

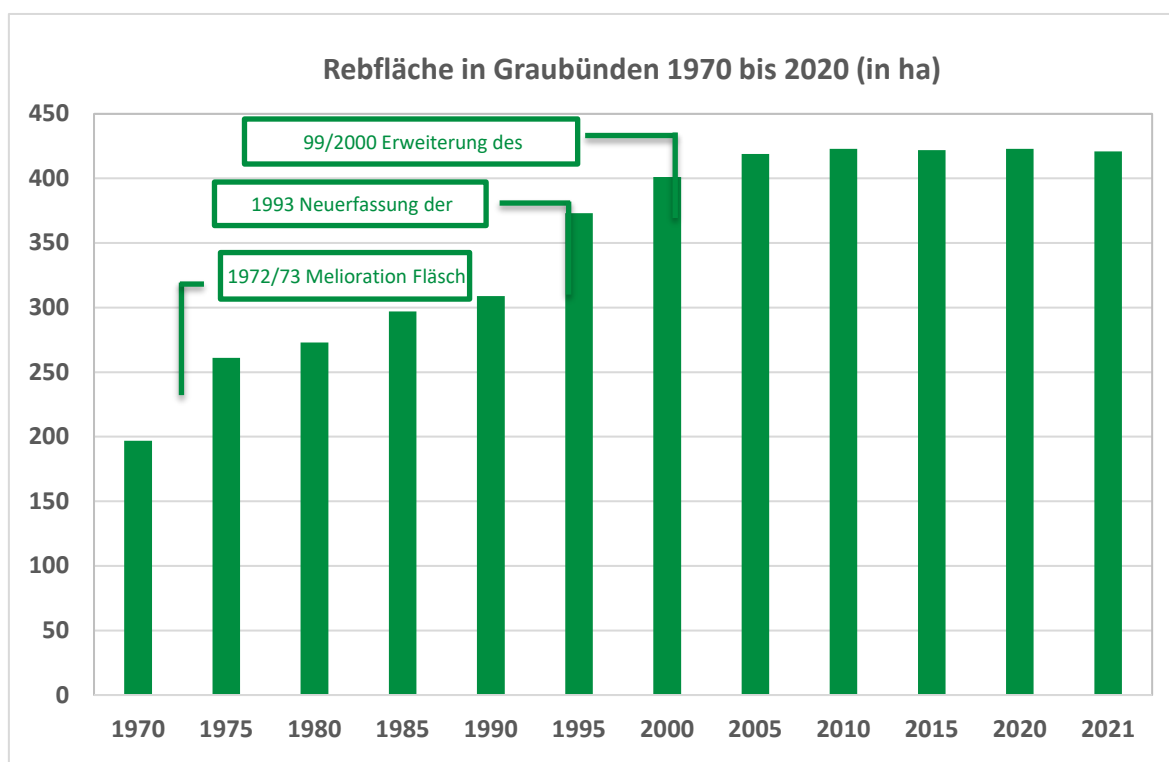
# Rebbaustatistik 2021 im Bündner Rheintal

## Inhaltsverzeichnis

Rebflächen 1970 bis 2021 (ha).....	1
Weinernten 1990 bis 2021 (hl).....	2
Mittelgradationen 2000 bis 2021 (°Oechsle) .....	3
Weinlesedaten 2021 aller Sorten.....	4
Weinlese 2021 nach Gemeinden .....	6
Rebflächen und Sortenspiegel 2021 .....	13
Zu- und Abnahmen 2021.....	15
Verwertung der Traubenernte 2021 .....	16
Betriebsgrößen (inkl. Kleinflächen) 2021 .....	17
Anzahl Bewirtschafter pro Rebgemeinde Graubünden 2021 (inkl. Kleinflächen) .....	17
Anbaumethoden 2021 .....	18
Traubenpreise 1990 bis 2021 (CHF pro kg) .....	19
Bezahlungssysteme Riesling-Silvaner und Blauburgunder .....	20
Produzenten- und Verwerterbeitrag.....	20
Höchstmengen 2020/2021 (kg/m <sup>2</sup> ).....	21
Rebstadien Blauburgunder .....	22
Blüh- und Erntedaten Blauburgunder nach Dekaden .....	23
Wetterdaten 2021 während der Vegetation .....	24
Niederschläge in Landquart (mm).....	25
Niederschlag & Temperatur im Januar 2021 (Standort Maienfeld).....	26
Niederschläge 2021 im Verhältnis zum Durchschnitt der letzten 10 Jahren .....	28
Flächen nach Pflanzjahren .....	29
Flächen Sorten.....	30
Sortenspiegel 2021 in Prozenten .....	33
Erntemengen.....	34
Betriebsgrößen.....	40
Temperaturen und Niederschläge .....	41

## Rebflächen 1970 bis 2021 (ha)

Jahr	Rot (ha)	Weiss (ha)	Total (ha)	Anteil Fläche weisser Sorten (%)
1970	193	4	197	2
1975	247	14	261	5
1980	251	22	273	8
1985	266	31	297	10
1990	274	35	309	11
1995	320	53	373	14
2000	335	66	401	16
2005	341	78	419	19
2010	342	81	423	19
2015	330	92	422	22
2020	317	106	423	25
2021	310	111	421	26



## Weinernten 1990 bis 2021 (hl)

Jahr	rot	weiss	total
1990	18'265	3'466	21'731
1991	20'255	3'512	23'767
1992	21'728	4'020	25'748
1993	15'114	2'490	17'604
1994	20'466	3'186	23'652
1995	17'950	2'901	20'851
1996	17'719	2'877	20'596
1997	12'982	2'521	15'503
1998	16'299	3'362	19'661
1999	20'312	4'056	24'368
2001	15'355	3'341	18'696
2002	18'972	3'740	22'712
2003	17'026	3'825	20'851
2004	18'285	4'581	22'866
2005	18'893	4'143	23'036
2006	15'475	4'169	19'644
2007	17'751	4'800	22'551
2008	20'772	4'967	25'739
2009	20'078	5'322	25'400
2010	18'728	4'664	23'392
2011	18'693	5'293	23'986
2012	17'256	4'884	22'140
2013	11'436	3'614	15'050
2014	16'698	5'566	22'264
2015	16'238	4'901	21'139
2016	15'286	5'250	20'536
2017	15'298	4'332	19'630
2018	18'627	6'510	25'137
2019	13'701	5'620	19'321
2020	10'184	4'666	14'850
2021	14'130	5'983	20'113

Mittel			
1993/2020	16'874	4'281	21'155
2001/2010	15'342	4'219	21'414
2011/2020	16'549	5'064	20'405
2021 im Vergleich zu 2001/2020	92%	142%	94%
2021 im Vergleich zu 2011/2020	85%	118%	99%

**Umrechnungsfaktor** kg Trauben zu Liter Wein: **0.75**

## Mittelgradationen 2000 bis 2021 (°Oechsle)

Jahr	Blauburgunder	Riesling-Silvaner	Completer
1991	86	76	96
1992	93	80	97
1993	93	81	89
1994	93	78	100
1995	97	81	93
1996	89	81	93
1997	95	87	100
1998	95	80	94
1999	97	79	101
2000	98	82	102
2001	99	82	103
2002	94	80	98
2003	106	83	111
2004	98	78	97
2005	100	81	109
2006	100	83	116
2007	98	81	107
2008	100	80	99
2009	104	83	108
2010	94	80	95
2011	99	82	103
2012	98	81	97
2013	101	82	101
2014	97	77	103
2015	98	83	97
2016	97	80	98
2017	95	79	97
2018	100	81	103
2019	93	76	99
2020	95	80	99
2021	93	77	100

Mittel 1991/2000	96.7	80.6	100.2
Mittel 2001/2020	98.3	80.6	102.0
Mittel 2011/2020	97.3	80.1	99.7
2021 im Vergleich zu 2001/2020	95%	96%	98%
2021 im Vergleich zu 2011/2020	96%	96%	100%

## Weinlesedaten 2021 aller Sorten

### Kanton GR

Rebsorte	Fläche, ha	Anzahl Wä- gungen	Ernte, kg	g/m <sup>2</sup>	Mittleres Most- gewicht, °Oe
Blauburgunder	292.7409	2'413	1'794'442	613	
- davon AOC	292.7409	2'408	1'793'105	613	92.5
- davon Landwein	0.0000	5	1'337		91.3
Blaufränkisch / Lember- ger	0.0800	1	283	354	90.0
Cabernet blanc (VB 91- 26-01)	0.9073	1	73	8	80.0
Cabernet Cubin	0.2031	4	1'201	591	96.8
Cabernet Dorio	0.2330	1	438	188	90.0
Cabernet Dorsa	1.1602	12	6'445	556	91.4
Cabernet Jura	0.3448	5	2'077	602	93.9
Cabernet Sauvignon	0.3665	8	1'467	400	87.5
CAL 1-28	0.1720	2	499	290	91.0
CAL 1-36	0.0210	1	224	1'067	88.0
Chardonnay	25.4834	176	156'789		
- davon AOC	25.4154	175	156'555	616	90.9
- davon Landwein	0.0680	1	234		86.0
Completer	6.1916	37	31'611	511	99.6
Dakapo	0.9135	15	5'822	637	78.7
Diolinoir	1.8779	11	11'890	633	94.2
Divico (IRAC 2091)	0.3912	3	2'694	689	94.0
Divona (IRAC 2060)	0.0190	1	32	168	80.0
Dornfelder	0.9185	3	7'401	806	78.0
Dunkelfelder	0.0680	1	324	476	88.0
Freisamer	1.0071	4	5'674	563	99.2
Gamaret	0.5483	4	2'334	426	91.7
Gewürztraminer	0.7397	10	4'895	662	92.7
Grauburgunder	10.5501	91	68'308	647	92.7
Grüner Veltliner	0.3864	3	2'295	594	86.6
Johanniter	0.3000	4	666	222	79.5
Kerner	0.2132	4	976	458	88.1
Lagrein	0.0863	1	98	114	90.0
Malbec	0.7095	5	5'099	719	91.0
Mara (RAC 3022, C41)	0.0420	1	138	329	97.0
Maréchal Foch	0.0325	1	287	883	80.0
Merlot	4.4952	41	18'854	419	91.4
Muscadet	0.0540	1	585	1'083	80.0
Muscaris	0.2420	1	242	100	80.0
Nebbiolo	0.0906	1	582	642	88.0
Pinot Meunier	0.1650	1	419	254	84.0
Pinotage	0.0650	1	697	1'072	93.0
Räuschling	0.0140	1	133	950	84.0

Regent	0.1385	1	629	454	91.0
Rheinriesling	2.4717	10	14'773	598	88.0
Riesling-Silvaner	32.1302	412	299'251		
- davon AOC	31.9862	409	298'078	932	77.0
- davon Landwein	0.1440	3	1'173		76.3
Sauvignon blanc	13.3765	110	92'766	693	89.6
Scheurebe	0.6395	3	2'367	370	90.0
Seyval blanc	0.2435	2	945	388	88.7
St. Laurent	0.1272	1	506	398	88.0
Syrah	1.7254	11	10'116	586	88.6
VB 32-7 (Sauvignon Soyhières)	0.2000	1	631	316	90.0
Viognier	0.3984	4	2'019	507	92.0
Weissburgunder	14.6834	140	112'175	764	90.3
Zweigelt	1.9252	14	12'095	628	90.3
<b>Summe GR</b>		<b>3'579</b>	<b>2'684'267</b>		

#### Totalisierung

	Anzahl Wä- gungen	Ernte, kg	g/m <sup>2</sup>
AOC rot	2'558	1'885'724	609
AOC weiss	1'012	795'799	723
Total:	3'570	2'681'523	639
Landwein rot	5	1'337	
Landwein weiss	4	1'407	
Total:	9	2'744	
Total rot	2'563	1'887'061	
Total weiss	1'016	797'206	
Total:	3'579	2'684'267	

## Weinlese 2021 nach Gemeinden

### Weinlese 2021

#### Gemeinde Bonaduz

Rebsorte	Fläche, ha	Anzahl Wägun- gen	Ernte, kg	g/m <sup>2</sup>	Mittleres Most- gewicht, °Oe
Weissburgunder	0.3000	1	1'178	393	96.0
<b>Summe Bonaduz</b>		<b>1</b>	<b>1'178</b>	<b>393</b>	

#### Gemeinde Chur

Rebsorte	Fläche, ha	Anzahl Wägun- gen	Ernte, kg	g/m <sup>2</sup>	Mittleres Most- gewicht, °Oe
Blauburgunder	5.8697	30	31'692	540	98.1
Chardonnay	0.4685	4	4'094	874	90.8
Completer	0.1094	2	572	523	101.8
Grauburgunder	0.1342	1	842	627	100.0
Riesling-Silvaner	0.0694	1	807	1'163	79.0
Sauvignon blanc	0.2099	1	1'110	529	89.0
Weissburgunder	0.3723	2	2'423	651	95.7
<b>Summe Chur</b>		<b>41</b>	<b>41'540</b>	<b>574</b>	

#### Gemeinde Domat/Ems

Rebsorte	Fläche, ha	Anzahl Wägun- gen	Ernte, kg	g/m <sup>2</sup>	Mittleres Most- gewicht, °Oe
Blauburgunder	0.2090	1	1'695	811	95.0
<b>Summe Domat/Ems</b>		<b>1</b>	<b>1'695</b>	<b>811</b>	

#### Gemeinde Felsberg

Rebsorte	Fläche, ha	Anzahl Wägun- gen	Ernte, kg	g/m <sup>2</sup>	Mittleres Most- gewicht, °Oe
Blauburgunder	2.6260	51	20'868	795	
- davon AOC	2.6260	50	20'208	770	93.1
- davon Landwein	0.0000	1	660		89.0
Riesling-Silvaner	2.1740	68	25'916	1'192	72.9
Sauvignon blanc	0.0953	1	213	224	94.0
<b>Summe Felsberg</b>		<b>120</b>	<b>46'997</b>		

**Gemeinde Fläsch**

<b>Rebsorte</b>	<b>Fläche, ha</b>	<b>Anzahl Wägungen</b>	<b>Ernte, kg</b>		<b>Mittleres Mostgewicht, °Oe</b>
			<b>g/m<sup>2</sup></b>		
Blauburgunder	42.0128	289	244'323	582	92.6
Blaufränkisch / Lemberger	0.0800	1	283	354	90.0
Cabernet Dorsa	0.0720	1	514	714	98.0
Chardonnay	6.1364	46	33'497	546	92.5
Completer	0.9538	2	3'484	365	94.3
Dakapo	0.1684	3	1'076	639	76.4
Diolinoir	0.6345	3	4'859	766	93.9
Dunkelfelder	0.0680	1	324	476	88.0
Gewürztraminer	0.0090	1	82	911	87.0
Grauburgunder	1.8374	19	10'327	562	92.2
Grüner Veltliner	0.1350	1	915	678	88.0
Kerner	0.1470	2	813	553	87.8
Merlot	0.7685	4	4'843	630	92.8
Räuschling	0.0140	1	133	950	84.0
Rheinriesling	0.7051	3	6'481	919	87.9
Riesling-Silvaner	4.9416	33	43'828	887	77.6
Sauvignon blanc	2.8456	19	18'596	654	92.0
Scheurebe	0.1069	1	697	652	84.0
Syrah	0.5190	3	2'205	425	91.3
Viognier	0.1943	3	870	448	90.6
Weissburgunder	2.2856	29	18'580	813	91.6
Zweigelt	0.5995	3	3'219	537	88.1
<b>Summe Fläsch</b>		<b>468</b>	<b>399'949</b>	<b>613</b>	

**Gemeinde Igis**

<b>Rebsorte</b>	<b>Fläche, ha</b>	<b>Anzahl Wägungen</b>	<b>Ernte, kg</b>		<b>Mittleres Mostgewicht, °Oe</b>
			<b>g/m<sup>2</sup></b>		
Blauburgunder	0.3662	2	1'923	525	85.0
<b>Summe Igis</b>		<b>2</b>	<b>1'923</b>	<b>525</b>	



**Gemeinde Jenins**

Rebsorte	Fläche, ha	Anzahl Wägungen	Ernte, kg	g/m <sup>2</sup>	Mittleres Mostgewicht, °Oe
Blauburgunder	59.3482	396	385'525	650	
- davon AOC	59.3482	395	384'976	649	92.1
- davon Landwein	0.0000	1	549		94.0
Cabernet Jura	0.1804	2	1'416	785	91.1
Cabernet Sauvignon	0.0509	1	184	361	90.0
CAL 1-36	0.0210	1	224	1'067	88.0
Chardonnay	3.0985	21	23'036	743	89.6
Completer	1.6502	11	7'813	473	95.2
Dakapo	0.0800	1	958	1'198	74.0
Diolinoir	0.0965	2	528	547	94.9
Divico (IRAC 2091)	0.2495	2	2'522	1'011	95.0
Dornfelder	0.8765	2	7'162	817	78.0
Gamaret	0.2830	2	1'400	495	91.1
Gewürztraminer	0.1590	1	839	528	95.0
Grauburgunder	1.8655	10	14'239	763	92.8
Johanniter	0.0728	1	94	129	80.0
Malbec	0.0940	1	497	529	95.0
Maréchal Foch	0.0325	1	287	883	80.0
Merlot	0.4144	4	1'641	396	89.7
Muscadet	0.0540	1	585	1'083	80.0
Pinot Meunier	0.1650	1	419	254	84.0
Rheinriesling	0.8435	4	6'853	812	88.1
Riesling-Silvaner	5.4938	56	55'470	1'010	
- davon AOC	5.4938	55	55'010	1'001	76.8
- davon Landwein	0.0000	1	460		70.0
Sauvignon blanc	1.8543	10	12'618	680	87.6
Weissburgunder	2.4411	25	20'775	851	90.9
Zweigelt	0.2353	2	1'492	634	91.0
<b>Summe Jenins</b>		<b>558</b>	<b>546'577</b>		

**Gemeinde Maienfeld**

Rebsorte	Fläche, ha	Anzahl Wägungen	Ernte, kg	g/m <sup>2</sup>	Mittleres Mostgewicht, °Oe
Blauburgunder	79.1297	641	489'496	619	
- davon AOC	79.1297	640	489'484	619	91.8
- davon Landwein	0.0000	1	12		92.0
Cabernet blanc (VB 91-26-01)	0.8323	1	73	9	80.0
Cabernet Cubin	0.0242	2	117	483	85.0
Cabernet Dorsa	0.5336	8	2'941	551	92.3
Cabernet Sauvignon	0.2386	5	948	397	86.2
CAL 1-28	0.0200	1	128	640	88.0
Chardonnay	5.5106	29	35'605	646	89.7
Dakapo	0.3860	5	2'270	588	82.4
Divico (IRAC 2091)	0.1151	1	172	149	80.0
Divona (IRAC 2060)	0.0190	1	32	168	80.0
Dornfelder	0.0420	1	239	569	78.0
Gewürztraminer	0.2659	3	1'875	705	92.2
Grauburgunder	2.1106	16	12'876	610	93.7
Grüner Veltliner	0.2514	2	1'380	549	85.7
Johanniter	0.0260	1	111	427	80.0
Kerner	0.0252	1	75	298	89.0
Lagrein	0.0755	1	98	130	90.0
Malbec	0.2030	1	2'060	1'015	91.0
Merlot	0.6600	6	2'895	439	90.2
Muscaris	0.0567	1	242	427	80.0
Nebbiolo	0.0906	1	582	642	88.0
Rheinriesling	0.7381	1	164	22	88.0
Riesling-Silvaner	6.9937	60	57'497	822	77.2
Sauvignon blanc	2.8612	23	19'613	685	85.2
Scheurebe	0.5326	2	1'670	314	92.6
St. Laurent	0.1272	1	506	398	88.0
Syrah	0.7241	6	4'229	584	84.8
Viognier	0.2041	1	1'149	563	93.0
Weissburgunder	3.2328	29	24'932	771	90.2
Zweigelt	0.4986	6	3'408	684	90.3
<b>Summe Maienfeld</b>		<b>857</b>	<b>667'383</b>		

**Gemeinde Malans**

Rebsorte	Fläche, ha	Anzahl Wägungen	Ernte, kg	g/m <sup>2</sup>	Mittleres Mostgewicht, °Oe
Blauburgunder	65.0412	574	367'167	565	
- davon AOC	65.0412	573	367'087	564	92.4
- davon Landwein	0.0000	1	80		93.0
Cabernet Cubin	0.0700	1	554	791	101.0
Cabernet Jura	0.1258	2	236	188	103.1
Cabernet Sauvignon	0.0240	1	56	233	90.0
CAL 1-28	0.1520	1	371	244	92.0
Chardonnay	6.7582	38	35'793	530	91.2
Completer	3.4782	22	19'742	568	102.2
Dakapo	0.1302	2	483	371	76.3
Diolinoir	0.0740	1	187	253	92.0
Freisamer	1.0071	4	5'674	563	99.2
Gamaret	0.1273	1	388	305	95.0
Gewürztraminer	0.1596	4	1'123	704	89.5
Grauburgunder	3.7002	29	23'355	631	92.8
Johanniter	0.1788	1	414	232	78.0
Kerner	0.0410	1	88	215	90.0
Malbec	0.1545	2	508	329	90.6
Mara (RAC 3022, C41)	0.0420	1	138	329	97.0
Merlot	1.6925	17	5'693	336	89.4
Pinotage	0.0650	1	697	1'072	93.0
Rheinriesling	0.1850	2	1'275	689	87.9
Riesling-Silvaner	7.7579	112	69'917	901	
- davon AOC	7.7579	111	69'556	897	77.6
- davon Landwein	0.0000	1	361		75.0
Sauvignon blanc	2.0784	15	14'337	690	92.4
Seyval blanc	0.2435	2	945	388	88.7
Syrah	0.3083	1	2'413	783	92.0
VB 32-7 (Sauvignon Soyhières)	0.2000	1	631	316	90.0
Weissburgunder	5.3415	48	38'962	729	89.0
<b>Summe Malans</b>		<b>884</b>	<b>591'147</b>		

**Gemeinde Trimmis**

<b>Rebsorte</b>	<b>Fläche, ha</b>	<b>Anzahl Wägungen</b>	<b>Ernte, kg</b>		<b>Mittleres Mostgewicht, °Oe</b>
			<b>g/m<sup>2</sup></b>		
Blauburgunder	11.9052	107	69'652	585	95.8
Cabernet Cubin	0.1089	1	530	487	95.0
Cabernet Dorio	0.2330	1	438	188	90.0
Cabernet Dorsa	0.3046	2	1'273	418	91.4
Cabernet Jura	0.0386	1	425	1'101	98.0
Chardonnay	0.5280	1	3'446	653	98.0
Dakapo	0.0300	1	75	250	90.0
Diolinoir	0.7303	4	4'954	678	94.1
Gamaret	0.1380	1	546	396	91.0
Grauburgunder	0.4000	9	3'936	984	91.4
Merlot	0.1606	1	724	451	93.0
Regent	0.1385	1	629	454	91.0
Riesling-Silvaner	0.6522	14	6'649	1'019	80.3
Sauvignon blanc	1.4722	23	12'019	816	93.1
Weissburgunder	0.3020	1	2'037	675	93.0
Zweigelt	0.3848	2	2'536	659	94.0
<b>Summe Trimmis</b>		<b>170</b>	<b>109'869</b>	<b>627</b>	

**Gemeinde Zizers**

<b>Rebsorte</b>	<b>Fläche, ha</b>	<b>Anzahl Wägungen</b>	<b>Ernte, kg</b>	<b>g/m<sup>2</sup></b>	<b>Mittleres Mostgewicht, °Oe</b>
Blauburgunder	26.1659	322	182'101	696	
- davon AOC	26.1659	321	182'065	696	93.0
- davon Landwein	0.0000	1	36		90.0
Cabernet Dorsa	0.2500	1	1'717	687	88.0
Cabernet Sauvignon	0.0530	1	279	526	90.0
Chardonnay	2.9832	37	21'318		
- davon AOC	2.9152	36	21'084	723	90.2
- davon Landwein	0.0680	1	234		86.0
Dakapo	0.1189	3	960	807	77.6
Diolinoir	0.3426	1	1'362	398	96.0
Gewürztraminer	0.1462	1	976	668	96.0
Grauburgunder	0.5022	7	2'733	544	88.7
Johanniter	0.0224	1	47	210	90.0
Malbec	0.2580	1	2'034	788	90.0
Merlot	0.7992	9	3'058	383	94.4
Riesling-Silvaner	4.0476	68	39'167		
- davon AOC	3.9036	67	38'815	994	77.4
- davon Landwein	0.1440	1	352		86.0
Sauvignon blanc	1.9596	18	14'260	728	88.7
Syrah	0.1390	1	1'269	913	90.0
Weissburgunder	0.4081	5	3'288	806	86.4
Zweigelt	0.2070	1	1'440	696	88.0
<b>Summe Zizers</b>		<b>477</b>	<b>276'009</b>		

**Totalisierung**

	<b>Anzahl Wägungen</b>	<b>Ernte, kg</b>	<b>g/m<sup>2</sup></b>
AOC rot	2'558	1'885'724	609
AOC weiss	1'012	795'799	725
Total:	3'570	2'681'523	640
Landwein rot	5	1'337	
Landwein weiss	4	1'407	
Total:	9	2'744	
Total rot	2'563	1'887'061	
Total weiss	1'016	797'206	
Total:	3'579	2'684'267	

## Rebflächen und Sortenspiegel 2021

Traubensorte	Fläche		
	m <sup>2</sup>	ha	%
Blauburgunder	2'928'526	292.85	69.61
Blaufränkisch / Lemberger	800	0.08	0.02
Cabernello (MRAC 40)	350	0.04	0.01
Cabernet blanc (VB 91-26-01)	9'073	0.91	0.22
Cabernet Cubin	2'031	0.20	0.05
Cabernet Dorio	2'330	0.23	0.06
Cabernet Dorsa	11'602	1.16	0.28
Cabernet Jura	3'448	0.34	0.08
Cabernet Sauvignon	3'665	0.37	0.09
Caberneuf (VB 91-26-29)	206	0.02	0.00
CAL 1-28	1'720	0.17	0.04
CAL 1-36	210	0.02	0.00
Chardonnay	254'834	25.48	6.06
Completer	61'916	6.19	1.47
Dakapo	9'135	0.91	0.22
Diolinoir	18'779	1.88	0.45
Divico (IRAC 2091)	3'912	0.39	0.09
Divona (IRAC 2060)	190	0.02	0.00
Dornfelder	9'185	0.92	0.22
Dunkelfelder	680	0.07	0.02
Freisamer	10'071	1.01	0.24
Gamaret	5'483	0.55	0.13
Gewürztraminer	7'397	0.74	0.18
Grauburgunder	105'501	10.55	2.51
Grüner Veltliner	3'864	0.39	0.09
Johanniter	3'000	0.30	0.07
Kerner	2'132	0.21	0.05
Lagrein	863	0.09	0.02
Malbec	7'095	0.71	0.17
Mara (RAC 3022, C41)	420	0.04	0.01
Maréchal Foch	325	0.03	0.01
Merlot	44'952	4.50	1.07
Muscadet	540	0.05	0.01
Muscaris	2'420	0.24	0.06
Nebbiolo	906	0.09	0.02
Pinot Meunier	1'650	0.17	0.04
Pinotage	650	0.07	0.02
Räuschling	140	0.01	0.00
Regent	1'385	0.14	0.03
Rheinriesling	24'717	2.47	0.59
Riesling-Silvaner	321'302	32.13	7.64

Traubensorte	Fläche		
	m <sup>2</sup>	ha	%
Sauvignac (VB CAL 6-04)	6'421	0.64	0.15
Sauvignon blanc	133'765	13.38	3.18
Scheurebe	6'395	0.64	0.15
Seyval blanc	2'435	0.24	0.06
St. Laurent	1'272	0.13	0.03
Syrah	17'254	1.73	0.41
VB 32-7 (Sauvignon Soyhières)	2'000	0.20	0.05
Viognier	3'984	0.40	0.09
Weissburgunder	146'834	14.68	3.49
Zweigelt	19'252	1.93	0.46
<b>bestockt</b>	<b>4'207'017</b>	<b>420.70</b>	<b>99.16</b>
<b>unbestockte Flächen</b>	<b>35'378</b>	<b>3.54</b>	<b>0.84</b>
<b>Flächen zur Weinerzeugung</b>	<b>4'242'395</b>	<b>424.24</b>	<b>100.00</b>
<b>bestockt</b>	<b>4'207'017</b>	<b>420.70</b>	<b>99.16</b>

	Anzahl Traubensorten
europäisch rot	22
europäisch weiss	15
interspezifisch rot	7
interspezifisch weiss	7
<b>Total</b>	<b>51</b>

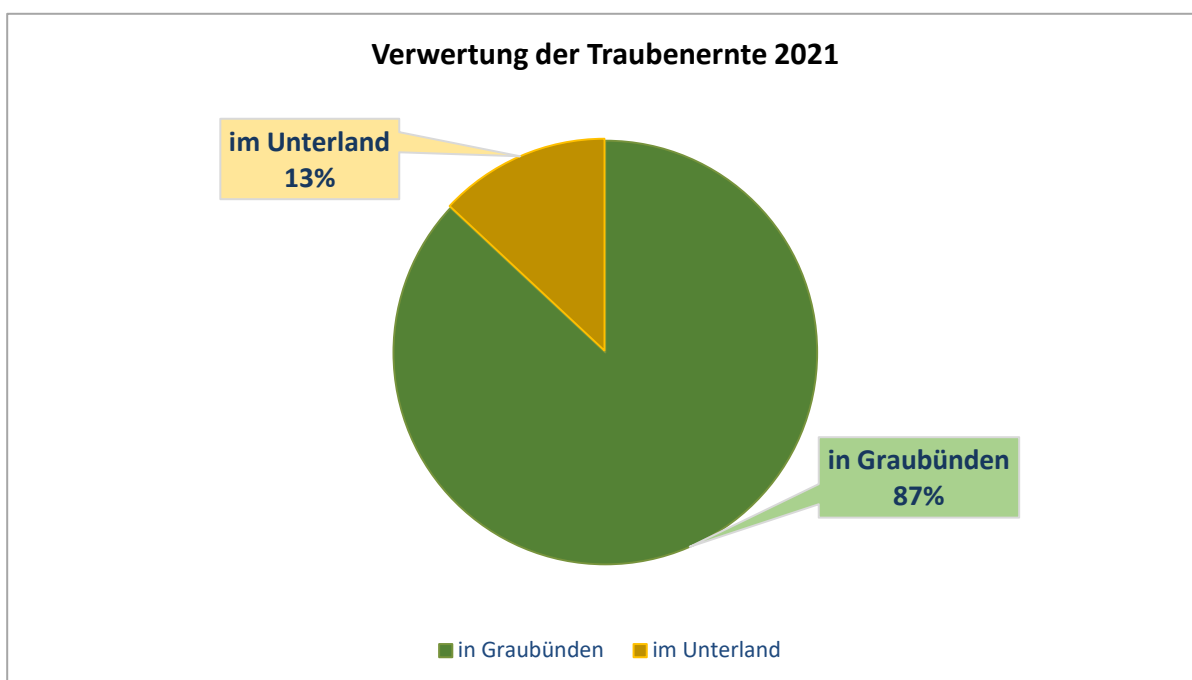
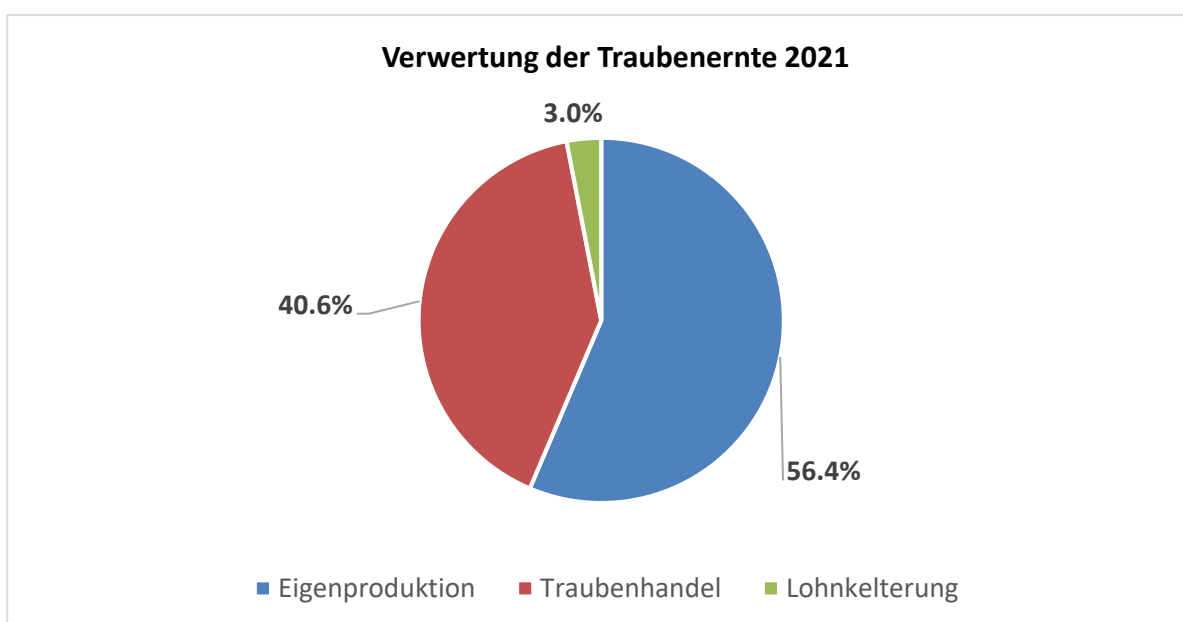
## Zu- und Abnahmen 2021

Rebsorte	m2	ha
Blauburgunder	2'991'345	299.135
Blaufränkisch / Lemberger	800	0.080
Cabernello (MRAC 40)	0	0.000
Cabernet blanc (VB 91-26-01)	2'735	0.274
Cabernet Cubin	2'031	0.203
Cabernet Dorio	2'330	0.233
Cabernet Dorsa	11'602	1.160
Cabernet Jura	3'698	0.370
Cabernet Sauvignon	3'665	0.367
Caberneuf (VB 91-26-29)	0	0.000
CAL 1-28	1'000	0.100
CAL 1-36	210	0.021
Chardonnay	243'688	24.369
Completer	55'949	5.595
Dakapo	9'135	0.914
Diolinoir	21'033	2.103
Divico (IRAC 2091)	3'646	0.365
Divona (IRAC 2060)	190	0.019
Dornfelder	14'159	1.416
Dunkelfelder	680	0.068
Freisamer	8'995	0.900
Gamaret	5'483	0.548
Gewürztraminer	7'397	0.740
Grauburgunder	104'785	10.479
Grüner Veltliner	3'864	0.386
Johanniter	3'000	0.300
Kerner	2'399	0.240
Lagrein	755	0.076
Malbec	325	0.033
Mara (RAC 3022, C41)	6'220	0.622
Maréchal Foch	420	0.042
Merlot	44'354	4.435
Muscadet	540	0.054
Muscaris	2'420	0.242
Nebbiolo	906	0.091
Pinot Meunier	700	0.070
Pinotage	650	0.065
Räuschling	140	0.014
Regent	1'385	0.139
Rheinriesling	16'789	1.679
Riesling-Silvaner	319'360	31.936
Sauvignac (VB CAL 6-04)	0	0.000
Sauvignon blanc	128'610	12.861
Scheurebe	6'605	0.661
Seyval blanc	2'435	0.244
St. Laurent	1'272	0.127
Syrah	16'696	1.670
VB 32-7 (Sauvignon Soyhières)	2'000	0.200
Viognier	3'984	0.398
Weissburgunder	146'234	14.623
Zweigelt	18'799	1.880



## Verwertung der Traubenernte 2021

Verwertung	kg Trauben
Eigenproduktion	1'518'509
Traubenkauf	1'092'039
Lohnkelterung	82'006
<b>Total</b>	<b>2'692'554</b>



## Betriebsgrössen (inkl. Kleinflächen) 2021

Bewirtschaftete Rebfläche (ha)	Anzahl Bewirtschafter	(ha)	Anteil an der Gesamtfläche (%)
< 0.2	140	24.8	5.7
0.2 - 0.5	70	21.5	4.9
0.5 - 1	29	20.9	4.8
1 - 2	29	41.8	9.6
2 - 3	20	49.1	11.3
3 - 4	18	63.6	14.6
4 - 5	14	62.1	14.4
5 - 10	19	121.5	28.0
>10	2	29.4	6.7
<b>Total</b>	<b>341</b>	<b>434.7</b>	<b>100</b>

Durchschnitt pro Bewirtschafter: 1.40 ha Reben.

## Anzahl Bewirtschafter pro Rebgemeinde Graubünden 2021 (inkl. Kleinflächen)

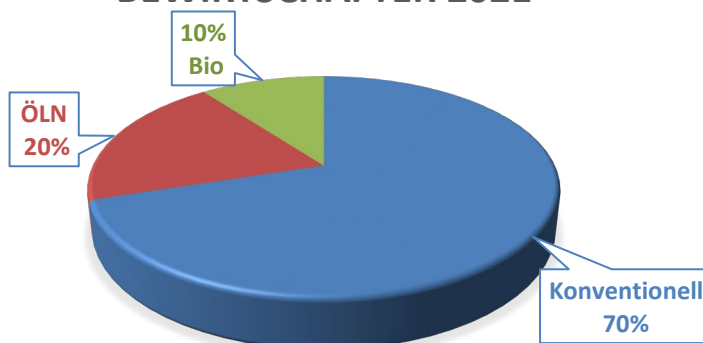
Rebgemeinde	Anzahl Bewirtschafter
Fläsch	41
Maienfeld	112
Jenins	90
Malans	86
Igis	1
Zizers	50
Trimmis	18
Chur	3
Felsberg	2
Domat/Ems	1
Bonaduz	3
<b>Total</b>	<b>407</b>

407 Bewirtschafter pflegen rund 420 ha Reben, 66 davon sind in mehr als einer Rebgemeinde tätig oder bewirtschaften eine Kleinfläche. Deshalb ergibt sich beim Total der Bewirtschafter nach Gemeinden die Zahl 407.

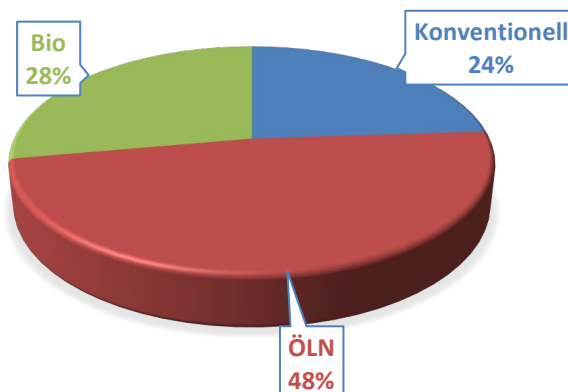
## Anbaumethoden 2021

Anbaumethode	Bewirtschafter		Fläche		Ertrag	
	Anzahl	%	ha	%	ha	%
Bio	35	9.7%	91	22%		
ÖLN	67	20.4%	205	48%		
Konventionell	239	69.9%	126	30%		
<b>Total</b>	<b>341</b>		<b>422</b>			

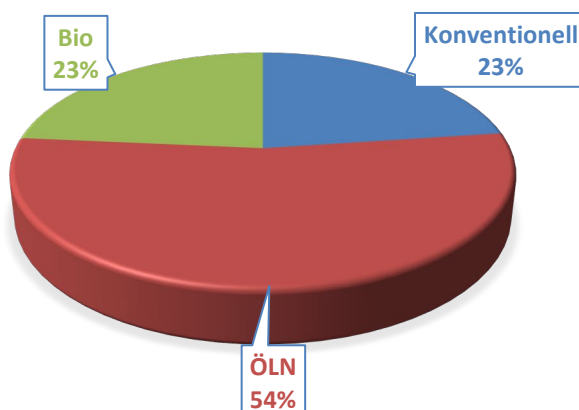
### BEWIRTSCHAFTER 2021



### FLÄCHE 2021



### ERTRAG IN TONNEN



## Traubenpreise 1990 bis 2021 (CHF pro kg)

<b>Jahr</b>	<b>Riesling-Silvaner</b>	<b>Blauburgunder</b>
1990	3.80	4.80
1991	3.80	4.80
1992	3.80	4.80
1993	3.80	4.80
1994	3.80	4.80
1995	3.80	4.80
1996	4.00	4.80
1997	4.00	5.00
1998	4.00	5.00
1999	4.00	5.00
2000	4.00	5.00
2001	4.00	5.00
2002	4.00	5.00
2003	4.00	5.00
2004	4.00	5.00
2005	4.00	5.00
2006	4.00	5.00
2007	4.00	5.00
2008	4.00	5.20
2009	4.00	5.20
2010	4.00	5.20
2011	4.00	5.20
2012	4.00	5.20
2013	4.00	5.20
2014	4.00	5.20
2015	4.00	5.20
2016	4.00	5.20
2017	4.00	5.20
2018	4.00	5.20
2019	4.00	4.80
2020	4.00	4.80
2021	4.00	4.80

## Bezahlungssysteme Riesling-Silvaner und Blauburgunder

**Mittelgradationen:** Sie betragen beim Riesling-Silvaner 77 Grad Oechsle und beim Blauburgunder 93 °Oe.

**Bezahlungssystem:** Es gilt ein generelles Preisband von 5 °Oechsle beim Riesling-Silvaner und beim Blauburgunder. Die Abstufung bleibt unverändert. Zuschläge gibt es beim Riesling-Silvaner bis maximal 83 °Oe und beim Blauburgunder bis 100 °Oe. Die Abzüge hingegen sind nicht begrenzt.

Riesling-Silvaner	
Grad Oechsle	Traubenpreis
> 83	+ 10 %
83	+ 10 %
82	+ 6 %
81	+ 3 %
80	+ 1 %
79	Fr. 4.00
78	Fr. 4.00
<b>77</b>	<b>Fr. 4.00</b>
76	Fr. 4.00
75	Fr. 4.00
74	- 1 %
73	- 3 %
72	- 6 %
71	- 10 %
70	- 15 %
69	Kategorie Landwein

Blauburgunder	
Grad Oechsle	Traubenpreis
100 und höher	+ 15 %
100	+ 15 %
99	+ 10 %
98	+ 6 %
97	+ 3 %
96	+ 1 %
95	Fr. 4.80
94	Fr. 4.80
<b>93</b>	<b>Fr. 4.80</b>
92	Fr. 4.80
91	Fr. 4.80
90	- 1 %
89	- 3 %
88	- 6 %
87	- 10 %
86	- 15 %
85	- 20 %
5 % mehr Abzug pro Oechslegrad	

**Richtpreise für Trauben:** Der Grundpreis beim Riesling-Silvaner beträgt CHF 4.- pro kg. Beim Blauburgunder hingegen liegt er bei CHF 4.80.

Die **Mindestgradationen** für AOC-Weine betragen 80 °Oe für Blauburgunder (70° Oe bei Blauburgunder für die Produktion von Schaumwein), 70 Grad für alle übrigen Sorten und für Blauburgunder, wenn er für die Produktion von Schaumwein verwendet wird.

### Produzenten- und Verwerterbeitrag

Der Produzentenbeitrag beträgt 10 Rp. /kg Trauben und der Verwerterbeitrag 5 Rp. /kg.

## Höchstmengen 2020/2021 (kg/m<sup>2</sup>)

Die Höchstmengenlimite gilt seit 1993

Jahre	2020	2021
<b>AOC-Weine</b>		
Riesling-Silvaner	1.2	1.2
Chardonnay, Grauburgunder, Sauvignon blanc, Weissburgunder	1.0	1.0
Übrige weisse Sorten	1.2	<b>1.3</b>
Blauburgunder	0.9	0.9
Cabernet Mito, Dakapo, Deckrot, Dornfelder, Dunkelfelder	1.0	<b>1.2</b>
Übrige rote Sorten	1.0	<b>1.1</b>

## Mindestsüchslegrade

<b>AOC</b>	BB	80	80
	übrige	70	70

<b>LW</b>	weiss	59	59
	rot	62	62

<b>TW</b>	weiss	55	55
	rot	59	59

Für Neuanlagen im ersten Standjahr gibt es kein Kontingent. Junganlagen im zweiten Standjahr erhalten ein Kontingent von 200 g/m<sup>2</sup>; ab drittem Standjahr wird das volle Kontingent angerechnet.

Der Branchenverband graubünden WEIN legt die Höchstmengen für AOC-Weine fest. Für die Anforderungen an die Land- und Tafelweine hingegen ist der Bund gemäss Art. 22 der Weinverordnung (SR 916.140) zuständig.

## Rebstadien Blauburgunder

im Rebberg des Plantahofs „Markstaller“, Klon 10/5, Pflanzjahr 1982, Distanzversuch 2'260 m<sup>2</sup>, Malans

Stadium	2010	2011	2012	2013	2014	2015	2016	2017	2018	2019	2020	2021
Schwellende Knospe	15.4.	30.3.	28.3.	17.4.	20.3.	7.4.	30.3.	28.3.	9.4.	28.3.	23.3.	27.3.
Grünpunktstadium	23.4.	4.4.	10.4.	24.4.	2.4.	20.4.	8.4.	6.4.	17.4.	13.4.	10.4.	9.4.
Sichtbarwerden der Blätter	27.4.	12.4.	29.4.	2.5.	10.4.	23.4.	18.4.	12.4.	23.4.	22.4.	20.4.	22.4.
Sichtbarwerden der Gescheine	4.5.	24.4.	4.5.	13.5.	25.4.	4.5.	12.5.		27.4.	25.4.	27.4.	10.5.
Gescheine differenzieren sich	27.5.											
Beginn Blüte	16.6.	27.5.	7.6.	19.6.	7.6.	5.6.	13.6.	7.6.	27.5.	14.6.	29.5.	16.6.
Ende Blüte	28.6.	4.6.	16.6.	23.6.	12.6.	11.6.	21.6.	15.6.	31.5.	19.6.	8.6.	19.6.
Erste verfärbte Beeren	23.8.	1.8.	15.8.	26.8.	12.8.	7.8.	18.8.	8.8.	1.8.	18.8.	10.8.	18.8.
Erste blaue Trauben	29.8.	10.8.	25.8.	6.9.	23.8.	20.8.	28.8.	21.8.	8.8.	29.8.	18.8.	26.8.
Beginn Hauptlese	28.10.	3.10.	17.10.	22.10.	14.10.	28.9.	12.10.	2.10.	17.9.	8.1.	6.10.	18.10.
° Öchsle	98	101	97	100	102	99	98	94	104	91	98	96
Ertrag g/m <sup>2</sup>	789	804	533	502	432	394	276	228	738	324	455	426

Seit 2012 werden die Trauben auf dieser Teilfläche geteilt, was bekanntlich zu tieferen Erträgen führt. Aber es gibt noch weitere Gründe für die bescheidenen Durchschnittserträge: 2014 Stiellähme, 2015 Verrieseln und Schaden durch Moon Privilege, 2016 Verrieseln und Spätfrost, 2017 Spätfrost, 2019 Botrytis, Essigfäule und Traubenwelke, 2020 Verrieseln.

## Blüh- und Erntedaten Blauburgunder nach Dekaden

### Phänologie Blauburgunder Klon 10/5 im Plantahof-Rebberg "Markstaller", Malans

Rebstadium	1980/89	1990/99	2000/09	2010/19	2021
Beginn Blüte	21.6.	21.6.	7.6.	13.4.	16.6.
Ende Blüte	6.7.	6.7.	17.6.	8.6.	19.6.
Blühdauer (Tage)	14	14	11	7	3
Erste verfärbte Beeren	26.8.	18.8.	13.08.	13.8.	18.8.
Beginn Hauptlese	26.10.	22.10.	12.10.	6.10.	18.10.
Ende Blüte bis Farbumschlag (Tage)	51	51	56	59	60
Farbumschlag bis Weinlese (Tage)	61	65	61	57	61
Ende Blüte bis Weinlese (Tage)	112	116	117	116	121

### Phänologie Blauburgunder im Fläscher Feld

Rebstadium	1980/89	1990/99	2000/09	2010/19
Beginn Blüte	20.6.	15.6.	7.6.	9.6.
Ende Blüte	8.7.	30.6.	19.6.	20.6.
Blühdauer (Tage)	19	15	12	12
Erste verfärbte Beeren	20.8.	18.8.	11.8.	11.8.
Beginn Hauptlese	24.10.	20.10.	11.10.	1.10.
Ende Blüte bis Farbumschlag (Tage)	43	49	53	53
Farbumschlag bis Weinlese (Tage)	65	63	61	51
Ende Blüte bis Weinlese (Tage)	107	113	115	104

### Phänologie Blauburgunder in der Fläscher Halde

Rebstadium	1980/89	1990/99	2000/09	2010/19
Beginn Blüte	16.6.	11.6.	2.6.	5.6.
Ende Blüte	30.6.	24.6.	16.6.	16.6
Blühdauer (Tage)	17	13	14	11
Erste verfärbte Beeren	16.8.	14.8.	7.8.	8.8.
Beginn Hauptlese	19.10.	17.10.	11.10.	6.10.
Ende Blüte bis Farbumschlag (Tage)	44	51	52	53
Farbumschlag bis Weinlese (Tage)	64	64	63	56
Ende Blüte bis Weinlese (Tage)	108	115	115	109

Die Rebstadien in Malans wurden jeweils von den jeweiligen Reb- und Kellermeistern des Plantahofs erfasst (Hugo Haas, Patrick Cantieni und Moritz Villinger), in Fläsch von Thomas Marugg.



## Wetterdaten 2021 während der Vegetation

### Niederschläge verschiedener Wetterstationen (mm)

Monat	Fläsch	Maienfeld	Jenins	Malans	Zizers
April	31.6	31.5	21.6	27.4	8.1
Mai	41.6	77.6	83.2	42.1	43.1
Juni	42.4	79.1	94.8	51.2	98.8
Juli	164.2	247.4	284.8	132.1	441.2
August	105.6	164.7	199.4	95.5	252
September	27.8	46.5	52.6	27.5	42
Oktober	12.2	15.9	18.2	9	12.2
<b>Total April bis Okt.</b>	<b>425.4</b>	<b>662.7</b>	<b>754.6</b>	<b>384.8</b>	<b>897.4</b>

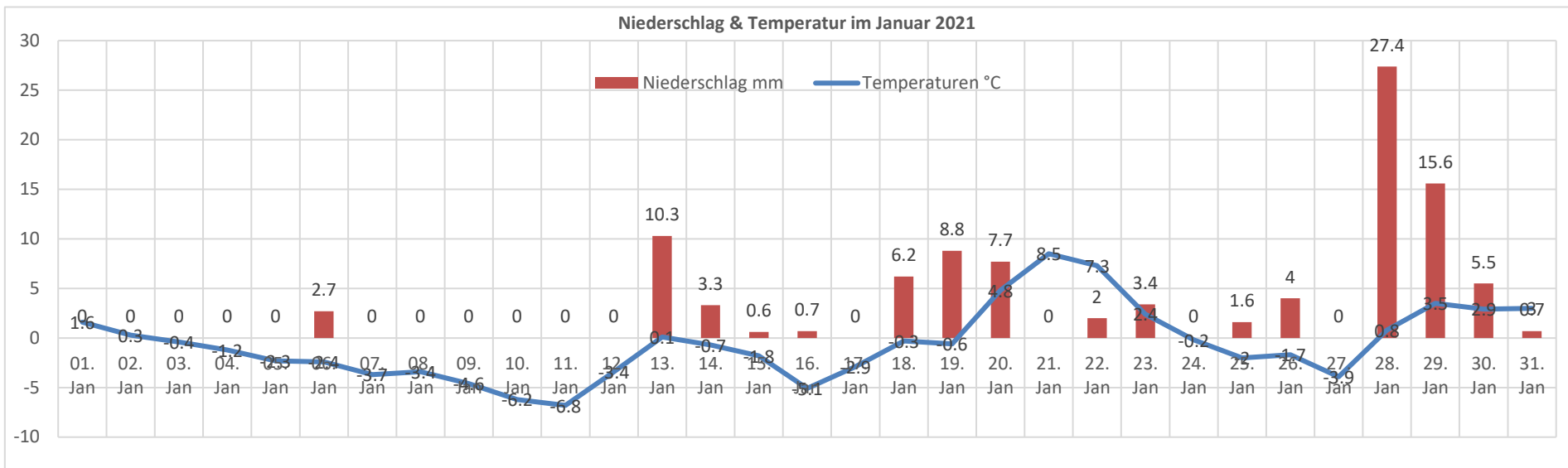
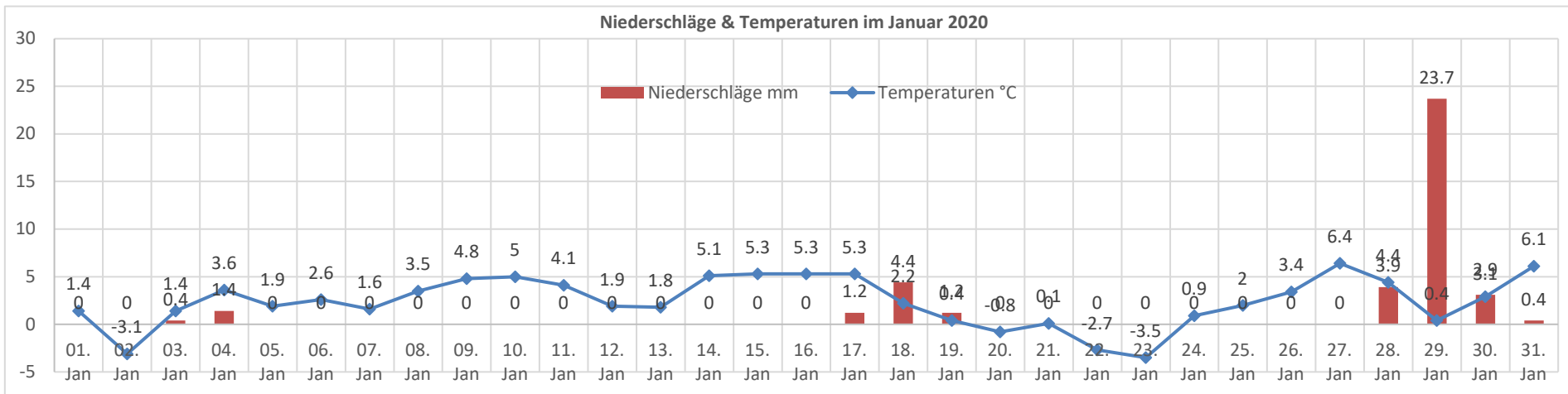
### Durchschnittstemperaturen verschiedener Wetterstationen (°C)

Monat	Fläsch	Maienfeld	Jenins	Malans	Zizers
April	9.2	8	8.5	8.9	8.4
Mai	12.2	11.2	11.6	12	11.7
Juni	20.2	19.3	19.7	20	19.8
Juli	18.6	17.6	18.1	18.5	18.1
August	17.8	16.8	17.3	17.8	17.3
September	17.1	16	16.5	16.9	16.3
Oktober	11.3	10.2	10.7	10.8	10.3
<b>Durchschnitt</b>	<b>15.2</b>	<b>19.8</b>	<b>20.5</b>	<b>21</b>	<b>20.4</b>

## Niederschläge in Landquart (mm)

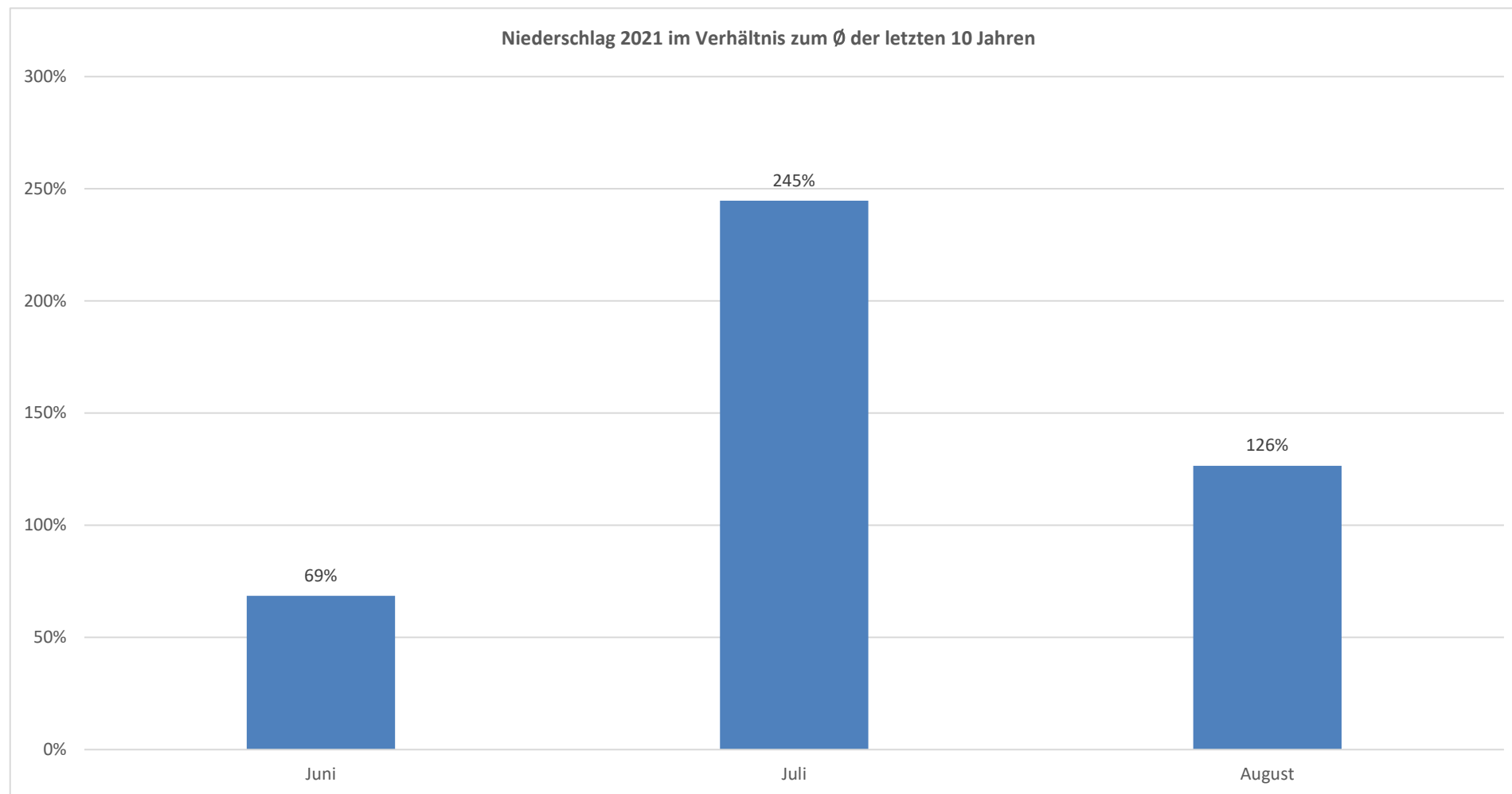
Monat/Jahr	2014	2015	2016	2017	2018	2019	2020	2021	1985/2020	2021 in % von 1985/2020
Januar	53	57	108	77	189	112	61	109	70	155%
Februar	59	25	74	61	28	30	89	42	66	63%
März	54	143	65	117	64	93	45	101	86	117%
April	39	59	122	141	22	62	63	27	69	39%
Mai	79	122	162	82	105	147	67	42	88	48%
Juni	100	98	158	131	19	70	146	51	111	46%
Juli	151	60	132	121	41	106	73	247	116	212%
August	113	80	120	157	84	160	181	165	131	126%
September	68	107	92	196	45	89	62	47	88	54%
Oktober	101	84	30	65	115	104	135	9	73	12%
November	88	44	70	65	9	90	8	44	83	53%
Dezember	63	12	2	125	154	73	126	32	81	40%
<b>Total</b>	<b>968</b>	<b>891</b>	<b>1'135</b>	<b>1'338</b>	<b>875</b>	<b>1'136</b>	<b>1'056</b>	<b>2'937</b>	<b>1'063</b>	<b>276%</b>
<b>Mai bis Okt.</b>	<b>612</b>	<b>551</b>	<b>694</b>	<b>752</b>	<b>409</b>	<b>676</b>	<b>664</b>	<b>561</b>	<b>607</b>	<b>92%</b>

## Niederschlag & Temperatur im Januar 2021 (Standort Maienfeld)

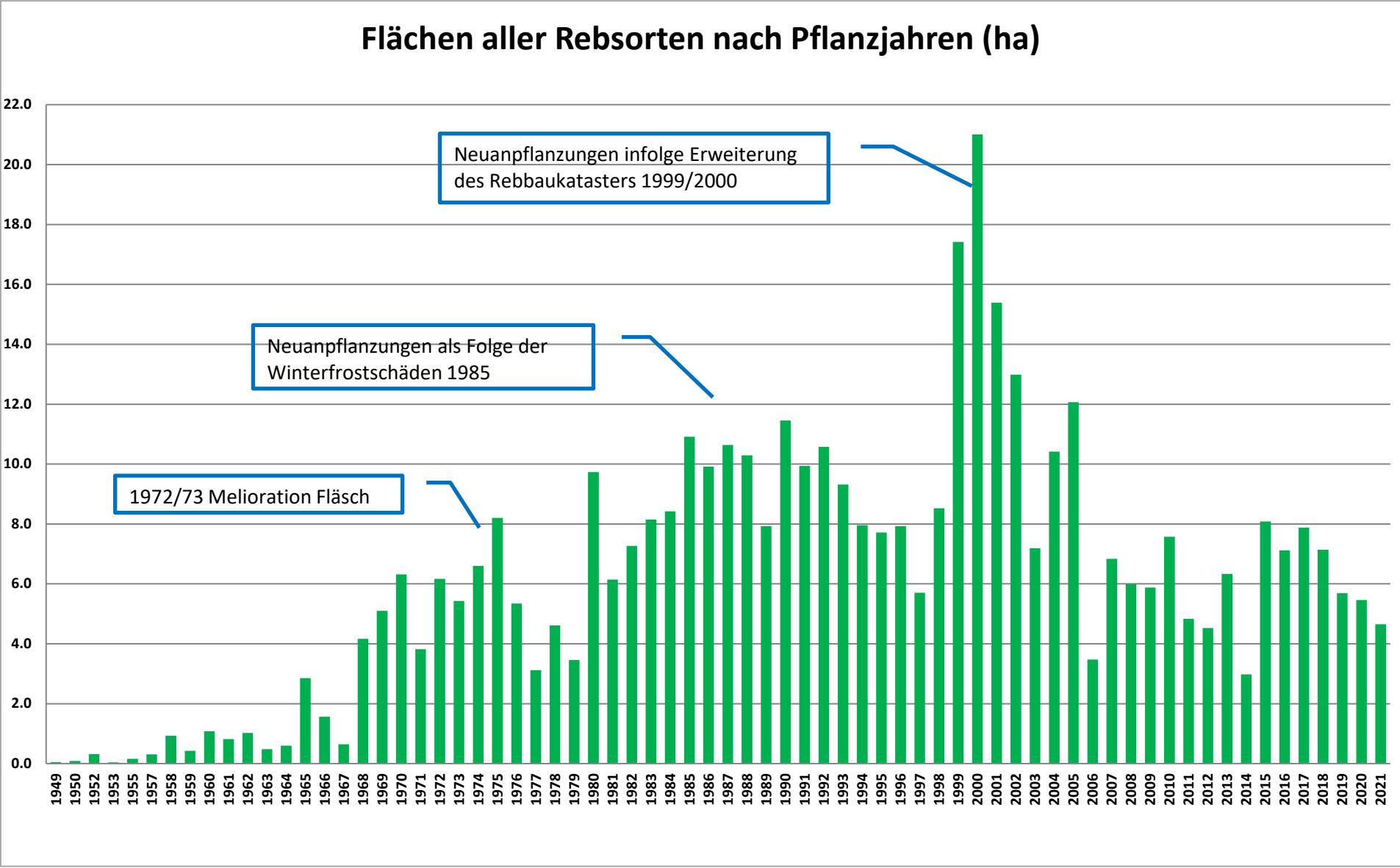




## Niederschläge 2021 im Verhältnis zum Durchschnitt der letzten 10 Jahren

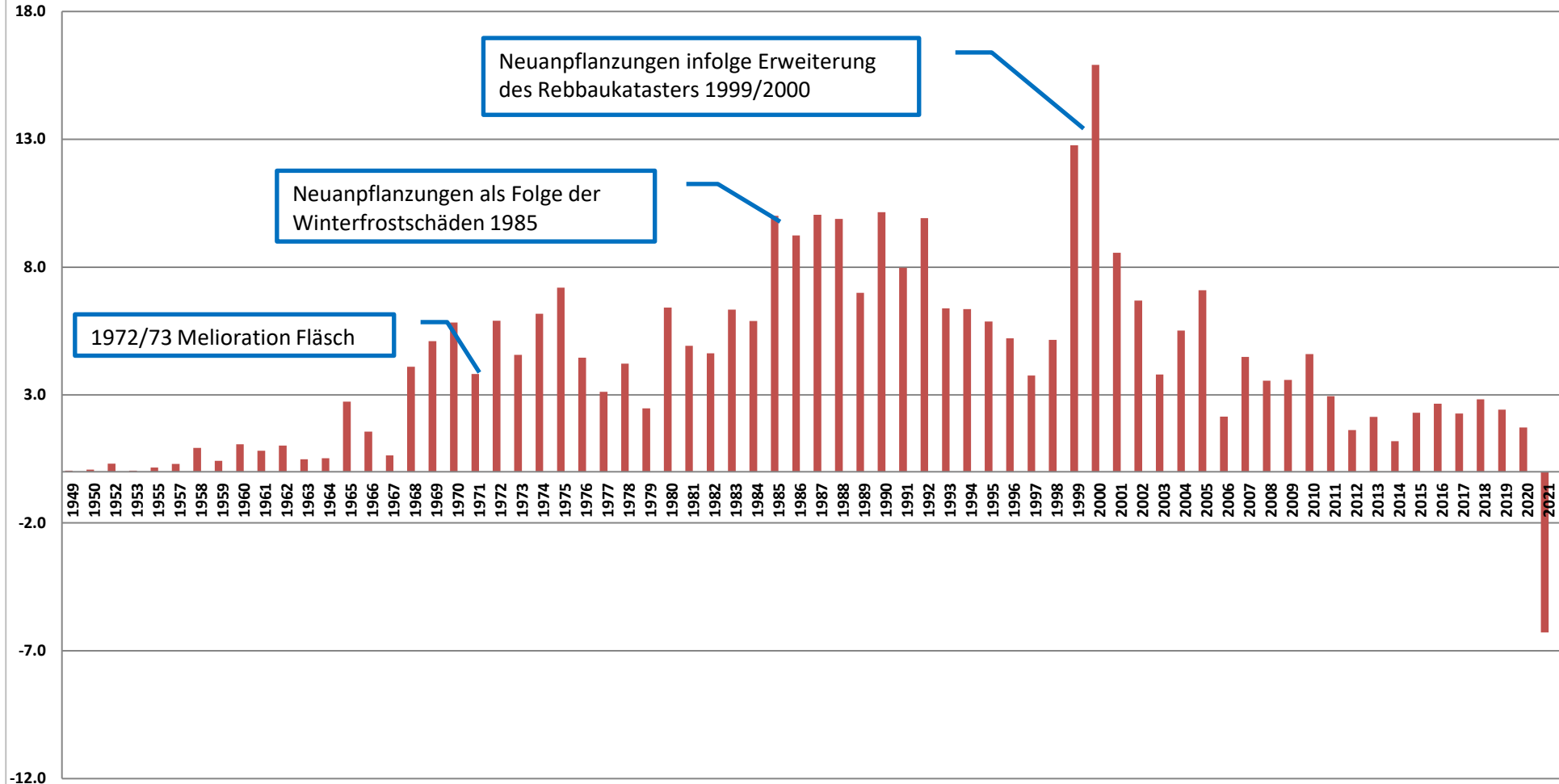


Flächen nach Pflanzjahren

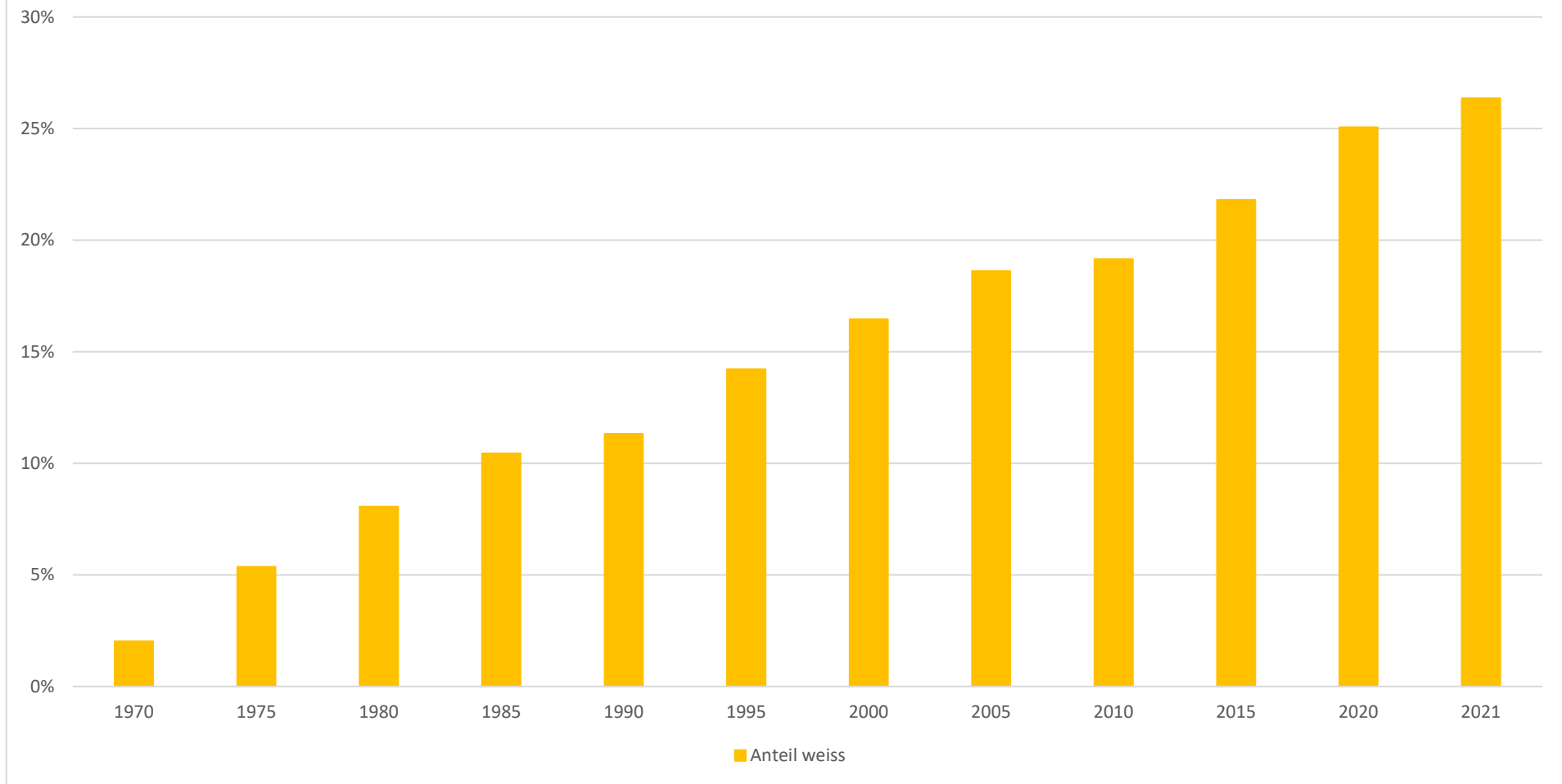


Flächen Sorten

Blauburgunder: Flächen nach Pflanzjahren (ha)

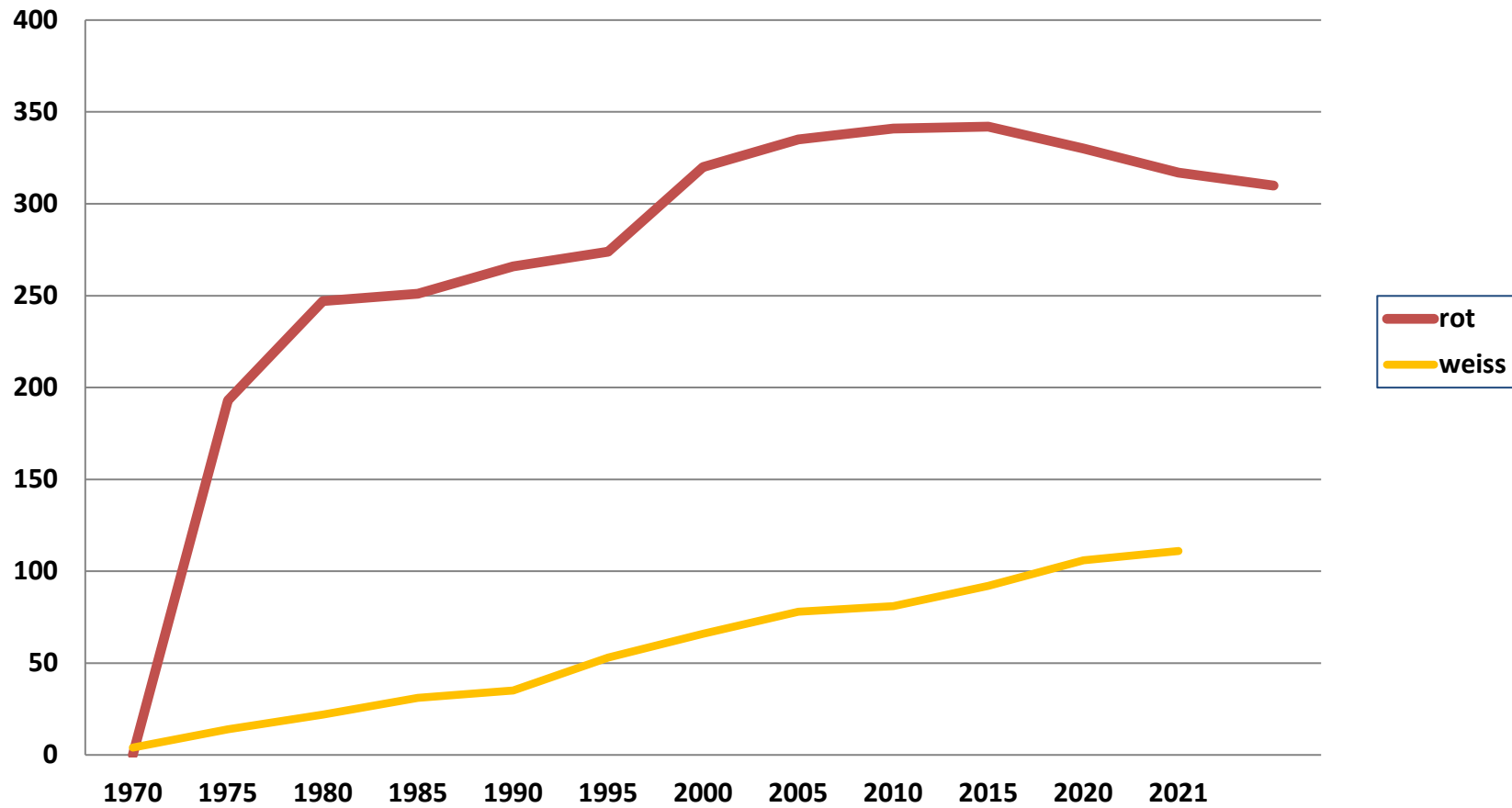


Anteil weisser Traubensorten in Graubünden seit 1970 in %

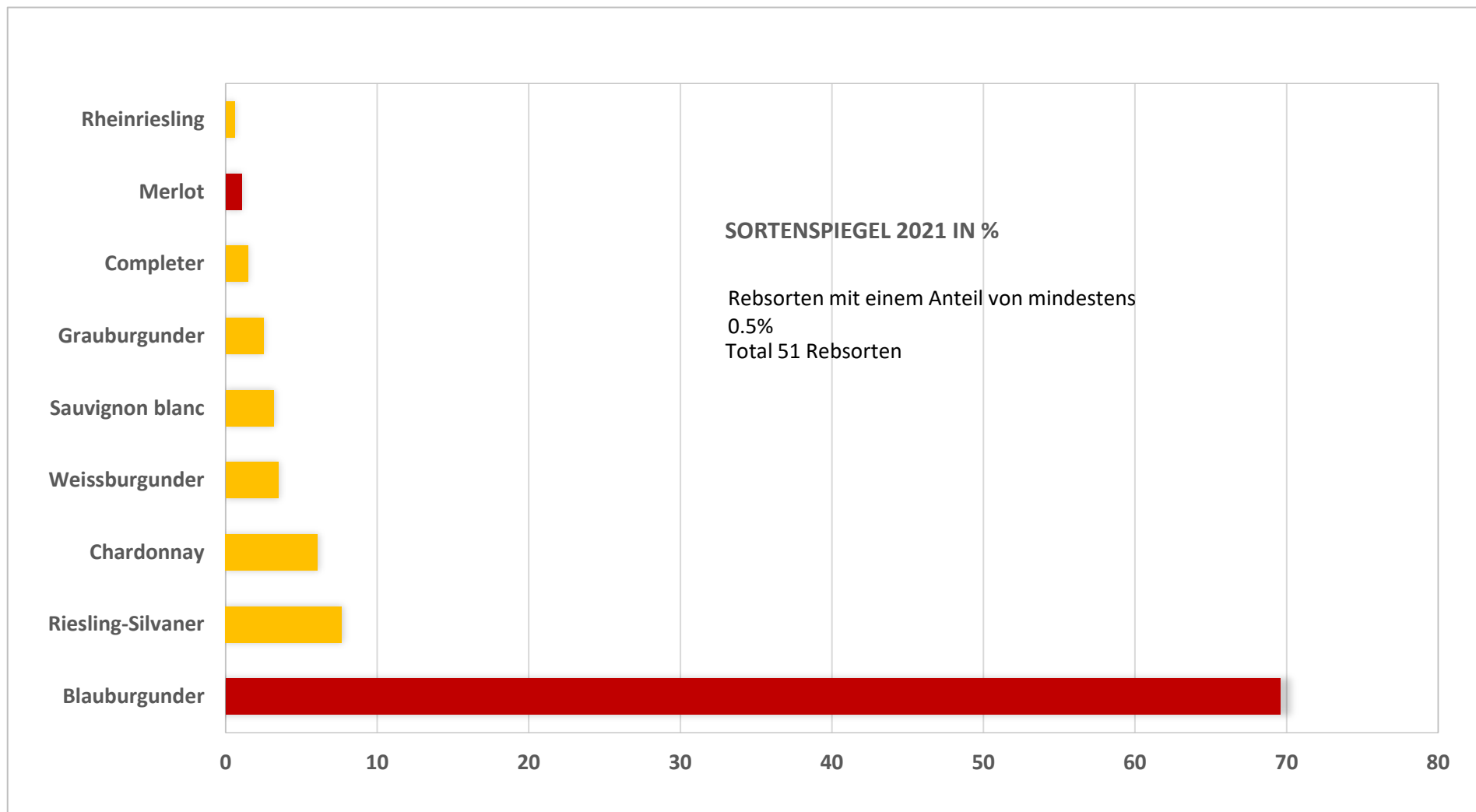




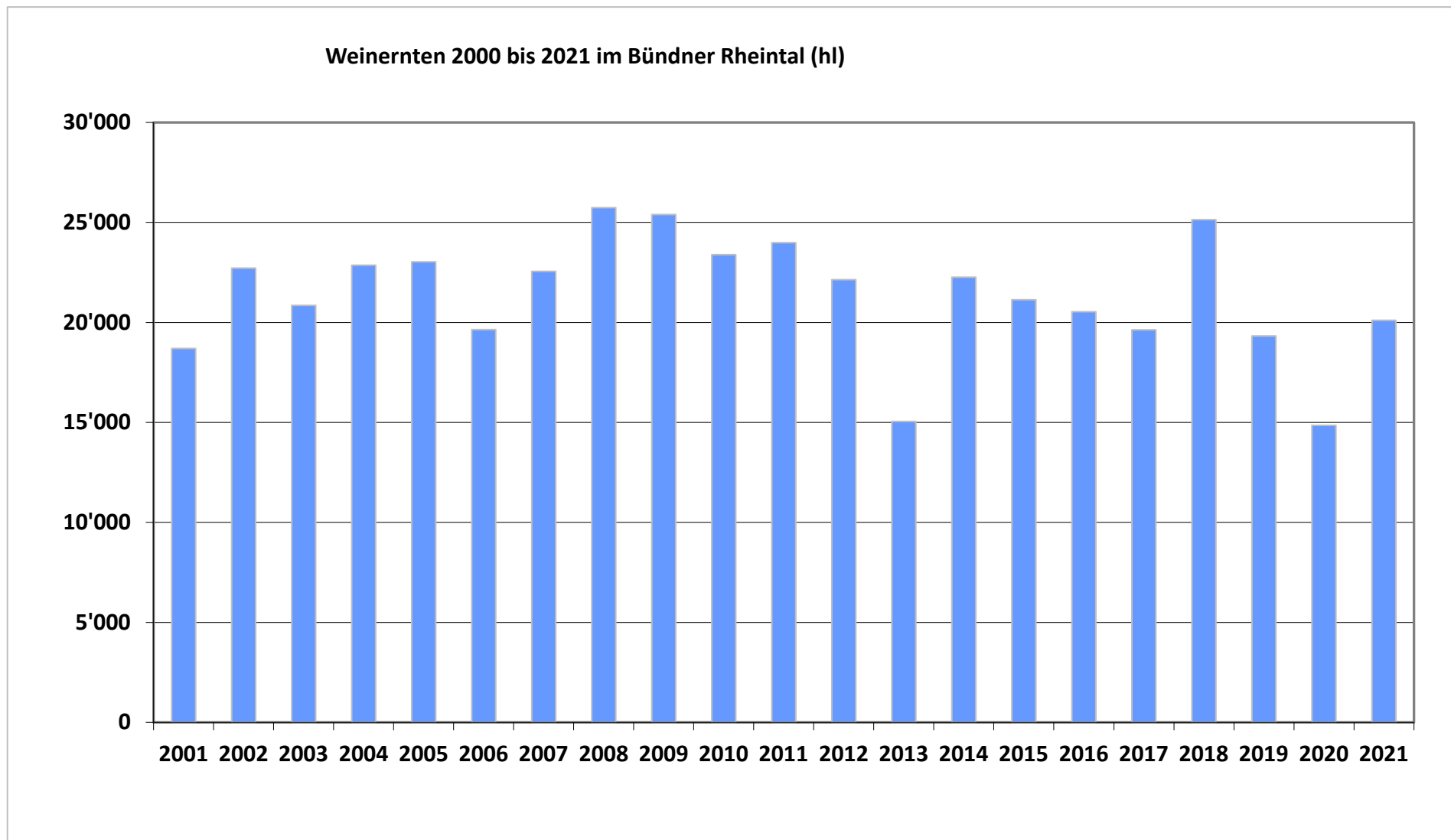
## Rebfläche weisser und roter Traubensorten in Graubünden 1970 bis 2021 (in ha)



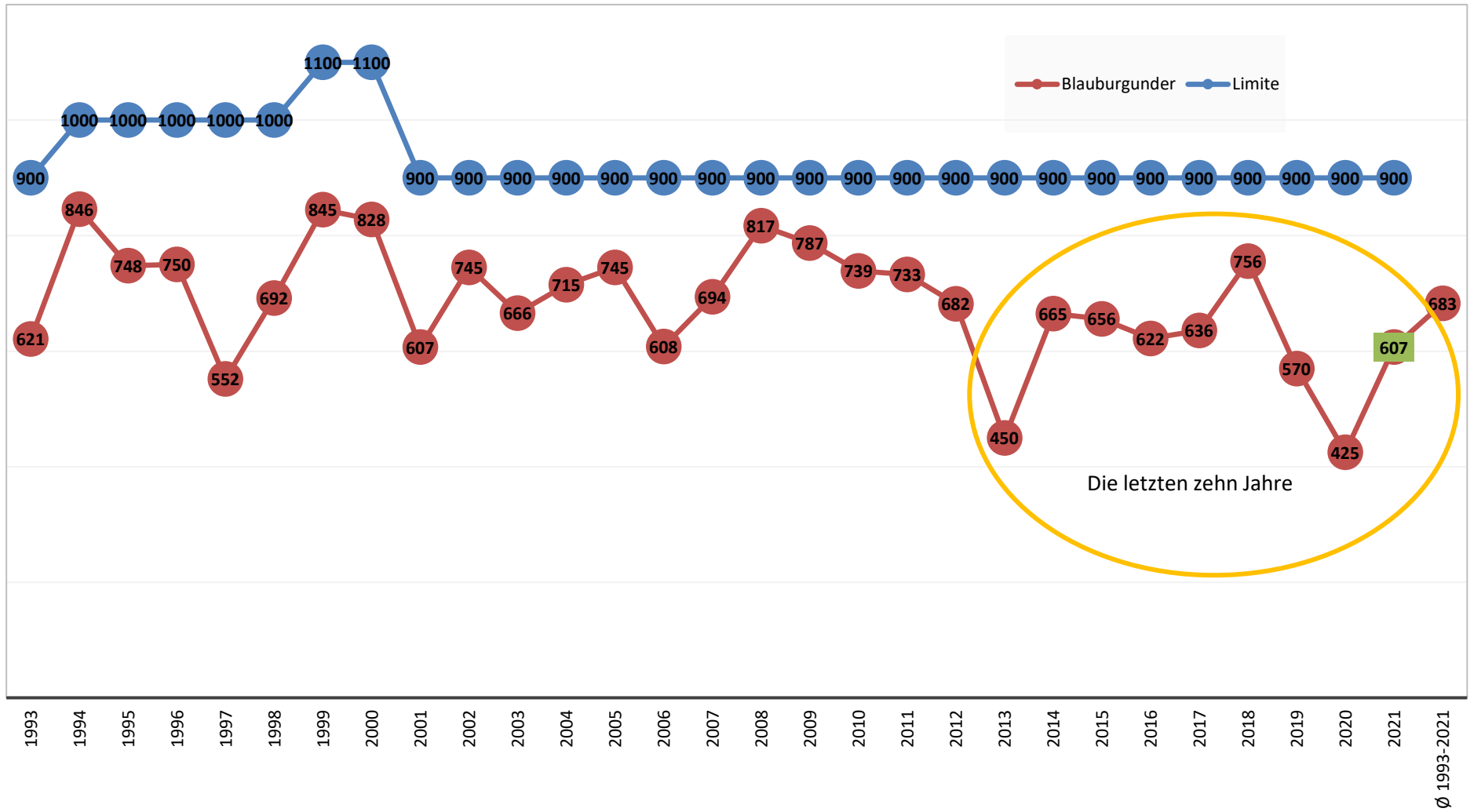
## Sortenspiegel 2021 in Prozenten



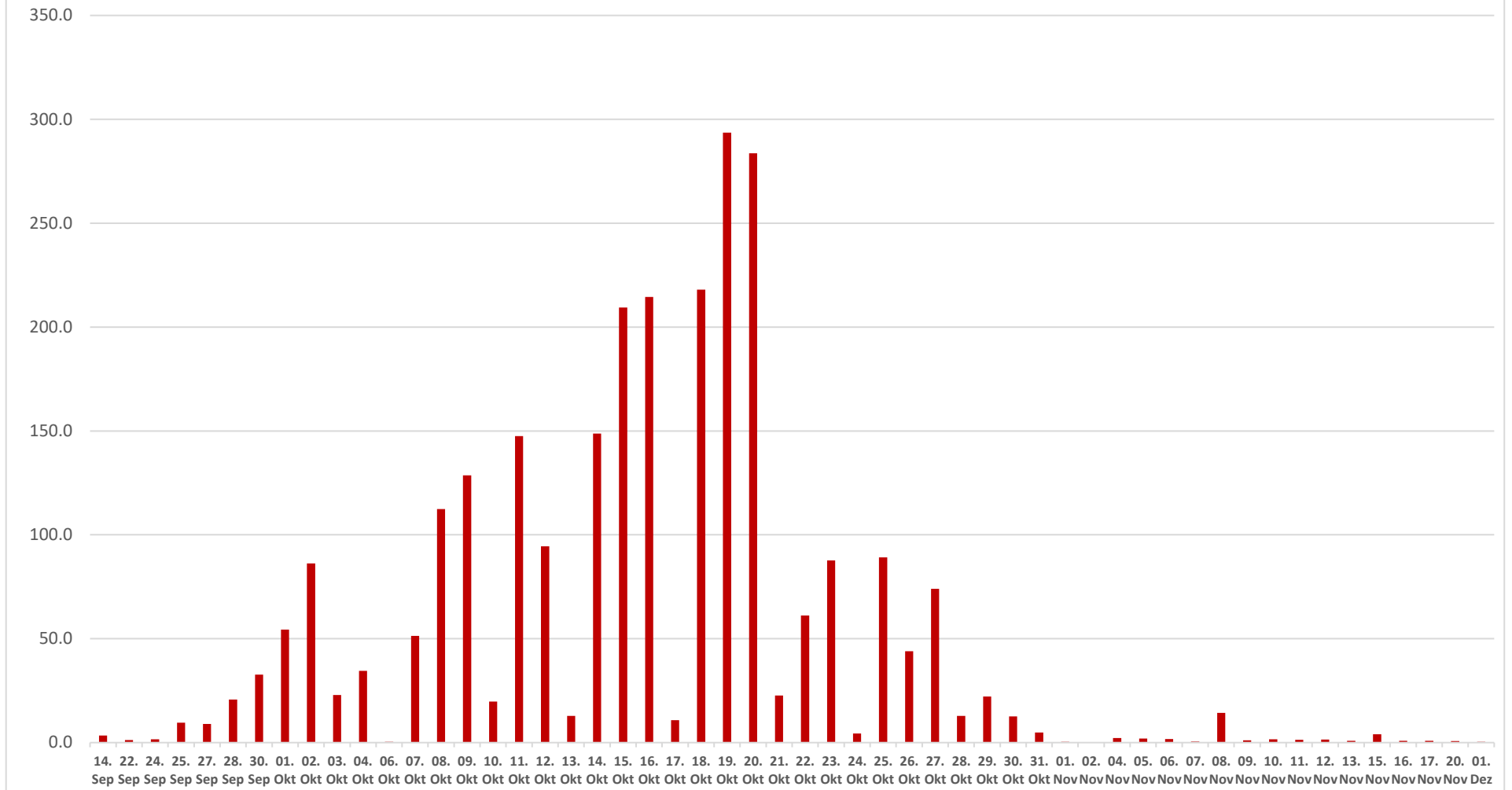
## Erntemengen



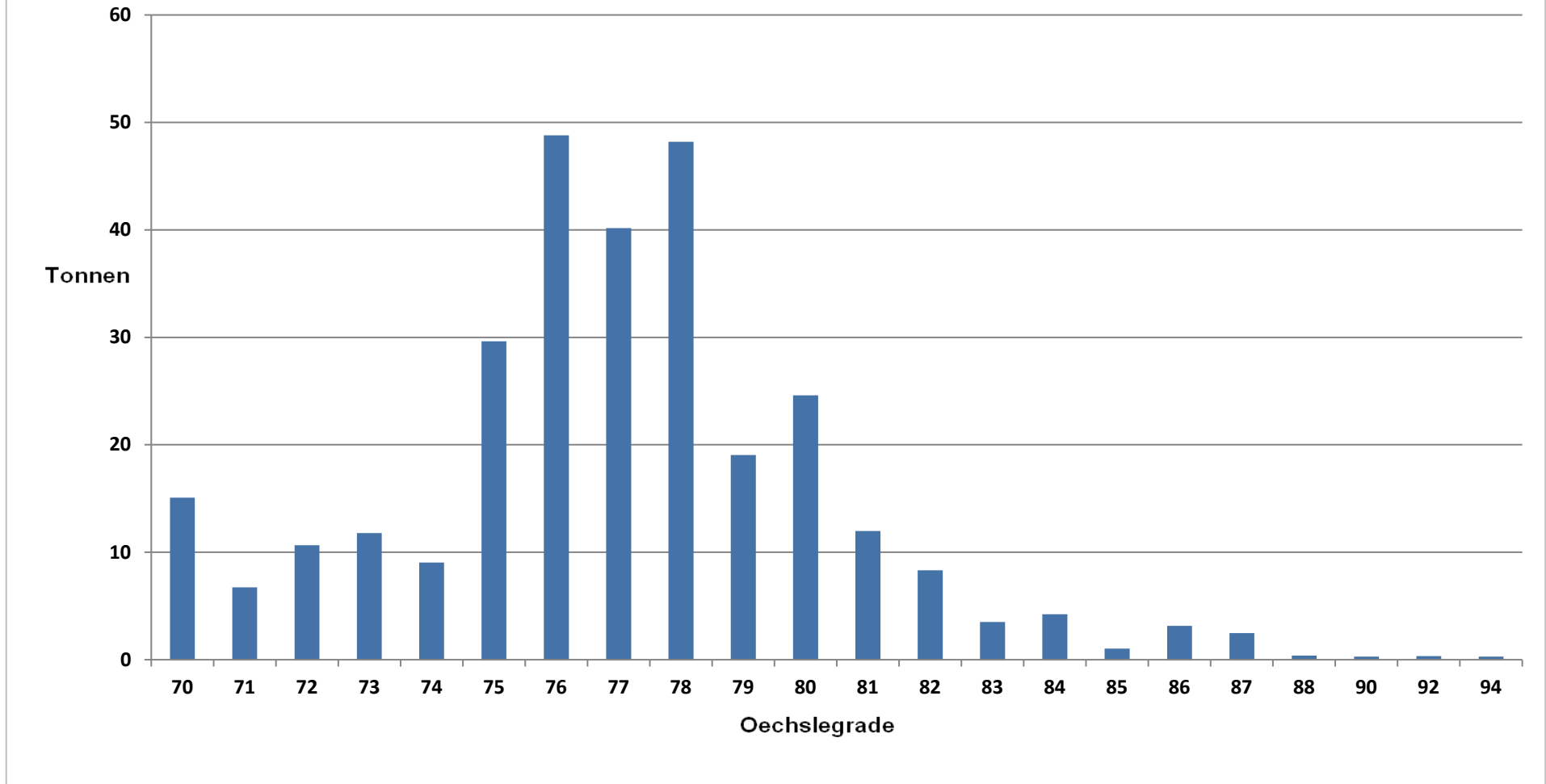
### Vergleich Durchschnittsertrag Blauburgunder und Höchstmenge (g/m<sup>2</sup>)



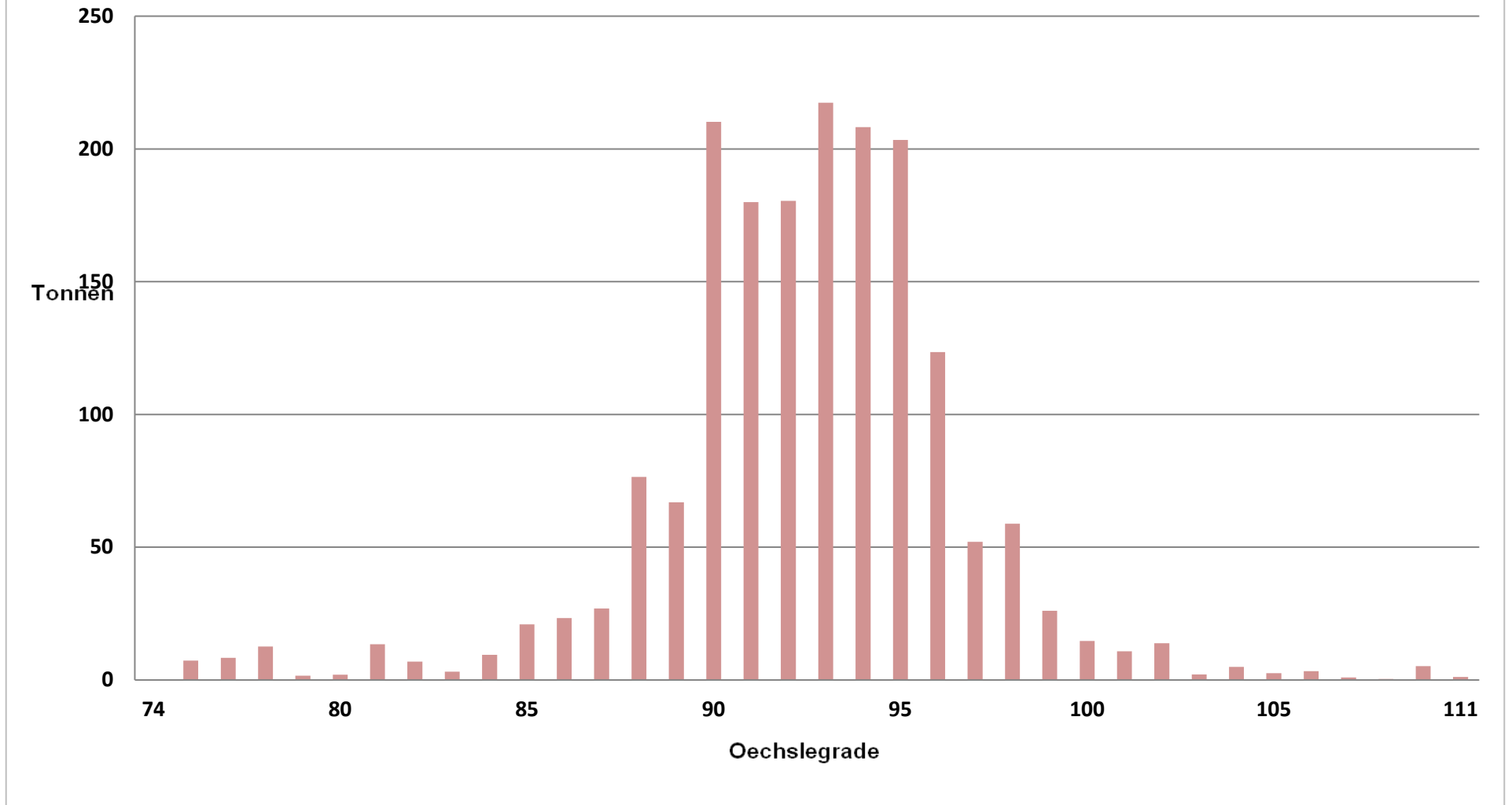
### Erntemengen 2021 in Tonnen pro Tag



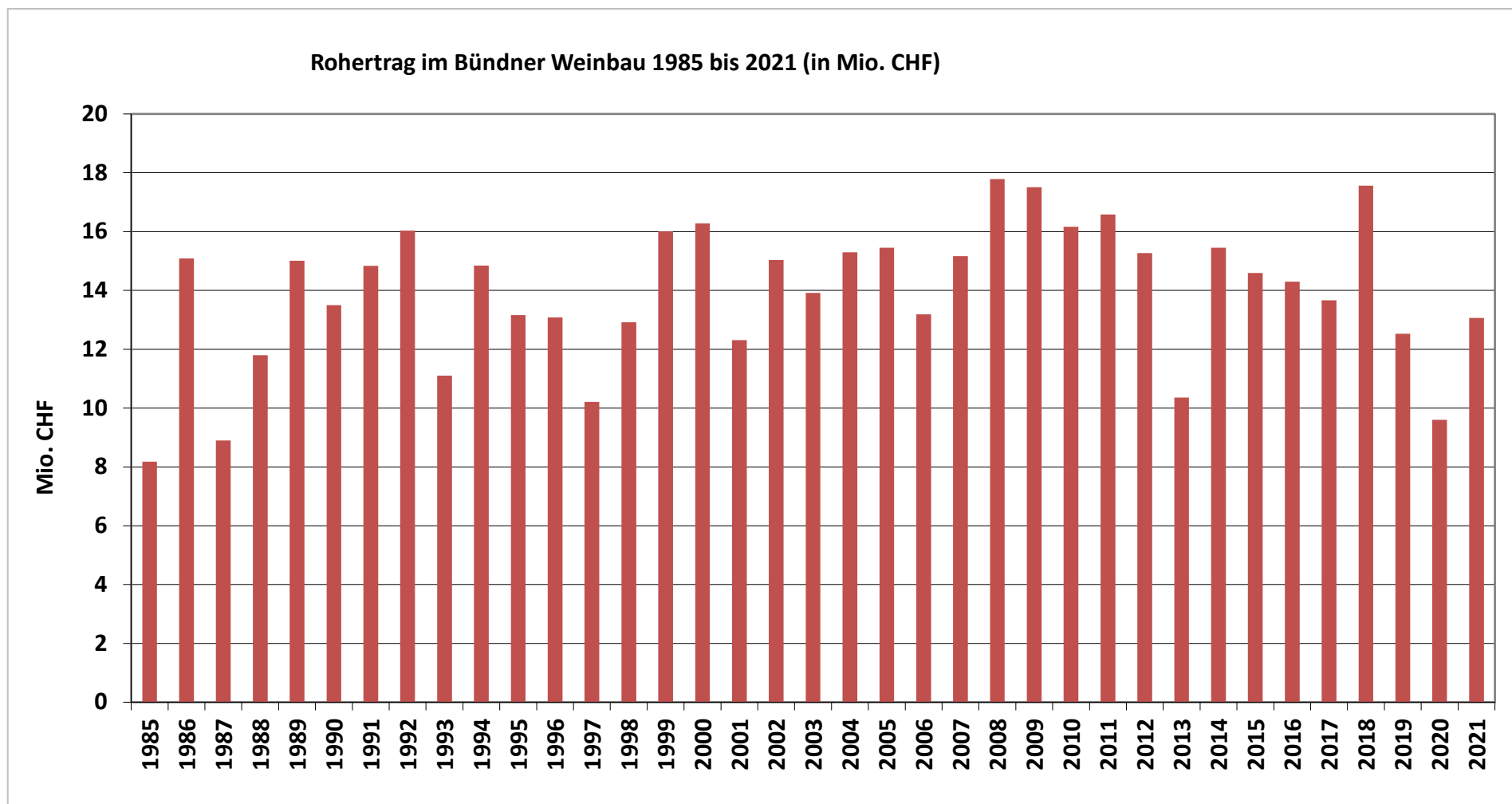
Riesling-Silvaner 2021: Erntemengen in Tonnen bei verschiedenen Oechslegraden



Blauburgunder 2021: Erntemengen in Tonnen bei verschiedenen Oechslegraden

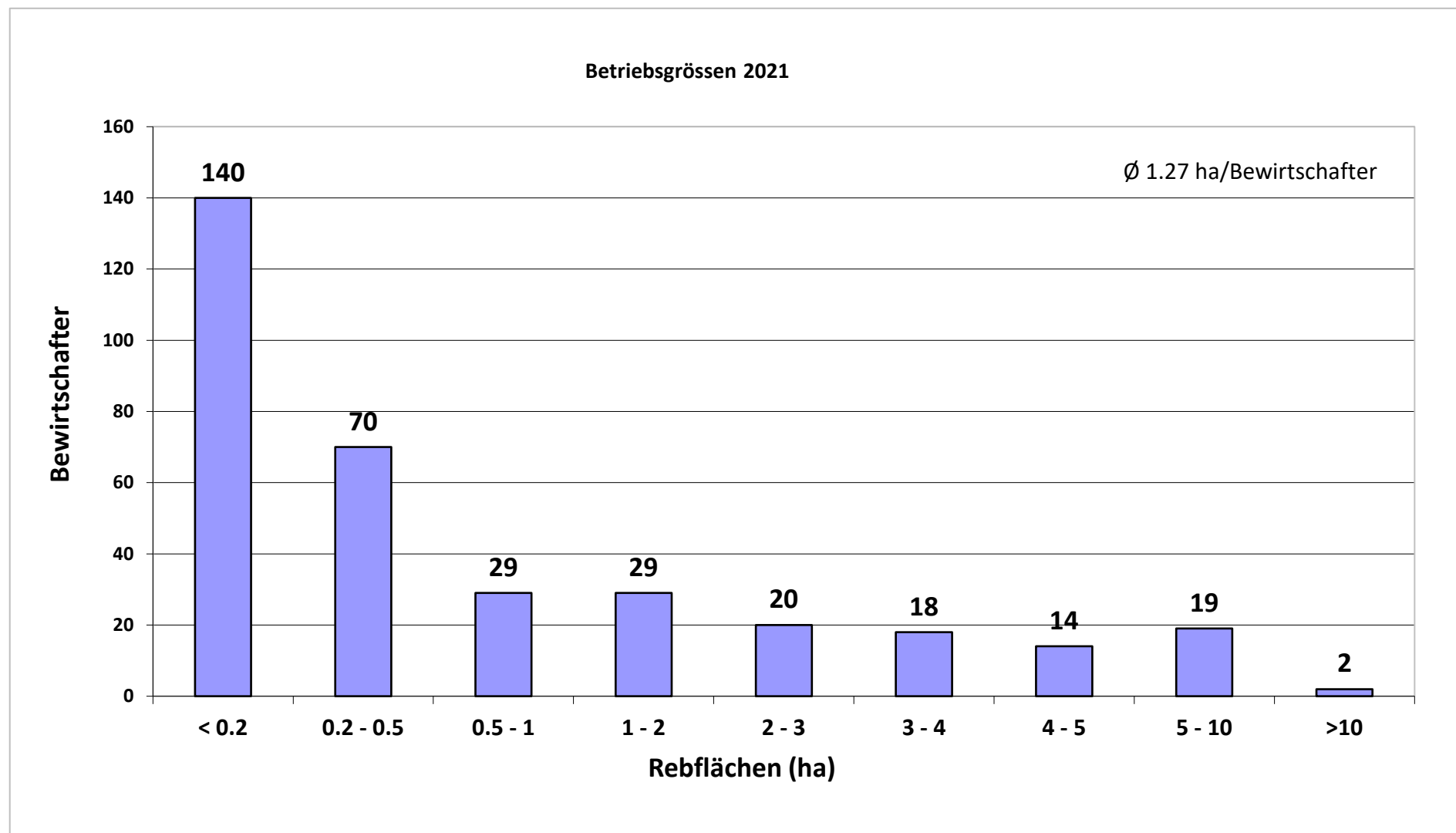


## Rohhertrag im Bündner Weinbau

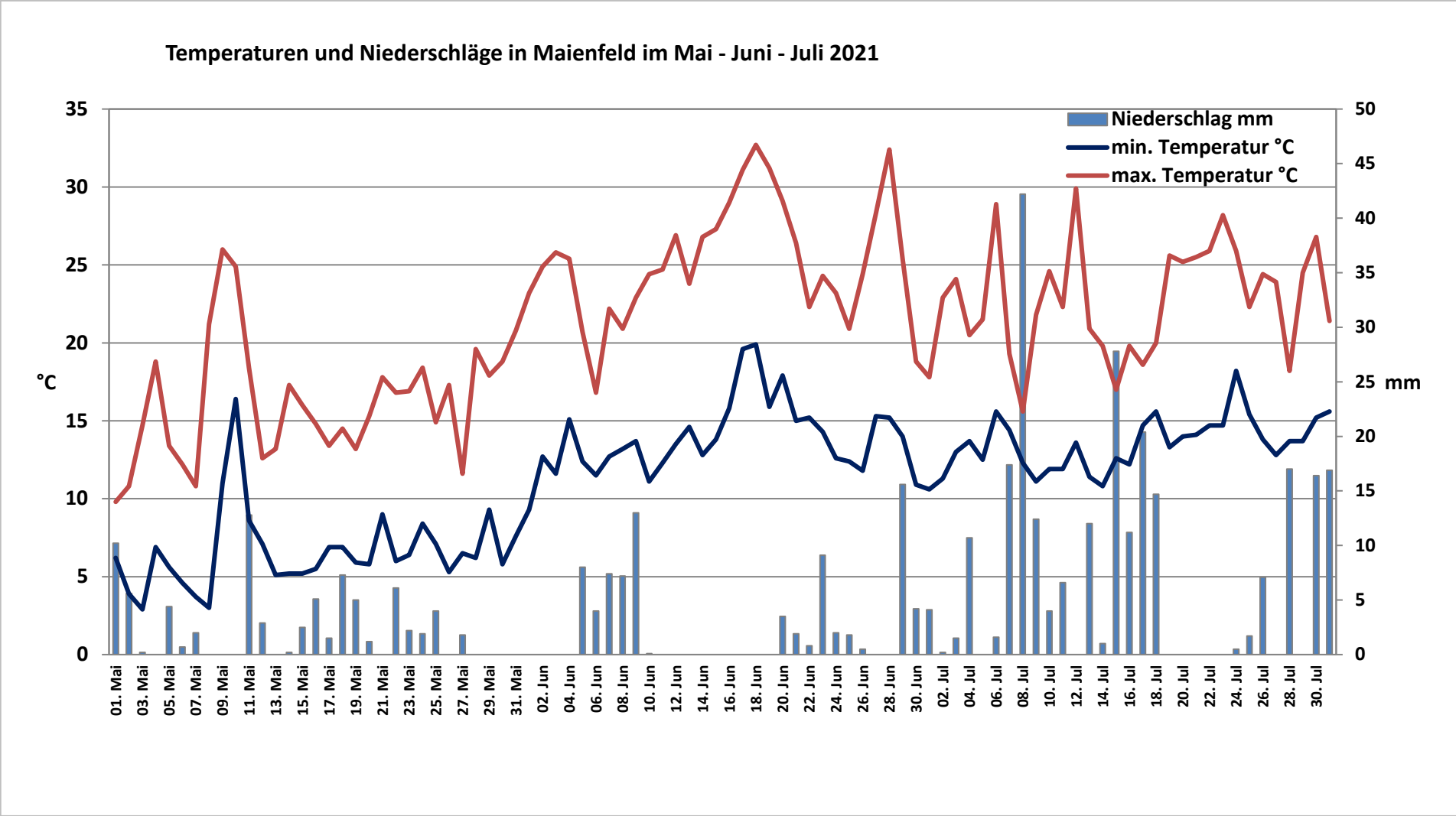




## Betriebsgrößen



Temperaturen und Niederschläge



Temperaturen und Niederschläge in Maienfeld im August - September - Oktober 2021

