

# Rebbaustatistik 2005 im Bündner Rheintal

## Inhaltsverzeichnis

Weinernten 1990 bis 2005 (hl).....	1
Mittelgradationen 1990 bis 2005 (°Öchsle).....	2
Weinlesedaten 2005 aller Sorten.....	3
Öchslegrade und Durchschnittserträge Riesling-Silvaner und Blauburgunder nach Gemeinden 2005.....	4
Weinlese 2005 nach Gemeinden.....	5
Rebflächen und Sortenspiegel 2005.....	10
Rebflächen der Gemeinden 2005.....	11
Rebflächen nach Gemeinden und Sorten 2005 (m <sup>2</sup> ).....	12
Wetterdaten 2005.....	17
Grafiken.....	18



## Weinernten 1990 bis 2005 (hl)

<b>Jahr</b>	<b>rot</b>	<b>weiss</b>	<b>total</b>
1990	18'265	3'466	21'731
1991	20'255	3'512	23'767
1992	21'728	4'020	25'748
1993	15'114	2'490	17'604
1994	20'466	3'186	23'652
1995	17'950	2'901	20'851
1996	17'719	2'877	20'596
1997	12'982	2'521	15'503
1998	16'299	3'362	19'661
1999	20'312	4'056	24'368
2000	20'746	3'912	24'658
2001	15'355	3'341	18'696
2002	18'972	3'740	22'712
2003	17'026	3'825	20'851
2004	18'285	4'581	22'865
2005	18'893	4'143	23'036

### **Mittel**

1990/1999	18'109	3'239	21'348
1995/2004	17'565	3'512	21'077
2005 im Vergleich zu 1995/2004	108%	118%	109%

## Mittelgradationen 1990 bis 2005 (°Öchsle)

Jahr	Riesling-Silvaner	Blauburgunder
1990	80	97
1991	76	86
1992	80	93
1993	81	93
1994	78	93
1995	81	97
1996	81	89
1997	87	95
1998	80	95
1999	79	97
2000	82	98
2001	82	99
2002	80	94
2003	83	106
2004	78	98
2005	81	100

Mittel 1980/89	75.6	87.6
Mittel 1990/99	80.3	93.5
Mittel 1995/2004	81.3	96.8

## Weinlesedaten 2005 aller Sorten

Rebsorte	Fläche in m <sup>2</sup>	Anzahl Proben	Ernte kg	g/m <sup>2</sup>	Grad Öchsle
Acolon	1'800				
Blauburgunder	3'281'821	2'323	2'446'010	745	100.0
Cabernet Cubin	1'027	2	839	817	98.0
Cabernet Dorio	2'027	1	1'737	857	105.0
Cabernet Dorsa	4'208	4	3'507	833	102.4
Cabernet Franc	511	1	341	667	93.0
Cabernet Jura	210				
Cabernet Mitos	180	1	160	889	95.0
Cabernet Sauvignon	7'978	8	3'276	411	93.4
Cabernet x Maréchal	2'557	3	1'563	611	94.8
Chardonnay	118'827	67	78'334	659	98.3
Completer	20'419	19	12'440	609	108.7
Dakapo	9'233	14	6'631	718	85.7
Deckrot	380	2	286	753	89.4
Diolinoir	21'616	13	14'611	676	97.8
Dornfelder	15'370	23	9'782	636	83.5
Dunkelfelder	858				
Freisamer	8'875	4	7'319	825	100.5
Galotta	120				
Gamaret	5'748	6	3'448	600	92.7
Garanoir	3'411	2	2'859	838	91.9
Gewürztraminer	9'821	9	6'219	633	107.3
Grauburgunder	102'712	78	66'325	646	102.3
Heunisch	582				
Kerner	2'235	2	589	264	104.8
Léon Millot	1'800	1	1'517	843	93.0
Léon Millot x Maréchal	649	1	583	898	92.0
Malbec	4'690	6	1'927	411	99.1
Maréchal Foch	1'944	2	466	240	97.9
Merlot	26'292	16	9'764	371	99.6
Nebbiolo	900	1	326	362	95.0
Regent	2'037	3	1'196	587	91.1

Rebsorte	Fläche in m <sup>2</sup>	Anzahl Proben	Ernte kg	g/m <sup>2</sup>	Grad Öchsle
Rheinriesling	7'350	3	3'722	506	96.3
Riesling-Silvaner	328'419	342	264'579	806	80.8
Sauvignon blanc	66'077	45	41'151	623	97.9
Sauvignon Soyhières	2'500	1	288	115	84.0
Scheurebe	3'713	3	1'308	352	111.5
Seyval blanc	1'900	2	1'414	744	80.1
St. Laurent	1'267	1	349	275	99.0
Syrah	14'546	10	7'899	543	94.4
Weissburgunder	94'823	57	64'278	678	96.2
Weisser Traminer	250	1	88	352	110.0
Viognier	1'580				
Zweigelt	7'805	6	4'690	601	98.5
<b>Total</b>	<b>4'191'068</b>	<b>3'083</b>	<b>3'071'821</b>		

### Öchslegrade und Durchschnittserträge Riesling-Silvaner und Blauburgunder nach Gemeinden 2005

Rebgemeinde	Riesling-Silvaner		Blauburgunder	
	°Öchsle	g/m <sup>2</sup>	°Öchsle	g/m <sup>2</sup>
Fläsch	80.7	654	100.4	653
Maienfeld	79.6	855	99.9	785
Jenins	80.5	874	99.3	782
Malans	81.1	809	99.8	708
Igis			102.9	900
Zizers	81.5	809	101.8	774
Trimmis	82.2	948	98.9	837
Chur	83.0	995	101.4	680
Felsberg	81.9	838	99.9	613
Domat/Ems			108.0	621
Bonaduz	76.0	655	96.0	878

## Weinlese 2005 nach Gemeinden

Rebsorte	Fläche	Anzahl Proben	Ernte kg	g/m <sup>2</sup>	Mittel °Oe
<b>Gemeinde: Bonaduz</b>					
Blauburgunder	500	1	439	878	96.00
Riesling-Silvaner	1'900	1	1'244	655	76.00
<b>Summe Gemeinde</b>		<b>2</b>	<b>1'683</b>	<b>701</b>	
<b>Gemeinde: Chur</b>					
Blauburgunder	80'278	54	54'561	680	101.38
Chardonnay	3'300	3	2'703	819	100.00
Completer	402	1	185	460	109.00
Grauburgunder	3'512	5	2'701	769	103.73
Riesling-Silvaner	794	1	790	995	83.00
Sauvignon blanc	1'379	1	507	368	101.00
<b>Summe Gemeinde</b>		<b>65</b>	<b>61'447</b>	<b>685</b>	
<b>Gemeinde: Domat/Ems</b>					
Blauburgunder	2'100	1	1'305	621	108.00
<b>Summe Gemeinde</b>		<b>1</b>	<b>1'305</b>	<b>621</b>	
<b>Gemeinde: Felsberg</b>					
Blauburgunder	24'500	28	15'012	613	99.86
Riesling-Silvaner	26'543	47	22'252	838	81.92
Sauvignon blanc	500	1	346	692	101.00
Weisser Traminer	250	1	88	352	110.00
<b>Summe Gemeinde</b>		<b>77</b>	<b>37'698</b>	<b>728</b>	

Rebsorte	Fläche	Anzahl Proben	Ernte kg	g/m <sup>2</sup>	Mittel °Oe
<b>Gemeinde: Fläsch</b>					
Blauburgunder	496'149	269	323'958	653	100.41
Cabernet Mitos	180	1	160	889	95.00
Chardonnay	27'772	17	17'827	642	98.16
Completer	1'500	2	1'072	715	92.04
Dakapo	2'064	4	976	473	86.24
Deckrot	380	2	286	753	89.44
Diolinoir	10'092	6	6'169	611	93.23
Grauburgunder	16'992	13	11'102	653	102.98
Malbec	500	1	305	610	100.00
Rheinriesling	5'900	2	2'770	469	97.79
Riesling-Silvaner	55'317	32	36'158	654	80.70
Sauvignon blanc	13'187	7	7'952	603	97.24
Scheurebe	1'000	1	698	698	105.00
Syrah	1'994	1	950	476	91.00
Weissburgunder	15'200	7	11'413	751	97.28
Zweigelt	2'750	1	292	106	88.00
<b>Summe Gemeinde</b>		<b>366</b>	<b>422'088</b>	<b>648</b>	
<b>Gemeinde: Igis</b>					
Blauburgunder	4'800	3	4'318	900	102.89
<b>Summe Gemeinde</b>		<b>3</b>	<b>4'318</b>	<b>900</b>	
<b>Gemeinde: Jenins</b>					
Blauburgunder	626'839	684	490'283	782	99.30
Cabernet Franc	511	1	341	667	93.00
Cabernet Sauvignon	509	1	278	546	96.00
Chardonnay	10'714	5	8'709	813	97.26
Completer	1'115	1	895	803	115.00
Dakapo	572	1	363	635	84.00
Diolinoir	875	2	563	643	107.42
Dornfelder	8'772	15	4'708	537	84.24
Gamaret	2'848	3	1'248	438	89.33
Gewürztraminer	3'190	2	2'197	689	113.13
Grauburgunder	17'715	14	12'102	683	104.99
Malbec	1'840	2	1'285	698	98.73
Merlot	5'687	3	1'257	221	101.76
Riesling-Silvaner	45'489	69	39'753	874	80.47
Sauvignon blanc	8'382	4	4'409	526	99.75
Syrah	1'350	1	523	387	94.00
Weissburgunder	15'973	17	11'189	700	96.82
<b>Summe Gemeinde</b>		<b>825</b>	<b>580'103</b>	<b>771</b>	



Rebsorte	Fläche	Anzahl Proben	Ernte kg	g/m <sup>2</sup>	Mittel °Oe
<b>Gemeinde: Maienfeld</b>					
Blauburgunder	905'254	526	710'973	785	99.89
Cabernet Cubin	82	1	71	866	98.00
Cabernet Dorsa	590	1	521	883	100.00
Cabernet Sauvignon	2'978	4	1'536	516	93.79
Chardonnay	31'030	15	16'853	543	97.06
Dakapo	3'636	4	3'095	851	86.43
Dornfelder	950	2	636	669	83.79
Garanoir	2'711	1	2'440	900	92.00
Gewürztraminer	2'786	3	1'999	718	104.25
Grauburgunder	17'722	14	10'577	597	103.86
Malbec	2'030	1	145	71	104.00
Merlot	2'129	4	779	366	101.12
Nebbiolo	900	1	326	362	95.00
Regent	305	1	270	885	85.00
Riesling-Silvaner	67'958	70	58'097	855	79.60
Sauvignon blanc	10'448	6	6'906	661	96.65
Scheurebe	2'713	2	610	225	118.96
St. Laurent	1'267	1	349	275	99.00
Syrah	6'606	6	3'237	490	97.84
Weissburgunder	22'116	14	16'668	754	97.49
Zweigelt	1'080	2	829	768	95.66
<b>Summe Gemeinde</b>		<b>679</b>	<b>836'917</b>	<b>771</b>	

Rebsorte	Fläche	Anzahl Wägungen	Ernte [kg]	Mittleres Most- gewicht, g/m <sup>2</sup>	
<b>Gemeinde: Malans</b>					
Blauburgunder	709'917	473	502'961	708	99.82
Cabernet Sauvignon	2'991	2	768	257	90.25
Cabernet x Maréchal	2'557	3	1'563	611	94.75
Chardonnay	32'921	18	22'855	694	97.75
Completer	17'402	15	10'288	591	109.88
Dakapo	1'499	2	948	632	86.42
Diolinoir	740	1	398	538	100.00
Dornfelder	3'400	5	2'445	719	76.79
Freisamer	8'875	4	7'319	825	100.47
Gamaret	1'700	2	1'254	738	95.07
Garanoir	700	1	419	599	91.00
Gewürztraminer	2'528	3	1'199	474	101.18
Grauburgunder	42'098	30	28'414	675	100.11
Kerner	735	2	589	801	104.78
Léon Millot	1'800	1	1'517	843	93.00
Léon Millot x Maréchal	649	1	583	898	92.00
Malbec	320	2	192	600	96.25
Maréchal Foch	1'559	2	466	299	97.92
Merlot	9'982	7	6'162	617	98.20
Regent	532	1	326	613	87.00
Rheinriesling	1'450	1	952	657	92.00
Riesling-Silvaner	83'821	81	67'816	809	81.11
Sauvignon blanc	7'546	6	4'374	580	95.46
Sauvignon Soyhières	2'500	1	288	115	84.00
Seyval blanc	1'900	2	1'414	744	80.08
Syrah	3'084	1	2'689	872	91.00
Weissburgunder	36'481	16	22'796	625	94.72
<b>Summe Gemeinde</b>		<b>683</b>	<b>690'995</b>	<b>705</b>	

**Gemeinde: Trimmis**

Blauburgunder	129'891	115	108'683	837	98.91
Cabernet Cubin	945	1	768	813	98.00
Cabernet Dorio	2'027	1	1'737	857	105.00
Cabernet Dorsa	2'743	2	2'426	884	102.74
Chardonnay	3'112	1	2'709	871	110.00
Dakapo	300	1	270	900	94.00
Diolinoir	6'628	3	5'725	864	101.02
Gamaret	1'200	1	946	788	94.00
Merlot	1'400	1	971	694	101.00
Regent	1'200	1	600	500	96.00
Riesling-Silvaner	5'529	9	5'239	948	82.21
Sauvignon blanc	11'400	16	8'429	739	102.84
Weissburgunder	2'800	1	472	169	91.00
Zweigelt	3'350	2	3'015	900	100.00
<b>Summe Gemeinde</b>		<b>155</b>	<b>141'990</b>	<b>823</b>	

**Gemeinde: Zizers**

Blauburgunder	301'593	169	233'517	774	101.77
Cabernet Dorsa	875	1	560	640	103.00
Cabernet Sauvignon	1'500	1	694	463	95.00
Chardonnay	9'978	8	6'678	669	99.23
Dakapo	1'162	2	979	843	80.40
Diolinoir	3'281	1	1'756	535	100.00
Dornfelder	2'248	1	1'993	887	90.00
Gewürztraminer	1'317	1	824	626	108.00
Grauburgunder	4'673	2	1'429	306	101.68
Merlot	4'269	1	595	139	105.00
Riesling-Silvaner	41'068	32	33'230	809	81.51
Sauvignon blanc	13'235	4	8'228	622	94.69
Syrah	1'512	1	500	331	98.00
Weissburgunder	2'253	2	1'740	772	92.33
Zweigelt	625	1	554	886	100.00
<b>Summe Gemeinde</b>		<b>227</b>	<b>293'277</b>	<b>753</b>	

## Rebflächen und Sortenspiegel 2005

Traubensorte	Fläche in m <sup>2</sup>	in %
Acolon	1'800	0.04%
<b>Blauburgunder</b>	3'281'821	<b>78.31%</b>
Cabernet Cubin	1'027	0.02%
Cabernet Dorio	2'027	0.05%
Cabernet Dorsa	4'208	0.10%
Cabernet Franc	511	0.01%
Cabernet Jura	210	0.01%
Cabernet Mitos	180	0.00%
Cabernet Sauvignon	7'978	0.19%
Cabernet x Maréchal Foch	2'557	0.06%
<b>Chardonnay</b>	1'18'827	<b>2.84%</b>
Completer	20'419	0.49%
Dakapo	9'233	0.22%
Deckrot	380	0.01%
Diolinoir	21'616	0.52%
Dornfelder	15'370	0.37%
Dunkelfelder	858	0.02%
Freisamer	8'875	0.21%
Galotta	120	0.00%
Gamaret	5'748	0.14%
Garanoir	3'411	0.08%
Gewürztraminer	9'821	0.23%
<b>Grauburgunder</b>	102'712	<b>2.45%</b>
Heunisch	582	0.01%
Kerner	2'235	0.05%
Léon Millot	1'800	0.04%
Léon Millot x Maréchal Foch	649	0.02%
Malbec	4'690	0.11%
Maréchal Foch	1'944	0.05%
Merlot	26'292	0.63%
Nebbiolo	900	0.02%
Regent	2'037	0.05%
Rheinriesling	7'350	0.18%
<b>Riesling-Silvaner</b>	328'419	<b>7.84%</b>
<b>Sauvignon blanc</b>	66'077	<b>1.58%</b>
Sauvignon Soyhières	2'500	0.06%
Scheurebe	3'713	0.09%
Seyval blanc	1'900	0.05%
St. Laurent	1'267	0.03%

Traubensorte	Fläche in m <sup>2</sup>	in %
Syrah	14'546	0.35%
Viognier	1'580	0.04%
<b>Weissburgunder</b>	94'823	<b>2.26%</b>
Weisser Traminer	250	0.01%
Zweigelt	7'805	0.19%
<b>Total 45 Sorten</b>	<b>4'191'068</b>	<b>100.00%</b>

## Rebflächen der Gemeinden 2005

Gemeinde	Fläche in m <sup>2</sup>	Fläche in ha
Bonaduz	2'400	0.2
Chur	89'665	9.0
Domat/Ems	2'100	0.2
Felsberg	51'843	5.2
Fläsch	657'266	65.7
Igis	4'800	0.5
Jenins	753'298	75.3
Maienfeld	1'087'565	108.8
Malans	979'897	98.0
Trimmis	172'525	17.3
Zizers	389'709	39.0
<b>Total</b>	<b>4'191'068</b>	<b>419.1</b>

## Rebflächen nach Gemeinden und Sorten 2005 (m<sup>2</sup>)

<b>Bonaduz</b>	<b>Rebsorte</b>	<b>Rebfläche</b>
	Blauburgunder	500
	Riesling-Silvaner	1'900
	<b>Rebfläche Rebkataster Fläche [m<sup>2</sup>]</b>	<b>2'400</b>

<b>Chur</b>	<b>Rebsorte</b>	<b>Rebfläche</b>
	Blauburgunder	80'278
	Chardonnay	3'300
	Completer	402
	Grauburgunder	3'512
	Riesling-Silvaner	794
	Sauvignon blanc	1'379
	<b>Rebfläche Rebkataster Fläche [m<sup>2</sup>]</b>	<b>89'665</b>

<b>Domat/Ems</b>	<b>Rebsorte</b>	<b>Rebfläche</b>
	Blauburgunder	2'100
	<b>Rebfläche Rebkataster Fläche [m<sup>2</sup>]</b>	<b>2'100</b>

<b>Felsberg</b>	<b>Rebsorte</b>	<b>Rebfläche</b>
	Blauburgunder	24'500
	Heunisch	50
	Riesling-Silvaner	26'543
	Sauvignon blanc	500
	Weisser Traminer	250
	<b>Rebfläche Rebkataster Fläche [m<sup>2</sup>]</b>	<b>51'843</b>

<b>Fläsch</b>	<b>Rebsorte</b>	<b>Rebfläche</b>
	Acolon	1'800
	Blauburgunder	496'149
	Cabernet Mitos	180
	Chardonnay	27'772
	Completer	1'500
	Dakapo	2'064
	Deckrot	380

Diolinoir	10'092
Dunkelfelder	164
Grauburgunder	16'992
Kerner	1'500
Malbec	500
Merlot	2'825
Rheinriesling	5'900
Riesling-Silvaner	55'317
Sauvignon blanc	13'187
Scheurebe	1'000
Syrah	1'994
Weissburgunder	15'200
Zweigelt	2'750
<b>Rebfläche Rebkataster Fläche [m<sup>2</sup>]</b>	<b>657'266</b>

Igis

<b>Rebsorte</b>	<b>Rebfläche</b>
Blauburgunder	4'800
<b>Rebfläche Rebkataster Fläche [m<sup>2</sup>]</b>	<b>4'800</b>

Jenins

<b>Rebsorte</b>	<b>Rebfläche</b>
Blauburgunder	626'839
Cabernet Franc	511
Cabernet Sauvignon	509
Chardonnay	10'714
Completer	1'115
Dakapo	572
Diolinoir	875
Dornfelder	8'772
Gamaret	2'848
Gewürztraminer	3'190
Grauburgunder	17'715
Heunisch	532
Malbec	1'840
Maréchal Foch	385
Merlot	5'687

Riesling-Silvaner	45'489
Sauvignon blanc	8'382
Syrah	1'350
Weissburgunder	15'973
<b>Rebfläche Rebkataster Fläche [m²]</b>	<b>753'298</b>

## Maiefeld

<b>Rebsorte</b>	<b>Rebfläche</b>
Blauburgunder	905'254
Cabernet Cubin	82
Cabernet Dorsa	590
Cabernet Sauvignon	2'978
Chardonnay	31'030
Dakapo	3'636
Dornfelder	950
Dunkelfelder	694
Garanoir	2'711
Gewürztraminer	2'786
Grauburgunder	17'722
Malbec	2'030
Merlot	2'129
Nebbiolo	900
Regent	305
Riesling-Silvaner	67'958
Sauvignon blanc	10'448
Scheurebe	2'713
St. Laurent	1'267
Syrah	6'606
Viognier	1'580
Weissburgunder	22'116
Zweigelt	1'080
<b>Rebfläche Rebkataster Fläche [m²]</b>	<b>1'087'565</b>

## Malans

<b>Rebsorte</b>	<b>Rebfläche</b>
Blauburgunder	709'917
Cabernet Jura	210



Cabernet Sauvignon	2'991
Cabernet x Maréchal Foch	2'557
Chardonnay	32'921
Completer	17'402
Dakapo	1'499
Diolinoir	740
Dornfelder	3'400
Freisamer	8'875
Gamaret	1'700
Garanoir	700
Gewürztraminer	2'528
Grauburgunder	42'098
Kerner	735
Léon Millot	1'800
Léon Millot x Maréchal Foch	649
Malbec	320
Maréchal Foch	1'559
Merlot	9'982
Regent	532
Rheinriesling	1'450
Riesling-Silvaner	83'821
Sauvignon blanc	7'546
Sauvignon Soyhières	2'500
Seyval blanc	1'900
Syrah	3'084
Weissburgunder	36'481
<b>Rebfläche Rebkataster Fläche [m²]</b>	<b>979'897</b>

### Trimmis

<b>Rebsorte</b>	<b>Rebfläche</b>
Blauburgunder	129'891
Cabernet Cubin	945
Cabernet Dorio	2'027
Cabernet Dorsa	2'743
Chardonnay	3'112
Dakapo	300

Diolinoir	6'628
Gamaret	1'200
Merlot	1'400
Regent	1'200
Riesling-Silvaner	5'529
Sauvignon blanc	11'400
Weissburgunder	2'800
Zweigelt	3'350
<b>Rebfläche Rebkataster Fläche [m²]</b>	<b>172'525</b>

## Zizers

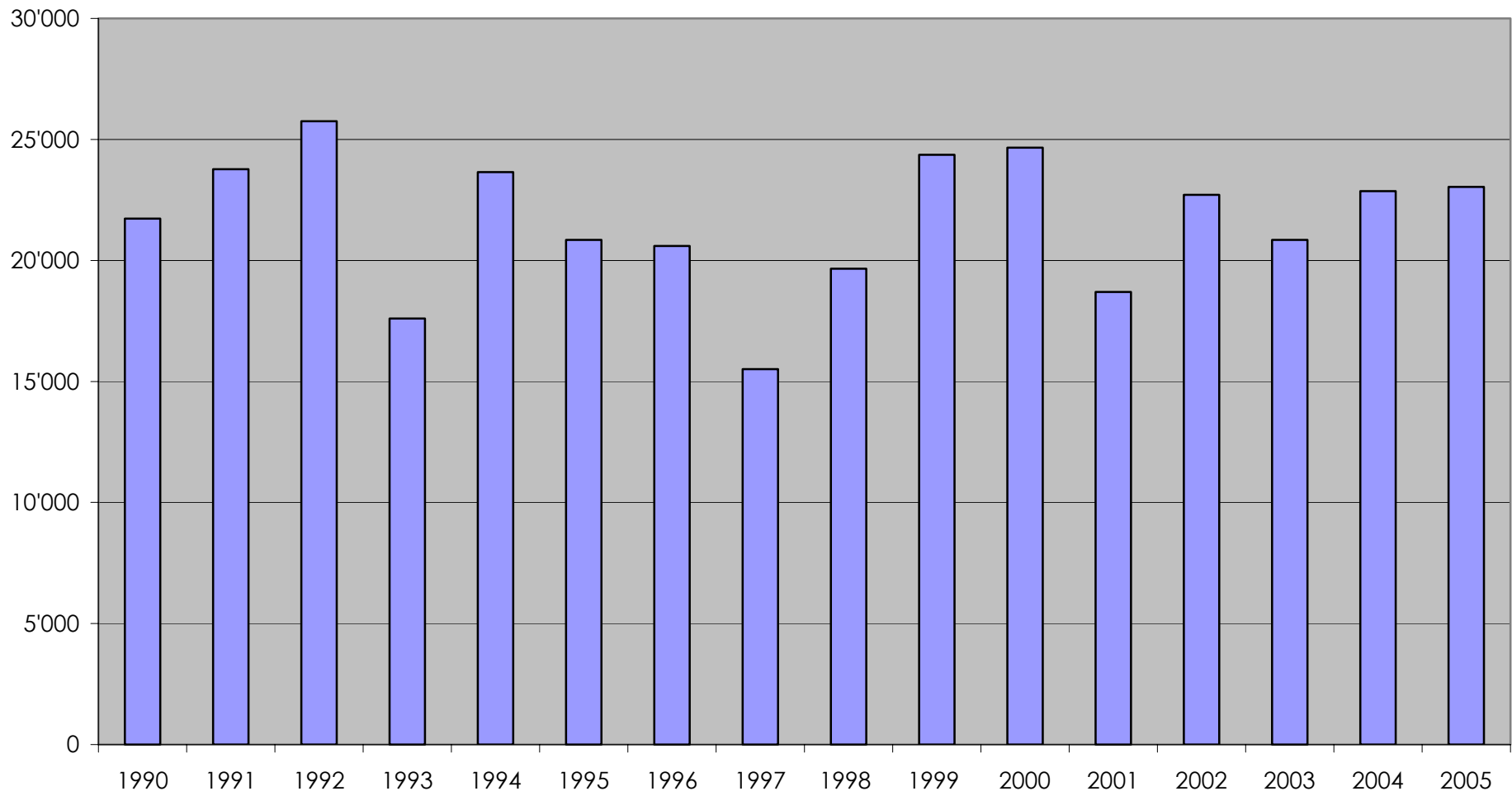
<b>Rebsorte</b>	<b>Rebfläche</b>
Blauburgunder	301'593
Cabernet Dorsa	875
Cabernet Sauvignon	1'500
Chardonnay	9'978
Dakapo	1'162
Diolinoir	3'281
Dornfelder	2'248
Galotta	120
Gewürztraminer	1'317
Grauburgunder	4'673
Merlot	4'269
Riesling-Silvaner	41'068
Sauvignon blanc	13'235
Syrah	1'512
Weissburgunder	2'253
Zweigelt	625
<b>Rebfläche Rebkataster Fläche [m²]</b>	<b>389'709</b>

## Wetterdaten 2005

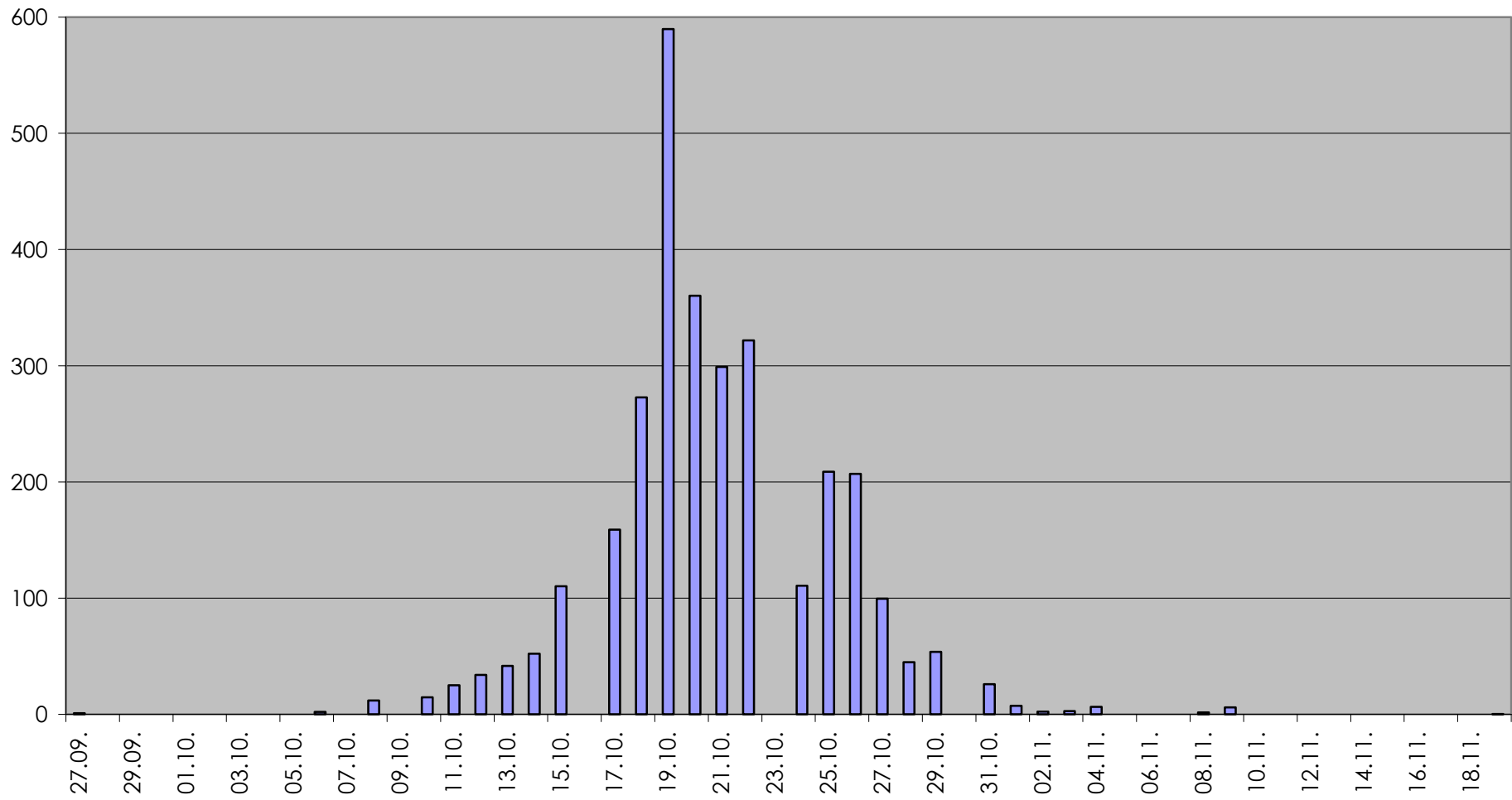
### Niederschläge in Landquart (mm)

Monat/Jahr	2000	2001	2002	2003	2004	2005	Mittel 1985 bis 2004	2005 in % von 1985/2004
Januar	56	62	15	80	138	86	62	139%
Februar	125	121	60	52	51	70	83	84%
März	255	164	102	12	50	39	96	41%
April	66	126	56	28	37	51	75	68%
Mai	55	42	137	58	72	90	78	115%
Juni	75	208	83	42	129	67	114	59%
Juli	175	112	112	104	87	101	117	86%
August	150	142	156	84	140	213	128	166%
September	95	138	91	23	73	19	82	23%
Oktober	74	40	83	208	77	26	66	39%
November	186	80	281	54	35		92	
Dezember	24	51	71	44	44		78	
Total	1'336	1'286	1'247	789	933		1074	
Mai bis Okt.	624	682	662	519	578	516	589	

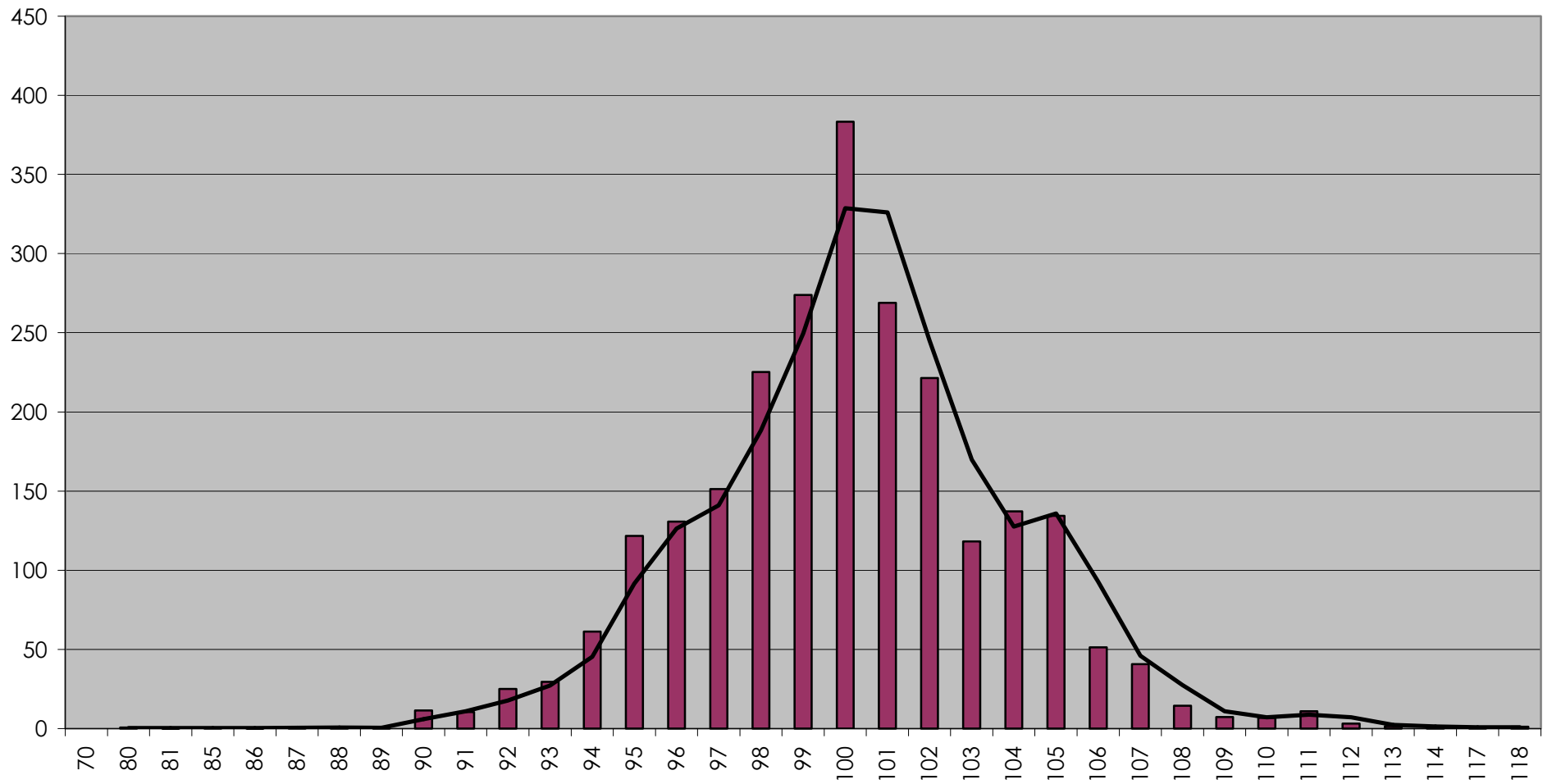
### Weinernten 1990 bis 2005 im Bündner Rheintal (hl)



### Erntemengen Weinlese 2005 in Tonnen pro Tag



### Blauburgunder 2005: Erntemengen in Tonnen bei verschiedenen Öchslegraden



**Riesling-Silvaner 2005: Erntemengen in Tonnen bei verschiedenen Öchslegraden**

