

Rebbaustatistik 2006 im Bündner Rheintal

Inhaltsverzeichnis

Weinernten 1990 bis 2006 (hl).....	1
Mittelgradationen 1990 bis 2006 (°Öchsle).....	2
Weinlesedaten 2006 aller Sorten.....	3
Öchslegrade und Durchschnittserträge Riesling-Silvaner und Blauburgunder nach Gemeinden 2006.....	4
Weinlese 2006 nach Gemeinden.....	5
Rebflächen und Sortenspiegel 2006.....	10
Bestockte Rebflächen der Gemeinden 2006.....	11
Rebflächen nach Gemeinden und Sorten 2006 (m ²).....	12
Wetterdaten 2006.....	17
Grafiken.....	19

Weinernten 1990 bis 2006 (hl)

Jahr	rot	weiss	total
1990	18'265	3'466	21'731
1991	20'255	3'512	23'767
1992	21'728	4'020	25'748
1993	15'114	2'490	17'604
1994	20'466	3'186	23'652
1995	17'950	2'901	20'851
1996	17'719	2'877	20'596
1997	12'982	2'521	15'503
1998	16'299	3'362	19'661
1999	20'312	4'056	24'368
2000	20'746	3'912	24'658
2001	15'355	3'341	18'696
2002	18'972	3'740	22'712
2003	17'026	3'825	20'851
2004	18'285	4'581	22'866
2005	18'893	4'143	23'036
2006	15'475	4'169	19'637

Mittel 1990/1999 18'109 3'239 21'348

Mittel 2000/2006 17'822 3'959 21'779

Mittel 1996/2005 17'659 3'636 21'295

2006 im Vergleich
zu 2005 82% 101% 85%

2006 im Vergleich
zu 1996/2005 88% 115% 92%

Mittelgradationen 1990 bis 2006 (°Öchsle)

Jahr	Riesling-Silvaner	Blauburgunder
1990	80	97
1991	76	86
1992	80	93
1993	81	93
1994	78	93
1995	81	97
1996	81	89
1997	87	95
1998	80	95
1999	79	97
2000	82	98
2001	82	99
2002	80	94
2003	83	106
2004	78	98
2005	81	100
2006	83	100

Mittel 1980/1989	75.6	87.6
Mittel 1990/1999	80.3	93.5
Mittel 2000/2006	81.3	99.3
Mittel 1997/2006	81.5	98.2

Weinlesedaten 2006 aller Sorten

Rebsorte	Fläche in m ²	Anzahl Proben	Ernte kg	g/m ²	Grad Öchsle
Acolon	1'800				
Blauburgunder	3'268'601	2'025	1'987'790	608	99.8
Cabernet Cubin	1'027	2	806	785	98.8
Cabernet Dorio	2'027	1	1'469	725	103.0
Cabernet Dorsa	9'062	5	3'796	419	101.1
Cabernet Franc	511	1	262	513	95.0
Cabernet Jura	330	2	149	452	105.0
Cabernet Mitos	180	1	120	667	90.0
Cabernet Sauvignon	7'943	8	3'026	381	96.5
Cabernet x Maréchal Foch	2'557	3	1'326	519	96.8
Chardonnay	119'797	67	72'644	606	97.4
Completer	19'919	20	11'797	592	115.8
Dakapo	11'300	16	7'069	626	84.1
Deckrot	380	2	149	392	93.4
Diolinoir	19'923	15	13'629	684	97.2
Dornfelder	15'370	26	11'009	716	91.6
Dunkelfelder	1'312	2	391	298	92.8
Freisamer	8'875	4	6'390	720	100.3
Gamaret	5'748	7	3'519	612	96.7
Garanoir	2'387	2	1'804	756	88.9
Gewürztraminer	10'449	9	5'972	572	103.6
Grauburgunder	99'032	81	67'360	680	101.1
Kerner	2'235	2	425	190	116.5
Léon Millot	1'800	2	1'583	879	95.0
Léon Millot x Maréchal Foch	649	1	577	889	97.0
Malbec	5'176	5	1'359	263	95.5
Maréchal Foch	1'944	2	395	203	98.1
Merlot	28'091	19	8'480	302	99.7
Muscadet	582	2	246	423	84.4
Nebbiolo	900	1	294	327	93.0
Regent	2'037	2	803	394	95.7
Rheinriesling	7'350	3	4'149	564	90.6

Rebsorte	Fläche in m ²	Anzahl Proben	Ernte kg	g/m ²	Grad Öchsle
Riesling-Silvaner	322'247	302	270'498	839	82.9
Sauvignon blanc	71'533	49	43'815	613	94.8
Sauvignon Soyhières	2'500	1	712	285	97.0
Scheurebe	3'713	3	1'672	450	105.9
Seyval blanc	1'900	1	1'318	694	79.0
St. Laurent	1'267	1	455	359	85.0
Syrah	15'096	10	8'620	571	96.4
Viognier	2'580	2	405	157	93.7
Weissburgunder	94'625	57	68'402	723	93.9
Weisser Traminer	250	1	117	468	122.0
Zweigelt	9'805	6	4'484	457	93.5
Total	4'184'810	2'771	2'618'267		

Öchslegrade und Durchschnittserträge Riesling-Silvaner und Blauburgunder nach Gemeinden 2006

Rebgemeinde	Riesling-Silvaner		Blauburgunder	
	°Öchsle	g/m ²	°Öchsle	g/m ²
Fläsch	83.8	670	98.8	572
Maienfeld	82.1	817	99.4	586
Jenins	81.9	918	99.9	673
Malans	83.9	854	99.3	580
Igis			102.3	900
Zizers	81.7	922	102.6	647
Trimmis	81.4	1'098	100.4	733
Chur	86.2	1'018	102.0	467
Felsberg	85.0	869	98.2	617
Domat/Ems			109.0	428

Weinlese 2006 nach Gemeinden

Rebsorte	Fläche m ²	Anzahl Proben	Ernte kg	g/m ²	Mittel °Oe
Gemeinde: Chur					
Blauburgunder	80'278	41	37'495	467	102.04
Chardonnay	3'300	1	2'189	663	102.00
Completer	402	1	145	361	125.00
Grauburgunder	3'512	6	2'972	846	106.00
Riesling-Silvaner	794	2	808	1'018	86.21
Sauvignon blanc	1'379	1	618	448	93.00
Summe Gemeinde		52	44'227	493	
Gemeinde: Domat/Ems					
Blauburgunder	2'100	1	899	428	109.00
Summe Gemeinde		1	899	428	
Gemeinde: Felsberg					
Blauburgunder	24'500	2	15'128	617	98.16
Muscadet	50	1	33	660	100.00
Riesling-Silvaner	26'543	2	23'065	869	85.00
Sauvignon blanc	500	1	435	870	91.00
Weisser Traminer	250	1	117	468	122.00
Summe Gemeinde		7	38'778	748	
Gemeinde: Fläsch					
Blauburgunder	488'394	232	279'390	572	98.80
Cabernet Mitos	180	1	120	667	90.00
Chardonnay	28'272	12	16'624	588	97.45
Completer	1'000	1	528	528	100.00
Dakapo	2'264	5	1'152	509	90.08
Deckrot	380	2	149	392	93.38
Diolinoir	8'399	6	5'777	688	95.27
Grauburgunder	17'362	9	13'082	753	100.45
Malbec	986	1	200	203	84.00
Merlot	3'979	1	194	49	101.00
Rheinriesling	5'900	2	3'624	614	90.72
Riesling-Silvaner	53'137	33	35'597	670	83.81
Sauvignon blanc	18'763	9	9'479	505	90.56
Scheurebe	1'000	1	620	620	99.00
Syrah	1'994	1	1'160	582	93.00
Weissburgunder	16'042	7	11'558	720	96.36
Zweigelt	4'750	1	205	43	84.00
Summe Gemeinde		324	379'459	581	

Rebsorte	Fläche m ²	Anzahl Proben	Ernte kg	g/m ²	Mittel °Oe
Gemeinde: Igis					
Blauburgunder	4'800	3	4'320	900	102.27
Summe Gemeinde		3	4'320	900	
Gemeinde: Jenins					
Blauburgunder	626'425	604	421'697	673	99.91
Cabernet Franc	511	1	262	513	95.00
Cabernet Sauvignon	509	1	212	417	100.00
Chardonnay	10'714	6	8'373	782	97.44
Completer	1'115	1	747	670	122.00
Dakapo	2'172	2	710	327	81.27
Diolinoir	875	2	522	597	103.65
Dornfelder	8'772	18	6'596	752	95.00
Gamaret	2'848	4	1'372	482	94.24
Gewürztraminer	3'190	2	1'940	608	107.16
Grauburgunder	17'715	17	11'688	660	100.99
Malbec	1'840	2	822	447	95.80
Merlot	6'442	3	1'221	190	103.85
Muscadet	532	1	213	400	82.00
Riesling-Silvaner	45'489	73	41'754	918	81.87
Sauvignon blanc	8'382	4	5'521	659	97.28
Syrah	1'350	2	752	557	104.00
Weissburgunder	15'973	16	11'102	695	93.19
Summe Gemeinde		759	515'504	683	

Rebsorte	Fläche m ²	Anzahl Proben	Ernte kg	g/m ²	Mittel °Oe
Gemeinde: Maienfeld					
Blauburgunder	905'953	462	530'996	586	99.41
Cabernet Cubin	82	1	52	634	96.00
Cabernet Dorsa	2'286	2	745	326	101.73
Cabernet Sauvignon	2'943	4	1'269	431	95.09
Chardonnay	31'380	18	15'206	485	95.97
Dakapo	3'903	3	2'623	672	83.56
Dornfelder	950	1	623	656	89.00
Dunkelfelder	1'148	2	391	341	92.77
Garanoir	1'687	1	1'286	762	88.00
Gewürztraminer	3'414	3	1'563	458	97.50
Grauburgunder	17'372	15	10'682	615	100.49
Malbec	2'030	1	294	145	103.00
Merlot	2'019	5	565	280	105.77
Nebbiolo	900	1	294	327	93.00
Riesling-Silvaner	66'366	66	54'228	817	82.06
Sauvignon blanc	10'448	5	7'815	748	93.77
Scheurebe	2'713	2	1'052	388	109.92
St. Laurent	1'267	1	455	359	85.00
Syrah	6'606	5	3'061	463	98.70
Viognier	1'580	2	405	256	93.72
Weissburgunder	22'116	13	15'969	722	94.10
Zweigelt	1'080	2	703	651	100.00
Summe Gemeinde		615	650'277	598	

Rebsorte	Fläche m ²	Anzahl Proben	Ernte kg	g/m ²	Mittel °Oe
Gemeinde: Malans					
Blauburgunder	712'477	411	412'955	580	99.34
Cabernet Jura	330	2	149	452	105.00
Cabernet Sauvignon	2'991	2	1'069	357	95.56
Cabernet x Maréchal	2'557	3	1'326	519	96.81
Chardonnay	32'921	18	21'171	643	97.21
Completer	17'402	17	10'377	596	116.06
Dakapo	1'499	2	1'329	887	83.84
Diolinoir	740	1	292	395	90.00
Dornfelder	3'400	5	2'543	748	81.65
Freisamer	8'875	4	6'390	720	100.32
Gamaret	1'700	2	1'330	782	101.59
Garanoir	700	1	518	740	91.00
Gewürztraminer	2'528	3	1'611	637	102.91
Grauburgunder	39'098	32	27'345	699	101.09
Kerner	735	2	425	578	116.47
Léon Millot	1'800	2	1'583	879	95.00
Léon Millot x Maréchal	649	1	577	889	97.00
Malbec	320	1	43	134	93.00
Maréchal Foch	1'559	2	395	253	98.06
Merlot	9'982	7	5'404	541	96.88
Regent	532	1	252	474	93.00
Rheinriesling	1'450	1	525	362	90.00
Riesling-Silvaner	83'821	80	71'582	854	83.91
Sauvignon blanc	7'426	5	4'671	629	95.72
Sauvignon Soyhières	2'500	1	712	285	97.00
Seyval blanc	1'900	1	1'318	694	79.00
Syrah	3'084	1	2'717	881	91.00
Weissburgunder	35'281	16	25'481	722	93.81
Summe Gemeinde		624	604'090	618	

Rebsorte	Fläche m ²	Anzahl Proben	Ernte kg	g/m ²	Mittel °Oe
Gemeinde: Trimmis					
Blauburgunder	126'733	108	92'930	733	100.35
Cabernet Cubin	945	1	754	798	99.00
Cabernet Dorio	2'027	1	1'469	725	103.00
Cabernet Dorsa	5'901	2	2'291	388	100.00
Chardonnay	3'112	5	2'795	898	98.92
Dakapo	300	1	214	713	82.00
Diolinoir	6'628	5	5'256	793	99.89
Gamaret	1'200	1	817	681	93.00
Merlot	1'400	1	697	498	107.00
Regent	1'200	1	551	459	97.00
Riesling-Silvaner	5'529	11	6'072	1'098	81.43
Sauvignon blanc	11'400	15	6'927	608	97.06
Weissburgunder	2'800	2	2'203	787	87.00
Zweigelt	3'350	2	3'015	900	92.00
Summe Gemeinde		156	125'991	730	
Gemeinde: Zizers					
Blauburgunder	296'941	161	191'980	647	102.61
Cabernet Dorsa	875	1	760	869	104.00
Cabernet Sauvignon	1'500	1	476	317	101.00
Chardonnay	10'098	8	6'343	628	99.21
Dakapo	1'162	3	1'041	896	81.21
Diolinoir	3'281	1	1'782	543	95.00
Dornfelder	2'248	2	1'247	555	94.76
Gewürztraminer	1'317	1	858	651	108.00
Grauburgunder	3'973	2	1'591	400	100.44
Merlot	4'269	2	399	93	103.89
Riesling-Silvaner	40'568	35	37'392	922	81.65
Sauvignon blanc	13'235	9	8'349	631	96.69
Syrah	2'062	1	930	451	103.00
Weissburgunder	2'413	3	2'089	866	89.10
Zweigelt	625	1	561	898	97.00
Summe Gemeinde		231	255'798	665	

Rebflächen und Sortenspiegel 2006

Traubensorte	Fläche in m ²	in %
Acolon	1'800	0.04%
Blauburgunder	3'268'601	78.11%
Cabernet Cubin	1'027	0.02%
Cabernet Dorio	2'027	0.05%
Cabernet Dorsa	9'062	0.22%
Cabernet Franc	511	0.01%
Cabernet Jura	330	0.01%
Cabernet Mitos	180	0.00%
Cabernet Sauvignon	7'943	0.19%
Cabernet x Maréchal Foch	2'557	0.06%
Chardonnay	119'797	2.86%
Completer	19'919	0.48%
Dakapo	11'300	0.27%
Deckrot	380	0.01%
Diolinoir	19'923	0.48%
Dornfelder	15'370	0.37%
Dunkelfelder	1'312	0.03%
Freisamer	8'875	0.21%
Gamaret	5'748	0.14%
Garanoir	2'387	0.06%
Gewürztraminer	10'449	0.25%
Grauburgunder	99'032	2.37%
Kerner	2'235	0.05%
Léon Millot	1'800	0.04%
Léon Millot x Maréchal Foch	649	0.02%
Malbec	5'176	0.12%
Maréchal Foch	1'944	0.05%
Merlot	28'091	0.67%
Muscadet	582	0.01%
Nebbiolo	900	0.02%
Regent	2'037	0.05%
Rheinriesling	7'350	0.18%
Riesling-Silvaner	322'247	7.70%
Sauvignon blanc	71'533	1.71%
Sauvignon Soyhières	2'500	0.06%
Scheurebe	3'713	0.09%
Seyval blanc	1'900	0.05%
St. Laurent	1'267	0.03%
Syrah	15'096	0.36%

Traubensorte	Fläche in m ²	in %
Viognier	2'580	0.06%
Weissburgunder	94'625	2.26%
Weisser Traminer	250	0.01%
Zweigelt	9'805	0.23%
Total 43 Sorten	4'184'810	100.00%

Bestockte Rebflächen der Gemeinden 2006

Gemeinde	Fläche in m ²	Fläche in ha
Bonaduz	0	0
Chur	89'665	9.0
Domat/Ems	2'100	0.2
Felsberg	51'843	5.2
Fläsch	657'266	65.7
Igis	4'800	0.5
Jenins	755'239	75.5
Maienfeld	1'088'548	108.9
Malans	978'257	97.8
Trimmis	172'525	17.3
Zizers	384'567	38.4
Total	4'184'810	418.5

Rebflächen nach Gemeinden und Sorten 2006 (m²)

Chur	Rebsorte	total m²
	Blauburgunder	80'278
	Chardonnay	3'300
	Completer	402
	Grauburgunder	3'512
	Riesling-Silvaner	794
	Sauvignon blanc	1'379
	Bestockte Fläche m²	89'665
Domat/Ems	Rebsorte	total m²
	Blauburgunder	2'100
	Bestockte Fläche m²	2'100
Felsberg	Rebsorte	total m²
	Blauburgunder	24'500
	Muscadet	50
	Riesling-Silvaner	26'543
	Sauvignon blanc	500
	Weisser Traminer	250
	Bestockte Fläche m²	51'843
Fläsch	Rebsorte	total m²
	Acolon	1'800
	Blauburgunder	488'394
	Cabernet Mitos	180
	Chardonnay	28'272
	Completer	1'000
	Dakapo	2'264
	Deckrot	380
	Diolinoir	8'399
	Dunkelfelder	164
	Grauburgunder	17'362
	Kerner	1'500
	Malbec	986

Merlot	3'979
Rheinriesling	5'900
Riesling-Silvaner	53'137
Sauvignon blanc	18'763
Scheurebe	1'000
Syrah	1'994
Viognier	1'000
Weissburgunder	16'042
Zweigelt	4'750
Bestockte Fläche m²	657'266

Igis	Rebsorte	total m²
	Blauburgunder	4'800
	Bestockte Fläche m²	4'800

Jenins	Rebsorte	total m²
	Blauburgunder	626'425
	Cabernet Franc	511
	Cabernet Sauvignon	509
	Chardonnay	10'714
	Completer	1'115
	Dakapo	2'172
	Diolinoir	875
	Dornfelder	8'772
	Gamaret	2'848
	Gewürztraminer	3'190
	Grauburgunder	17'715
	Malbec	1'840
	Maréchal Foch	385
	Merlot	6'442
	Muscadet	532
	Riesling-Silvaner	45'489
	Sauvignon blanc	8'382
	Syrah	1'350
	Weissburgunder	15'973
	Bestockte Fläche m²	755'239

Maienfeld	Rebsorte	total m²
	Blauburgunder	905'953
	Cabernet Cubin	82
	Cabernet Dorsa	2'286
	Cabernet Sauvignon	2'943
	Chardonnay	31'380
	Dakapo	3'903
	Dornfelder	950
	Dunkelfelder	1'148
	Garanoir	1'687
	Gewürztraminer	3'414
	Grauburgunder	17'372
	Malbec	2'030
	Merlot	2'019
	Nebbiolo	900
	Regent	305
	Riesling-Silvaner	66'366
	Sauvignon blanc	10'448
	Scheurebe	2'713
	St. Laurent	1'267
	Syrah	6'606
	Viognier	1'580
	Weissburgunder	22'116
	Zweigelt	1'080
	Bestockte Fläche m²	1'088'548

Malans	Rebsorte	total m²
	Blauburgunder	712'477
	Cabernet Jura	330
	Cabernet Sauvignon	2'991
	Cabernet x Maréchal Foch	2'557
	Chardonnay	32'921
	Completer	17'402
	Dakapo	1'499
	Diolinoir	740

Dornfelder	3'400
Freisamer	8'875
Gamaret	1'700
Garanoir	700
Gewürztraminer	2'528
Grauburgunder	39'098
Kerner	735
Léon Millot	1'800
Léon Millot x Maréchal Foch	649
Malbec	320
Maréchal Foch	1'559
Merlot	9'982
Regent	532
Rheinriesling	1'450
Riesling-Silvaner	83'821
Sauvignon blanc	7'426
Sauvignon Soyhières	2'500
Seyval blanc	1'900
Syrah	3'084
Weissburgunder	35'281
Bestockte Fläche m²	978'257

Trimmis	Rebsorte	total m²
	Blauburgunder	126'733
	Cabernet Cubin	945
	Cabernet Dorio	2'027
	Cabernet Dorsa	5'901
	Chardonnay	3'112
	Dakapo	300
	Diolinoir	6'628
	Gamaret	1'200
	Merlot	1'400
	Regent	1'200
	Riesling-Silvaner	5'529
	Sauvignon blanc	11'400

Weissburgunder	2'800
Zweigelt	3'350
Bestockte Fläche m²	172'525

Zizers	Rebsorte	total m²
	Blauburgunder	296'941
	Cabernet Dorsa	875
	Cabernet Sauvignon	1'500
	Chardonnay	10'098
	Dakapo	1'162
	Diolinoir	3'281
	Dornfelder	2'248
	Gewürztraminer	1'317
	Grauburgunder	3'973
	Merlot	4'269
	Riesling-Silvaner	40'568
	Sauvignon blanc	13'235
	Syrah	2'062
	Weissburgunder	2'413
	Zweigelt	625
	Bestockte Fläche m²	384'567

Wetterdaten 2006

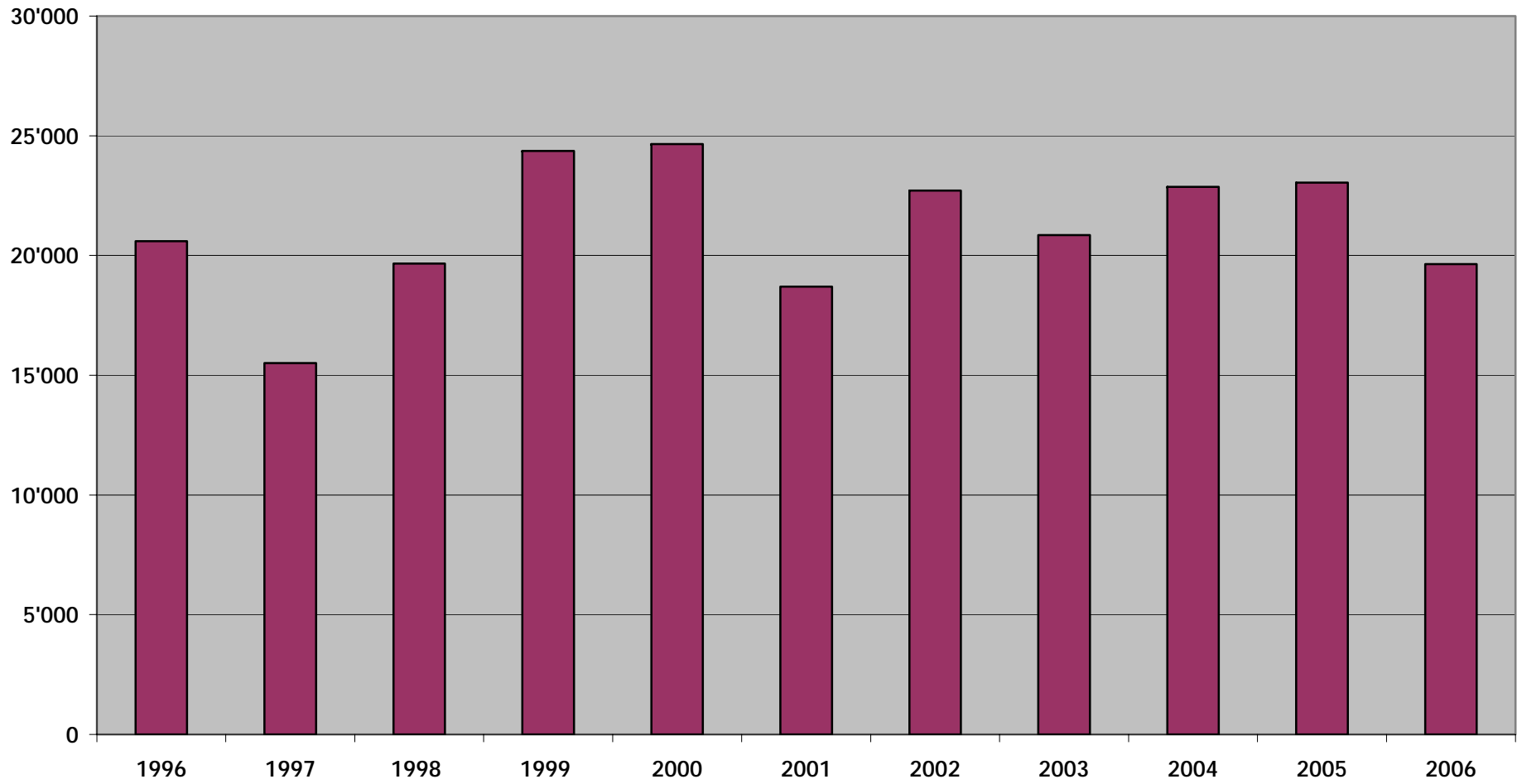
Niederschläge in Landquart (mm)

Monat/Jahr	2001	2002	2003	2004	2005	2006	Mittel 1985 bis 2005	2006 in % von 1985/2005
Januar	62	15	80	138	86	45	63	72%
Februar	121	60	52	51	70	36	82	44%
März	164	102	12	50	39	74	93	79%
April	126	56	28	37	51	74	73	101%
Mai	42	137	58	72	90	121	80	150%
Juni	208	83	42	129	67	62	111	56%
Juli	112	112	104	87	101	60	114	53%
August	142	156	84	140	213	158	130	122%
September	138	91	23	73	19	75	82	92%
Oktober	40	83	208	77	26	60	66	91%
November	80	281	54	35	17		89	
Dezember	51	71	44	44	92		79	
Total	1'286	1'247	789	933	871		1064	
Mai bis Okt.	682	662	519	578	516	536	585	92%

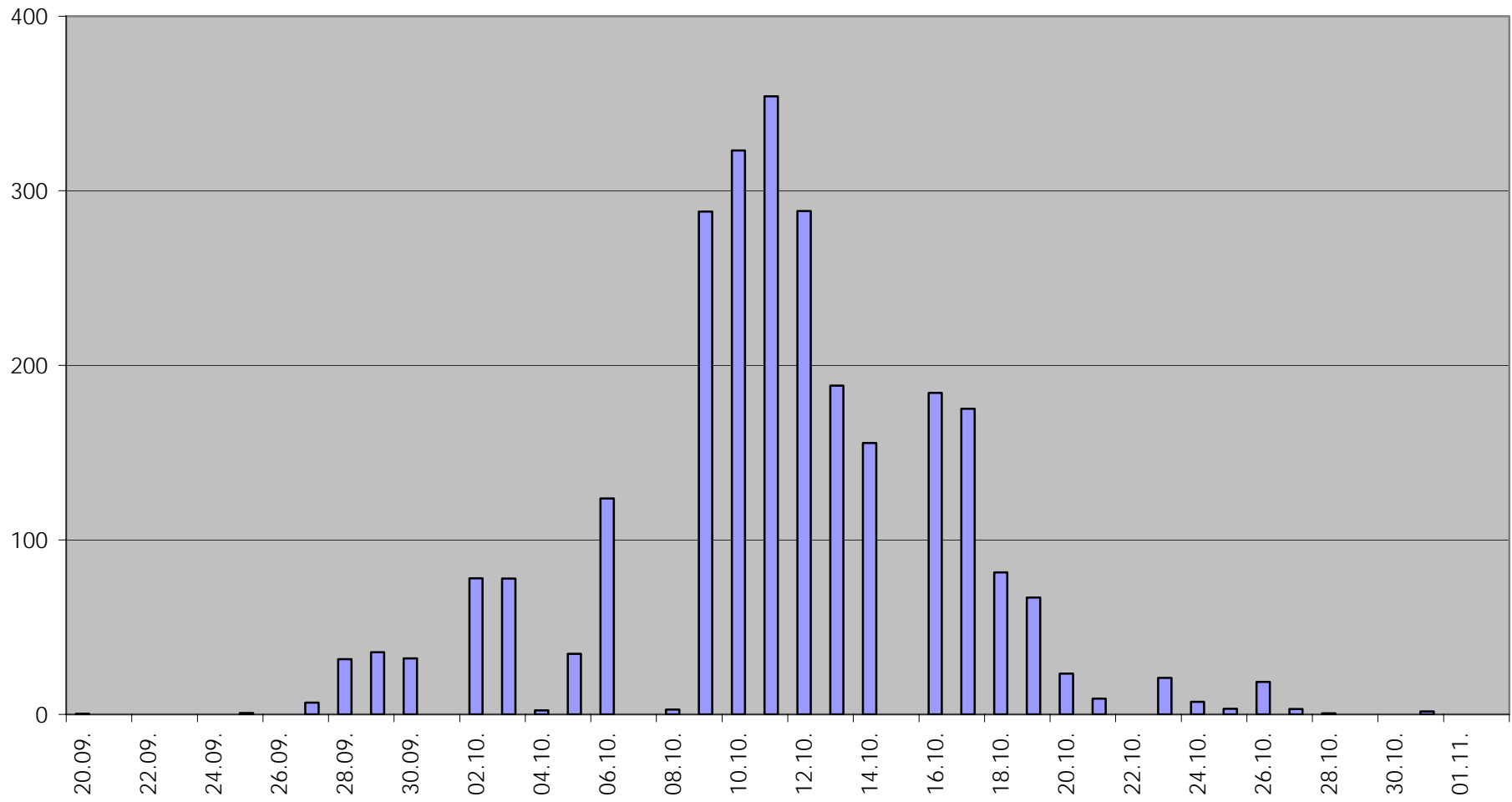
Niederschläge verschiedener Wetterstationen (mm)

Monat	Fläsch	Maienfeld	Jenins	Malans	Zizers
Januar	44	34	43	52	41
Februar	27	24	30	37	22
März	63	58	44	39	50
April	114	107	79	99	64
Mai	151	166	143	168	92
Juni	75	79	64	72	41
Juli	72	57	48	70	75
August	202	214	199	211	127
September	133	139	109	92	92
Oktober	51	52	59	72	61
Total Mai bis Okt.	684	707	621	684	488
Total Jan. bis Okt.	932	930	817	911	665

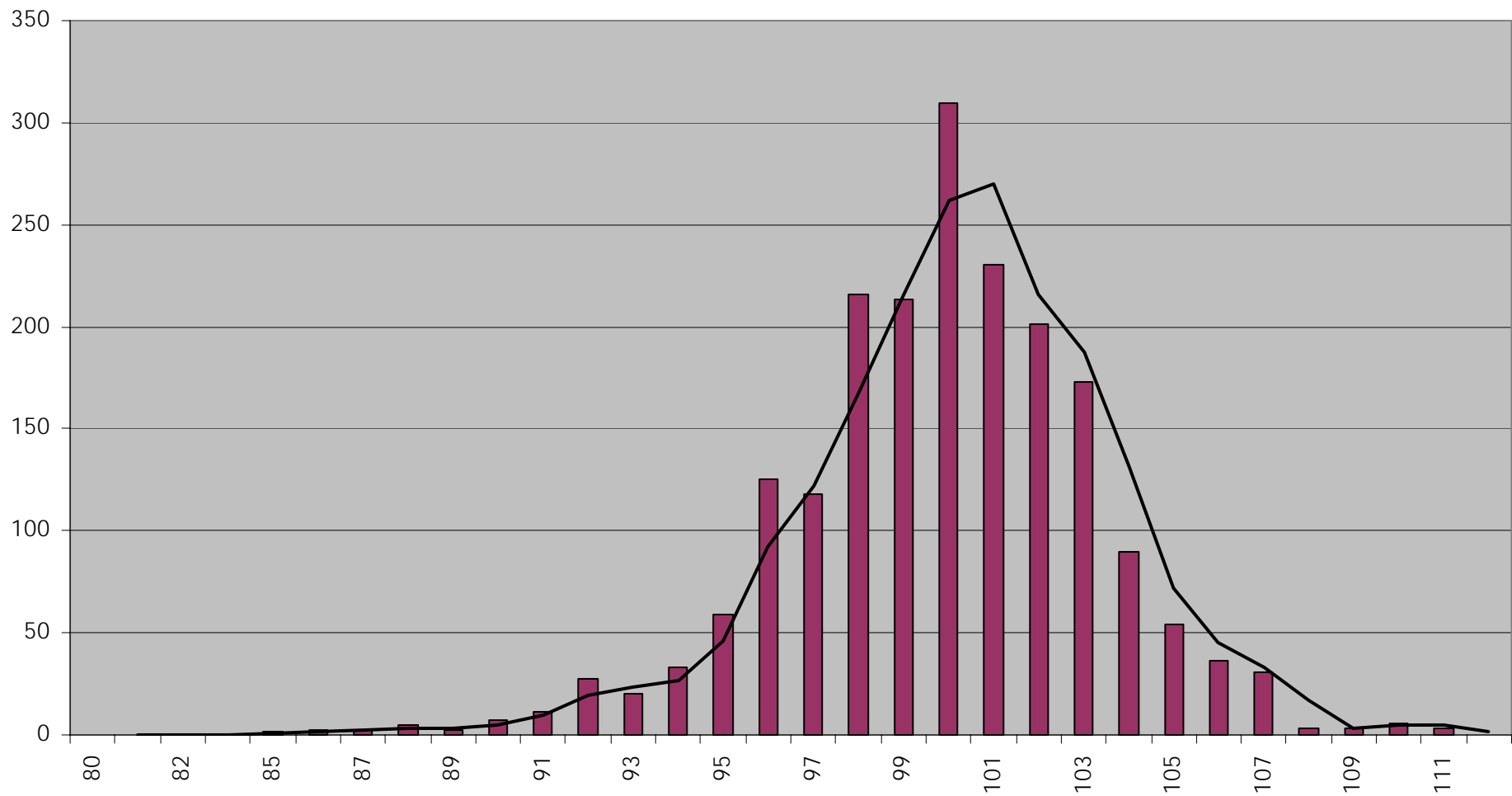
Weinernten 1996 bis 2006 im Bündner Rheintal (hl)



Erntemengen Weinlese 2006 in Tonnen pro Tag



Blauburgunder 2006: Erntemengen in Tonnen bei verschiedenen Öchslegraden



Riesling-Silvaner 2006: Erntemengen in Tonnen bei verschiedenen Öchslegraden

