

Rebbaustatistik 2009 im Bündner Rheintal

Inhaltsverzeichnis

Weinernten 1990 bis 2009 (hl)	1
Mittelgradationen 1990 bis 2009 (°Öchsle).....	2
Weinlesedaten 2009 aller Sorten.....	3
Öchslegrade und Durchschnittserträge Riesling-Silvaner und Blauburgunder nach Gemeinden 2009	5
Weinlese 2009 nach Gemeinden.....	6
Rebflächen und Sortenspiegel 2009.....	12
Bestockte Rebflächen nach Gemeinden 2009.....	13
Rebflächen nach Gemeinden und Sorten 2009 (m ²)	14
Betriebsgrössen 2009	19
Traubenpreise 1990 bis 2009 (Fr. pro kg)	20
Bezahlungssystem Blauburgunder	21
Bezahlungssystem Riesling-Silvaner	22
Höchstmengen 1993 bis 2007 (g/m ²)	23
Höchstmengen und Mindestgradationen 2008 und 2009.....	24
Rebstadien Blauburgunder	25
Wetterdaten 2009	26
Grafiken	28

Weinernten 1990 bis 2009 (hl)

Jahr	rot	weiss	total
1990	18'265	3'466	21'731
1991	20'255	3'512	23'767
1992	21'728	4'020	25'748
1993	15'114	2'490	17'604
1994	20'466	3'186	23'652
1995	17'950	2'901	20'851
1996	17'719	2'877	20'596
1997	12'982	2'521	15'503
1998	16'299	3'362	19'661
1999	20'312	4'056	24'368
2000	20'746	3'912	24'658
2001	15'355	3'341	18'696
2002	18'972	3'740	22'712
2003	17'026	3'825	20'851
2004	18'285	4'581	22'866
2005	18'893	4'143	23'036
2006	15'475	4'169	19'637
2007	17'751	4'800	22'551
2008	20'772	4'967	25'739
2009	20'078	5'322	25'400

Mittel 1990/1999	18'109	3'239	21'348
Mittel 2000/2009	18'335	4'280	22'615
Mittel 1999/2008	18'359	4'153	22'512
2009 im Vergleich zu 1999/2008	109 %	128 %	113 %

Umrechnungsfaktor kg Trauben zu Liter Wein: **0.75**

Mittelgradationen 1990 bis 2009 (°Öchsle)

Jahr	Riesling-Silvaner	Blauburgunder
1990	80	97
1991	76	86
1992	80	93
1993	81	93
1994	78	93
1995	81	97
1996	81	89
1997	87	95
1998	80	95
1999	79	97
2000	82	98
2001	82	99
2002	80	94
2003	83	106
2004	78	98
2005	81	100
2006	83	100
2007	81	98
2008	80	100
2009	83	104

Mittel 1960/1969		86.3
Mittel 1970/1979	76.5	82.4
Mittel 1980/1989	75.6	87.6
Mittel 1990/1999	80.3	93.5
Mittel 2000/2009	81.3	99.7
Mittel 1999/2008	80.9	99.0

Weinlesedaten 2009 aller Sorten

Rebsorte	Fläche in m ²	Anzahl Proben	Ernte kg	g/m ²	Grad Öchsle
Acolon	1'567	1	930	593	92.0
Blauburgunder	3'245'221	2'361	2'552'737	787	103.5
Cabernet Cubin	1'827	4	1'070	586	99.9
Cabernet Dorio	2'027	1	1'824	900	107.0
Cabernet Dorsa	10'352	7	8'372	809	100.7
Cabernet Franc	511	1	347	679	97.0
Cabernet Jura	2'166	6	1'406	649	102.2
Cabernet Mitos	180	1	160	889	98.0
Cabernet Sauvignon	7'843	8	5'222	666	93.5
Cabernet x Maréchal Foch	3'218	4	2'405	747	94.9
Cal 1-36	650	2	495	762	95.0
Chardonnay	138'499	76	109'007	797	96.7
Completer	23'973	21	15'925	664	108.0
Dakapo	10'918	26	10'384	951	81.6
Deckrot	380	2	342	900	93.2
Diolinoir	19'938	14	14'925	749	102.0
Dornfelder	15'370	38	17'241	1'122	83.0
Dunkelfelder	1'312	2	852	649	99.4
Freisamer	8'275	4	7'425	897	103.1
Gamaret	5'748	4	4'742	825	95.2
Garanoir	2'387	2	2'143	898	94.3
Gewürztraminer	10'794	9	8'739	810	101.6
Grauburgunder	101'906	82	73'730	724	102.8
Kerner	2'397	3	1'249	521	103.6
Léon Millot	1'800	1	1'561	867	98.0
Léon Millot x Maréchal Foch	649	1	584	900	97.0
Malbec	4'371	6	3'667	839	95.8
Maréchal Foch	1'621	2	1'342	828	100.1
Merlot	33'427	24	21'472	642	100.5
Muscadet	582	2	484	832	94.0
Nebbiolo	900	1	638	709	95.0
Regent	2'037	2	1'387	681	90.6

Rebsorte	Fläche in m ²	Anzahl Proben	Ernte kg	g/m ²	Grad Öchsle
Rheinriesling	7'350	3	5'664	771	91.6
Riesling-Silvaner	311'438	317	340'215	1'092	83.0
Sauvignon blanc	80'168	58	57'755	720	94.6
Sauvignon Soyhières	2'500	1	1'147	459	92.0
Scheurebe	3'713	3	3'328	896	99.7
Seyval blanc	1'900	1	1'080	568	82.0
St. Laurent	1'267	1	644	508	84.0
Syrah	18'601	10	12'522	673	98.1
Viognier	2'580	3	1847	716	93.4
Weissburgunder	102'760	64	81'963	798	97.5
Weisser Traminer	250	1	102	408	102.0
Zweigelt	10'188	9	7'610	747	93.6
Total	4'205'561	3'189	3'386'684	805	
davon rote Gewächse				786	
davon weisse Gewächse				888	

Ausbeute 75 %

interspezifisch rot

interspezifisch weiss

Durchschnittserträge

Öchslegrade und Durchschnittserträge Riesling-Silvaner und Blauburgunder nach Gemeinden 2009

Rebgemeinde	Riesling-Silvaner		Blauburgunder	
	°Öchsle	g/m ²	°Öchsle	g/m ²
Fläsch	82.5	1'047	101.1	777
Maienfeld	81.8	1'110	103.2	800
Jenins	82.9	1'191	103.9	831
Malans	83.0	1'137	103.6	747
Igis			104.8	900
Zizers	84.1	1'133	105.5	744
Trimmis	82.5	635*	106.3	823
Chur	83.2	1'200	105.4	816
Felsberg	87.0	831	103.2	715
Domat/Ems			111.0	541
Bonaduz			100.0	898

*Grosser Anteil an Jungreben (2'284 m² Neupflanzungen 2009 von insgesamt 5'529 m²)

Weinlese 2009 nach Gemeinden

Gemeinde/ Rebsorte	Fläche m ²	Anzahl Proben	Ernte kg	g/m ²	Mittel °Oe
Gemeinde: Bonaduz					
Blauburgunder	550	1	494	898	100.0
Weissburgunder	3'000	1	144	48	93.0
Summe Gemeinde		2	638	180	
Gemeinde: Chur					
Blauburgunder	78'941	68	64'395	816	105.4
Chardonnay	3'300	2	2'970	900	99.4
Completer	842	1	197	234	109.0
Grauburgunder	3'072	5	2'726	887	107.1
Riesling-Silvaner	794	2	953	1'200	83.2
Sauvignon blanc	2'099	1	868	414	98.0
Summe Gemeinde		79	72'109	810	
Gemeinde: Domat/Ems					
Blauburgunder	2'100	1	1'136	541	111.0
Gemeinde: Felsberg					
Blauburgunder	27'300	4	19'516	715	103.2
Muscadet	50	1	26	520	94.0
Riesling-Silvaner	23'743	2	19'735	831	87.0
Sauvignon blanc	653	1	275	421	101.0
Weisser Traminer	250	1	102	408	102.0
Summe Gemeinde		9	39'654	763	

Gemeinde/ Rebsorte	Fläche m ²	Anzahl Proben	Ernte kg	g/m ²	Mittel °Oe
Gemeinde: Fläsch					
Acolon	1'567	1	930	593	92.0
Blauburgunder	479'258	252	372'245	777	101.1
Cabernet Mitos	180	1	160	889	98.0
Chardonnay	34'643	16	28'091	811	96.6
Completer	1'471	1	753	512	95.0
Dakapo	2'264	8	2'110	932	83.2
Deckrot	380	2	342	900	93.2
Diolinoir	8'324	5	6'860	824	102.5
Grauburgunder	18'950	13	14'346	757	99.8
Kerner	1'662	1	661	398	100.0
Malbec	986	2	847	859	92.6
Merlot	5'248	2	2'792	532	99.1
Rheinriesling	5'900	2	4'686	794	91.6
Riesling-Silvaner	48'081	27	50'345	1'047	82.5
Sauvignon blanc	20'667	8	15'504	750	92.2
Scheurebe	1'000	1	900	900	96.0
Syrah	4'032	1	1'715	425	96.0
Viognier	1'000	1	879	879	84.0
Weissburgunder	16'742	11	15'017	897	96.5
Zweigelt	5'133	2	3'046	593	92.2
Summe Gemeinde		357	522'229	794	
Gemeinde: Igis					
Blauburgunder	4'800	3	4'320	900	104.8

Gemeinde/ Rebsorte	Fläche m ²	Anzahl Proben	Ernte kg	g/m ²	Mittel °Oe
Gemeinde: Jenins					
Blauburgunder	623'626	717	518'238	831	103.9
Cabernet Franc	511	1	347	679	97.0
Cabernet Jura	1'100	3	990	900	104.0
Cabernet Sauvignon	509	1	265	521	96.0
Cal 1-36	650	2	495	762	95.0
Chardonnay	13'223	10	9'842	744	99.2
Completer	1'115	2	809	726	109.3
Dakapo	1'887	7	2'244	1'189	72.9
Diolinoir	965	2	762	790	103.8
Dornfelder	8'772	27	10'521	1'199	80.6
Gamaret	2'848	1	2'319	814	96.0
Gewürztraminer	3'190	2	2'340	734	103.3
Grauburgunder	15'758	19	12'555	797	103.2
Malbec	940	1	846	900	94.0
Maréchal Foch	385	1	352	914	103.0
Merlot	7'342	5	5'440	741	102.9
Muscadet	532	1	458	861	94.0
Riesling-Silvaner	44'192	77	52'626	1'191	82.9
Sauvignon blanc	8'382	6	6'861	819	92.3
Syrah	1'350	2	1'181	875	88.3
Weissburgunder	15'973	16	13'771	862	97.8
Summe Gemeinde		903	643'262	854	

Gemeinde/ Rebsorte	Fläche m ²	Anzahl Proben	Ernte kg	g/m ²	Mittel °Oe
Gemeinde: Maienfeld					
Blauburgunder	905'946	528	725'084	800	103.2
Cabernet Cubin	282	2	104	369	100.0
Cabernet Dorsa	3'201	3	2'302	719	100.1
Cabernet Sauvignon	3'343	4	2'273	680	96.2
Chardonnay	35'889	19	29'161	813	95.6
Dakapo	4'151	5	3'566	859	85.5
Dornfelder	950	2	1'066	1'122	95.9
Dunkelfelder	1'148	2	852	742	99.4
Garanoir	1'687	1	1'518	900	94.0
Gewürztraminer	3'414	3	2'966	869	100.8
Grauburgunder	18'839	17	14'514	770	103.3
Malbec	2'030	1	1'608	792	98.0
Merlot	2'019	5	1'590	788	100.8
Nebbiolo	900	1	638	709	95.0
Riesling-Silvaner	69'341	67	76'983	1'110	81.7
Sauvignon blanc	11'176	9	8'987	804	93.3
Scheurebe	2'713	2	2'428	895	101.0
St. Laurent	1'267	1	644	508	84.0
Syrah	7'233	5	4'760	658	94.3
Viognier	1'580	2	968	613	102.0
Weissburgunder	22'116	12	19'092	863	97.6
Zweigelt	1'080	2	961	890	95.4
Summe Gemeinde		693	902'065	820	

Gemeinde/ Rebsorte	Fläche m ²	Anzahl Proben	Ernte kg	g/m ²	Mittel °Oe
Gemeinde: Malans					
Blauburgunder	698'721	496	521'715	747	103.6
Cabernet Cubin	600	1	115	192	99.0
Cabernet Jura	680	3	416	612	98.0
Cabernet Sauvignon	2'491	2	1'998	802	90.4
Cabernet x Maréchal	3'218	4	2'405	747	94.9
Chardonnay	36'259	18	28'397	783	95.7
Completer	20'545	17	14'166	690	108.5
Dakapo	1'154	2	976	846	78.9
Diolinoir	740	1	488	659	98.0
Dornfelder	3'400	8	3'960	1'165	83.6
Freisamer	8'275	4	7'425	897	103.1
Gamaret	1'700	2	1'475	868	96.7
Garanoir	700	1	625	893	95.0
Gewürztraminer	2'873	3	2'273	791	100.8
Grauburgunder	38'513	26	28'109	730	103.3
Kerner	735	2	588	800	107.6
Léon Millot	1'800	1	1'561	867	98.0
Léon Millot x Maréchal	649	1	584	900	97.0
Malbec	415	2	366	882	97.4
Maréchal Foch	1'236	1	990	801	99.0
Merlot	10'982	8	7'830	713	97.2
Regent	532	1	380	714	87.0
Rheinriesling	1'450	1	978	674	92.0
Riesling-Silvaner	81'091	86	92'239	1'137	83.0
Sauvignon blanc	12'556	7	7'924	631	94.1
Sauvignon Soyhières	2'500	1	1'147	459	92.0
Seyval blanc	1'900	1	1'080	568	82.0
Syrah	3'084	1	2'772	899	105.0
Weissburgunder	38'056	20	28'815	757	97.9
Summe Gemeinde		721	761'797	780	

Gemeinde/ Rebsorte	Fläche m ²	Anzahl Proben	Ernte kg	g/m ²	Mittel °Oe
Gemeinde: Trimmis					
Blauburgunder	127'250	115	104'736	823	106.3
Cabernet Cubin	945	1	851	901	100.0
Cabernet Dorio	2'027	1	1'824	900	107.0
Cabernet Dorsa	5'901	2	5'199	881	101.2
Chardonnay	3'112	1	2'196	706	103.0
Dakapo	300	1	360	1'200	84.0
Diolinoir	6'628	4	5'131	774	102.1
Gamaret	1'200	1	948	790	91.0
Merlot	1'400	1	1'260	900	105.0
Regent	1'200	1	1'007	839	92.0
Riesling-Silvaner	5'529	5	3'509	635	82.5
Sauvignon blanc	11'400	17	7'959	698	103.7
Weissburgunder	2'800	2	2'520	900	103.0
Zweigelt	3'350	3	3'015	900	94.6
Summe Gemeinde		155	140'515	812	
Gemeinde: Zizers					
Blauburgunder	296'729	176	220'858	744	105.5
Cabernet Dorsa	1'250	2	871	697	99.0
Cabernet Sauvignon	1'500	1	686	457	93.0
Chardonnay	12'073	10	8'350	692	98.1
Dakapo	1'162	3	1'128	971	84.7
Diolinoir	3'281	2	1'684	513	100.0
Dornfelder	2'248	1	1'694	754	88.0
Gewürztraminer	1'317	1	1'160	881	102.0
Grauburgunder	2'774	2	1'480	534	106.1
Merlot	6'436	3	2'560	398	104.7
Riesling-Silvaner	38'667	51	43'825	1'133	84.1
Sauvignon blanc	13'235	9	9'377	709	93.7
Syrah	2'902	1	2'094	722	105.0
Weissburgunder	4'073	2	2'604	639	91.1
Zweigelt	625	2	588	941	92.0
Summe Gemeinde		266	298'959	770	
Total		3'189	3'386'684	806	

Rebflächen und Sortenspiegel 2009

Traubensorte	Fläche in m ²	in %
Acolon	1'567	0.04 %
Blauburgunder	3'245'221	77.16 %
Cabernet Cubin	1'827	0.04 %
Cabernet Dorio	2'027	0.05 %
Cabernet Dorsa	10'352	0.25 %
Cabernet Franc	511	0.01 %
Cabernet Jura	2'166	0.05 %
Cabernet Mitos	180	0.00 %
Cabernet Sauvignon	7'843	0.19 %
Cabernet x Maréchal Foch	3'218	0.08 %
Cal 1-36	650	0.02 %
Chardonnay	138'499	3.29 %
Completer	23'973	0.57 %
Dakapo	10'918	0.26 %
Deckrot	380	0.01 %
Diolinoir	19'938	0.47 %
Dornfelder	15'370	0.37 %
Dunkelfelder	1'312	0.03 %
Freisamer	8'275	0.20 %
Gamaret	5'748	0.14 %
Garanoir	2'387	0.06 %
Gewürztraminer	10'794	0.26 %
Grauburgunder	101'906	2.42 %
Kerner	2'397	0.06 %
Léon Millot	1'800	0.04 %
Léon Millot x Maréchal Foch	649	0.02 %
Malbec	4'371	0.10 %
Maréchal Foch	1'621	0.04 %
Merlot	33'427	0.79 %
Muscadet	582	0.01 %
Nebbiolo	900	0.02 %
Regent	2'037	0.05 %
Rheinriesling	7'350	0.17 %
Riesling-Silvaner	311'438	7.41 %
Sauvignon blanc	80'168	1.91 %
Sauvignon Soyhières	2'500	0.06 %
Scheurebe	3'713	0.09 %
Seyval blanc	1'900	0.05 %

Traubensorte	Fläche in m ²	in %
St. Laurent	1'267	0.03 %
Syrah	18'601	0.44 %
Viognier	2'580	0.06 %
Weissburgunder	102'760	2.44 %
Weisser Traminer	250	0.01 %
Zweigelt	10'188	0.24 %
Total 44 Sorten	4'205'561	100.00 %

Bestockte Rebflächen nach Gemeinden 2009

Gemeinde	Fläche in m ²	Fläche in ha	Anteil in %
Bonaduz	3'550	0.4	0.1 %
Chur	89'048	8.9	2.1 %
Domat/Ems	2'100	0.2	0.0 %
Felsberg	51'996	5.2	1.2 %
Fläsch	657'652	65.8	15.6 %
Igis	4'800	0.5	0.1 %
Jenins	753'250	75.3	17.9 %
Maienfeld	1'100'610	110.1	26.2 %
Malans	976'855	97.7	23.2 %
Trimmis	177'428	17.7	4.2 %
Zizers	388'272	38.8	9.2 %
Total	4'205'561	420.6	100.0 %

Rebflächen nach Gemeinden und Sorten 2009 (m²)

Bonaduz	Rebsorte	total m²
	Blauburgunder	550
	Weissburgunder	3'000
	Total bestockte Rebfläche [m²]	3'550
Chur	Rebsorte	total m²
	Blauburgunder	78'941
	Chardonnay	3'300
	Completer	842
	Grauburgunder	3'072
	Riesling-Silvaner	794
	Sauvignon blanc	2'099
	Total bestockte Rebfläche [m²]	89'048
Domat/Ems	Rebsorte	total m²
	Blauburgunder	2'100
	Total bestockte Rebfläche [m²]	2'100
Felsberg	Rebsorte	total m²
	Blauburgunder	27'300
	Muscadet	50
	Riesling-Silvaner	23'743
	Sauvignon blanc	653
	Weisser Traminer	250
	Total bestockte Rebfläche [m²]	51'996
Fläsch	Rebsorte	total m²
	Acolon	1'567
	Blauburgunder	479'258
	Cabernet Mitos	180
	Chardonnay	34'643
	Completer	1'471
	Dakapo	2'264
	Deckrot	380

Diolinoir	8'324
Dunkelfelder	164
Grauburgunder	18'950
Kerner	1'662
Malbec	986
Merlot	5'248
Rheinriesling	5'900
Riesling-Silvaner	48'081
Sauvignon blanc	20'667
Scheurebe	1'000
Syrah	4'032
Viognier	1'000
Weissburgunder	16'742
Zweigelt	5'133
Total bestockte Rebfläche [m²]	657'652

Igis	Rebsorte	total m²
	Blauburgunder	4'800
	Total bestockte Rebfläche [m²]	4'800

Jenins	Rebsorte	total m²
	Blauburgunder	623'626
	Cabernet Franc	511
	Cabernet Jura	1'100
	Cabernet Sauvignon	509
	Cal 1-36	650
	Chardonnay	13'223
	Completer	1'115
	Dakapo	1'887
	Diolinoir	965
	Dornfelder	8'772
	Gamaret	2'848
	Gewürztraminer	3'190
	Grauburgunder	15'758
	Malbec	940
	Maréchal Foch	385

Merlot	7'342
Muscadet	532
Riesling-Silvaner	44'192
Sauvignon blanc	8'382
Syrah	1'350
Weissburgunder	15'973
Total bestockte Rebfläche [m²]	753'250

Maienfeld	Rebsorte	total m²
	Blauburgunder	905'946
	Cabernet Cubin	282
	Cabernet Dorsa	3'201
	Cabernet Sauvignon	3'343
	Chardonnay	35'889
	Dakapo	4'151
	Dornfelder	950
	Dunkelfelder	1'148
	Garanoir	1'687
	Gewürztraminer	3'414
	Grauburgunder	18'839
	Malbec	2'030
	Merlot	2'019
	Nebbiolo	900
	Regent	305
	Riesling-Silvaner	69'341
	Sauvignon blanc	11'176
	Scheurebe	2'713
	St. Laurent	1'267
	Syrah	7'233
	Viognier	1'580
	Weissburgunder	22'116
	Zweigelt	1'080
	Total bestockte Rebfläche [m²]	1'100'610

Malans	Rebsorte	total m²
	Blauburgunder	698'721
	Cabernet Cubin	600
	Cabernet Jura	680
	Cabernet Sauvignon	2'491
	Cabernet x Maréchal Foch	3'218
	Chardonnay	36'259
	Completer	20'545
	Dakapo	1'154
	Diolinoir	740
	Dornfelder	3'400
	Freisamer	8'275
	Gamaret	1'700
	Garanoir	700
	Gewürztraminer	2'873
	Grauburgunder	38'513
	Kerner	735
	Léon Millot	1'800
	Léon Millot x Maréchal Foch	649
	Malbec	415
	Maréchal Foch	1'236
	Merlot	10'982
	Regent	532
	Rheinriesling	1'450
	Riesling-Silvaner	81'091
	Sauvignon blanc	12'556
	Sauvignon Soyhières	2'500
	Seyval blanc	1'900
	Syrah	3'084
	Weissburgunder	38'056
	Total bestockte Rebfläche [m²]	976'855

Trimmis	Rebsorte	total m²
	Blauburgunder	127'250
	Cabernet Cubin	945
	Cabernet Dorio	2'027
	Cabernet Dorsa	5'901
	Chardonnay	386
	Dakapo	3'112
	Diolinoir	300
	Gamaret	6'628
	Merlot	1'200
	Regent	4'000
	Riesling-Silvaner	1'400
	Sauvignon blanc	1'200
	Weissburgunder	5'529
	Zweigelt	11'400
	Total bestockte Rebfläche [m²]	177'428

Zizers	Rebsorte	total m²
	Blauburgunder	296'729
	Cabernet Dorsa	1'250
	Cabernet Sauvignon	1'500
	Chardonnay	12'073
	Dakapo	1'162
	Diolinoir	3'281
	Dornfelder	2'248
	Gewürztraminer	1'317
	Grauburgunder	2'774
	Merlot	6'436
	Riesling-Silvaner	38'667
	Sauvignon blanc	13'235
	Syrah	2'902
	Weissburgunder	4'073
	Zweigelt	625
	Total bestockte Rebfläche [m²]	388'272

Betriebsgrössen 2009

Bewirtschaftete Rebläche (ha)	Anzahl Bewirtschafter	Gesamtfläche (ha)	Anteil an der Gesamtfläche (%)
< 0,2	127	14	3.4
0,2 - 0,5	83	27	6.3
0,5 - 1	33	24	5.7
1 - 2	30	43	10.1
2 - 3	29	71	16.9
3 - 4	14	48	11.4
4 - 5	14	63	15.0
5 - 10	15	88	20.9
>10	3	43	10.3
Total	348	421	100

Traubenpreise 1990 bis 2009 (Fr. pro kg)

Jahr	Riesling-Silvaner	Blauburgunder
1990	3.80	4.80
1991	3.80	4.80
1992	3.80	4.80
1993	3.80	4.80
1994	3.80	4.80
1995	3.80	4.80
1996	4.00	4.80
1997	4.00	5.00
1998	4.00	5.00
1999	4.00	5.00
2000	4.00	5.00
2001	4.00	5.00
2002	4.00	5.00
2003	4.00	5.00
2004	4.00	5.00
2005	4.00	5.00
2006	4.00	5.00
2007	4.00	5.00
2008	4.00	5.20
2009	4.00	5.20

Bezahlungssystem Blauburgunder

Die Mittelgradation beträgt beim **Blauburgunder** im Bündner Rheintal gemäss Weinlesekontrolle **104 Grad Öchsle**.

Grad Öchsle	Traubenpreis
105 und höher	Fr. 5.20
104	Fr. 5.20
103	Fr. 5.20
102	Fr. 5.20
101	- 1 %
100	- 3 %
99	- 6 %
98	- 10 %
97	- 15 %
96	- 20 %
95	- 25 %
94	- 30 %
93	- 35 %
92	- 40 %
	Für jedes Grad 5 % mehr Abzug

Bezahlungssystem Riesling-Silvaner

Die Mittelgradation liegt beim Riesling-Silvaner im Bündner Rheintal bei **83 °Öchsle**.

Grad Öchsle	Traubenpreis
85 und höher	Fr. 4.00
84	Fr. 4.00
83	Fr. 4.00
82	Fr. 4.00
81	Fr. 4.00
80	- 1 %
79	- 3 %
78	- 6 %
77	- 10 %
76	- 15 %
75	- 20 %
74	- 25 %
73	- 30 %
72	- 35 %
71	- 40 %
70	- 45 %
69	Kategorie Landwein

Höchstmengen 1993 bis 2007 (g/m²)

Jahr	Blauburgunder	Riesling-Silvaner	Übrige Sorten
1993	900	1'100	900
1994	1'000	1'200	1'000
1995	1'000	1'200	1'000
1996	1'000	1'200	1'000
1997	1'000	1'200	1'000
1998	1'000	1'200	1'000
1999	1'100	1'300	1'100
2000	1'100	1'300	1'100
2001	900	1'100	900
2002	900	1'100	900
2003	900	1'100	900
2004	900	1'100	900
2005	900	1'100	900
2006	900	1'100	900
2007	900	1'100	900

Die Mengenbegrenzung gilt seit 1993.

Höchstmengen und Mindestgradationen 2008 und 2009

AOC Weine	Höchstmenge	Mindestgradation
Blauburgunder	900 g/m ²	80° Oe
Dakapo, Deckrot, Dornfelder, Dunkelfelder	1'200 g/m ²	70° Oe
Riesling-Silvaner	1'200 g/m ²	70° Oe
Übrige Sorten	900 g/m ²	70° Oe

Landweine	Höchstmenge	Mindestgradation
Weisse Gewächse	1,8 kg/m ²	59° Oe
Rote Gewächse	1,6 kg/m ²	62° Oe

Tafelweine	Höchstmenge	Mindestgradation
Weisse Gewächse	keine	55° Oe
Rote Gewächse	keine	59° Oe

Der Branchenverband graubünden WEIN legt die Höchstmengen für AOC-Weine fest. Für die Anforderungen an die Land- und Tafelweine hingegen ist der Bund gemäss Art. 22 der eidgenössischen Weinverordnung (SR 916.140) zuständig.

Rebstadien Blauburgunder

im Rebberg des Plantahofs „Markstaller“, Distanzversuch 2'260 m², Malans

Stadium	2000	2001	2002	2003	2004	2005	2006	2007	2008	2009
Schwellende Knospe	27.3.	15.3.	6.4.	25.3.	27.3.	31.3.	18.4.	2.4.	7.4.	10.4.
Grünpunktstadium	25.4.	18.4.	16.4.	23.4.	19.4.	24.4.	1.5.	13.4.	25.4.	18.4.
Sichtbarwerden der Blätter	27.4.	30.4.	20.4.	27.4.	22.4.	30.4.	4.5.	15.4.	30.4.	27.4.
Sichtbarwerden der Gescheine	1.5.	4.5.	10.5.	29.4.	28.4.	2.5.	7.5.	18.4.	8.5.	4.5.
Gescheine differenzieren sich	6.5.	10.5.	15.5.	5.5.	19.5.	24.5.	16.5.	8.5.	25.5.	18.5.
Beginn Blüte	3.6.	13.6.	11.6.	1.6.	17.6.	13.6.	16.6.	23.5.	5.6.	26.5.
Ende Blüte	13.6.	29.6.	20.6.	10.6.	27.6.	22.6.	26.6.	1.6.	16.6.	8.6.
Erste verfärbte Beeren	9.8.	15.8.	13.8.	3.8.	20.8.	18.8.	16.8.	2.8.	16.8.	13.8.
Erste blaue Trauben	21.8.	1.9.	26.8.	9.8.	6.9.	29.8.	25.8.	14.8.	26.8.	20.8.
Beginn Hauptlese	14.10.	22.10.	16.10.	25.9.	25.10.	17.10.	3.10.	5.10.	21.10.	5.10.
° Öchsle	100	102	98	116	100	104	98	98	104	102
Ertrag g/m ²	710	568	782	540	775	570	750	552	619	668

Wetterdaten 2009

Niederschläge verschiedener Wetterstationen (mm)

Monat	Fläsch	Maienfeld	Jenins	Malans	Zizers
Mai	-	49	36	45	-
Juni	-	101	109	133	102
Juli	-	160	166	181	182
August	-	93	105	112	75
September	50	52	54	50	34
Oktober	53	58	62	74	67
Total Mai bis Okt.		513	532	595	

Durchschnittstemperaturen verschiedener Wetterstationen (°C)

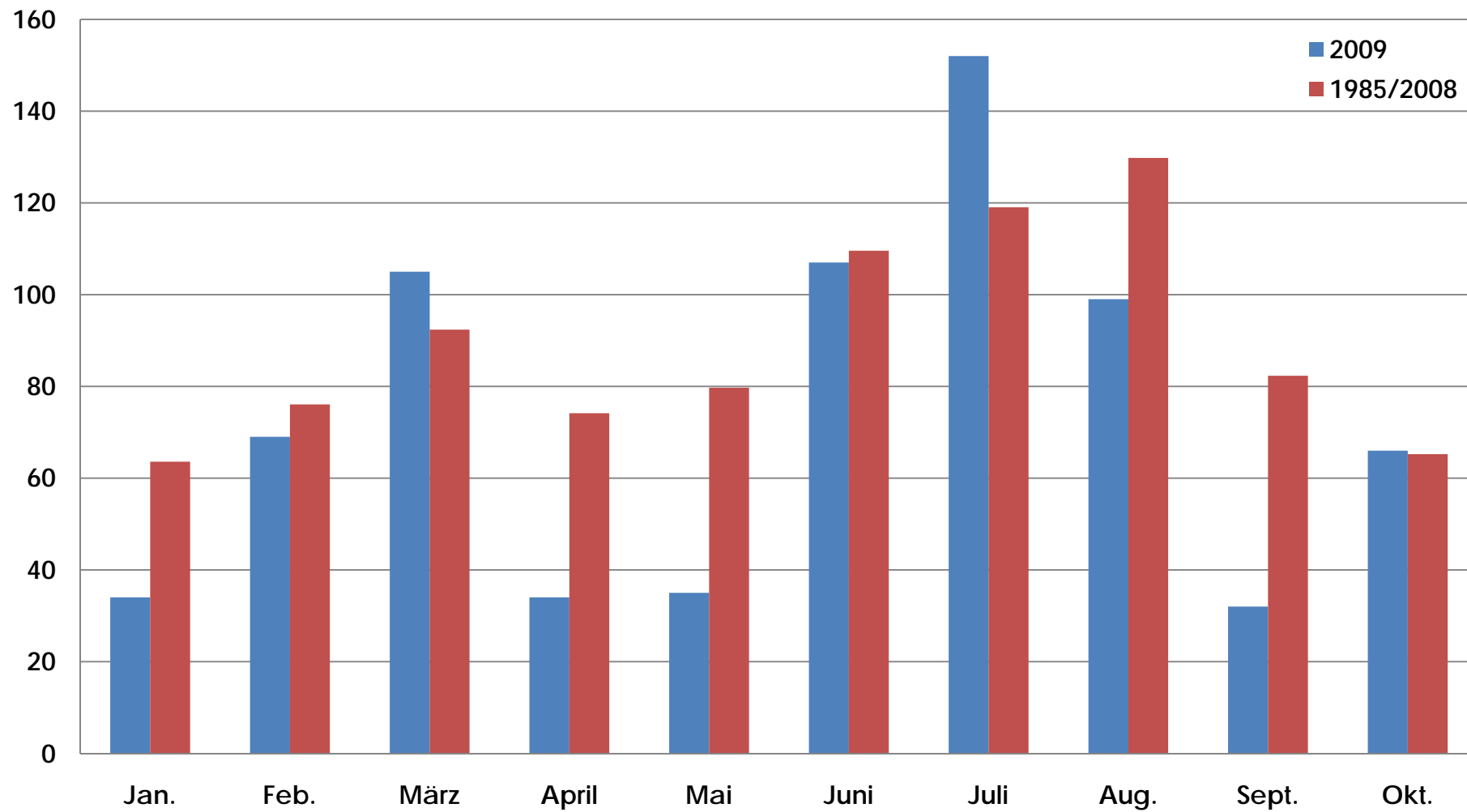
Monat	Fläsch	Maienfeld	Jenins	Malans	Zizers
Januar	-	-1.3	-1.2	-1.1	-1.6
Februar	-	1.4	1.3	1.4	0.7
März	4.6	4.4	-	4.4	3.8
April	12.9	12.3	-	12.3	11.5
Mai	17.2	16.6	16.5	16.5	16.0
Juni	17.1	16.7	16.5	16.6	16.2
Juli	19.5	19.1	18.9	19.0	18.4
August	-	20.2	20.1	20.3	19.5
September	16.7	16.1	16.0	16.3	15.6
Oktober	10.9	10.3	10.2	10.1	

- Werte fehlen

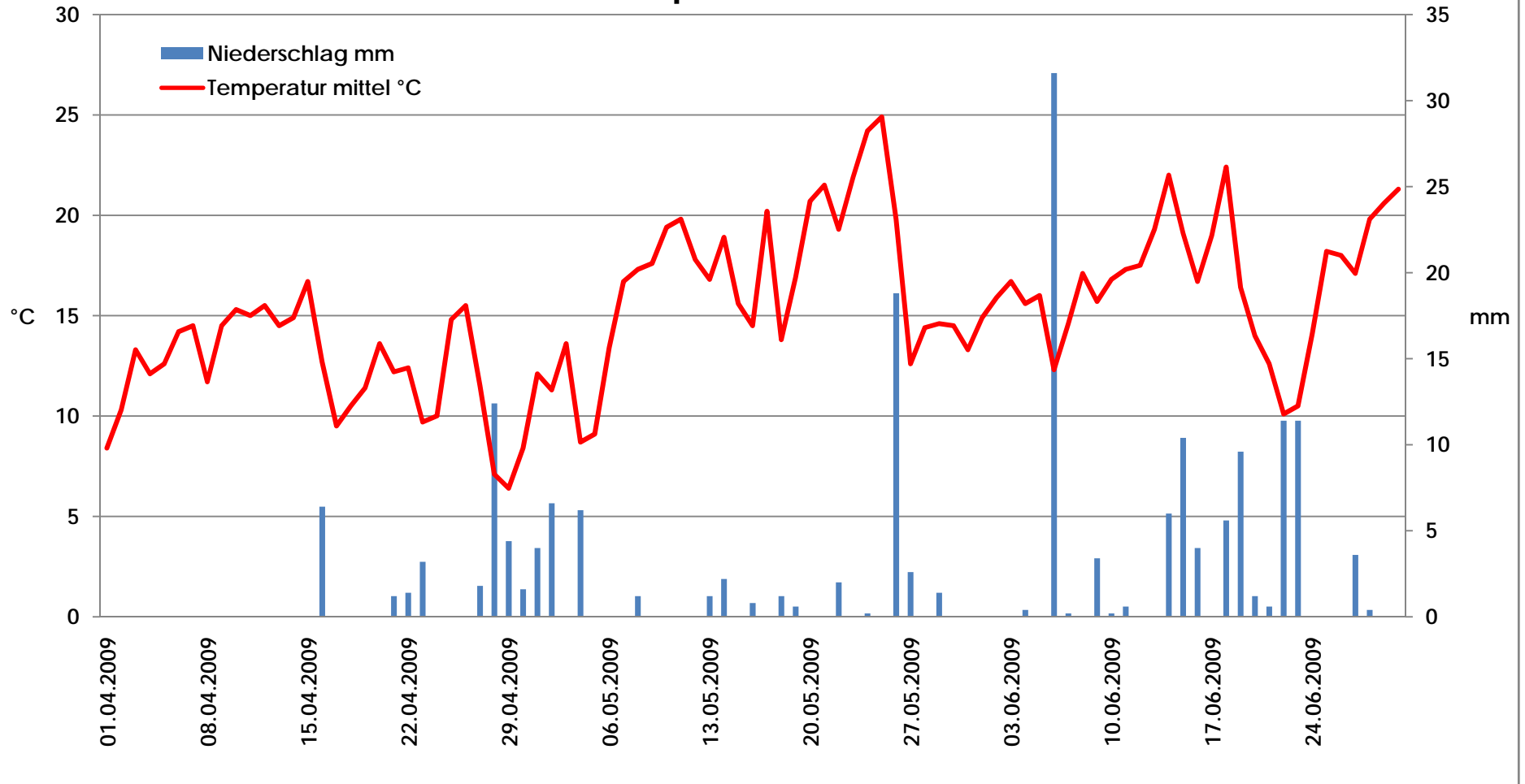
Niederschläge in Landquart (mm)

Monat/Jahr	2000	2001	2002	2003	2004	2005	2006	2007	2008	2009	1985/ 2008	2009 in % von 1985/2008
Januar	56	62	15	80	138	86	45	93	68	34	64	53%
Februar	125	121	60	52	51	70	36	40	21	69	76	91%
März	255	164	102	12	50	39	74	85	102	105	92	114%
April	66	126	56	28	37	51	74	9	156	34	74	46%
Mai	55	42	137	58	72	90	121	105	39	35	80	44%
Juni	75	208	83	42	129	67	62	132	49	107	110	98%
Juli	175	112	112	104	87	101	60	147	197	152	119	128%
August	150	142	156	84	140	213	158	155	135	99	130	76%
September	95	138	91	23	73	19	75	92	137	32	82	39%
Oktober	74	40	83	208	77	26	60	15	107	66	65	101%
November	186	80	281	54	35	17	44	117	103		89	
Dezember	24	51	71	44	44	92	68	67	104		79	
Total	1'336	1'286	1'247	789	933	871	877	1'057	1'218			
Mai bis Okt.	624	682	662	519	578	516	536	646	664	491	589	83%

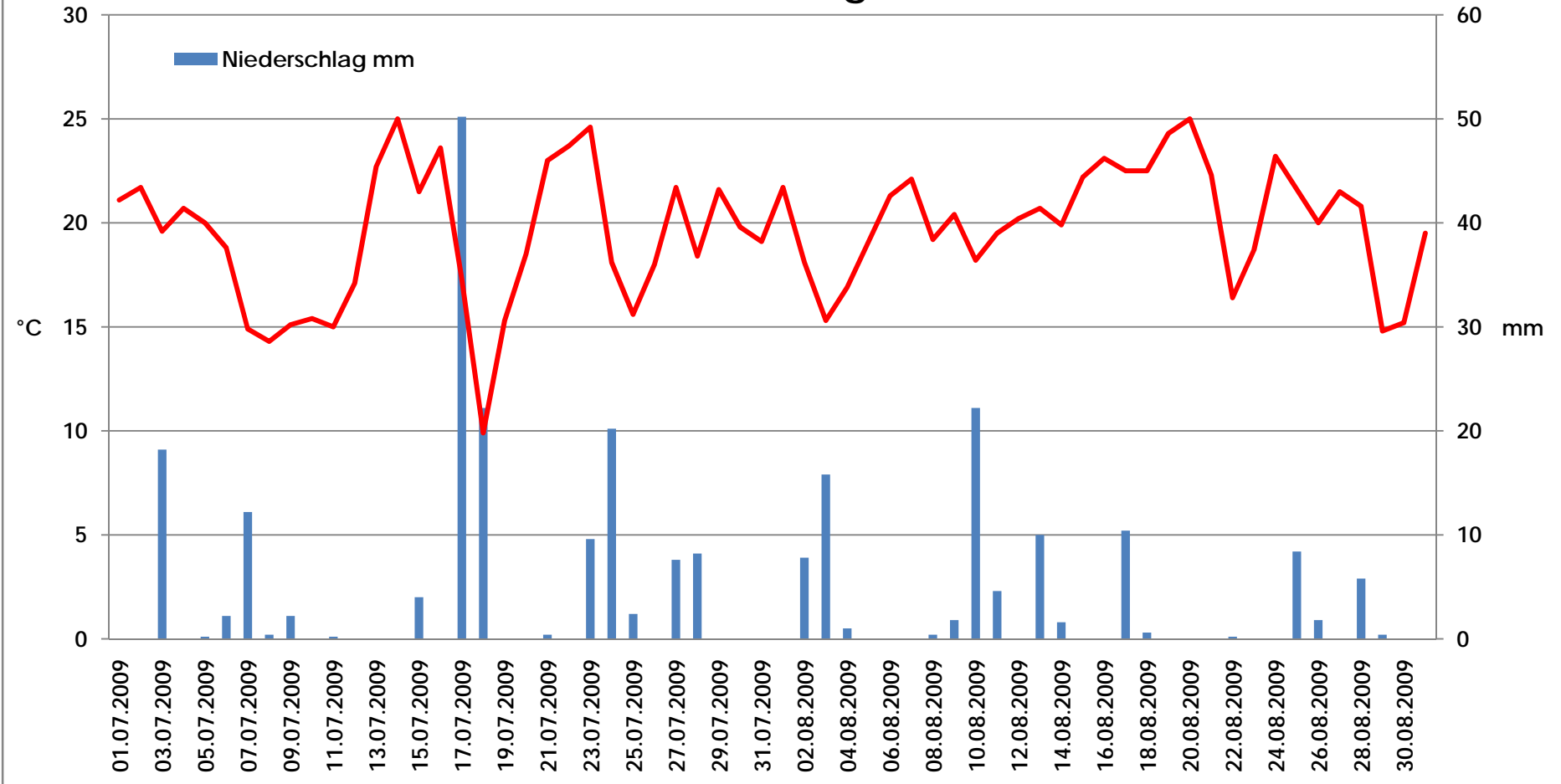
Vergleich Niederschläge Plantahof 2009 und langjähriges Mittel (mm)



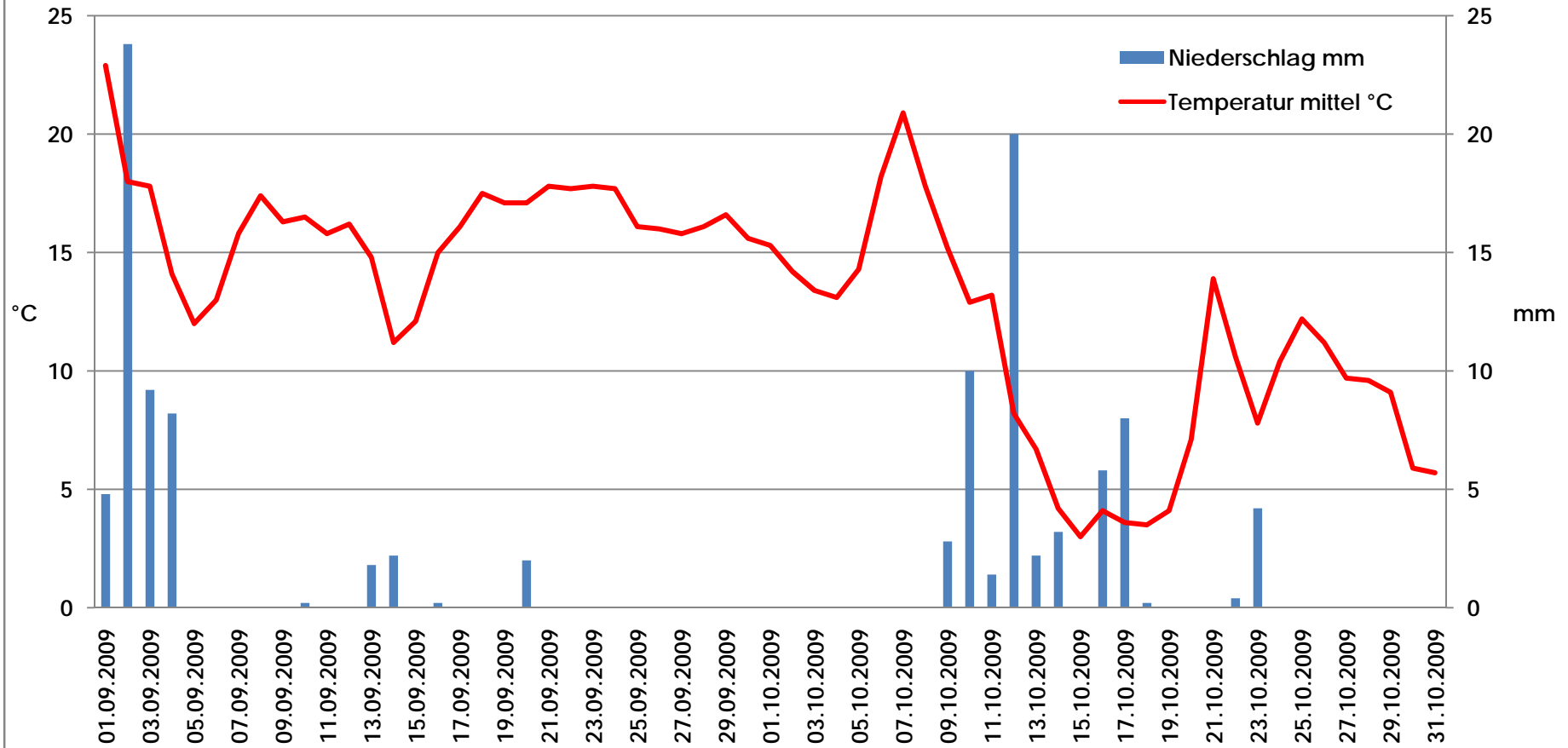
Durchschnittstemperaturen und Niederschläge in Maienfeld von April bis Juni



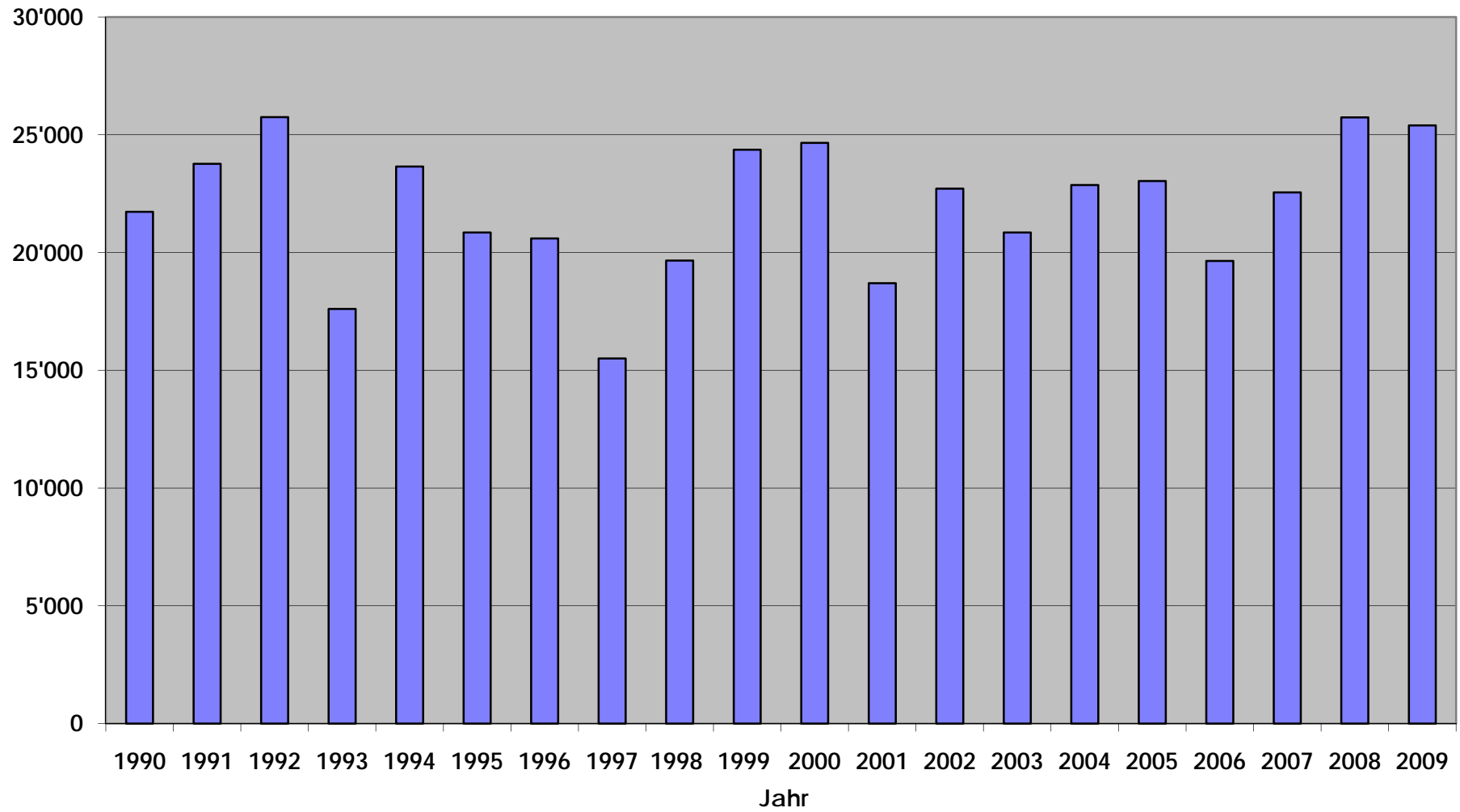
Durchschnittstemperaturen und Niederschläge in Maienfeld im Juli und August



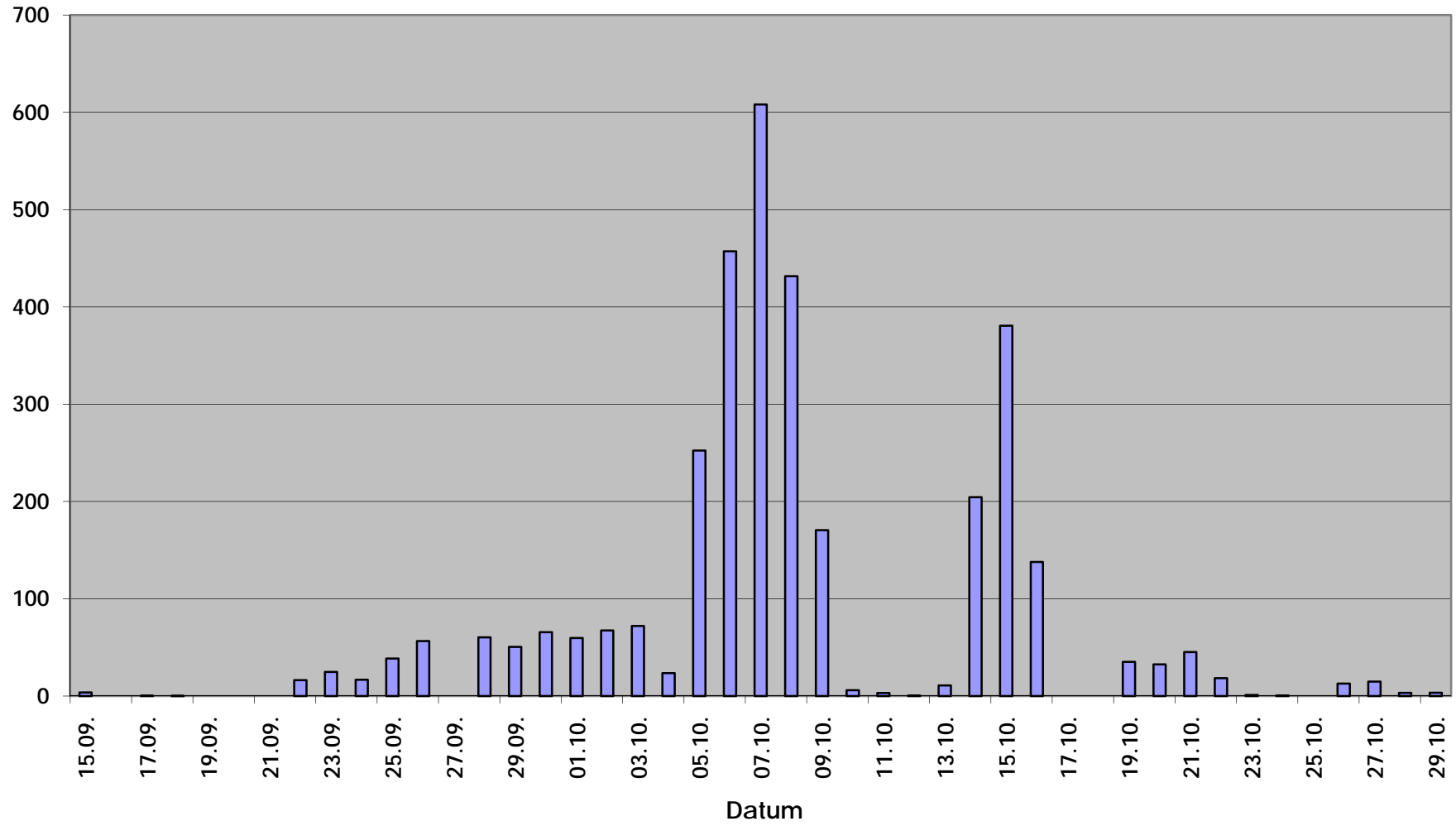
Durchschnittstemperaturen und Niederschläge in Maienfeld im September und Oktober



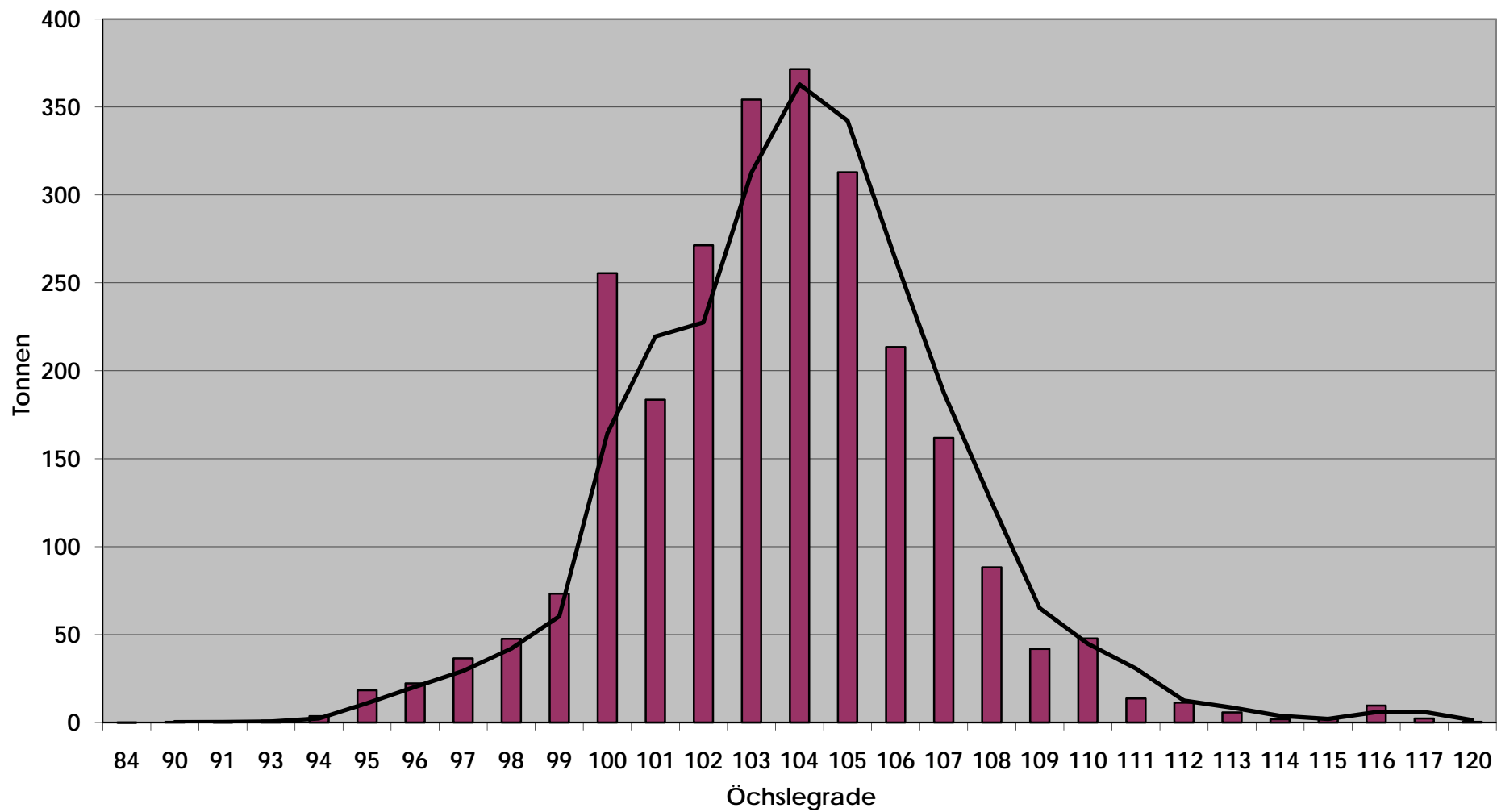
Weinernten 1990 bis 2009 im Bündner Rheintal (hl)



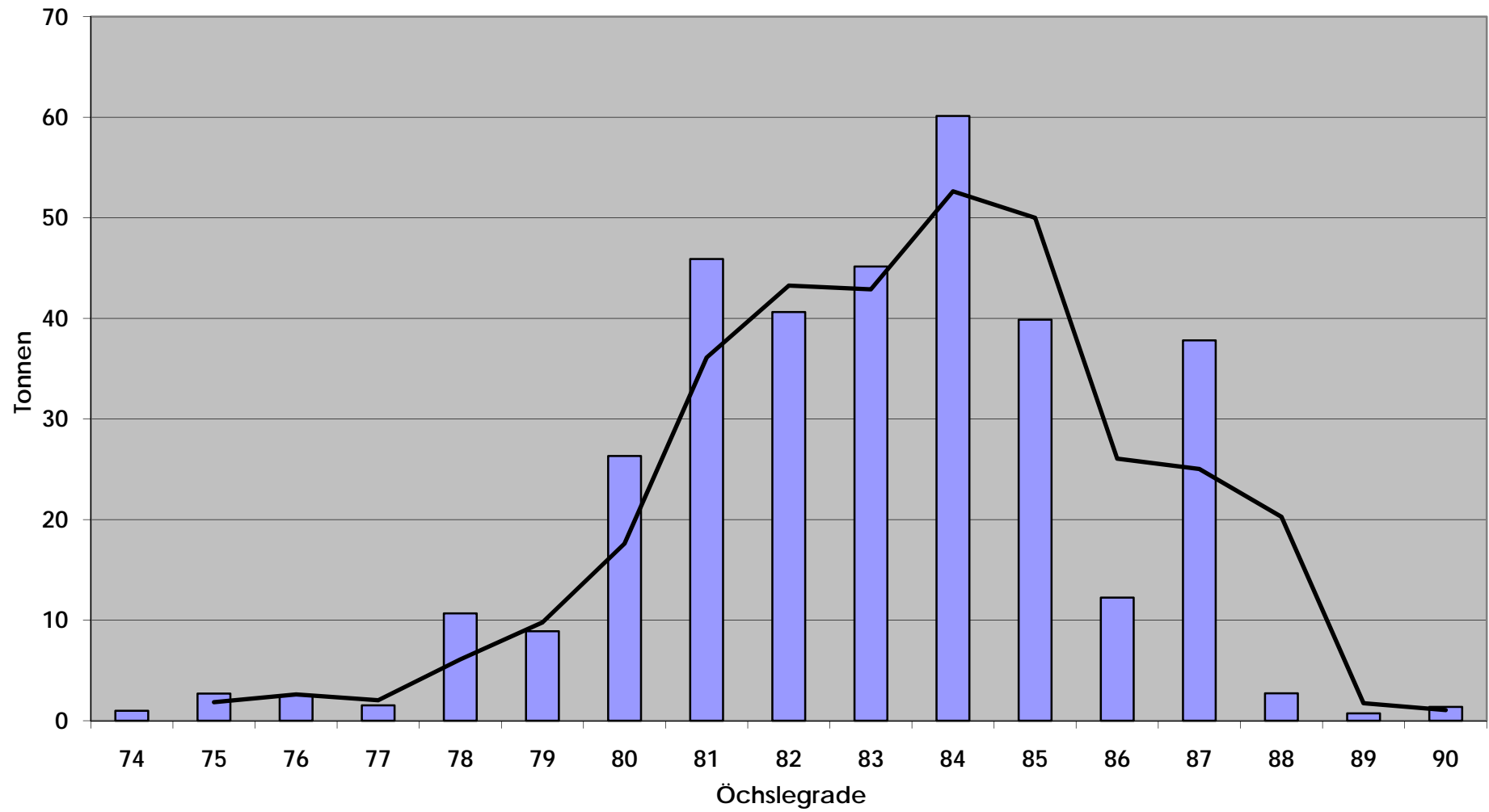
Erntemengen Weinlese 2009 in Tonnen pro Tag



Blauburgunder 2009: Erntemengen in Tonnen bei verschiedenen Öchslegraden

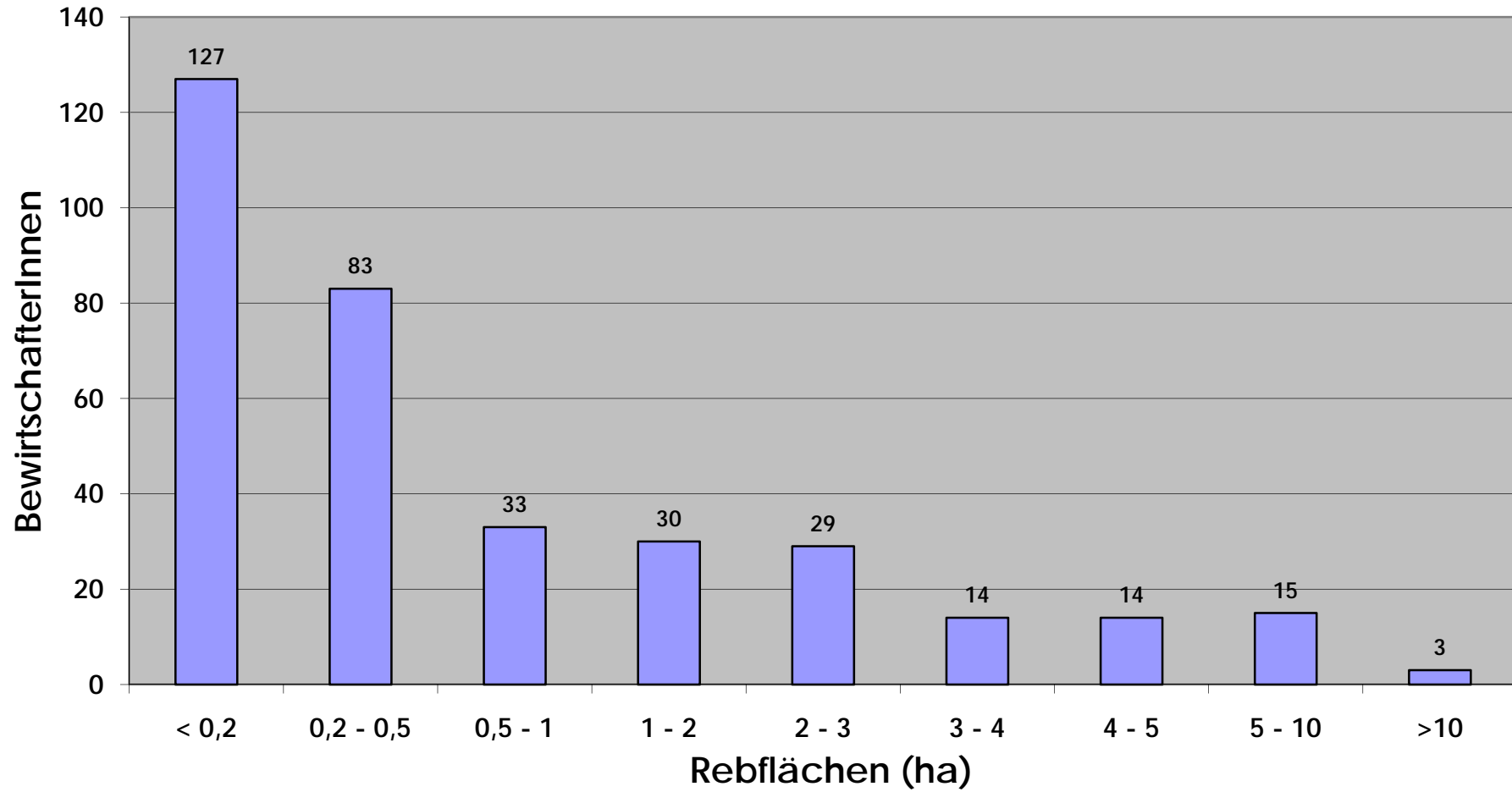


Riesling-Silvaner 2009: Erntemengen in Tonnen bei verschiedenen Öchslegraden



Betriebsgrößen 2009

■ Anzahl Bewirtschafter



Blauburgunder: Flächen nach Pflanzjahren (ha)

