

# Rebbaustatistik 2010 im Bündner Rheintal

## Inhaltsverzeichnis

Rebflächen 1970 bis 2010 (ha) .....	1
Weinernten 1990 bis 2010 (hl) .....	2
Mittelgradationen 1990 bis 2010 (°Öchsle).....	3
Weinlesedaten 2010 aller Sorten.....	4
Öchslegrade und Durchschnittserträge Riesling-Silvaner und Blauburgunder nach Gemeinden 2010.....	6
Weinlese 2010 nach Gemeinden .....	7
Rebflächen und Sortenspiegel 2010 .....	13
Bestockte Rebflächen nach Gemeinden 2010 .....	14
Rebflächen nach Gemeinden und Sorten 2010 (m <sup>2</sup> ).....	15
Betriebsgrössen 2010.....	20
Traubenpreise 1990 bis 2010 (Fr. pro kg) .....	21
Bezahlungssystem Blauburgunder .....	22
Bezahlungssystem Riesling-Silvaner.....	23
Flächen- und Verwerterbeitrag .....	23
Höchstmengen 1993 bis 2007 (g/m <sup>2</sup> ) .....	24
Höchstmengen und Mindestgradationen 2008 bis 2010.....	25
Rebstadien Blauburgunder.....	26
Wetterdaten 2010 .....	27
Niederschläge in Landquart (mm) .....	28
Grafiken.....	29

## Rebflächen 1970 bis 2010 (ha)

<b>Jahr</b>	<b>Rot (ha)</b>	<b>Weiss (ha)</b>	<b>Total (ha)</b>	<b>Anteil Fläche weisser Sorten (%)</b>
1970	193	4	197	2
1975	247	14	261	5
1980	251	22	273	8
1985	266	31	297	10
1990	274	35	309	11
1995	320	53	373	14
2000	335	66	401	16
2005	341	78	419	19
2010	342	81	423	19

## Weinernten 1990 bis 2010 (hl)

Jahr	rot	weiss	Total
1990	18'265	3'466	21'731
1991	20'255	3'512	23'767
1992	21'728	4'020	25'748
1993	15'114	2'490	17'604
1994	20'466	3'186	23'652
1995	17'950	2'901	20'851
1996	17'719	2'877	20'596
1997	12'982	2'521	15'503
1998	16'299	3'362	19'661
1999	20'312	4'056	24'368
2000	20'746	3'912	24'658
2001	15'355	3'341	18'696
2002	18'972	3'740	22'712
2003	17'026	3'825	20'851
2004	18'285	4'581	22'866
2005	18'893	4'143	23'036
2006	15'475	4'169	19'637
2007	17'751	4'800	22'551
2008	20'772	4'967	25'739
2009	20'078	5'322	25'400
2010	18'728	4'664	23'392

Mittel 1990/1999            18'109            3'239            21'348

Mittel 2000/2009           18'335            4'280            22'615

2010 im Vergleich  
zu 2000/2009            102 %            109 %            103 %

**Umrechnungsfaktor** kg Trauben zu Liter Wein: **0.75**

## Mittelgradationen 1990 bis 2010 (°Öchsle)

Jahr	Riesling-Silvaner	Blauburgunder
1990	80	97
1991	76	86
1992	80	93
1993	81	93
1994	78	93
1995	81	97
1996	81	89
1997	87	95
1998	80	95
1999	79	97
2000	82	98
2001	82	99
2002	80	94
2003	83	106
2004	78	98
2005	81	100
2006	83	100
2007	81	98
2008	80	100
2009	83	104
2010	80	94

Mittel 1960/1969		86.3
Mittel 1970/1979	76.5	82.4
Mittel 1980/1989	75.6	87.6
Mittel 1990/1999	80.3	93.5
Mittel 2000/2009	81.3	99.7

## Weinlesedaten 2010 aller Sorten

Rebsorte	Fläche in m <sup>2</sup>	Anzahl Proben	Ernte kg	g/m <sup>2</sup>	Grad Öchsle
Acolon	742	1	241	325	93.0
Blauburgunder	3'242'864	2'519	2'397'178	739	93.9
Cabernet Cubin	1'931	4	865	448	90.6
Cabernet Dorio	2'330	1	1'672	718	96.0
Cabernet Dorsa	13'230	6	6'552	495	90.1
Cabernet Franc	511	1	117	229	92.0
Cabernet Jura	2'416	6	1'375	569	96.1
Cabernet Mitos	180	1	125	694	85.0
Cabernet Sauvignon	7'836	10	3'031	387	89.2
Cabernet x Maréchal Foch	3'214	3	932	290	81.8
Cal 1-36	650	1	283	435	83.0
Chardonnay	137'453	80	87'861	639	96.1
Completer	31'424	21	14'537	463	95.0
Dakapo	10'970	25	9'889	901	79.3
Deckrot	380	2	381	1'003	83.5
Diolinoir	19'933	14	13'536	679	100.3
Dornfelder	15'589	29	11'489	737	83.4
Dunkelfelder	2'128	3	1'296	609	92.0
Freisamer	8'275	3	7'323	885	92.7
Gamaret	6'200	5	3'737	603	91.5
Garanoir	1'687	1	1'518	900	83.0
Gewürztraminer	10'939	9	6'351	581	98.1
Grauburgunder	104'935	82	67'522	643	95.8
Kerner	2'397	3	1'503	627	95.9
Léon Millot	1'800	2	1'119	622	100.7
Léon Millot x Maréchal Foch	647	1	553	855	100.0
Malbec	4'371	5	2'951	675	92.9
Maréchal Foch	1'361	1	303	223	99.0
Merlot	34'573	25	15'653	453	99.5
Muscadet	590	2	522	885	86.9
Nebbiolo	906	1	464	512	90.0
Regent	2'222	3	1'460	657	87.9

Rebsorte	Fläche in m <sup>2</sup>	Anzahl Proben	Ernte kg	g/m <sup>2</sup>	Grad Öchsle
Rheinriesling	7'193	3	5'101	709	91.3
Riesling-Silvaner	306'170	322	279'987	914	79.7
Sauvignon blanc	83'177	68	61'721	742	88.5
Sauvignon Soyhières	2'000	1	890	445	84.0
Scheurebe	3'702	3	3'047	823	91.4
Seyval blanc	2'100	1	1'185	564	79.0
St. Laurent	1'272	1	645	507	90.0
Syrah	18'561	13	12'376	667	91.8
Viognier	3'651	2	1'850	507	86.5
Weissburgunder	101'398	72	82'323	812	89.9
Weisser Traminer	250	1	128	512	102.0
Zweigelt	13'592	9	7'261	534	89.6
<b>Total</b>	<b>4'217'750</b>	<b>3'366</b>	<b>3'118'853</b>	<b>739</b>	
<b>davon rote Gewächse</b>			<b>2'497'002</b>	<b>732</b>	
<b>davon weisse Gewächse</b>			<b>621'851</b>	<b>772</b>	

**Ausbeute 75 %**

**interspezifisch rot**

**interspezifisch weiss**

**Durchschnittserträge**

## Öchslegrade und Durchschnittserträge Riesling-Silvaner und Blauburgunder nach Gemeinden 2010

Rebgemeinde	Riesling-Silvaner		Blauburgunder	
	°Oe	g/m <sup>2</sup>	°Oe	g/m <sup>2</sup>
Fläsch	80.3	932	93.5	768
Maienfeld	79.3	946	93.2	732
Jenins	80.5	1'072	93.9	799
Malans	79.1	875	93.8	683
Igis			90.3	900
Zizers	78.1	932	96.8	722
Trimmis	74.1	535*	95.1	811
Chur	80.6	819	95.2	602
Felsberg	84.6	680	90.9	772
Domat/Ems			100.0	624
Bonaduz			89.0	878

\* Grosser Anteil an Neupflanzungen von Riesling-Silvaner (Gesamte Fläche 6'388 m<sup>2</sup>, davon 2'543 m<sup>2</sup> Pflanzjahr 2009 und 967 m<sup>2</sup> Pflanzjahr 2010)

## Weinlese 2010 nach Gemeinden

Gemeinde/ Rebsorte	Fläche m <sup>2</sup>	Anzahl Proben	Ernte kg	g/m <sup>2</sup>	Mittel °Oe
<b>Bonaduz</b>					
Blauburgunder	670	1	588	878	89.0
Weissburgunder	3'000	1	629	210	85.0
<b>Total</b>	<b>3'670</b>	<b>2</b>	<b>1'217</b>		
<b>Chur</b>					
Blauburgunder	79'100	46	47'587	602	95.2
Chardonnay	3'300	1	2'059	624	100.0
Completer	842	1	192	228	102.0
Grauburgunder	3'072	2	1'918	624	94.6
Riesling-Silvaner	794	2	650	819	80.6
Sauvignon blanc	2'099	1	864	412	89.0
<b>Total</b>	<b>89'207</b>	<b>53</b>	<b>53'270</b>		
<b>Domat/Ems</b>					
Blauburgunder	2'100	1	1'311	624	100.0
<b>Felsberg</b>					
Blauburgunder	26'260	46	20'269	772	90.9
Muscadet	50	1	39	780	85.0
Riesling-Silvaner	21'740	38	14'781	680	84.6
Sauvignon blanc	653	1	435	666	95.0
Weisser Traminer	250	1	128	512	102.0
<b>Total</b>	<b>48'953</b>	<b>87</b>	<b>35'652</b>		



Gemeinde/ Rebsorte	Fläche m <sup>2</sup>	Anzahl Proben	Ernte kg	g/m <sup>2</sup>	Mittel °Oe
<b>Fläsch</b>					
Acolon	742	1	241	325	93.0
Blauburgunder	471'313	248	362'128	768	93.5
Cabernet Mitos	180	1	125	694	85.0
Chardonnay	37'386	20	23'870	638	95.1
Completer	3'121	1	923	296	90.0
Dakapo	2'264	6	2'032	898	79.3
Deckrot	380	2	381	1'003	83.5
Diolinoir	7'499	4	5'973	797	103.8
Dunkelfelder	980	1	457	466	91.0
Grauburgunder	18'820	11	12'514	665	97.0
Kerner	1'662	1	913	549	92.0
Malbec	986	2	878	890	88.4
Merlot	5'199	3	2'332	449	100.8
Rheinriesling	5'743	2	4'252	740	91.2
Riesling-Silvaner	47'617	28	44'394	932	80.3
Sauvignon blanc	20'867	9	16'844	807	86.5
Scheurebe	1'000	1	753	753	84.0
Syrah	3'982	3	2'050	515	92.9
Viognier	2'320	1	761	328	83.0
Weissburgunder	16'742	9	15'007	896	91.7
Zweigelt	5'133	2	2'383	464	89.8
<b>Total</b>	<b>653'936</b>	<b>356</b>	<b>499'211</b>		
<b>Igis</b>					
Blauburgunder	4'800	3	4'320	900	90.3

Gemeinde/ Rebsorte	Fläche m <sup>2</sup>	Anzahl Proben	Ernte kg	g/m <sup>2</sup>	Mittel °Oe
<b>Jenins</b>					
Blauburgunder	621'943	719	496'943	799	93.9
Cabernet Franc	511	1	117	229	92.0
Cabernet Jura	1'100	3	985	895	99.0
Cabernet Sauvignon	509	1	147	289	91.0
Cal 1-36	650	1	283	435	83.0
Chardonnay	13'249	11	10'199	770	98.8
Completer	1'120	1	790	705	102.0
Dakapo	1'887	7	2'256	1'196	73.5
Diolinoir	965	4	690	715	100.0
Dornfelder	8'765	20	6'721	767	83.1
Gamaret	2'847	2	2'005	704	94.0
Gewürztraminer	3'190	2	2'303	722	95.9
Grauburgunder	18'956	19	13'024	687	94.8
Malbec	940	1	710	755	90.0
Maréchal Foch	385	1	303	787	99.0
Merlot	7'413	6	4'386	592	102.2
Muscadet	540	1	483	894	87.0
Riesling-Silvaner	44'017	74	47'175	1'072	80.5
Sauvignon blanc	8'390	6	6'936	827	90.4
Syrah	1'350	2	877	650	89.5
Weissburgunder	15'964	20	13'687	857	90.0
Zweigelt	500	1	350	700	100.0
<b>Total</b>	<b>755'191</b>	<b>903</b>	<b>611'370</b>		

<b>Gemeinde/ Rebsorte</b>	<b>Fläche m<sup>2</sup></b>	<b>Anzahl Proben</b>	<b>Ernte kg</b>	<b>g/m<sup>2</sup></b>	<b>Mittel °Oe</b>
<b>Maienfeld</b>					
Blauburgunder	910'909	561	667'089	732	93.2
Cabernet Cubin	242	2	139	574	93.6
Cabernet Dorsa	5'268	3	2'070	393	88.6
Cabernet Sauvignon	3'343	6	1'649	493	91.2
Chardonnay	33'496	19	23'272	695	95.2
Dakapo	4'151	5	3'487	840	80.5
Dornfelder	950	2	914	962	82.4
Dunkelfelder	1'148	2	839	731	92.6
Garanoir	1'687	1	1'518	900	83.0
Gewürztraminer	3'414	3	2'246	658	99.3
Grauburgunder	18'666	17	13'493	723	96.2
Malbec	2'030	1	1'264	623	98.0
Merlot	3'114	5	1'162	373	97.0
Nebbiolo	906	1	464	512	90.0
Regent	305	1	268	879	80.0
Riesling-Silvaner	69'130	68	65'428	946	79.3
Sauvignon blanc	11'954	9	10'063	842	86.5
Scheurebe	2'702	2	2'294	849	93.8
St. Laurent	1'272	1	645	507	90.0
Syrah	7'244	6	4'952	684	92.0
Viognier	1'331	1	1'089	818	89.0
Weissburgunder	22'212	18	17'927	807	91.5
Zweigelt	3'486	2	901	258	94.8
<b>Total</b>	<b>1'108'960</b>	<b>736</b>	<b>823'173</b>		

Gemeinde/ Rebsorte	Fläche m <sup>2</sup>	Anzahl Proben	Ernte kg	g/m <sup>2</sup>	Mittel °Oe
<b>Malans</b>					
Blauburgunder	700'802	553	478'808	683	93.8
Cabernet Cubin	600	1	232	387	90.0
Cabernet Jura	930	3	390	419	88.7
Cabernet Sauvignon	2'484	2	679	273	86.6
Cabernet x Maréchal	3'214	3	932	290	81.8
Chardonnay	34'726	17	20'433	588	95.8
Completer	26'341	18	12'632	480	94.9
Dakapo	1'154	2	629	545	85.9
Diolinoir	740	1	405	547	96.0
Dornfelder	3'626	6	2'645	729	82.5
Freisamer	8'275	3	7'323	885	92.7
Gamaret	1'973	2	999	506	92.8
Gewürztraminer	2'873	3	1'164	405	98.8
Grauburgunder	38'647	31	24'861	643	95.5
Kerner	735	2	590	803	102.0
Léon Millot	1'800	2	1'119	622	100.7
Léon Millot x Maréchal	647	1	553	855	100.0
Malbec	415	1	99	239	90.0
Merlot	10'805	7	3'349	310	98.7
Regent	532	1	279	524	92.0
Rheinriesling	1'450	1	849	586	92.0
Riesling-Silvaner	77'333	72	67'662	875	79.1
Sauvignon blanc	12'556	10	9'312	742	92.3
Sauvignon Soyhières	2'000	1	890	445	84.0
Seyval blanc	2'100	1	1'185	564	79.0
Syrah	3'083	1	2'769	898	93.0
Weissburgunder	36'607	20	29'610	809	88.3
<b>Total</b>	<b>976'448</b>	<b>765</b>	<b>670'398</b>		

<b>Gemeinde/ Rebsorte</b>	<b>Fläche m<sup>2</sup></b>	<b>Anzahl Proben</b>	<b>Ernte kg</b>	<b>g/m<sup>2</sup></b>	<b>Mittel °Oe</b>
<b>Trimmis</b>					
Blauburgunder	125'719	142	101'979	811	95.1
Cabernet Cubin	1'089	1	494	454	90.0
Cabernet Dorio	2'330	1	1'672	718	96.0
Cabernet Dorsa	5'992	2	3'484	581	93.7
Chardonnay	3'124	1	1'794	574	99.0
Dakapo	300	1	321	1'070	77.0
Diolinoir	7'303	4	4'930	675	98.3
Gamaret	1'380	1	733	531	83.0
Merlot	1'606	1	1'122	699	94.0
Regent	1'385	1	913	659	89.0
Riesling-Silvaner	6'388	6	3'418	535	74.1
Sauvignon blanc	11'400	21	8'241	723	88.3
Weissburgunder	2'800	2	2'520	900	87.0
Zweigelt	3'848	3	3'076	799	87.4
<b>Total</b>	<b>174'664</b>	<b>187</b>	<b>134'697</b>		
<b>Zizers</b>					
Blauburgunder	299'248	199	216'156	722	96.8
Cabernet Dorsa	1'250	1	998	798	81.0
Cabernet Sauvignon	1'500	1	556	371	86.0
Chardonnay	12'172	11	6'234	512	97.2
Dakapo	1'214	4	1'164	959	83.7
Diolinoir	3'426	1	1'538	449	94.0
Dornfelder	2'248	1	1'209	538	88.0
Gewürztraminer	1'462	1	638	436	100.0
Grauburgunder	2'774	2	1'712	617	98.0
Merlot	6'436	3	3'302	513	98.7
Riesling-Silvaner	39'151	34	36'479	932	78.1
Sauvignon blanc	15'258	11	9'026	592	89.2
Syrah	2'902	1	1'728	595	89.0
Weissburgunder	4'073	2	2'943	723	89.8
Zweigelt	625	1	551	882	86.0
<b>Total</b>	<b>393'739</b>	<b>273</b>	<b>284'234</b>		
<b>Total Graubünden</b>	<b>4'217'750</b>	<b>3'366</b>	<b>3'118'853</b>	<b>741</b>	

## Rebflächen und Sortenspiegel 2010

Traubensorte	Fläche		
	m <sup>2</sup>	ha	in %
Acolon	742	0.07	0.02
<b>Blauburgunder</b>	<b>3'242'864</b>	<b>324.29</b>	<b>76.89</b>
Cabernet Cubin	1'931	0.19	0.05
Cabernet Dorio	2'330	0.23	0.06
Cabernet Dorsa	13'230	1.32	0.31
Cabernet Franc	511	0.05	0.01
Cabernet Jura	2'416	0.24	0.06
Cabernet Mitos	180	0.02	0.00
Cabernet Sauvignon	7'836	0.78	0.19
Cabernet x Maréchal Foch	3'214	0.32	0.08
Cal 1-36	650	0.07	0.02
<b>Chardonnay</b>	<b>137'453</b>	<b>13.75</b>	<b>3.26</b>
Completer	30'464	3.05	0.72
Dakapo	10'970	1.10	0.26
Deckrot	380	0.04	0.01
Diolinoir	19'933	1.99	0.47
Dornfelder	15'589	1.56	0.37
Dunkelfelder	2'128	0.21	0.05
Freisamer	8'275	0.83	0.20
Gamaret	6'200	0.62	0.15
Garanoir	1'687	0.17	0.04
Gewürztraminer	10'939	1.09	0.26
<b>Grauburgunder</b>	<b>105'895</b>	<b>10.59</b>	<b>2.51</b>
Kerner	2'397	0.24	0.06
Léon Millot	1'800	0.18	0.04
Léon Millot x Maréchal Foch	647	0.06	0.02
Malbec	4'371	0.44	0.10
Maréchal Foch	1'361	0.14	0.03
Merlot	34'573	3.46	0.82
Muscadet	590	0.06	0.01
Nebbiolo	906	0.09	0.02
Regent	2'222	0.22	0.05
Rheinriesling	7'193	0.72	0.17
<b>Riesling-Silvaner</b>	<b>306'170</b>	<b>30.62</b>	<b>7.26</b>
<b>Sauvignon blanc</b>	<b>83'177</b>	<b>8.32</b>	<b>1.97</b>
Sauvignon Soyhières	2'000	0.20	0.05
Scheurebe	3'702	0.37	0.09
Seyval blanc	2'100	0.21	0.05

Traubensorte	Fläche		
	m <sup>2</sup>	ha	in %
St. Laurent	1'272	0.13	0.03
Syrah	18'561	1.86	0.44
Viognier	3'651	0.37	0.09
<b>Weissburgunder</b>	<b>101'398</b>	<b>10.14</b>	<b>2.40</b>
Weisser Traminer	250	0.03	0.01
Zweigelt	13'592	1.36	0.32
<b>Total der 44 Sorten</b>	<b>4'217'750</b>	<b>421.78</b>	<b>100.00</b>

## Bestockte Rebflächen nach Gemeinden 2010

Gemeinde	Fläche		
	m <sup>2</sup>	ha	%
Bonaduz	3'670	0.4	0.1
Chur	89'207	8.9	2.1
Domat/Ems	2'100	0.2	0.0
Felsberg	48'953	4.9	1.2
Fläsch	654'656	65.5	15.5
Igis	4'800	0.5	0.1
Jenins	755'191	75.5	17.9
Maienfeld	1'108'960	110.9	26.3
Malans	977'424	97.7	23.2
Trimmis	179'050	17.9	4.2
Zizers	393'739	39.4	9.3
<b>Total</b>	<b>4'217'750</b>	<b>421.8</b>	<b>100.0</b>

## Rebflächen nach Gemeinden und Sorten 2010 (m<sup>2</sup>)

<b>Bonaduz</b>	<b>Rebsorte</b>	<b>m<sup>2</sup></b>
	Blauburgunder	670
	Weissburgunder	3'000
	<b>Total bestockte Fläche</b>	<b>3'670</b>
<b>Chur</b>	<b>Rebsorte</b>	<b>m<sup>2</sup></b>
	Blauburgunder	79'100
	Chardonnay	3'300
	Completer	842
	Grauburgunder	3'072
	Riesling-Silvaner	794
	Sauvignon blanc	2'099
	<b>Total bestockte Fläche</b>	<b>89'207</b>
<b>Domat/Ems</b>	<b>Rebsorte</b>	<b>m<sup>2</sup></b>
	Blauburgunder	2'100
	<b>Total bestockte Fläche</b>	<b>2'100</b>
<b>Felsberg</b>	<b>Rebsorte</b>	<b>m<sup>2</sup></b>
	Blauburgunder	26'260
	Muscadet	50
	Riesling-Silvaner	21'740
	Sauvignon blanc	653
	Weisser Traminer	250
	<b>Total bestockte Fläche</b>	<b>48'953</b>
<b>Fläsch</b>	<b>Rebsorte</b>	<b>m<sup>2</sup></b>
	Acolon	742
	Blauburgunder	471'313
	Cabernet Dorsa	720
	Cabernet Mitos	180
	Chardonnay	37'386
	Completer	3'121
	Dakapo	2'264



Deckrot	380
Diolinoir	7'499
Dunkelfelder	980
Grauburgunder	18'820
Kerner	1'662
Malbec	986
Merlot	5'199
Rheinriesling	5'743
Riesling-Silvaner	47'617
Sauvignon blanc	20'867
Scheurebe	1'000
Syrah	3'982
Viognier	2'320
Weissburgunder	16'742
Zweigelt	5'133
<b>Total bestockte Fläche</b>	<b>654'656</b>

<b>Igis</b>	<b>Rebsorte</b>	<b>m<sup>2</sup></b>
	Blauburgunder	4'800
	<b>Total bestockte Fläche</b>	<b>4'800</b>

<b>Jenins</b>	<b>Rebsorte</b>	<b>m<sup>2</sup></b>
	Blauburgunder	621'943
	Cabernet Franc	511
	Cabernet Jura	1'100
	Cabernet Sauvignon	509
	Cal 1-36	650
	Chardonnay	13'249
	Completer	1'120
	Dakapo	1'887
	Diolinoir	965
	Dornfelder	8'765
	Gamaret	2'847
	Gewürztraminer	3'190
	Grauburgunder	18'956
	Malbec	940

Maréchal Foch	385
Merlot	7'413
Muscadet	540
Riesling-Silvaner	44'017
Sauvignon blanc	8'390
Syrah	1'350
Weissburgunder	15'964
Zweigelt	500
<b>Total bestockte Fläche</b>	<b>755'191</b>

<b>Maienfeld</b>	<b>Rebsorte</b>	<b>m<sup>2</sup></b>
	Blauburgunder	910'909
	Cabernet Cubin	242
	Cabernet Dorsa	5'268
	Cabernet Sauvignon	3'343
	Chardonnay	33'496
	Dakapo	4'151
	Dornfelder	950
	Dunkelfelder	1'148
	Garanoir	1'687
	Gewürztraminer	3'414
	Grauburgunder	18'666
	Malbec	2'030
	Merlot	3'114
	Nebbiolo	906
	Regent	305
	Riesling-Silvaner	69'130
	Sauvignon blanc	11'954
	Scheurebe	2'702
	St. Laurent	1'272
	Syrah	7'244
	Viognier	1'331
	Weissburgunder	22'212
	Zweigelt	3'486
	<b>Total bestockte Fläche</b>	<b>1'108'960</b>

<b>Malans</b>	<b>Rebsorte</b>	<b>m<sup>2</sup></b>
	Blauburgunder	700'802
	Cabernet Cubin	600
	Cabernet Jura	930
	Cabernet Sauvignon	2'484
	Cabernet x Maréchal Foch	3'214
	Chardonnay	34'726
	Completer	26'341
	Dakapo	1'154
	Diolinoir	740
	Dornfelder	3'626
	Freisamer	8'275
	Gamaret	1'973
	Gewürztraminer	2'873
	Grauburgunder	38'647
	Kerner	735
	Léon Millot	1'800
	Léon Millot x Maréchal Foch	647
	Malbec	415
	Maréchal Foch	976
	Merlot	10'805
	Regent	532
	Rheinriesling	1'450
	Riesling-Silvaner	77'333
	Sauvignon blanc	12'556
	Sauvignon Soyhières	2'000
	Seyval blanc	2'100
	Syrah	3'083
	Weissburgunder	36'607
	<b>Total bestockte Fläche</b>	<b>977'424</b>

<b>Trimmis</b>	<b>Rebsorte</b>	<b>m<sup>2</sup></b>
	Blauburgunder	125'719
	Cabernet Cubin	1'089
	Cabernet Dorio	2'330
	Cabernet Dorsa	5'992
	Cabernet Jura	386
	Chardonnay	3'124
	Dakapo	300
	Diolinoir	7'303
	Gamaret	1'380
	Grauburgunder	4'000
	Merlot	1'606
	Regent	1'385
	Riesling-Silvaner	6'388
	Sauvignon blanc	11'400
	Weissburgunder	2'800
	Zweigelt	3'848
	<b>Total bestockte Fläche</b>	<b>179'050</b>

<b>Zizers</b>	<b>Rebsorte</b>	<b>m<sup>2</sup></b>
	Blauburgunder	299'248
	Cabernet Dorsa	1'250
	Cabernet Sauvignon	1'500
	Chardonnay	12'172
	Dakapo	1'214
	Diolinoir	3'426
	Dornfelder	2'248
	Gewürztraminer	1'462
	Grauburgunder	2'774
	Merlot	6'436
	Riesling-Silvaner	39'151
	Sauvignon blanc	15'258
	Syrah	2'902
	Weissburgunder	4'073
	Zweigelt	625
	<b>Total bestockte Fläche</b>	<b>393'739</b>

## Betriebsgrößen 2010

Bewirtschaftete Rebfläche (ha)	Anzahl Bewirtschafter	Gesamtfläche (ha)	Anteil an der Gesamtfläche (%)
< 0,2	130	14	3.4
0,2 - 0,5	82	26	6.1
0,5 - 1	32	23	5.4
1 - 2	29	43	10.1
2 - 3	29	70	16.7
3 - 4	16	55	13.1
4 - 5	12	54	12.7
5 - 10	16	93	22.1
>10	3	44	10.4
<b>Total</b>	<b>349</b>	<b>422</b>	<b>100</b>

## Traubenpreise 1990 bis 2010 (Fr. pro kg)

<b>Jahr</b>	<b>Riesling-Silvaner</b>	<b>Blauburgunder</b>
1990	3.80	4.80
1991	3.80	4.80
1992	3.80	4.80
1993	3.80	4.80
1994	3.80	4.80
1995	3.80	4.80
1996	4.00	4.80
1997	4.00	5.00
1998	4.00	5.00
1999	4.00	5.00
2000	4.00	5.00
2001	4.00	5.00
2002	4.00	5.00
2003	4.00	5.00
2004	4.00	5.00
2005	4.00	5.00
2006	4.00	5.00
2007	4.00	5.00
2008	4.00	5.20
2009	4.00	5.20
2010	4.00	5.20

## Bezahlungssystem Blauburgunder

Die Mittelgradation beträgt beim **Blauburgunder** im Bündner Rheintal gemäss Weinlesekontrolle **94 Grad Öchsle**.

<b>Grad Öchsle</b>	<b>Traubenpreis</b>
103 und höher	+ 25 %
102	+ 20 %
101	+ 15 %
100	+ 10 %
99	+ 6 %
98	+ 3 %
97	+ 1 %
96	Fr. 5.20
95	Fr. 5.20
<b>94</b>	<b>Fr. 5.20</b>
93	Fr. 5.20
92	Fr. 5.20
91	- 1 %
90	- 3 %
89	- 6 %
88	- 10 %
87	- 15 %
86	- 20 %
	Für jedes Grad 5 % mehr Abzug

## Bezahlungssystem Riesling-Silvaner

Die Mittelgradation liegt beim Riesling-Silvaner im Bündner Rheintal bei **80 °Öchsle**.

<b>Grad Öchsle</b>	<b>Traubenpreis</b>
85 und höher	+ 6 %
84	+ 3 %
83	+ 1 %
82	Fr. 4.00
81	Fr. 4.00
<b>80</b>	<b>Fr. 4.00</b>
79	Fr. 4.00
78	Fr. 4.00
77	- 1 %
76	- 3 %
75	- 6 %
74	- 10 %
73	- 15 %
72	- 20 %
71	- 25 %
70	- 30 %
69	Kategorie Landwein

## Flächen- und Verwerterbeitrag

Der Flächenbeitrag beträgt zurzeit Fr. 3.- pro Are und der Verwerterbeitrag Fr. 2.- pro hl.



## Höchstmengen 1993 bis 2007 (g/m<sup>2</sup>)

Jahr	Blauburgunder	Riesling-Silvaner	Übrige Sorten
1993	900	1'100	900
1994	1'000	1'200	1'000
1995	1'000	1'200	1'000
1996	1'000	1'200	1'000
1997	1'000	1'200	1'000
1998	1'000	1'200	1'000
1999	1'100	1'300	1'100
2000	1'100	1'300	1'100
2001	900	1'100	900
2002	900	1'100	900
2003	900	1'100	900
2004	900	1'100	900
2005	900	1'100	900
2006	900	1'100	900
2007	900	1'100	900

Die Mengenbegrenzung gilt seit 1993.

## Höchstmengen und Mindestgradationen 2008 bis 2010

<b>AOC Weine</b>	<b>Höchstmenge</b>	<b>Mindestgradation</b>
Blauburgunder	900 g/m <sup>2</sup>	80° Oe
Dakapo, Deckrot, Dornfelder, Dunkelfelder	1'200 g/m <sup>2</sup>	70° Oe
Riesling-Silvaner	1'200 g/m <sup>2</sup>	70° Oe
Übrige Sorten	900 g/m <sup>2</sup>	70° Oe

<b>Landweine</b>	<b>Höchstmenge</b>	<b>Mindestgradation</b>
Weisse Gewächse	1,8 kg/m <sup>2</sup>	59° Oe
Rote Gewächse	1,6 kg/m <sup>2</sup>	62° Oe

<b>Tafelweine</b>	<b>Höchstmenge</b>	<b>Mindestgradation</b>
Weisse Gewächse	keine	55° Oe
Rote Gewächse	keine	59° Oe

Der Branchenverband graubünden WEIN legt die Höchstmengen für AOC-Weine fest. Für die Anforderungen an die Land- und Tafelweine hingegen ist der Bund gemäss Art. 22 der eidgenössischen Weinverordnung (SR 916.140) zuständig.

## Rebstadien Blauburgunder

im Rebberg des Plantahofs „Markstaller“, Distanzversuch 2'260 m<sup>2</sup>, Malans

Stadium	2001	2002	2003	2004	2005	2006	2007	2008	2009	2010
Schwellende Knospe	15.3.	6.4.	25.3.	27.3.	31.3.	18.4.	2.4.	7.4.	10.4.	15.4.
Grünpunktstadium	18.4.	16.4.	23.4.	19.4.	24.4.	1.5.	13.4.	25.4.	18.4.	23.4.
Sichtbarwerden der Blätter	30.4.	20.4.	27.4.	22.4.	30.4.	4.5.	15.4.	30.4.	27.4.	27.4.
Sichtbarwerden der Gescheine	4.5.	10.5.	29.4.	28.4.	2.5.	7.5.	18.4.	8.5.	4.5.	4.5.
Gescheine differenzieren sich	10.5.	15.5.	5.5.	19.5.	24.5.	16.5.	8.5.	25.5.	18.5.	27.5.
Beginn Blüte	13.6.	11.6.	1.6.	17.6.	13.6.	16.6.	23.5.	5.6.	26.5.	16.6.
Ende Blüte	29.6.	20.6.	10.6.	27.6.	22.6.	26.6.	1.6.	16.6.	8.6.	28.6.
Erste verfärbte Beeren	15.8.	13.8.	3.8.	20.8.	18.8.	16.8.	2.8.	16.8.	13.8.	23.8.
Erste blaue Trauben	1.9.	26.8.	9.8.	6.9.	29.8.	25.8.	14.8.	26.8.	20.8.	29.8.
Beginn Hauptlese	22.10.	16.10.	25.9.	25.10.	17.10.	3.10.	5.10.	21.10.	5.10.	28.10.
°Oechsle	102	98	116	100	104	98	98	104	102	98
Ertrag g/m <sup>2</sup>	568	782	540	775	570	750	552	619	668	789

## Wetterdaten 2010

### Niederschläge verschiedener Wetterstationen (mm)

Monat	Fläsch	Maienfeld	Jenins	Malans	Zizers
Mai	143	147	162	185	-
Juni	69	70	84	86	-
Juli	178	162	183	173	154
August	200	203	244	259	212
September	68	75	94	102	85
Oktober	68	61	53	57	41
<b>Total Mai bis Okt.</b>	<b>726</b>	<b>718</b>	<b>820</b>	<b>862</b>	

### Durchschnittstemperaturen verschiedener Wetterstationen (°C)

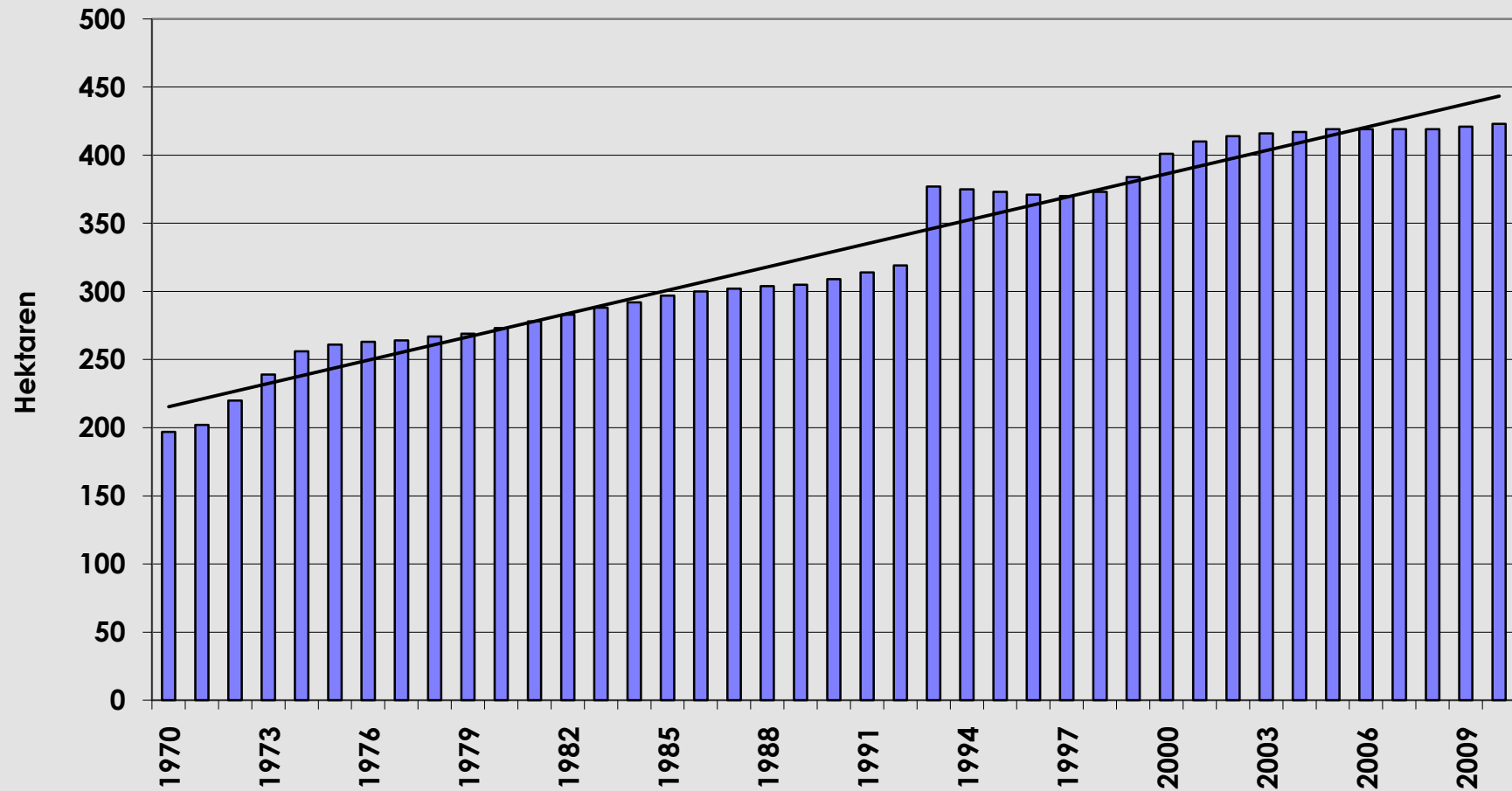
Monat	Fläsch	Maienfeld	Jenins	Malans	Zizers
Januar	-	-1.4	-1.5	-	-
Februar	2.8	2.0	1.9	-	-
März	6.2	5.3	5.1	-	-
April	11.4	10.4	10.2	-	-
Mai	12.6	11.8	11.8	12.2	-
Juni	18.0	17.3	17.3	17.5	-
Juli	21.1	20.5	20.4	20.6	20.3
August	17.8	17.1	17.2	17.5	17.1
September	14.3	13.6	13.5	13.8	13.3
Oktober	11.1	10.3	10.3	10.5	10.1

- Werte fehlen, weil die Wetterstationen ausfielen

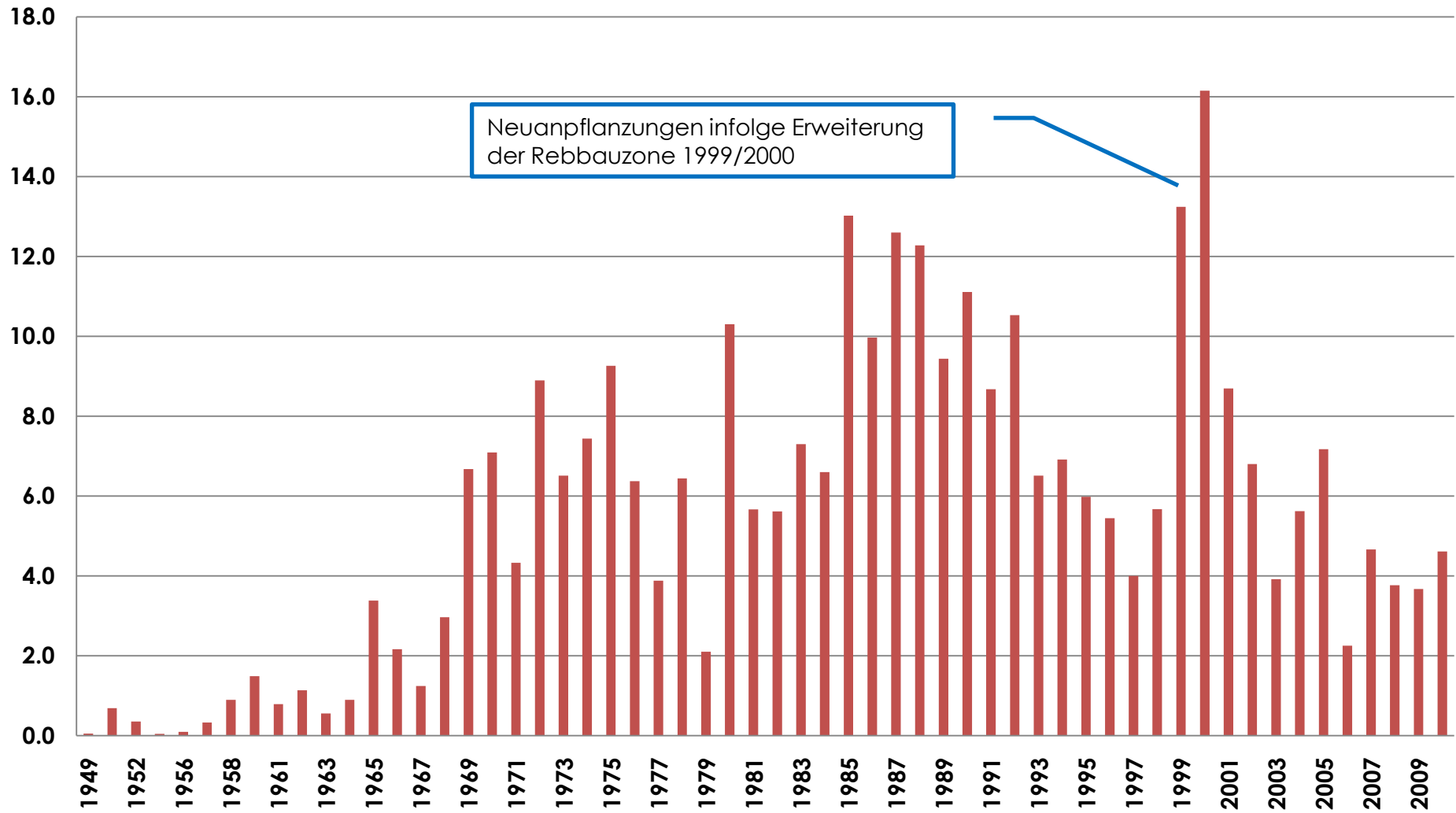
## Niederschläge in Landquart (mm)

Monat/Jahr	2001	2002	2003	2004	2005	2006	2007	2008	2009	2010	1985/ 2009	2010 in % von 1985/2009
Januar	62	15	80	138	86	45	93	68	34	31	61	51
Februar	121	60	52	51	70	36	40	21	69	25	74	34
März	164	102	12	50	39	74	85	102	105	67	92	73
April	126	56	28	37	51	74	9	156	34	33	71	46
Mai	42	137	58	72	90	121	105	39	35	165	81	203
Juni	208	83	42	129	67	62	132	49	107	66	108	61
Juli	112	112	104	87	101	60	147	197	152	148	121	122
August	142	156	84	140	213	158	155	135	99	224	133	168
September	138	91	23	73	19	75	92	137	32	101	83	122
Oktober	40	83	208	77	26	60	15	107	66	41	64	64
November	80	281	54	35	17	44	117	103	131	82	90	91
Dezember	51	71	44	44	92	68	67	104	63		78	
<b>Total</b>	<b>1'286</b>	<b>1'247</b>	<b>789</b>	<b>933</b>	<b>871</b>	<b>877</b>	<b>1'057</b>	<b>1'218</b>	<b>927</b>		<b>1'057</b>	
<b>Mai bis Okt.</b>	<b>682</b>	<b>662</b>	<b>519</b>	<b>578</b>	<b>516</b>	<b>536</b>	<b>646</b>	<b>664</b>	<b>491</b>	<b>745</b>	<b>585</b>	<b>127</b>

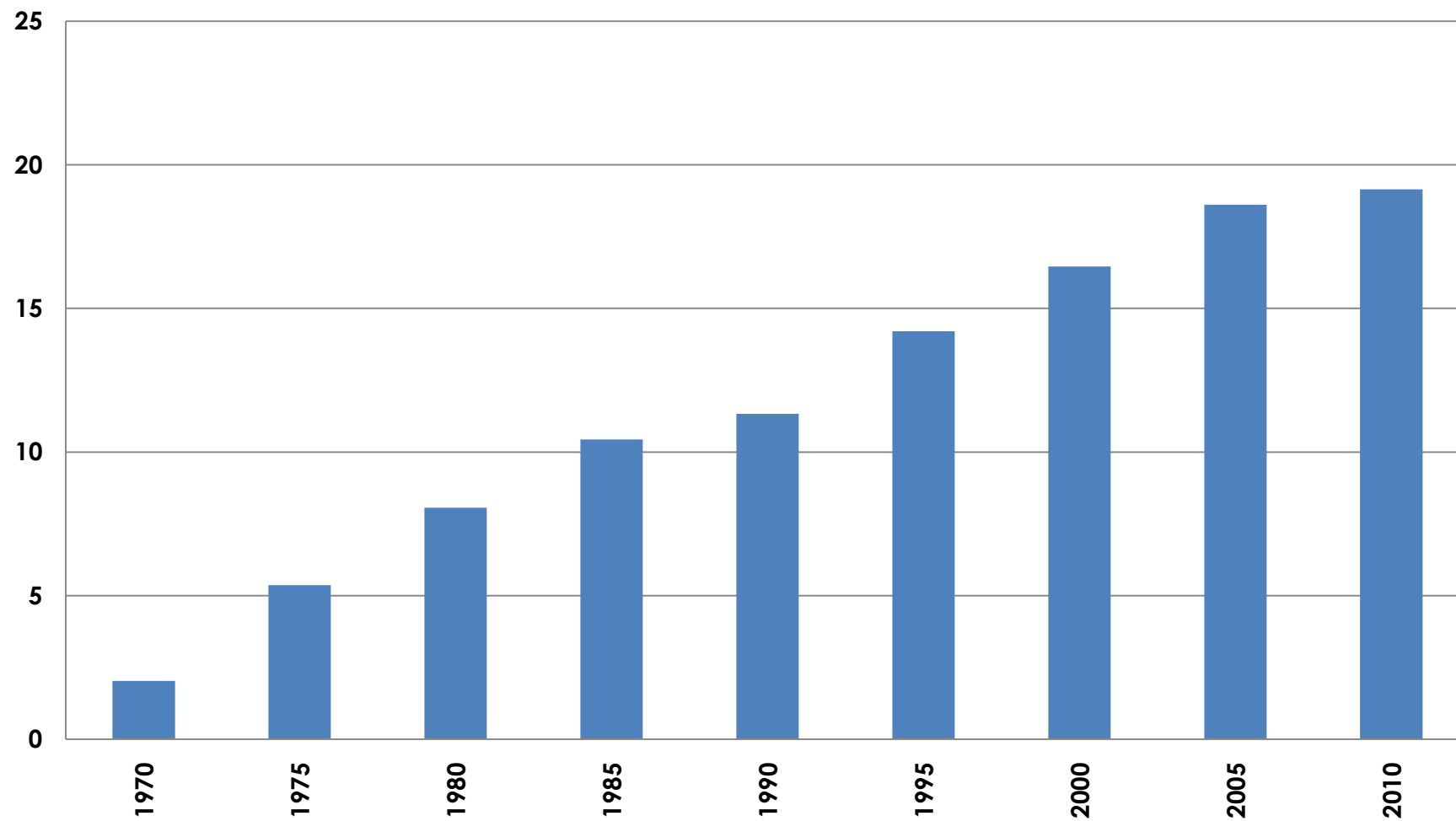
## Rebflächen im Bündner Rheintal 1970 bis 2010 (in ha)



## Blauburgunder: Flächen nach Pflanzjahren (ha)

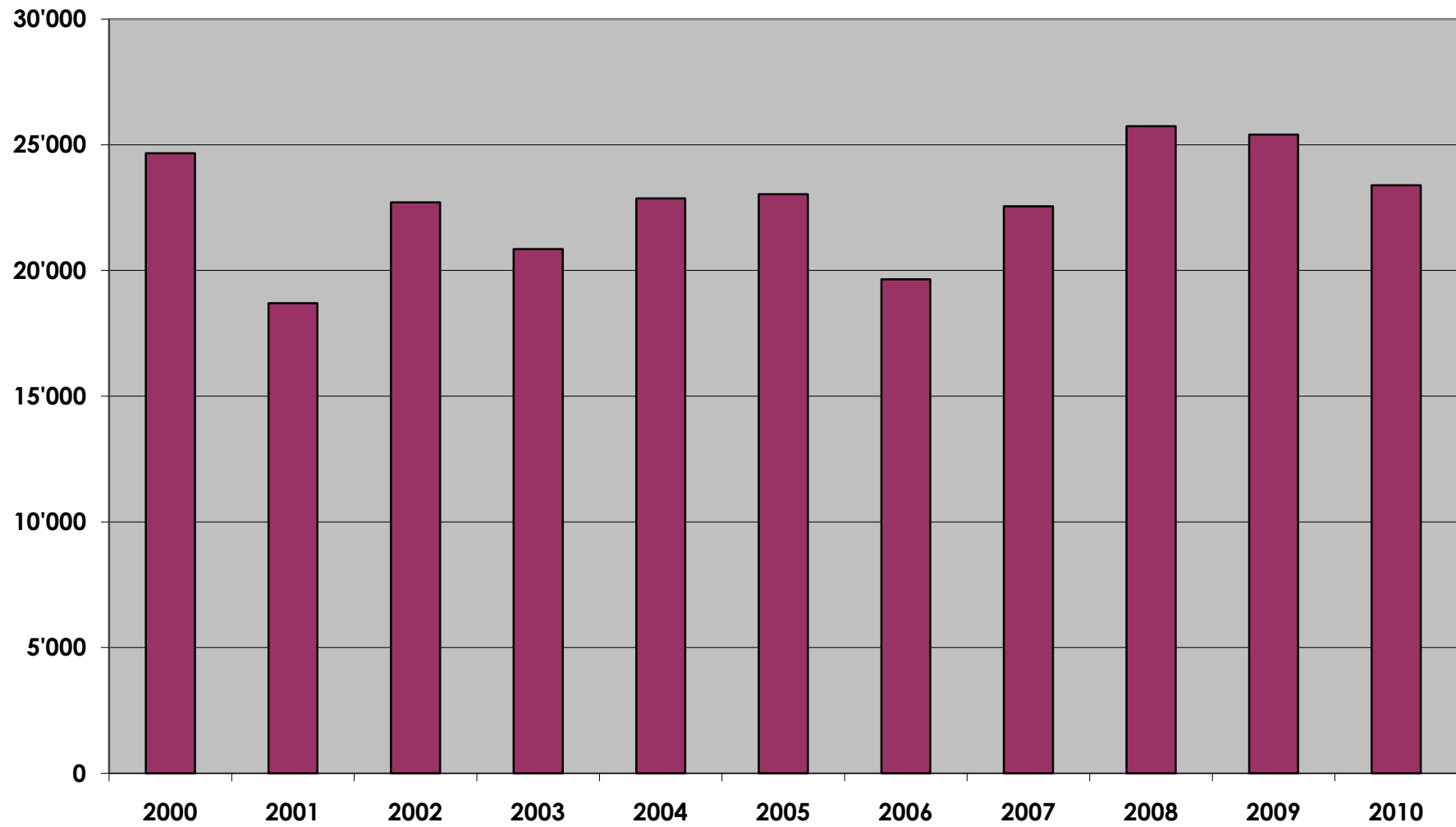


## Anteil weisser Traubensorten in Graubünden seit 1970 in %

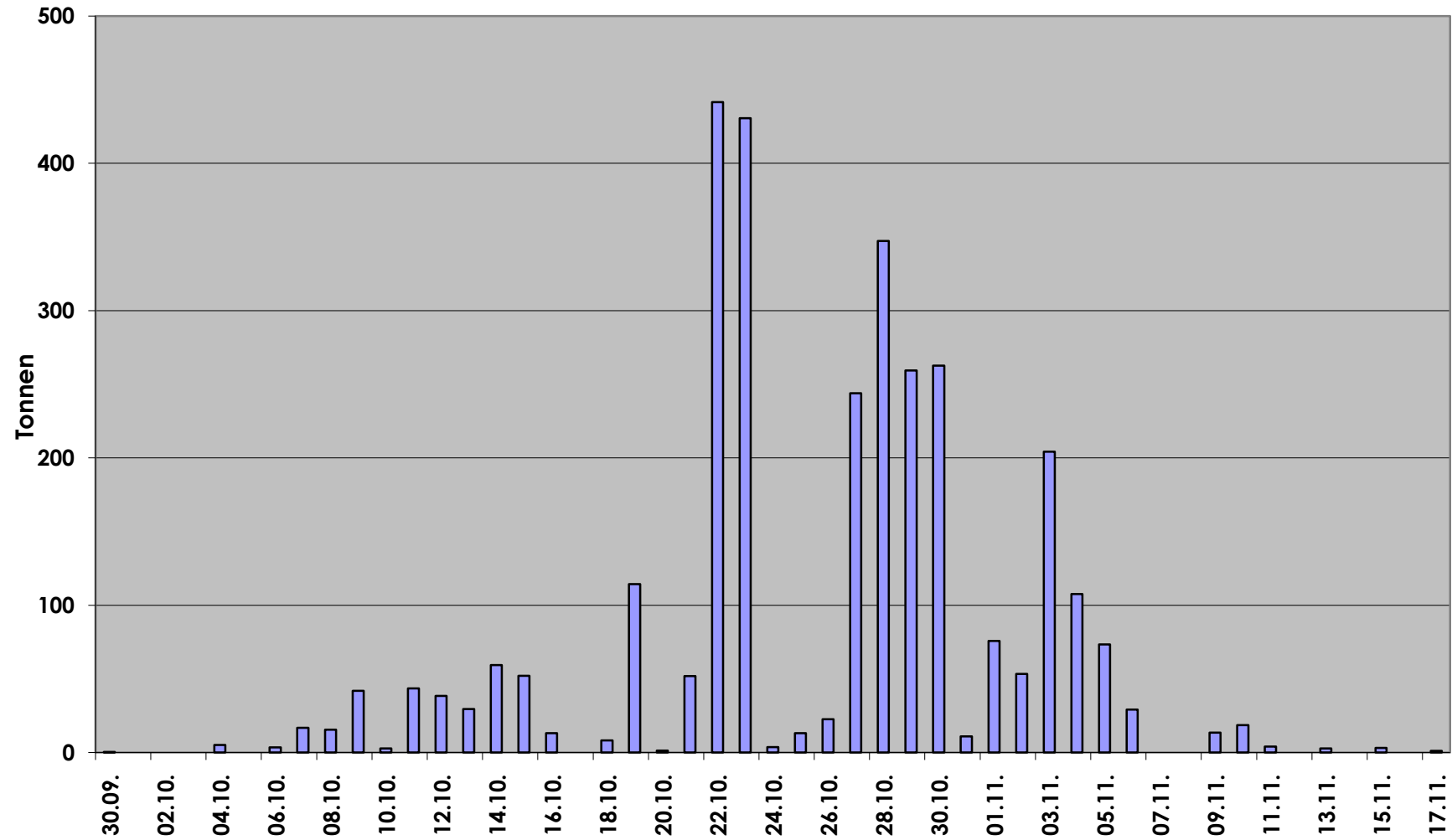




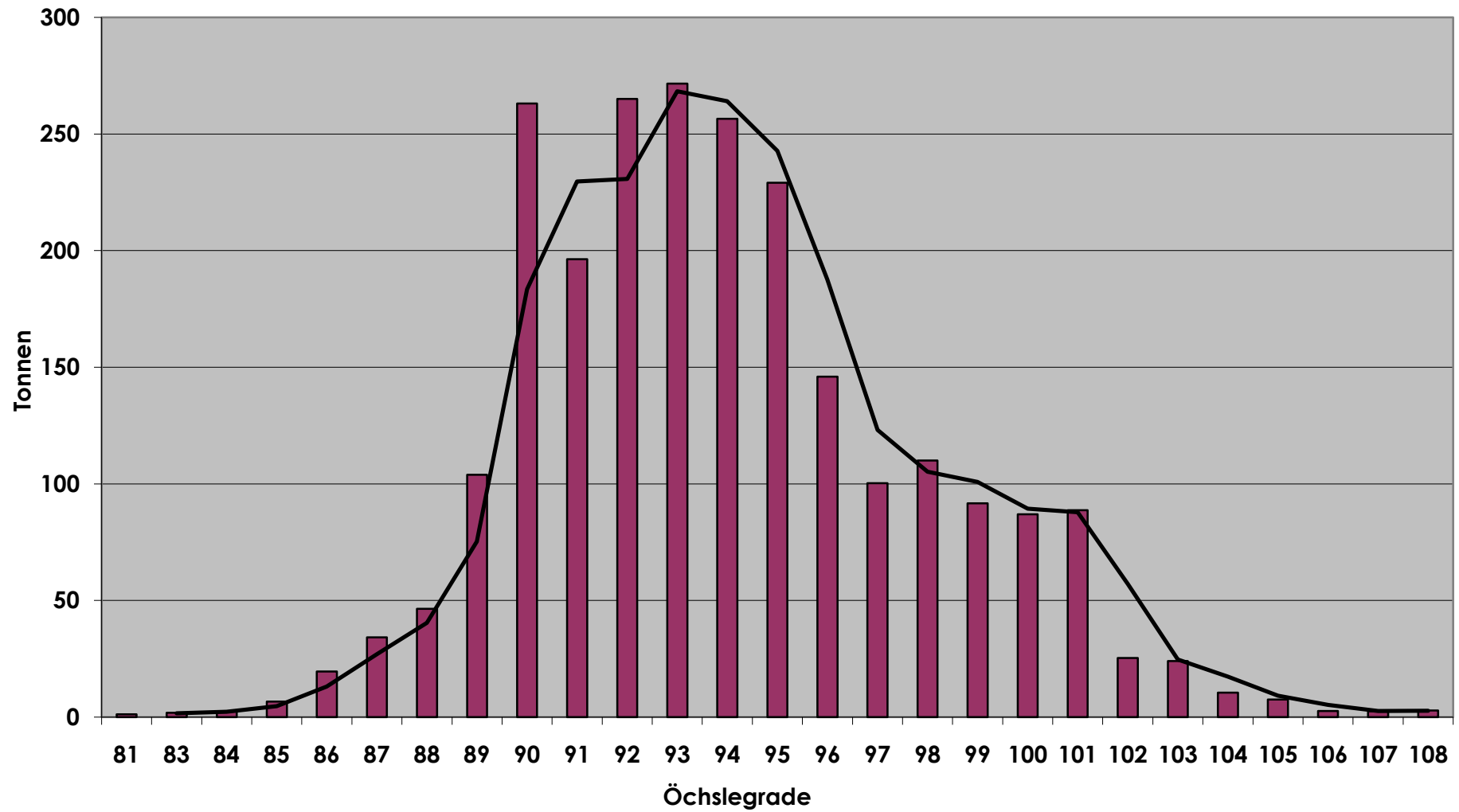
## Weinernten 2000 bis 2010 in Graubünden (hl)



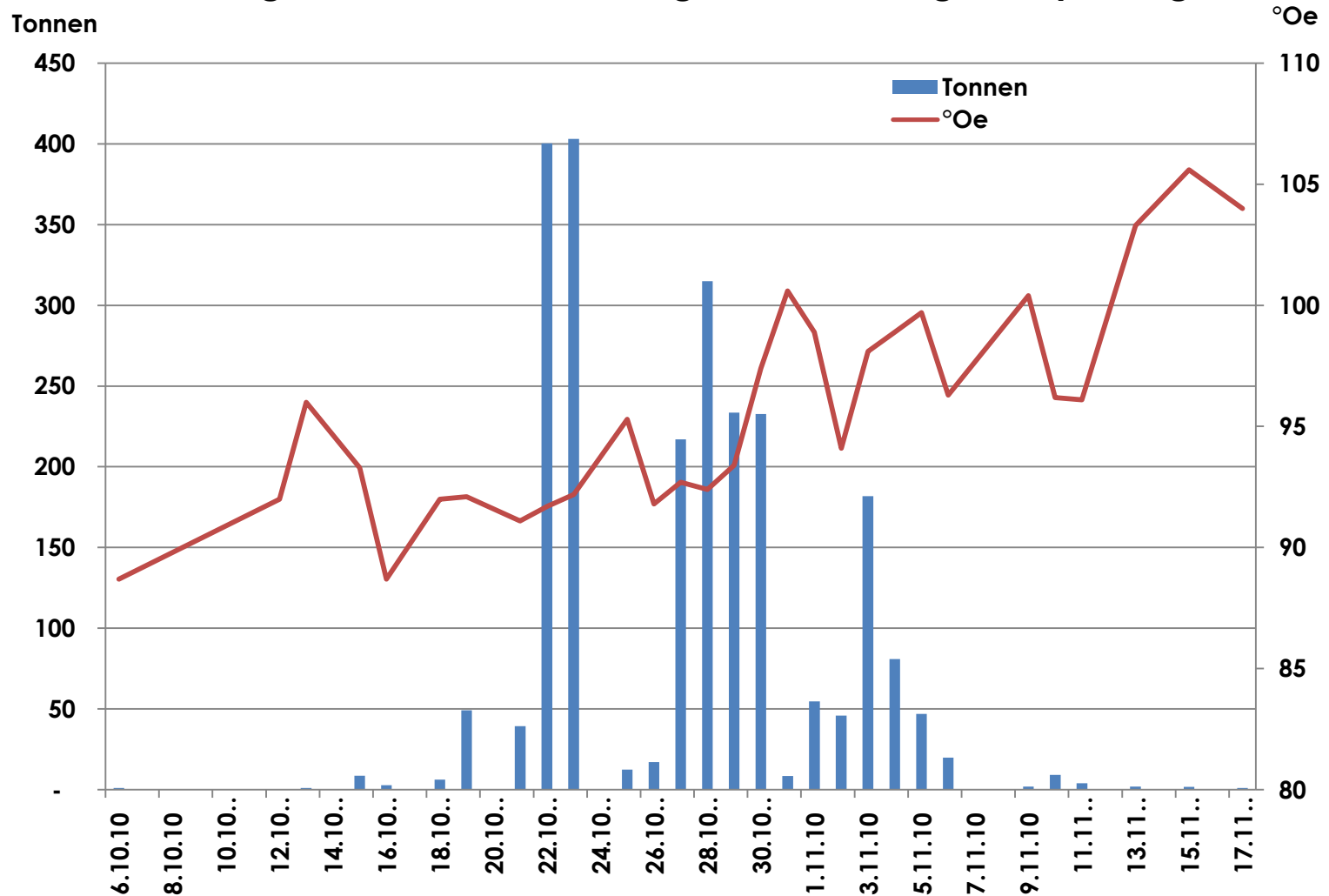
## Erntemengen Weinlese 2010 in Tonnen pro Tag



## Blauburgunder 2010: Erntemengen in Tonnen bei verschiedenen Öchslegraden

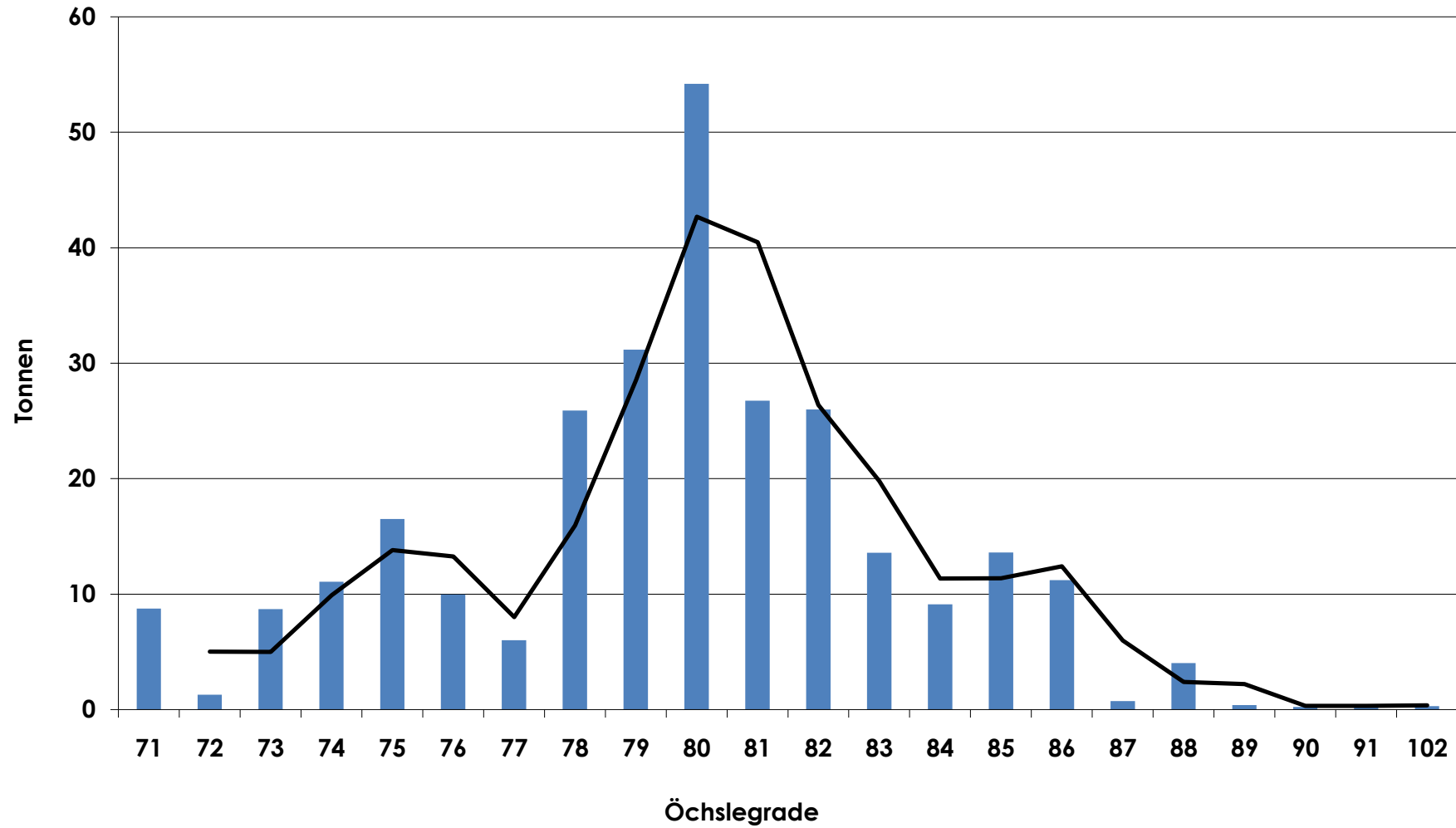


## Blauburgunder 2010: Erntemenge und Zuckergehalt pro Tag



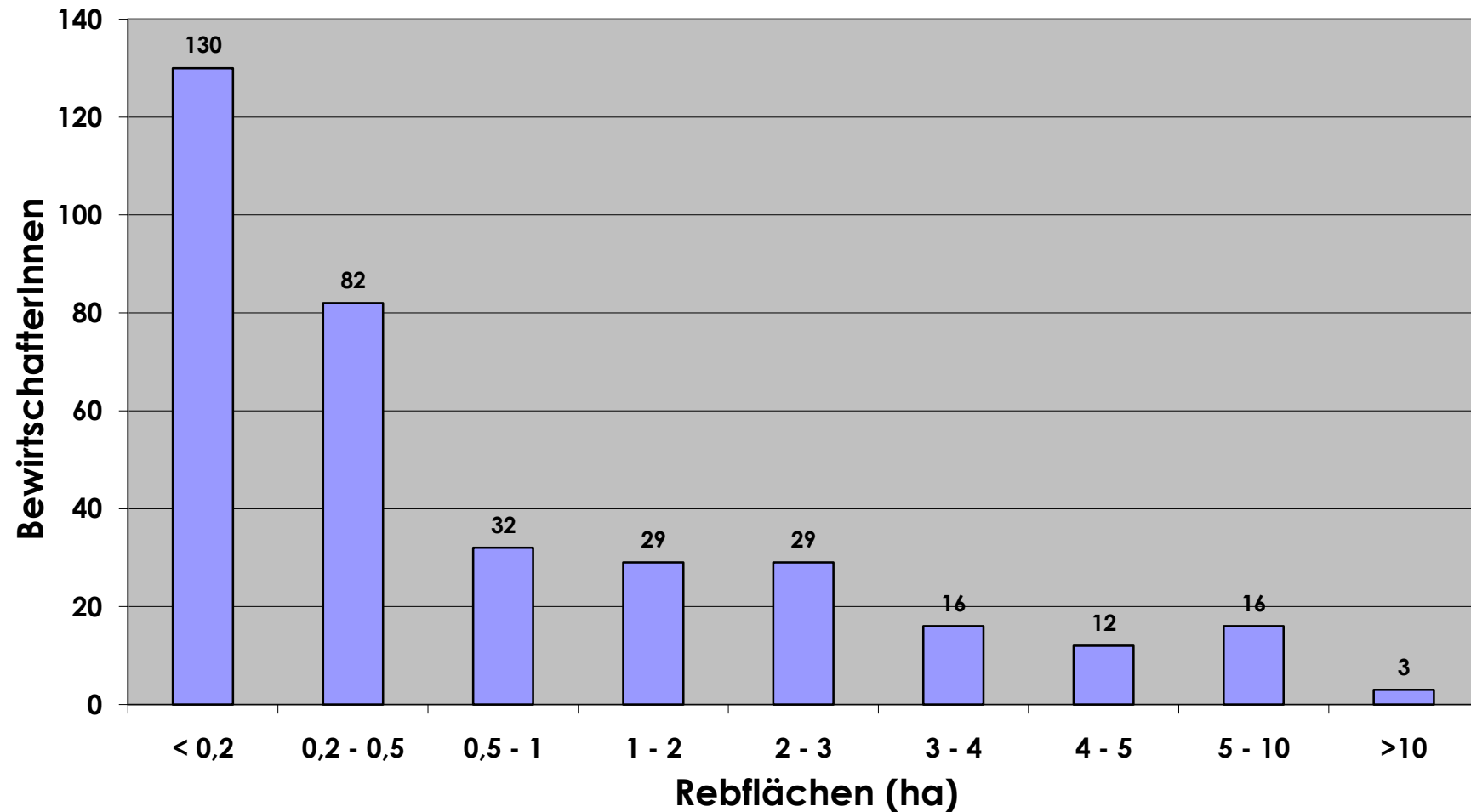
Die Zuckergehalte nahmen im Laufe der Lese zu: 22. Okt. 91.7 °Oe, 23. Okt. 92.2 °Oe, 29. Okt. 93.4 °Oe, 30. Okt. 97.4 °Oe

## Riesling-Silvaner 2010: Erntemengen in Tonnen bei verschiedenen Öchslegraden

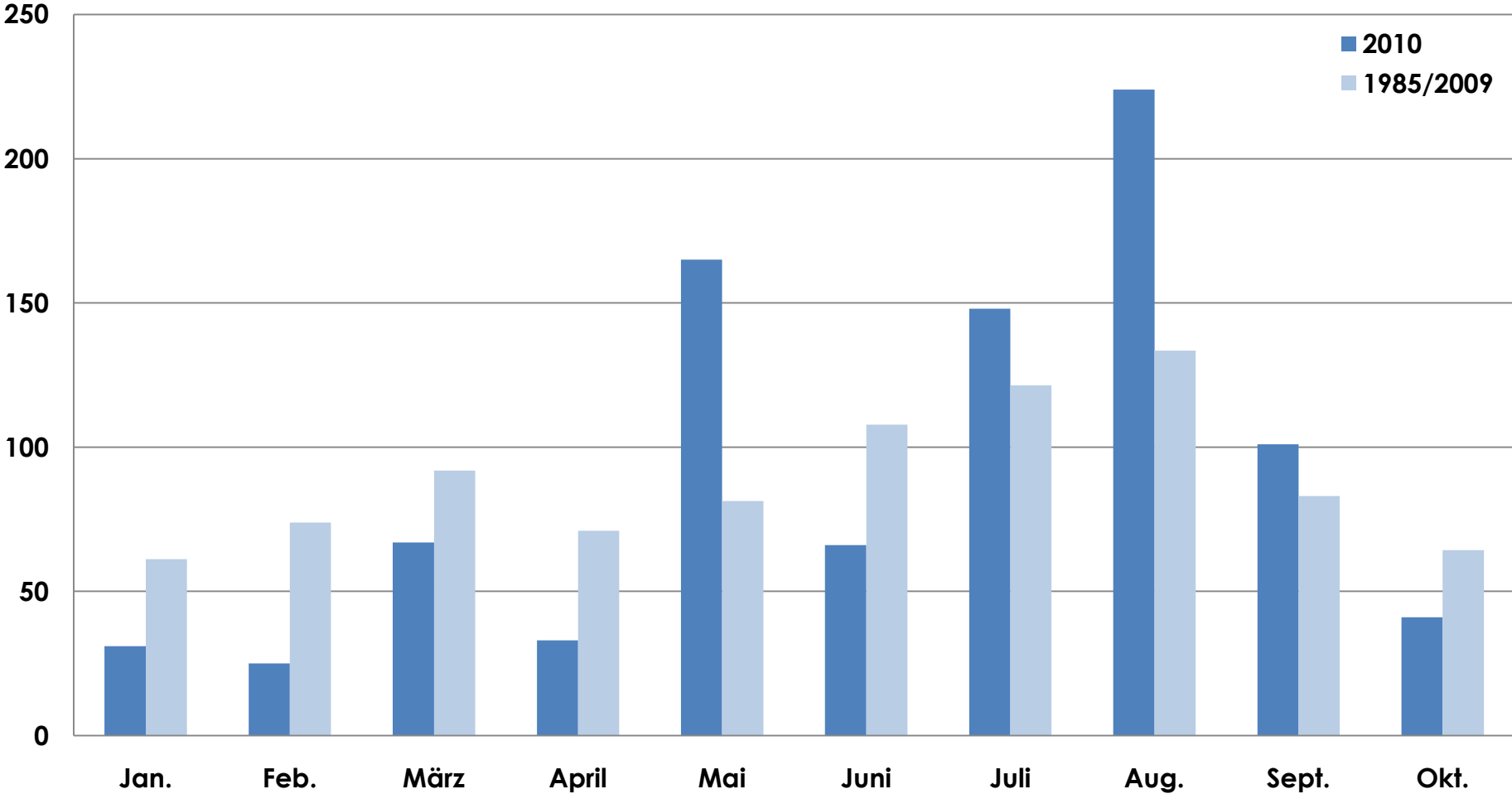


# Betriebsgrößen 2010

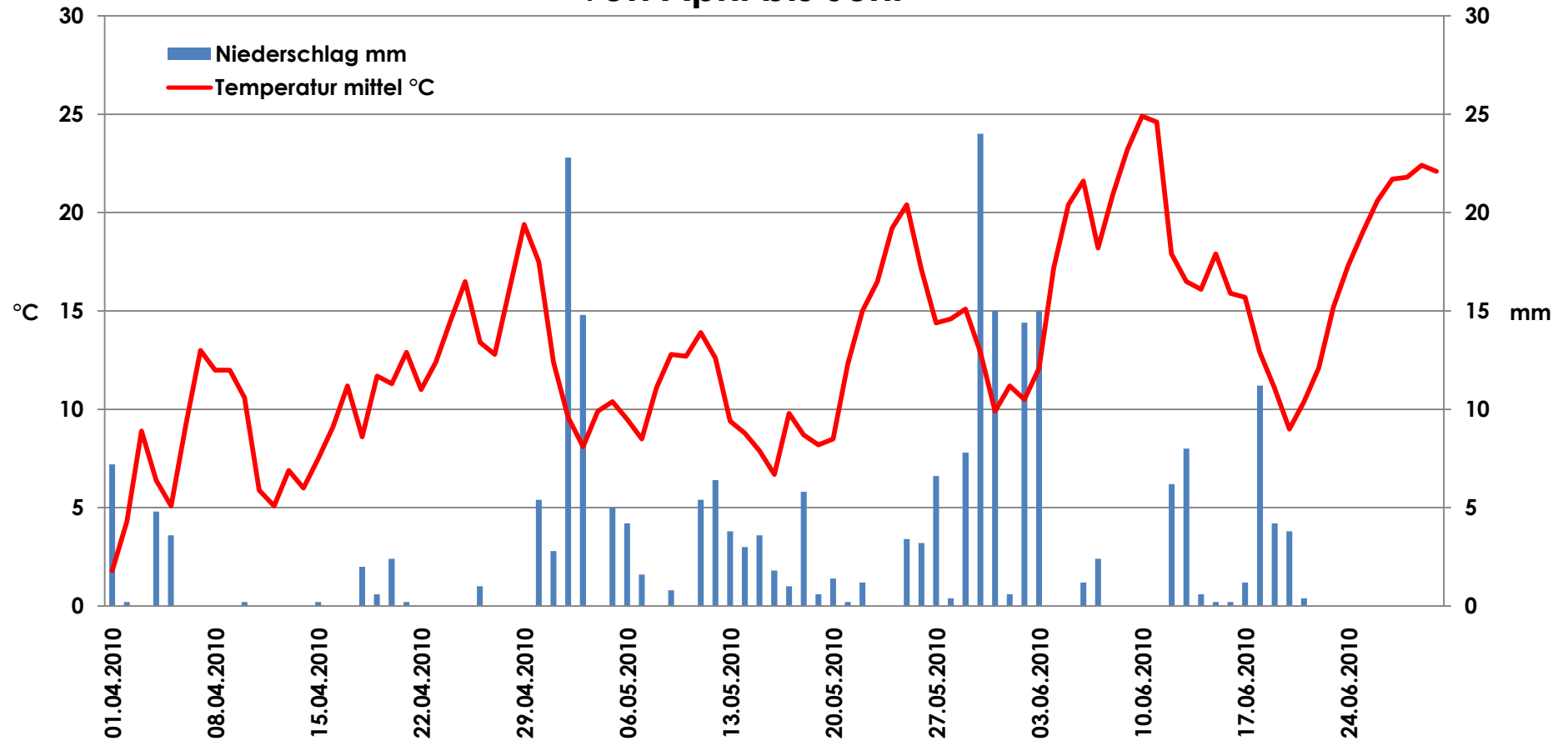
■ Anzahl Bewirtschafter



# Vergleich Niederschläge Plantahof 2010 und langjähriges Mittel (mm)

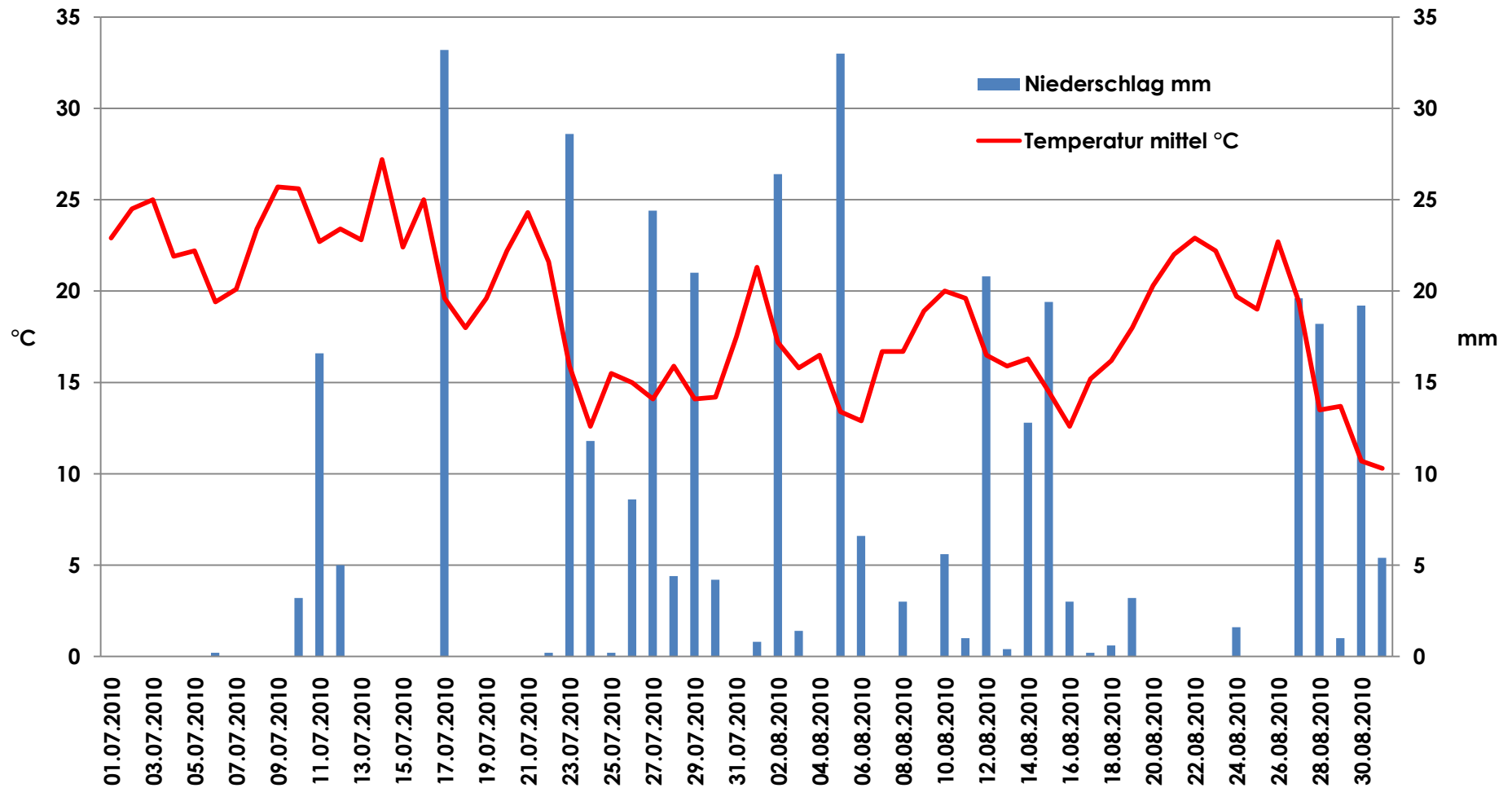


## Durchschnittstemperaturen und Niederschläge in Maienfeld von April bis Juni





## Durchschnittstemperaturen und Niederschläge in Maienfeld von Juli und August



## Durchschnittstemperaturen und Niederschläge in Maienfeld von September und Oktober

