

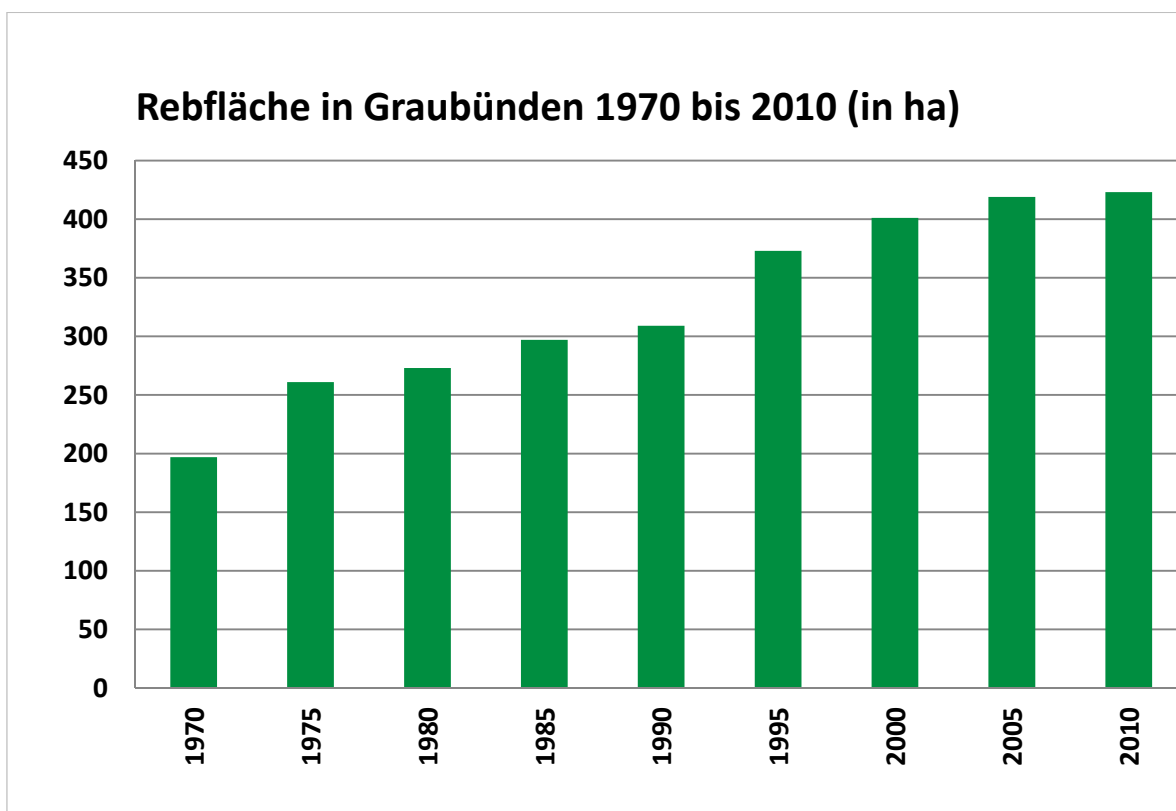
Rebbaustatistik 2014 im Bündner Rheintal

Inhaltsverzeichnis

Rebflächen 1970 bis 2014 (ha)	1
Weinernten 1990 bis 2014 (hl)	2
Mittelgradationen 1990 bis 2014 (°Oechsle).....	3
Weinlesedaten 2014 aller Sorten.....	4
Oechslegrade und Durchschnittserträge Riesling-Silvaner und Blauburgunder nach Gemeinden 2014	6
Weinlese 2014 nach Gemeinden.....	7
Rebflächen und Sortenspiegel 2014	14
Aufteilung nach Gewächsen	15
Bestockte Rebflächen nach Gemeinden 2014.....	17
Neupflanzungen 2014	17
Rebflächen nach Gemeinden und Sorten 2014 (m ²).....	18
Verwertung der Traubenernte 2014.....	23
Betriebsgrößen 2014.....	24
Anzahl Bewirtschafter pro Rebgemeinde 2014.....	24
Traubenpreise 1990 bis 2014 (CHF pro kg).....	25
Bezahlungssysteme Riesling-Silvaner und Blauburgunder	26
Produzenten- und Verwerterbeitrag.....	26
Höchstmengen 1993 bis 2007 (g/m ²).....	27
Höchstmengen und Mindestgradationen 2008 bis 2010	28
Höchstmengen und Mindestgradationen 2011 und 2012	28
Höchstmengen und Mindestgradationen 2013	28
Höchstmengen und Mindestgradationen 2014	29
Rebstadien Blauburgunder	30
Wetterdaten 2014	31
Niederschläge in Landquart (mm)	32
Grafiken	32

Rebflächen 1970 bis 2014 (ha)

Jahr	Rot (ha)	Weiss (ha)	Total (ha)	Anteil Fläche weisser Sorten (%)
1970	193	4	197	2
1975	247	14	261	5
1980	251	22	273	8
1985	266	31	297	10
1990	274	35	309	11
1995	320	53	373	14
2000	335	66	401	16
2005	341	78	419	19
2010	342	81	423	19
2011	340	81	421	19
2012	338	83	421	20
2013	337	86	423	20
2014	335	87	422	21



1972/73 Melioration Fläsch
 1993 Neuerfassung der Rebfläche
 1999/2000 Erweiterung der Rebbauzone

Weinernten 1990 bis 2014 (hl)

Jahr	rot	weiss	Total
1990	18'265	3'466	21'731
1991	20'255	3'512	23'767
1992	21'728	4'020	25'748
1993	15'114	2'490	17'604
1994	20'466	3'186	23'652
1995	17'950	2'901	20'851
1996	17'719	2'877	20'596
1997	12'982	2'521	15'503
1998	16'299	3'362	19'661
1999	20'312	4'056	24'368
2000	20'746	3'912	24'658
2001	15'355	3'341	18'696
2002	18'972	3'740	22'712
2003	17'026	3'825	20'851
2004	18'285	4'581	22'866
2005	18'893	4'143	23'036
2006	15'475	4'169	19'637
2007	17'751	4'800	22'551
2008	20'772	4'967	25'739
2009	20'078	5'322	25'400
2010	18'728	4'664	23'392
2011	18'693	5'293	23'986
2012	17'256	4'884	22'140
2013	11'436	3'614	15'050
2014	16'698	5'566	22'264

Mittel 1990/1999	18'109	3'239	21'348
Mittel 2000/2009	18'335	4'280	22'615
Mittel 2004/2013	17'737	4'644	22'380
2014 im Vergleich zu 2004/2013	94%	120%	99%

Umrechnungsfaktor kg Trauben zu Liter Wein: **0.75**

Mittelgradationen 1990 bis 2014 (°Oechsle)

Jahr	Riesling-Silvaner	Blauburgunder
1990	80	97
1991	76	86
1992	80	93
1993	81	93
1994	78	93
1995	81	97
1996	81	89
1997	87	95
1998	80	95
1999	79	97
2000	82	98
2001	82	99
2002	80	94
2003	83	106
2004	78	98
2005	81	100
2006	83	100
2007	81	98
2008	80	100
2009	83	104
2010	80	94
2011	82	99
2012	81	98
2013	82	101
2014	77	97

Mittel 1960/1969		86.3
Mittel 1970/1979	76.5	82.4
Mittel 1980/1989	75.6	87.6
Mittel 1990/1999	80.3	93.5
Mittel 2000/2009	81.3	99.7
Mittel 2004/2013	81.1	99.2

Weinlesedaten 2014 aller Sorten

Rebsorte	Fläche ha	Anzahl Proben	Ernte kg	g/m ²	Grad Oechsle
Acolon	0.074	1	148	199	82.0
Blauburgunder	318.350	3'024	2'116'501	665	96.8
Cabernet Cubin	0.193	4	1'231	637	98.4
Cabernet Dorio	0.233	1	1'207	518	88.0
Cabernet Dorsa	1.377	7	6'698	486	84.5
Cabernet Jura	0.351	8	1'823	520	94.5
Cabernet Mitos	0.018	1	180	1'000	90.0
Cabernet Sauvignon	0.553	8	2'287	413	94.6
Cabernet x Maréchal Foch	0.140	1	243	173	98.0
Cal 1-36	0.021	1	145	690	88.0
Chardonnay	15.838	120	109'983	694	96.0
Completer	3.626	31	23'318	643	102.9
Dakapo	1.066	27	9'743	914	79.5
Deckrot	0.018	1	180	1'000	88.0
Diolinoir	1.993	14	15'247	765	98.2
Dornfelder	1.469	33	13'016	886	77.3
Dunkelfelder	0.213	3	1'296	609	85.2
Freisamer	0.813	4	7'322	901	97.9
Gamaret	0.620	4	4'208	679	89.4
Garanoir	0.169	1	1'782	1'056	88.0
Gewürztraminer	0.815	8	5'860	719	99.7
Grauburgunder	10.555	107	78'017	739	97.9
Kerner	0.267	3	1'471	551	91.4
Léon Millot	0.180	2	1'166	648	90.0
Léon Millot x Maréchal Foch	0.065	1	658	1'017	87.0
Malbec	0.450	6	2'573	571	96.3
Maréchal Foch	0.039	1	288	748	88.0
Merlot	3.598	29	20'073	558	96.5
Muscadet	0.054	1	545	1'009	84.0
Nebbiolo	0.091	1	401	443	91.0
Pinot Meunier	0.070	1	698	997	85.0
Regent	0.139	1	1'051	759	82.0

Rebsorte	Fläche ha	Anzahl Proben	Ernte kg	g/m ²	Grad Oechsle
Rheinriesling	0.833	3	5'736	688	91.8
Riesling-Silvaner	32.168	541	333'296	1'036	76.9
Sauvignon blanc	9.284	116	72'871	785	89.1
Sauvignon Soyhières	0.200	1	877	439	88.0
Scheurebe	0.560	5	5'531	987	88.4
Seyval blanc	0.210	3	1'218	580	77.3
St. Laurent	0.127	1	740	582	87.0
Syrah	1.923	13	14'414	750	87.4
Viognier	0.365	7	3'085	845	91.6
Weissburgunder	11.794	143	92'985	788	92.9
Zweigelt	1.649	11	8'414	510	92.2
Total	422.571	4'299	2'968'526	702	
davon rote Gewächse			2'226'411	664	
davon weisse Gewächse			742'115	849	

Ausbeute 75 %

interspezifisch rot

interspezifisch weiss

Durchschnittserträge

Oechslegrade und Durchschnittserträge Riesling-Silvaner und Blauburgunder nach Gemeinden 2014

Rebgemeinde	Riesling-Silvaner		Blauburgunder	
	°Oe	g/m ²	°Oe	g/m ²
Fläsch	77.5	1'026	97.6	647
Maienfeld	77.2	1'091	96.5	654
Jenins	76.4	1'035	96.2	702
Malans	77.2	1'034	96.2	661
Igis			97.0	447
Zizers	78.2	1'013	98.6	665
Trimmis	75.4	1'178	97.5	726
Chur	78.0	918	99.3	470
Felsberg	72.8	897	92.0	766
Domat/Ems			95.0	587
Bonaduz			93.0	507

Weinlese 2014 nach Gemeinden

Gemeinde Bonaduz

Rebsorte	Fläche, ha	Anzahl Proben	Ernte, kg	g/m ²	°Oe
Blauburgunder	0.067	1	340	507	93.0
Weissburgunder	0.300	1	1'318	439	94.0
Total Bonaduz	0.367	2	1'658	452	

Gemeinde Chur

Rebsorte	Fläche, ha	Anzahl Proben	Ernte, kg	g/m ²	°Oe
Blauburgunder	5.995	28	28'174	470	99.3
Chardonnay	0.499	3	2'367	474	91.3
Completer	0.109	2	375	343	108.2
Grauburgunder	0.134	1	835	622	99.0
Riesling-Silvaner	0.069	1	637	918	78.0
Sauvignon blanc	0.210	2	1'617	770	89.1
Total Chur	7.016	37	34'005	485	

Gemeinde Domat/Ems

Rebsorte	Fläche, ha	Anzahl Proben	Ernte, kg	g/m ²	°Oe
Blauburgunder	0.210	1	1'233	587	95.0
Total Domat/Ems	0.210	1	1'233	587	

Gemeinde Felsberg

Rebsorte	Fläche, ha	Anzahl Proben	Ernte, kg	g/m ²	°Oe
Blauburgunder	2.626	44	20'126	766	92.0
Riesling-Silvaner	2.174	49	19'509	897	72.8
Sauvignon blanc	0.095	1	590	619	89.0
Total Felsberg	4.895	94	40'225	822	

Gemeinde Fläsch

Rebsorte	Fläche, ha	Anzahl Proben	Ernte, kg	g/m ²	°Oe
Acolon	0.074	1	148	199	82.0
Blauburgunder	45.024	369	291'112	647	97.6
Cabernet Dorsa	0.072	1	589	818	81.0
Cabernet Mitos	0.018	1	180	1'000	90.0
Chardonnay	4.320	37	25'985	601	97.3
Completer	0.497	1	1'472	296	103.0
Dakapo	0.224	7	2'167	967	80.3
Deckrot	0.018	1	180	1'000	88.0
Diolinoir	0.750	4	6'891	919	100.3
Dunkelfelder	0.098	1	473	483	75.0
Grauburgunder	1.817	18	11'871	653	98.2
Kerner	0.226	2	1'001	443	86.4
Malbec	0.091	3	498	545	89.8
Merlot	0.670	3	1'914	286	101.6
Rheinriesling	0.668	2	4'812	720	92.1
Riesling-Silvaner	5.255	70	53'913	1'026	77.5
Sauvignon blanc	2.405	28	16'976	706	90.2
Scheurebe	0.100	2	958	958	85.0
Syrah	0.398	3	2'626	659	89.5
Viognier	0.232	6	1'681	725	90.5
Weissburgunder	1.856	33	17'101	921	94.5
Zweigelt	0.513	3	1'997	389	93.7
Total Fläsch	65.326	596	444'545	680	

Gemeinde Igis

Rebsorte	Fläche, ha	Anzahl Proben	Ernte, kg	g/m ²	°Oe
Blauburgunder	0.516	1	2'303	447	97.0
Total Igis	0.516	1	2'303	447	

Gemeinde Jenins

Rebsorte	Fläche, ha	Anzahl Proben	Ernte, kg	g/m ²	°Oe
Blauburgunder	62.671	765	439'764	702	96.2
Cabernet Jura	0.180	4	928	514	95.7
Cabernet Sauvignon	0.051	1	295	580	95.0
Cal 1-36	0.021	1	145	690	88.0
Chardonnay	1.589	16	13'461	847	97.4
Completer	0.254	4	1'643	647	101.6
Dakapo	0.189	7	2'263	1'199	74.0
Diolinoir	0.097	3	736	763	97.7
Dornfelder	0.877	24	8'822	1'007	77.6
Gamaret	0.285	1	2'149	755	87.0
Gewürztraminer	0.159	1	1'126	708	105.0
Grauburgunder	1.932	23	15'244	789	96.2
Malbec	0.094	1	441	469	100.0
Maréchal Foch	0.039	1	288	748	88.0
Merlot	0.741	5	4'996	674	95.8
Muscadet	0.054	1	545	1'009	84.0
Pinot Meunier	0.070	1	698	997	85.0
Riesling-Silvaner	5.464	109	56'571	1'035	76.4
Sauvignon blanc	0.789	5	6'569	833	90.9
Scheurebe	0.190	1	2'146	1'129	87.0
Syrah	0.135	2	1'400	1'037	75.9
Weissburgunder	1.908	29	14'789	775	92.6
Zweigelt	0.190	1	710	374	94.0
Total Jenins	77.979	1'006	575'729	738	

Gemeinde Maienfeld

Rebsorte	Fläche, ha	Anzahl Proben	Ernte, kg	g/m ²	°Oe
Blauburgunder	89.577	632	585'841	654	96.5
Cabernet Cubin	0.024	2	128	529	96.1
Cabernet Dorsa	0.534	2	1'209	227	95.4
Cabernet Sauvignon	0.328	5	1'469	447	95.3
Chardonnay	3.787	20	27'972	739	95.1
Dakapo	0.342	6	2'735	799	81.8
Dornfelder	0.095	2	1'093	1'151	80.7
Dunkelfelder	0.115	2	823	717	91.1
Garanoir	0.169	1	1'782	1'056	88.0
Gewürztraminer	0.341	3	2'381	697	96.7
Grauburgunder	2.160	18	15'383	712	98.7
Malbec	0.203	1	1'515	746	98.0
Merlot	0.311	6	1'935	621	96.4
Nebbiolo	0.091	1	401	443	91.0
Riesling-Silvaner	7.074	100	77'141	1'091	77.2
Sauvignon blanc	1.255	13	11'246	896	79.8
Scheurebe	0.270	2	2'427	898	91.0
St. Laurent	0.127	1	740	582	87.0
Syrah	0.832	6	5'750	691	88.0
Viognier	0.133	1	1'404	1'055	93.0
Weissburgunder	2.380	24	18'331	770	95.4
Zweigelt	0.499	4	2'215	444	93.9
Total Maienfeld	110.647	852	763'921	690	

Gemeinde Malans

Rebsorte	Fläche, ha	Anzahl Proben	Ernte, kg	g/m ²	°Oe
Blauburgunder	69.419	746	459'142	661	96.2
Cabernet Cubin	0.060	1	625	1'042	100.0
Cabernet Jura	0.132	3	470	357	94.5
Cabernet Sauvignon	0.024	1	142	592	94.0
Cabernet x Maréchal Foch	0.140	1	243	173	98.0
Chardonnay	4.011	21	27'963	697	95.1
Completer	2.765	24	19'828	717	102.9
Dakapo	0.130	3	1'311	1'007	77.0
Diolinoir	0.074	1	524	708	96.0
Dornfelder	0.273	5	2'141	785	70.8
Freisamer	0.813	4	7'322	901	97.9
Gamaret	0.197	2	916	464	96.7
Gewürztraminer	0.160	3	1'369	858	102.6
Grauburgunder	3.835	32	28'420	741	99.1
Kerner	0.041	1	470	1'146	102.0
Léon Millot	0.180	2	1'166	648	90.0
Léon Millot x Maréchal Foch	0.065	1	658	1'017	87.0
Malbec	0.062	1	119	192	88.0
Merlot	1.119	9	5'896	527	96.6
Rheinriesling	0.145	1	924	637	90.0
Riesling-Silvaner	7.550	132	78'043	1'034	77.2
Sauvignon blanc	1.682	22	12'641	752	92.3
Sauvignon Soyhières	0.200	1	877	439	88.0
Seyval blanc	0.210	3	1'218	580	77.3
Syrah	0.308	1	2'714	880	91.0
Weissburgunder	4.291	51	34'805	811	91.8
Total Malans	97.886	1'072	689'947	705	

Gemeinde Trimmis

Rebsorte	Fläche, ha	Anzahl Proben	Ernte, kg	g/m²	°Oe
Blauburgunder	12.366	135	89'760	726	97.5
Cabernet Cubin	0.109	1	478	439	97.0
Cabernet Dorio	0.233	1	1'207	518	88.0
Cabernet Dorsa	0.599	3	3'400	567	84.0
Cabernet Jura	0.039	1	425	1'101	92.0
Chardonnay	0.312	1	2'619	838	103.0
Dakapo	0.030	1	202	673	86.0
Diolinoir	0.730	4	5'076	695	95.5
Gamaret	0.138	1	1'143	828	88.0
Grauburgunder	0.400	10	4'000	1'000	93.7
Merlot	0.161	1	1'103	687	96.0
Regent	0.139	1	1'051	759	82.0
Riesling-Silvaner	0.652	14	7'683	1'178	75.4
Sauvignon blanc	1.322	25	10'208	772	91.4
Weissburgunder	0.280	3	2'940	1'050	84.5
Zweigelt	0.385	2	2'980	774	89.4
Total Trimmis	17.895	204	134'275	750	

Gemeinde Zizers

Rebsorte	Fläche, ha	Anzahl Proben	Ernte, kg	g/m ²	°Oe
Blauburgunder	29.880	302	198'706	665	98.6
Cabernet Dorsa	0.173	1	1'500	870	78.0
Cabernet Sauvignon	0.150	1	381	254	92.0
Chardonnay	1.319	22	9'616	729	95.1
Dakapo	0.150	3	1'065	708	85.4
Diolinoir	0.343	2	2'020	590	98.4
Dornfelder	0.225	2	960	427	86.0
Gewürztraminer	0.146	1	984	673	97.0
Grauburgunder	0.277	5	2'264	816	94.6
Merlot	0.596	5	4'229	709	95.1
Riesling-Silvaner	3.930	66	39'799	1'013	78.2
Sauvignon blanc	1.526	20	13'024	854	90.0
Syrah	0.249	1	1'924	773	86.0
Weissburgunder	0.407	2	3'701	909	91.7
Zweigelt	0.063	1	512	819	92.0
Total Zizers	39.434	434	280'685	712	

Total	Anzahl Proben	Ernte, kg	g/m ²
Total rot	3'206	2'226'411	664
Total weiss	1'093	742'115	853
Total	4'299	2'968'526	703

Rebflächen und Sortenspiegel 2014

Traubensorte	Fläche		
	m ²	ha	%
Acolon	742	0.07	0.02
Blauburgunder	3'183'501	318.35	75.28
Blaufränkisch / Lemberger	800	0.08	0.02
Cabernet Cubin	1'931	0.19	0.05
Cabernet Dorio	2'330	0.23	0.06
Cabernet Dorsa	13'773	1.38	0.33
Cabernet Jura	3'507	0.35	0.08
Cabernet Mitos	180	0.02	0.00
Cabernet Sauvignon	5'532	0.55	0.13
Cabernet x Maréchal Foch	1'401	0.14	0.03
Cal 1-28	1'000	0.10	0.02
Cal 1-36	210	0.02	0.00
Chardonnay	158'376	15.84	3.75
Completer	36'258	3.63	0.86
Dakapo	10'655	1.07	0.25
Deckrot	180	0.02	0.00
Diolinoir	19'933	1.99	0.47
Dornfelder	14'689	1.47	0.35
Dunkelfelder	2'128	0.21	0.05
Freisamer	8'125	0.81	0.19
Gamaret	6'200	0.62	0.15
Garanoir	1'687	0.17	0.04
Gewürztraminer	8'152	0.82	0.19
Grauburgunder	105'550	10.56	2.50
Grüner Veltliner	200	0.02	0.00
Kerner	2'672	0.27	0.06
Léon Millot	1'800	0.18	0.04
Léon Millot x Maréchal Foch	647	0.06	0.02
Malbec	4'504	0.45	0.11
Mara (RAC 3022, C41)	420	0.04	0.01
Maréchal Foch	385	0.04	0.01
Merlot	35'984	3.60	0.85

Traubensorte	Fläche		
	m ²	ha	%
Muscadet	540	0.05	0.01
Nebbiolo	906	0.09	0.02
Pinot Meunier	700	0.07	0.02
Räuschling	140	0.01	0.00
Regent	1'385	0.14	0.03
Rheinriesling	8'332	0.83	0.20
Riesling-Silvaner	321'676	32.17	7.61
Sauvignon blanc	92'839	9.28	2.20
Sauvignon Soyhières	2'000	0.20	0.05
Scheurebe	5'602	0.56	0.13
Seyval blanc	2'100	0.21	0.05
St. Laurent	1'272	0.13	0.03
Syrah	19'226	1.92	0.45
Viognier	3'651	0.37	0.09
Weissburgunder	117'940	11.79	2.79
Zweigelt	16'492	1.65	0.39
bestockt	4'228'253	422.82	100.00
- davon AOC-Flächen	4'228'253	422.82	
unbestockte Flächen	973	0.10	
Flächen zur Weinerzeugung	4'229'226	422.92	

Aufteilung nach Gewächsen

	Fläche, ha	%
Rotes Gewächs	335.4	79.3
Weisses Gewächs	87.5	20.7
Europäisches Gewächs	421.4	99.6
Interspezifisches Gewächs	1.5	0.4
Rotes Gewächs, europäisch	334.4	79.1
Weisses Gewächs, europäisch	87.0	20.6
Rotes Gewächs, interspezifisch	1.0	0.2
Weisses Gewächs, interspezifisch	0.5	0.1
Total	422.9	

Bestockte Rebflächen nach Gemeinden 2014

Gemeinde	Fläche		
	m ²	ha	%
Bonaduz	3'670	0.4	0.1
Chur	73'896	7.4	1.7
Domat/Ems	2'100	0.2	0.0
Felsberg	48'953	4.9	1.2
Fläsch	654'313	65.4	15.5
Igis	5'156	0.5	0.1
Jenins	779'771	78.0	18.5
Maienfeld	1'107'574	110.8	26.2
Malans	980'063	98.0	23.2
Trimmis	178'949	17.9	4.2
Zizers	394'323	39.4	9.3
Total	4'228'768	422.9	100.0

Neupflanzungen 2014

Sorte	m ²	ha
Blauburgunder	11'755	1.18
Chardonnay	5'182	0.52
Dakapo	412	0.04
Grauburgunder	270	0.03
Grüner Veltliner	200	0.02
Muscaris	515	0.05
Rheinriesling	200	0.02
Riesling-Silvaner	1'100	0.11
Sauvignon blanc	3'316	0.33
Weissburgunder	5'810	0.58
Total	28'760	2.88

Rebflächen nach Gemeinden und Sorten 2014 (m²)

Bonaduz	Rebsorte	m²
	Blauburgunder	670
	Weissburgunder	3'000
	Total bestockte Fläche	3'670
Chur	Rebsorte	m²
	Blauburgunder	59'952
	Chardonnay	4'992
	Completer	1'094
	Grauburgunder	1'342
	Riesling-Silvaner	694
	Sauvignon blanc	2'099
	Weissburgunder	3'723
	Total bestockte Fläche	73'896
Domat/Ems	Rebsorte	m²
	Blauburgunder	2'100
	Total bestockte Fläche	2'100
Felsberg	Rebsorte	m²
	Blauburgunder	26'260
	Riesling-Silvaner	21'740
	Sauvignon blanc	953
	Total bestockte Fläche	48'953
Fläsch	Rebsorte	m²
	Acolon	742
	Blauburgunder	450'243
	Blaifränkisch / Lemberger	800
	Cabernet Dorsa	720
	Cabernet Mitos	180
	Chardonnay	43'204
	Completer	4'971
	Dakapo	2'240
	Deckrot	180
	Diolinoir	7'499

Dunkelfelder	980
Gewürztraminer	90
Grauburgunder	18'170
Kerner	2'262
Malbec	914
Merlot	6'699
Räuschling	140
Rheinriesling	6'682
Riesling-Silvaner	52'547
Sauvignon blanc	24'053
Scheurebe	1'000
Syrah	3'982
Viognier	2'320
Weissburgunder	18'562
Zweigelt	5'133
Total bestockte Fläche	654'313

Igis	Rebsorte	m²
	Blauburgunder	5'156
	Total bestockte Fläche	5'156

Jenins	Rebsorte	m²
	Blauburgunder	626'714
	Cabernet Jura	1'804
	Cabernet Sauvignon	509
	Cal 1-36	210
	Chardonnay	15'889
	Completer	2'540
	Dakapo	1'887
	Diolinoir	965
	Dornfelder	8'765
	Gamaret	2'847
	Gewürztraminer	1'590
	Grauburgunder	19'318
	Malbec	940
	Maréchal Foch	385
	Merlot	7'413

Muscadet	540
Pinot Meunier	700
Riesling-Silvaner	54'639
Sauvignon blanc	7'890
Scheurebe	1'900
Syrah	1'350
Weissburgunder	19'076
Zweigelt	1'900
Total bestockte Fläche	779'771

Maienfeld	Rebsorte	m²
	Blauburgunder	895'765
	Cabernet Cubin	242
	Cabernet Dorsa	5'336
	Cabernet Sauvignon	3'283
	Cal 1-28	200
	Chardonnay	37'870
	Dakapo	3'422
	Dornfelder	950
	Dunkelfelder	1'148
	Garanoir	1'687
	Gewürztraminer	3'414
	Grauburgunder	21'599
	Malbec	200
	Merlot	2'030
	Nebbiolo	3'114
	Riesling-Silvaner	515
	Sauvignon blanc	906
	Scheurebe	200
	St. Laurent	70'735
	Syrah	12'547
	Viognier	2'702
	Weissburgunder	1'272
	Zweigelt	8'321
	Total bestockte Fläche	1'077'458
	Unbestockte Fläche	650

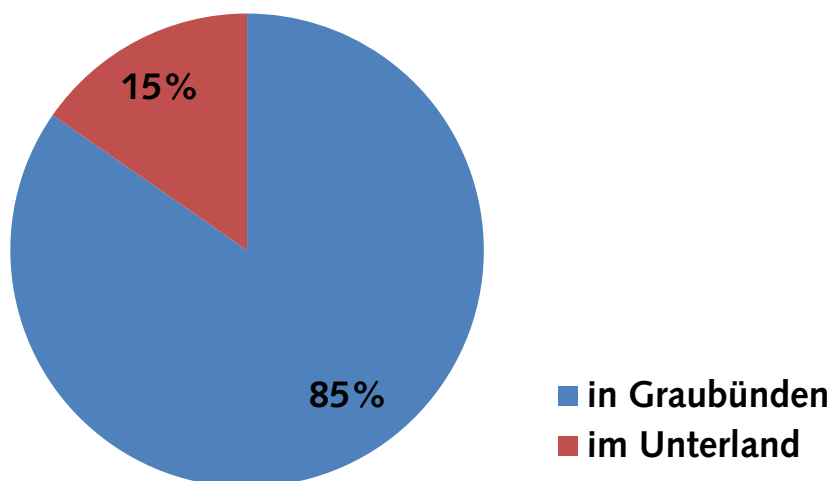
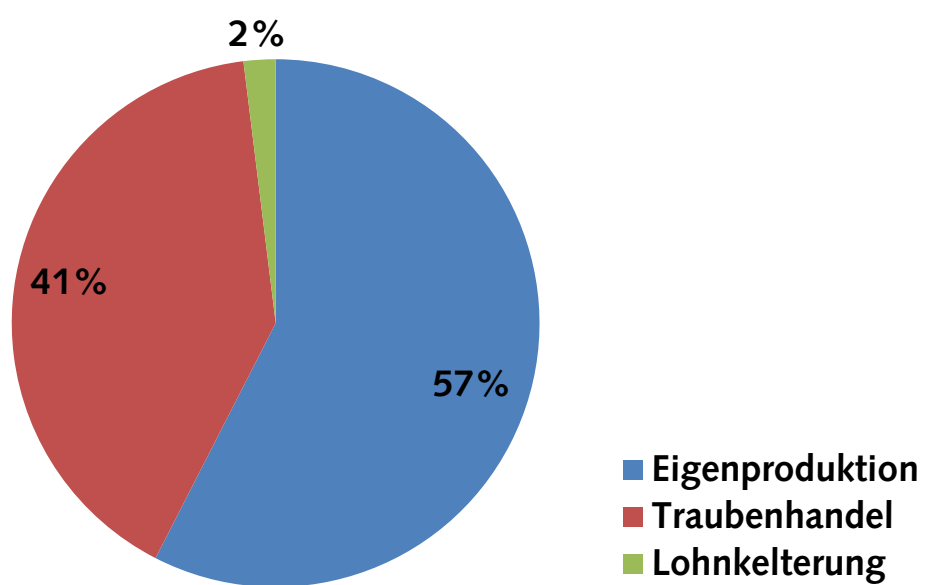
Malans	Rebsorte	m²
	Blauburgunder	694'185
	Cabernet Cubin	600
	Cabernet Jura	1'317
	Cabernet Sauvignon	240
	Cabernet x Maréchal Foch	1'401
	Cal 1-28	800
	Chardonnay	40'110
	Completer	27'653
	Dakapo	1'302
	Diolinoir	740
	Dornfelder	2'726
	Freisamer	8'125
	Gamaret	1'973
	Gewürztraminer	1'596
	Grauburgunder	38'347
	Kerner	410
	Léon Millot	1'800
	Léon Millot x Maréchal Foch	647
	Malbec	620
	Mara (RAC 3022, C41)	420
	Merlot	11'191
	Rheinriesling	1'450
	Riesling-Silvaner	75'503
	Sauvignon blanc	16'817
	Sauvignon Soyhières	2'000
	Seyval blanc	2'100
	Syrah	3'083
	Weissburgunder	42'907
	Total bestockte Fläche	980'063
	Unbestockte Fläche	323

Trimmis	Rebsorte	m²
	Blauburgunder	123'661
	Cabernet Cubin	1'089
	Cabernet Dorio	2'330
	Cabernet Dorsa	5'992
	Cabernet Jura	386
	Chardonnay	3'124
	Dakapo	300
	Diolinoir	7'303
	Gamaret	1'380
	Grauburgunder	4'000
	Merlot	1'606
	Regent	1'385
	Riesling-Silvaner	6'523
	Sauvignon blanc	13'222
	Weissburgunder	2'800
	Zweigelt	3'848
	Total bestockte Fläche	178'949

Zizers	Rebsorte	m²
	Blauburgunder	298'795
	Cabernet Dorsa	1'725
	Cabernet Sauvignon	1'500
	Chardonnay	13'187
	Dakapo	1'504
	Diolinoir	3'426
	Dornfelder	2'248
	Gewürztraminer	1'462
	Grauburgunder	2'774
	Merlot	5'961
	Riesling-Silvaner	39'295
	Sauvignon blanc	15'258
	Syrah	2'490
	Weissburgunder	4'073
	Zweigelt	625
	Total bestockte Fläche	394'323

Verwertung der Traubenernte 2014

Verwertung	kg Trauben
Eigenproduktion	1'707'648
Traubenkauf	1'203'053
Lohnkelterung	57'825
Total	2'968'526



Betriebsgrössen 2014

Bewirtschaftete Rebfläche (ha)	Anzahl Bewirtschafter	Gesamtfläche (ha)	Anteil an der Gesamtfläche (%)
< 0,2	119	13.2	3.1
0,2 - 0,5	88	27.5	6.5
0,5 - 1	31	22.7	5.4
1 - 2	29	41.9	9.9
2 - 3	29	71.8	17.0
3 - 4	13	44.5	10.5
4 - 5	16	71.0	16.8
5 - 10	16	97.3	23.0
>10	2	33.0	7.8
Total	343	422.9	100.0

Anzahl Bewirtschafter pro Rebgemeinde 2014

Rebgemeinde	Anzahl Bewirtschafter
Fläsch	39
Maienfeld	114
Jenins	97
Malans	92
Igis	1
Zizers	46
Trimmis	19
Chur	2
Felsberg	2
Domat/Ems	1
Bonaduz	2
Total	415

343 Bewirtschafter pflegen 423 ha Reben, 72 davon sind in mehr als einer Rebgemeinde tätig. Deshalb ergibt sich beim Total der Bewirtschafter nach Gemeinden die Zahl 415.

Traubenpreise 1990 bis 2014 (CHF pro kg)

Jahr	Riesling-Silvaner	Blauburgunder
1990	3.80	4.80
1991	3.80	4.80
1992	3.80	4.80
1993	3.80	4.80
1994	3.80	4.80
1995	3.80	4.80
1996	4.00	4.80
1997	4.00	5.00
1998	4.00	5.00
1999	4.00	5.00
2000	4.00	5.00
2001	4.00	5.00
2002	4.00	5.00
2003	4.00	5.00
2004	4.00	5.00
2005	4.00	5.00
2006	4.00	5.00
2007	4.00	5.00
2008	4.00	5.20
2009	4.00	5.20
2010	4.00	5.20
2011	4.00	5.20
2012	4.00	5.20
2013	4.00	5.20
2014	4.00	5.20

Bezahlungssysteme Riesling-Silvaner und Blauburgunder

Mittelgradationen: Sie betragen beim Riesling-Silvaner 77 Grad Oechsle und beim Blauburgunder 97 °Oe.

Bezahlungssystem: Es gilt ein generelles Preisband von 5 °Oechsle beim Riesling-Silvaner und beim Blauburgunder. Die Abstufung bleibt unverändert. Zuschläge gibt es beim Riesling-Silvaner bis maximal 85 Grad Oechsle und beim Blauburgunder bis 103 °Oe. Die Abzüge hingegen sind nicht begrenzt.

Riesling-Silvaner	
Grad Oechsle	Traubenpreis
85 und höher	+ 20 %
84	+ 15 %
83	+ 10 %
82	+ 6 %
81	+ 3 %
80	+ 1 %
79	CHF 4.00
78	CHF 4.00
77	CHF 4.00
76	CHF 4.00
75	CHF 4.00
74	- 1 %
73	- 3 %
72	- 6 %
71	- 10 %
70	- 15 %
69	Kategorie Landwein

Blauburgunder	
Grad Oechsle	Traubenpreis
103 und höher	+ 10 %
102	+ 6 %
101	+ 3 %
100	+ 1 %
99	CHF 5.20
98	CHF 5.20
97	CHF 5.20
96	CHF 5.20
95	CHF 5.20
94	- 1 %
93	- 3 %
92	- 6 %
91	- 10 %
90	- 15 %
89	- 20 %
88	- 25 %
5 % mehr Abzug pro Oechslegrad	

Produzenten- und Verwerterbeitrag

Der Produzentenbeitrag beträgt 10 Rp./kg Trauben und der Verwerterbeitrag 5 Rp./kg.

Höchstmengen 1993 bis 2007 (g/m²)

Jahr	Blauburgunder	Riesling-Silvaner	Übrige Sorten
1993	900	1'100	900
1994	1'000	1'200	1'000
1995	1'000	1'200	1'000
1996	1'000	1'200	1'000
1997	1'000	1'200	1'000
1998	1'000	1'200	1'000
1999	1'100	1'300	1'100
2000	1'100	1'300	1'100
2001	900	1'100	900
2002	900	1'100	900
2003	900	1'100	900
2004	900	1'100	900
2005	900	1'100	900
2006	900	1'100	900
2007	900	1'100	900

Die Mengengrenzung gilt seit 1993.

Höchstmengen und Mindestgradationen 2008 bis 2010

AOC Weine	Höchstmenge	Mindestgradation
Blauburgunder	900 g/m ²	80° Oe
Dakapo, Deckrot, Dornfelder, Dunkelfelder	1'200 g/m ²	70° Oe
Riesling-Silvaner	1'200 g/m ²	70° Oe
Übrige Sorten	900 g/m ²	70° Oe

Höchstmengen und Mindestgradationen 2011 und 2012

AOC Weine	Höchstmenge	Mindestgradation
Blauburgunder	900 g/m ²	80° Oe
Cabernet Mitos, Dakapo, Deckrot, Dornfelder, Dunkelfelder	1'200 g/m ²	70° Oe
Riesling-Silvaner	1'200 g/m ²	70° Oe
Übrige weisse und rote Sorten	1'000 g/m ²	70° Oe

Höchstmengen und Mindestgradationen 2013

AOC Weissweine	Höchstmenge	Mindestgradation
Riesling-Silvaner	1'200 g/m ²	70 °Oe
Chardonnay, Grauburgunder, Sauvignon blanc, Weissburgunder	1'000 g/m ²	70 °Oe
Übrige weisse Sorten*	1'300 g/m ²	70 °Oe

AOC Rotweine	Höchstmenge	Mindestgradation
Blauburgunder	900 g/m ²	80 °Oe
Cabernet Mitos, Dakapo, Deckrot, Dorn- felder, Dunkelfelder*	1'200 g/m ²	70 °Oe
Übrige rote Sorten	1'100 g/m ²	70 °Oe

*Keine Toleranzmenge!

Höchstmengen und Mindestgradationen 2014

AOC Weissweine	Höchstmenge	Mindestgradation
Riesling-Silvaner	1'200 g/m ²	70 °Oe
Chardonnay, Grauburgunder, Sauvignon blanc, Weissburgunder	1'000 g/m ²	70 °Oe
Übrige weisse Sorten	1'200 g/m ²	70 °Oe

AOC Rotweine	Höchstmenge	Mindestgradation
Blauburgunder	900 g/m ²	80 °Oe
Cabernet Mitos, Dakapo, Deckrot, Dornfelder, Dunkelfelder*	1'200 g/m ²	70 °Oe
Übrige rote Sorten	1'100 g/m ²	70 °Oe

*Keine Toleranzmenge!

Landweine	Höchstmenge	Mindestgradation
Weisse Gewächse	1,8 kg/m ²	59° Oe
Rote Gewächse	1,6 kg/m ²	62° Oe

Tafelweine	Höchstmenge	Mindestgradation
Weisse Gewächse	keine	55° Oe
Rote Gewächse	keine	59° Oe

Für Neuanlagen im ersten Standjahr gibt es kein Kontingent. Junganlagen im zweiten Standjahr erhalten ein Kontingent von 200 g/m²; ab drittem Standjahr wird das volle Kontingent angerechnet.

Der Branchenverband graubünden WEIN legt die Höchstmengen für AOC-Weine fest. Für die Anforderungen an die Land- und Tafelweine hingegen ist der Bund gemäss Art. 22 der Weinverordnung (SR 916.140) zuständig.

Rebstadien Blauburgunder

im Rebberg des Plantahofs „Markstaller“, Distanzversuch 2'260 m², Malans

Stadium	2004	2005	2006	2007	2008	2009	2010	2011	2012	2013	2014
Schwellende Knospe	27.3.	31.3.	18.4.	2.4.	7.4.	10.4.	15.4.	30.3.	28.3.	17.4.	20.3.
Grünpunktstadium	19.4.	24.4.	1.5.	13.4.	25.4.	18.4.	23.4.	4.4.	10.4.	24.4.	2.4.
Sichtbarwerden der Blätter	22.4.	30.4.	4.5.	15.4.	30.4.	27.4.	27.4.	12.4.	29.4.	2.5.	10.4.
Sichtbarwerden der Gescheine	28.4.	2.5.	7.5.	18.4.	8.5.	4.5.	4.5.	24.4.	4.5.	13.5.	25.4.
Beginn Blüte	17.6.	13.6.	16.6.	23.5.	5.6.	26.5.	16.6.	27.5.	7.6.	19.6.	7.6.
Ende Blüte	27.6.	22.6.	26.6.	1.6.	16.6.	8.6.	28.6.	4.6.	16.6.	23.6.	12.6.
Erste verfärbte Beeren	20.8.	18.8.	16.8.	2.8.	16.8.	13.8.	23.8.	1.8.	15.8.	26.8.	12.8.
Erste blaue Trauben	6.9.	29.8.	25.8.	14.8.	26.8.	20.8.	29.8.	10.8.	25.8.	6.9.	23.8.
Beginn Hauptlese	25.10.	17.10.	3.10.	5.10.	21.10.	5.10.	28.10.	3.10.	17.10.	22.10.	14.10.
°Oechsle	100	104	98	98	104	102	98	101	97	100	102
Ertrag g/m ²	775	570	750	552	619	668	789	804	533	502	432

Wetterdaten 2014

Niederschläge verschiedener Wetterstationen (mm)

Monat	Fläsch	Maienfeld	Jenins	Malans	Zizers
Januar	48	53	59	70	41
Februar	45	44	55	64	41
März	53	40	53	57	9
April	53	45	40	43	24
Mai	92	77	87	80	57
Juni	112	97	119	111	95
Juli	149	154	194	188	111
August	107	96	151	116	107
September	75	73	88	72	58
Oktober	131	126	132	111	75
November	90	81	92	90	88
Total Jan. bis Nov.	955	886	1'070	1'002	706
Total Mai bis Okt.	666	624	772	678	502

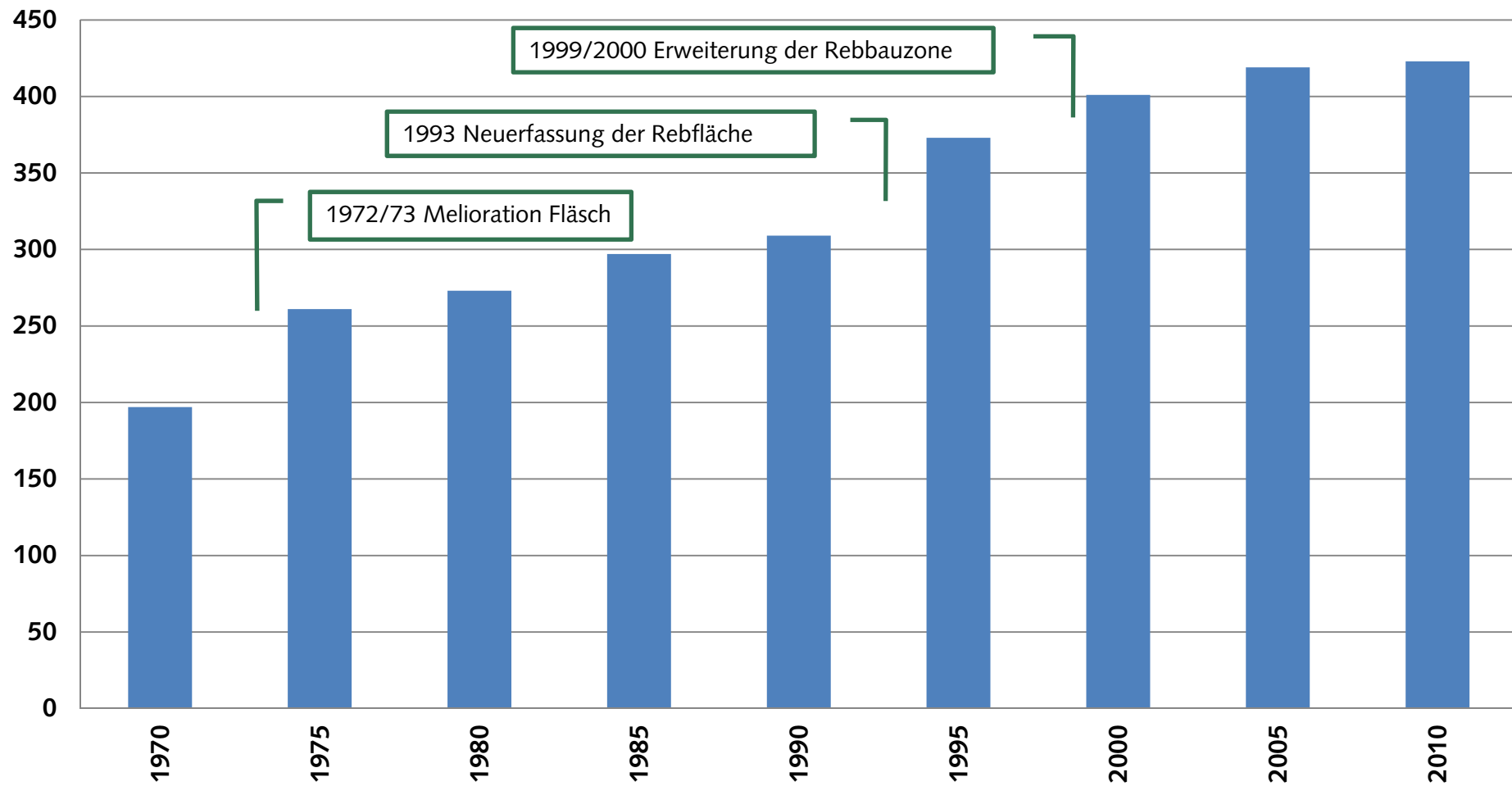
Durchschnittstemperaturen verschiedener Wetterstationen (°C)

Monat	Fläsch	Maienfeld	Jenins	Malans	Zizers
Januar	5.4	4.2	4.4	4.4	4.2
Februar	6.5	5.3	5.6	5.6	5.4
März	9.2	7.9	8.0	8.2	7.9
April	12.5	11.4	11.5	11.7	11.5
Mai	13.8	13.0	13.1	13.3	13.2
Juni	18.6	18.0	18.0	18.1	18.2
Juli	18.7	18.0	18.1	18.4	18.2
August	17.1	16.5	16.5	16.8	16.6
September	16.2	15.4	15.4	15.7	15.3
Oktober	13.8	12.9	12.7	13.0	12.6
November	9.7	8.8	9.0	9.3	9.0

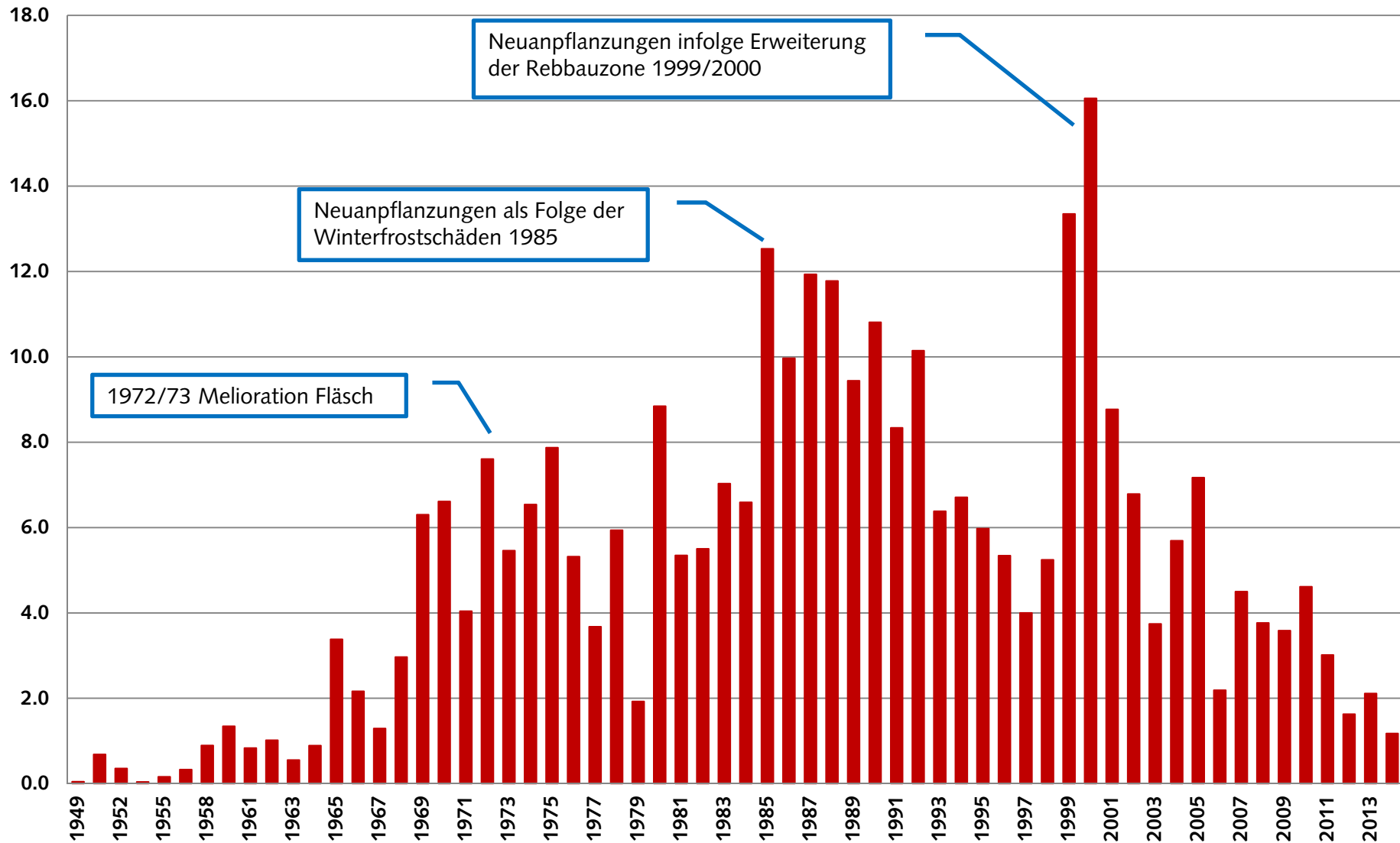
Niederschläge in Landquart (mm)

Monat/Jahr	2004	2005	2006	2007	2008	2009	2010	2011	2012	2013	2014	1985/ 2013	2014 in % von 1985/2013
Januar	138	86	45	93	68	34	31	40	159	74	53	64	83%
Februar	51	70	36	40	21	69	25	38	40	50	59	70	84%
März	50	39	74	85	102	105	67	36	29	23	54	85	63%
April	37	51	74	9	156	34	33	20	65	47	39	68	57%
Mai	72	90	121	105	39	35	165	94	46	120	79	82	96%
Juni	129	67	62	132	49	107	66	131	178	202	100	114	88%
Juli	87	101	60	147	197	152	148	147	122	52	151	120	126%
August	140	213	158	155	135	99	224	120	204	94	113	134	84%
September	73	19	75	92	137	32	101	99	100	114	68	85	80%
Oktober	77	26	60	15	107	66	41	139	137	128	101	71	142%
November	35	17	44	117	103	131	82	0	95	101	88	87	101%
Dezember	44	92	68	67	104	63	54	227	123	52		82	
Total	933	871	877	1'057	1'218	927	1'037	1'091	1'298	1'057		1'062	
Mai bis Okt.	578	516	536	646	664	491	745	730	787	710	612	606	101%

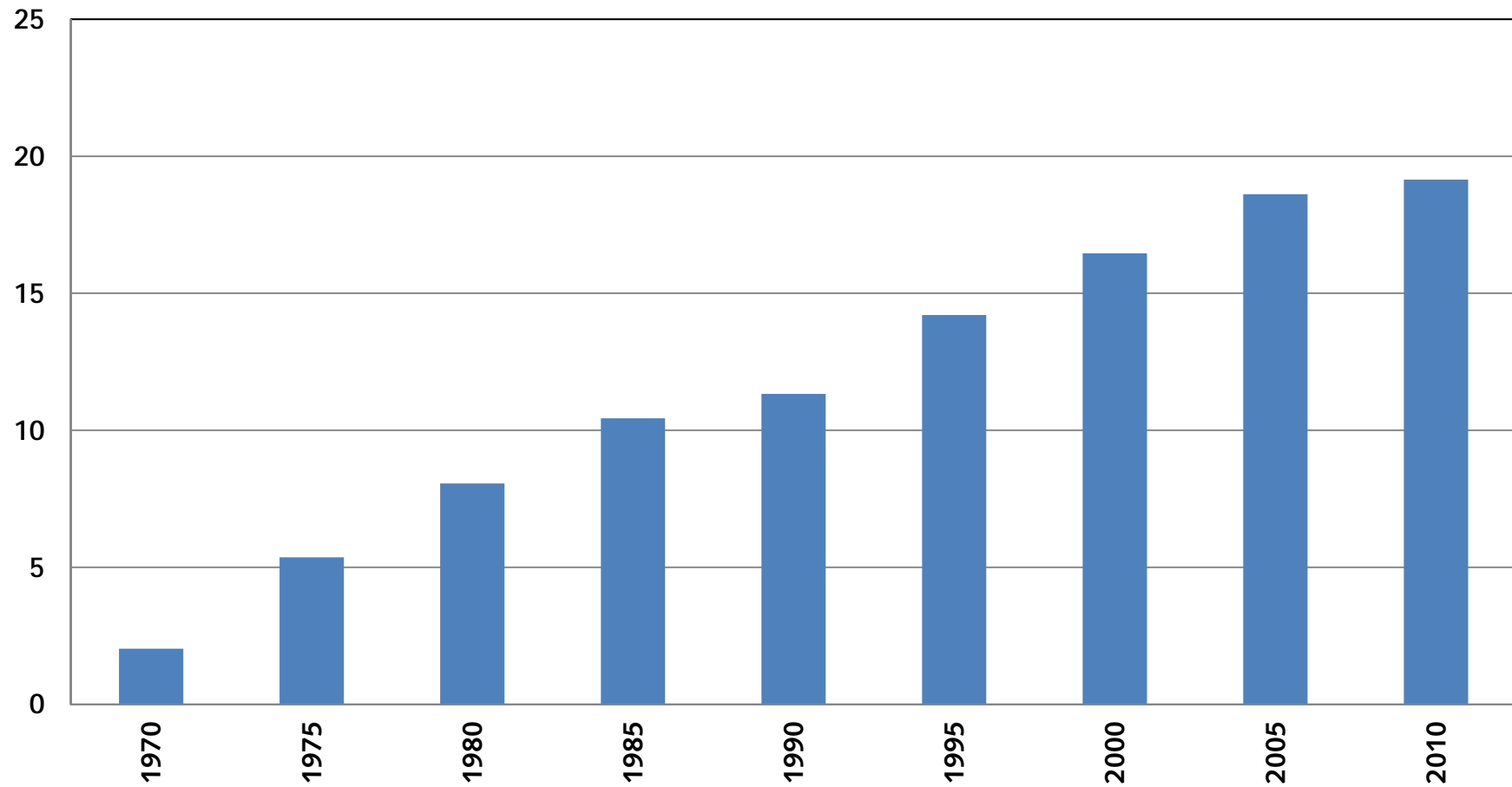
Rebfläche in Graubünden 1970 bis 2010 (in ha)



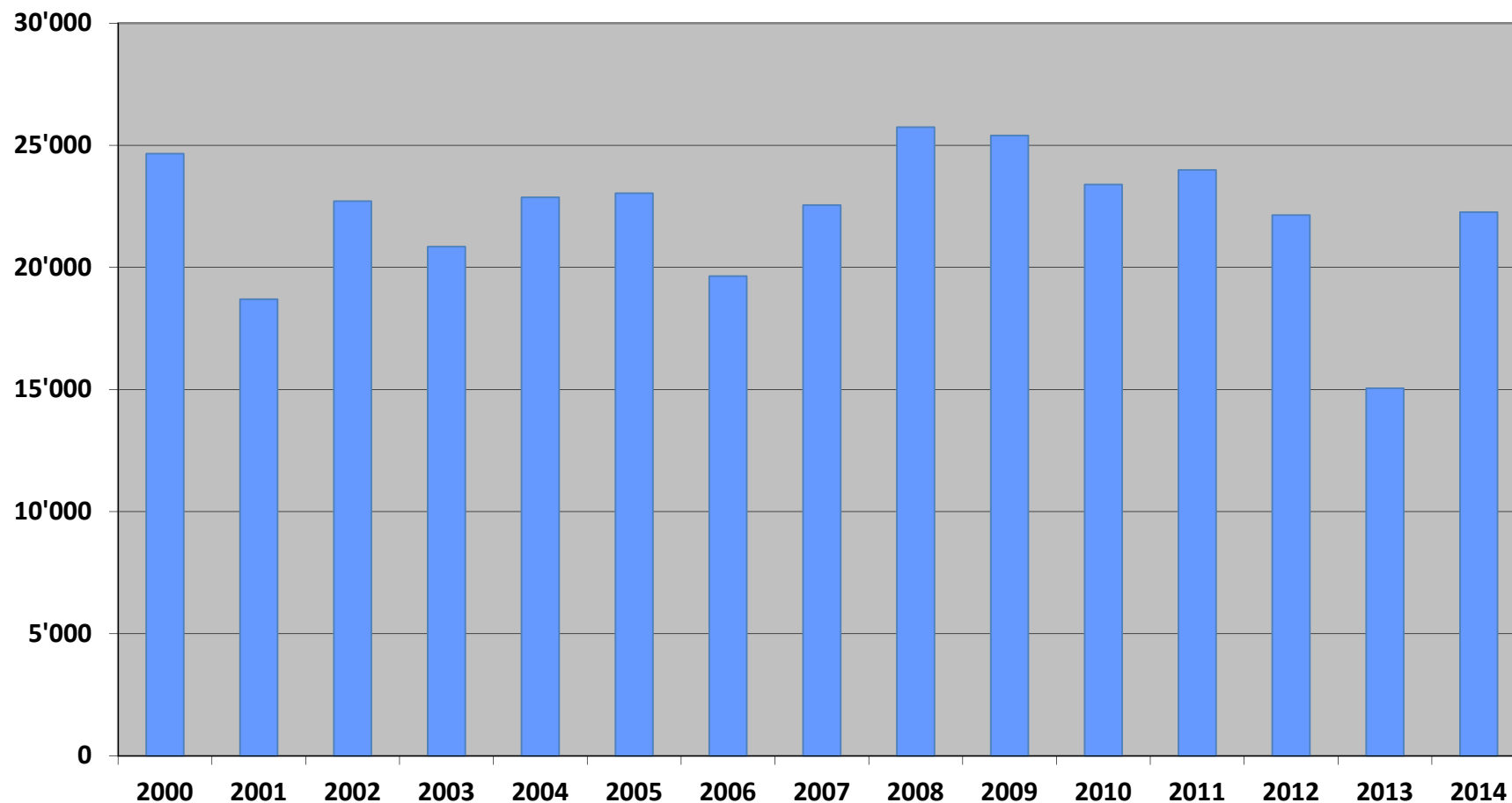
Blauburgunder: Flächen nach Pflanzjahren (ha)



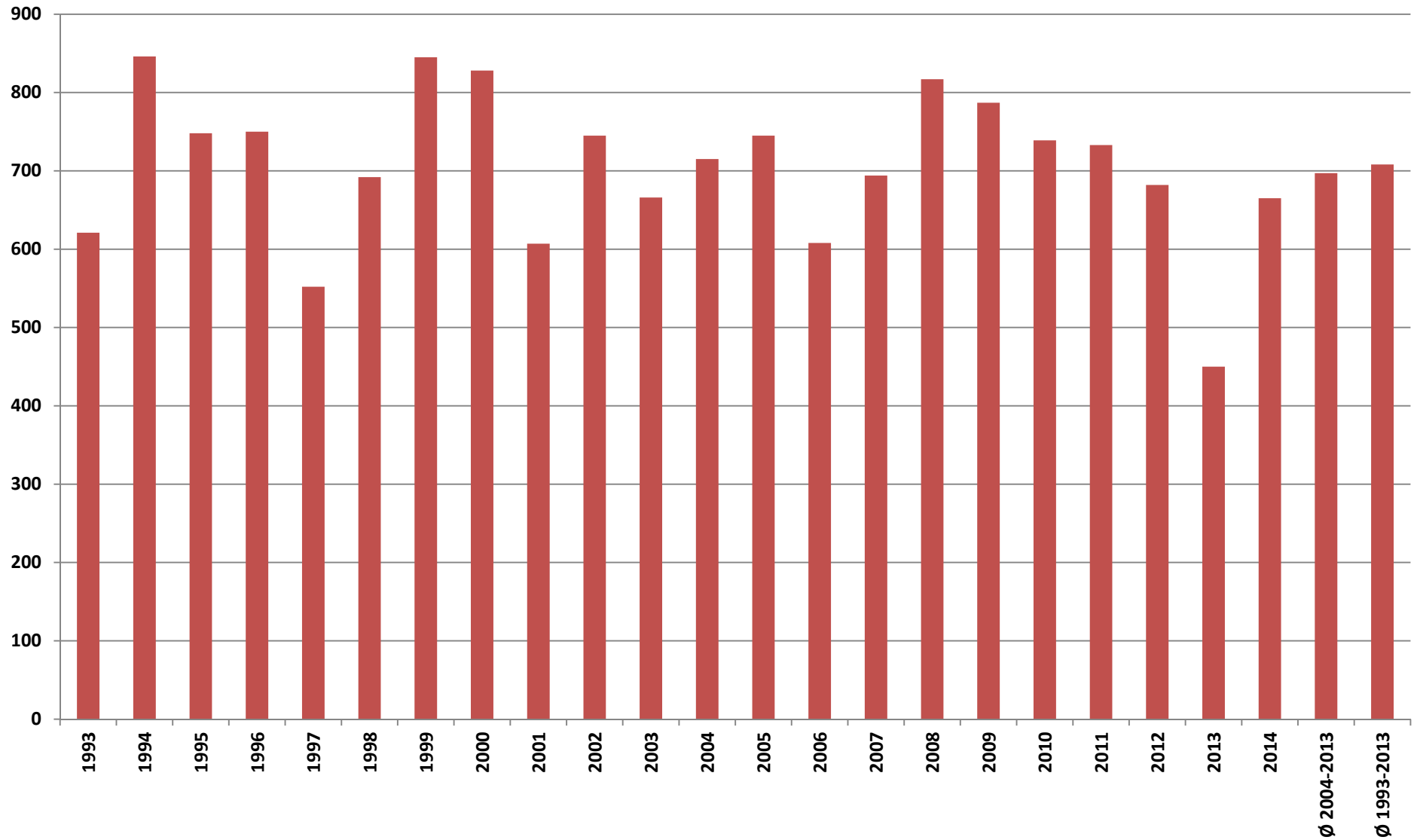
Anteil weisser Traubensorten in Graubünden seit 1970 in %



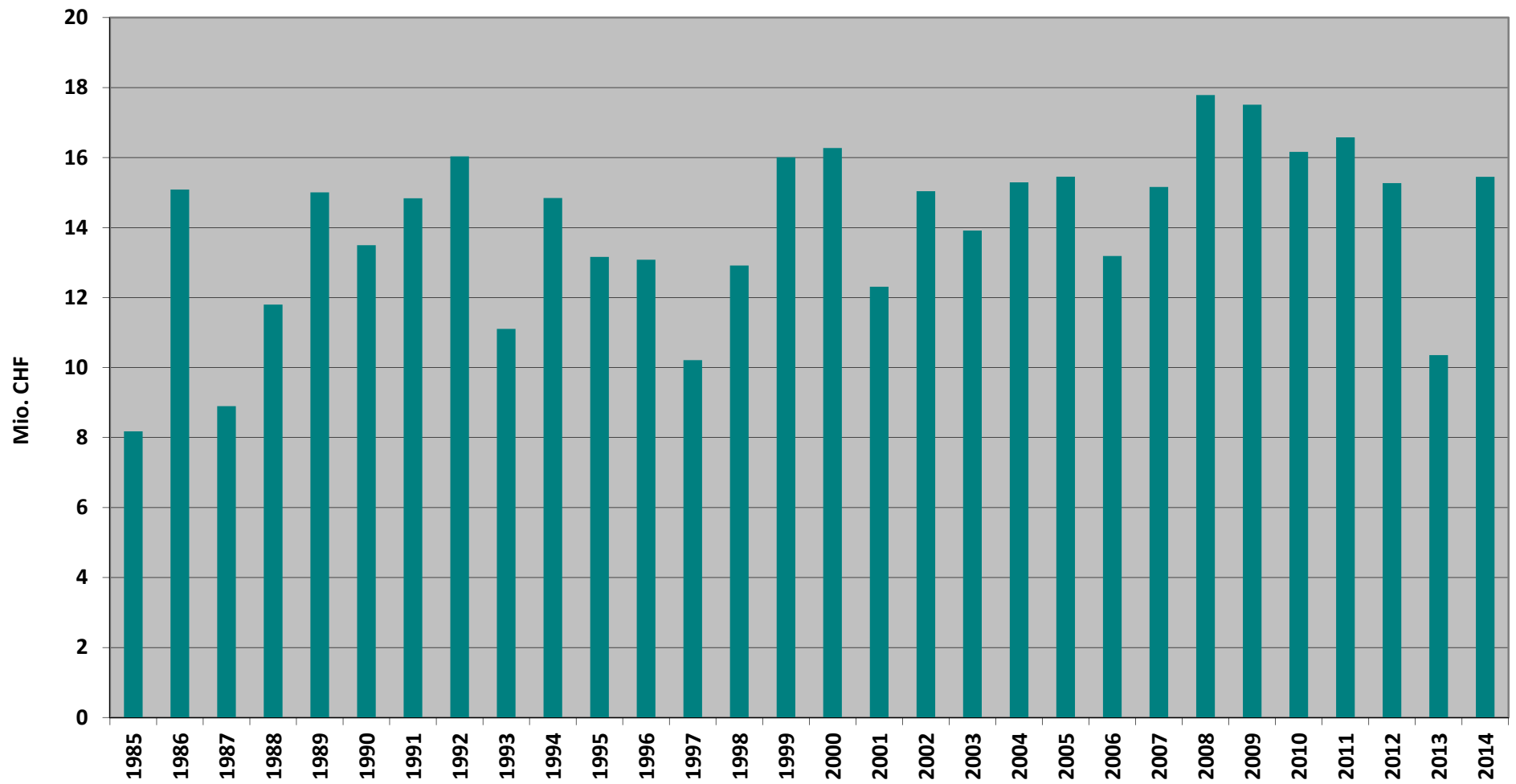
Weinernten 2000 bis 2014 im Bündner Rheintal (hl)



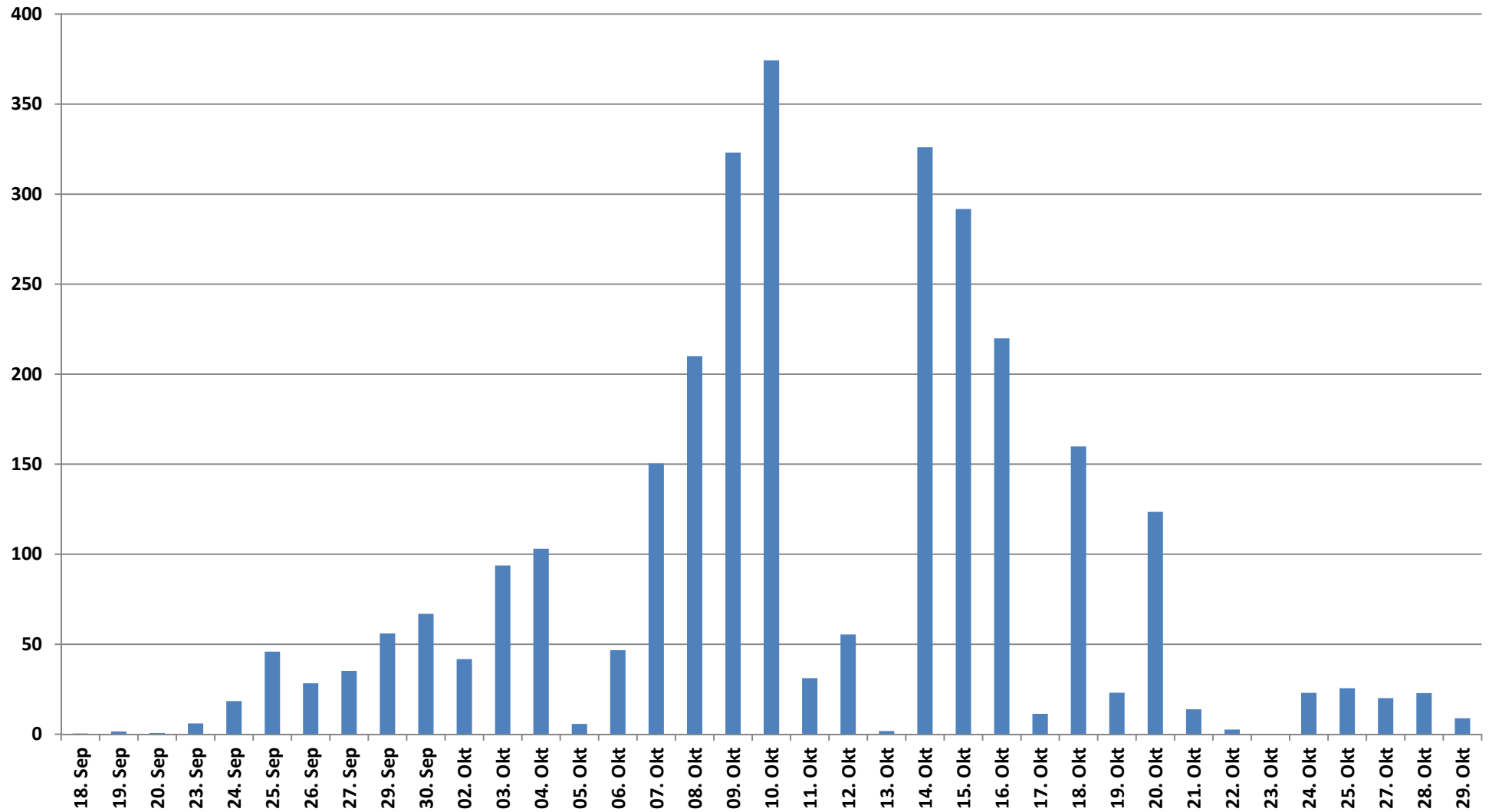
Durchschnittserträge beim Blauburgunder 1993-2014 (g/m²)



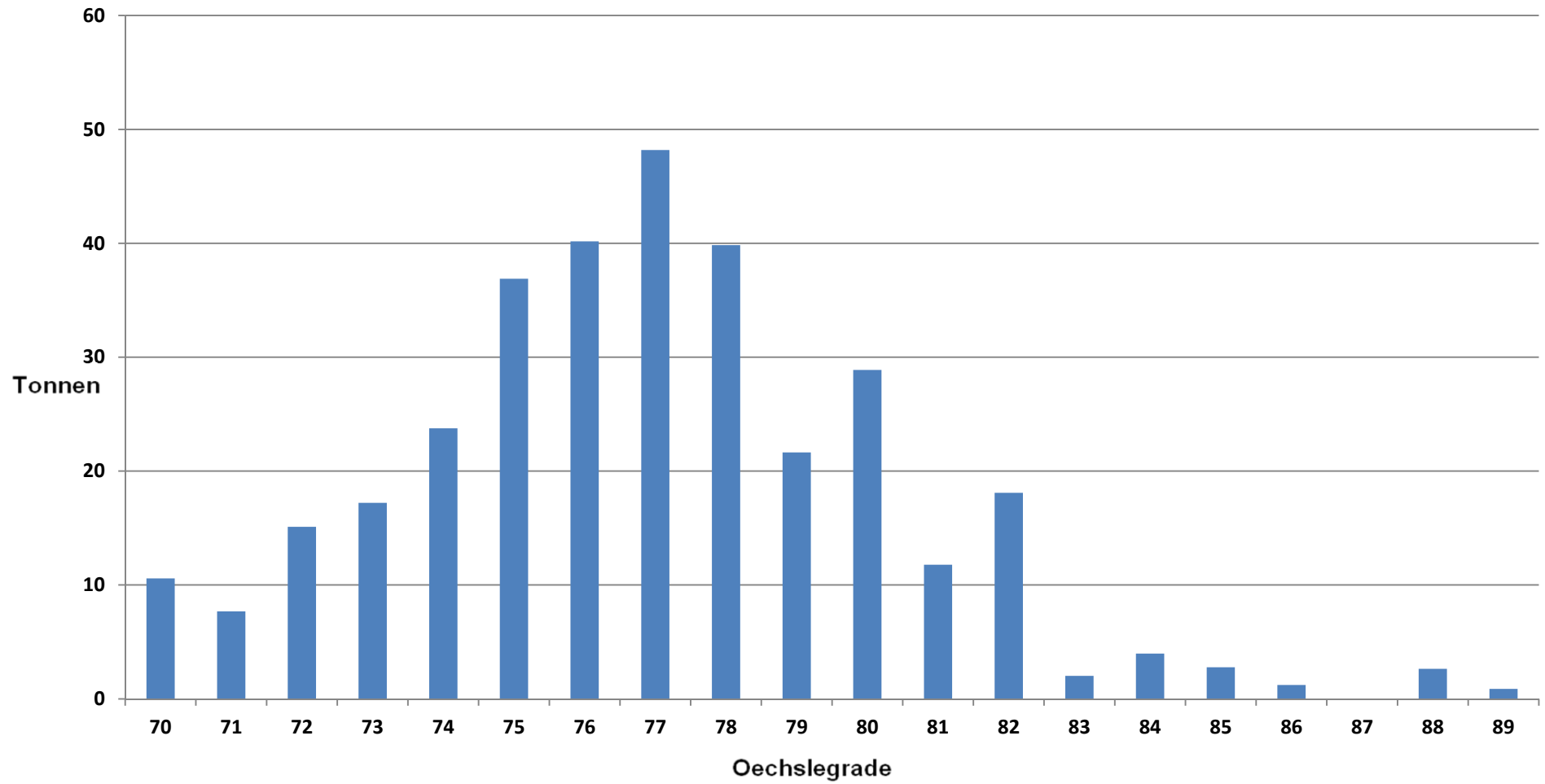
Rohhertrag im Bündner Weinbau 1985 bis 2014 (in Mio. CHF)



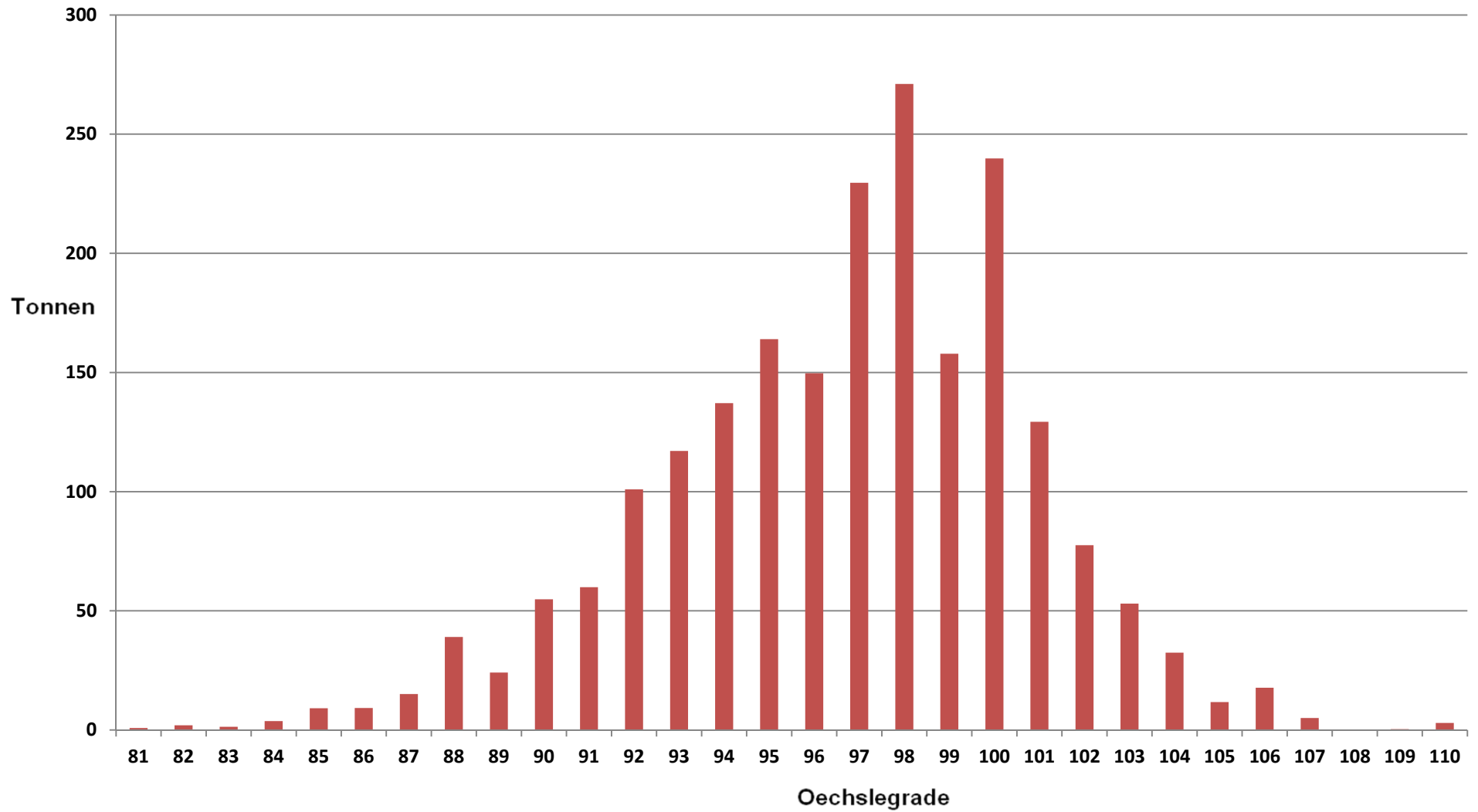
Erntemengen Weinlese 2014 in Tonnen pro Tag



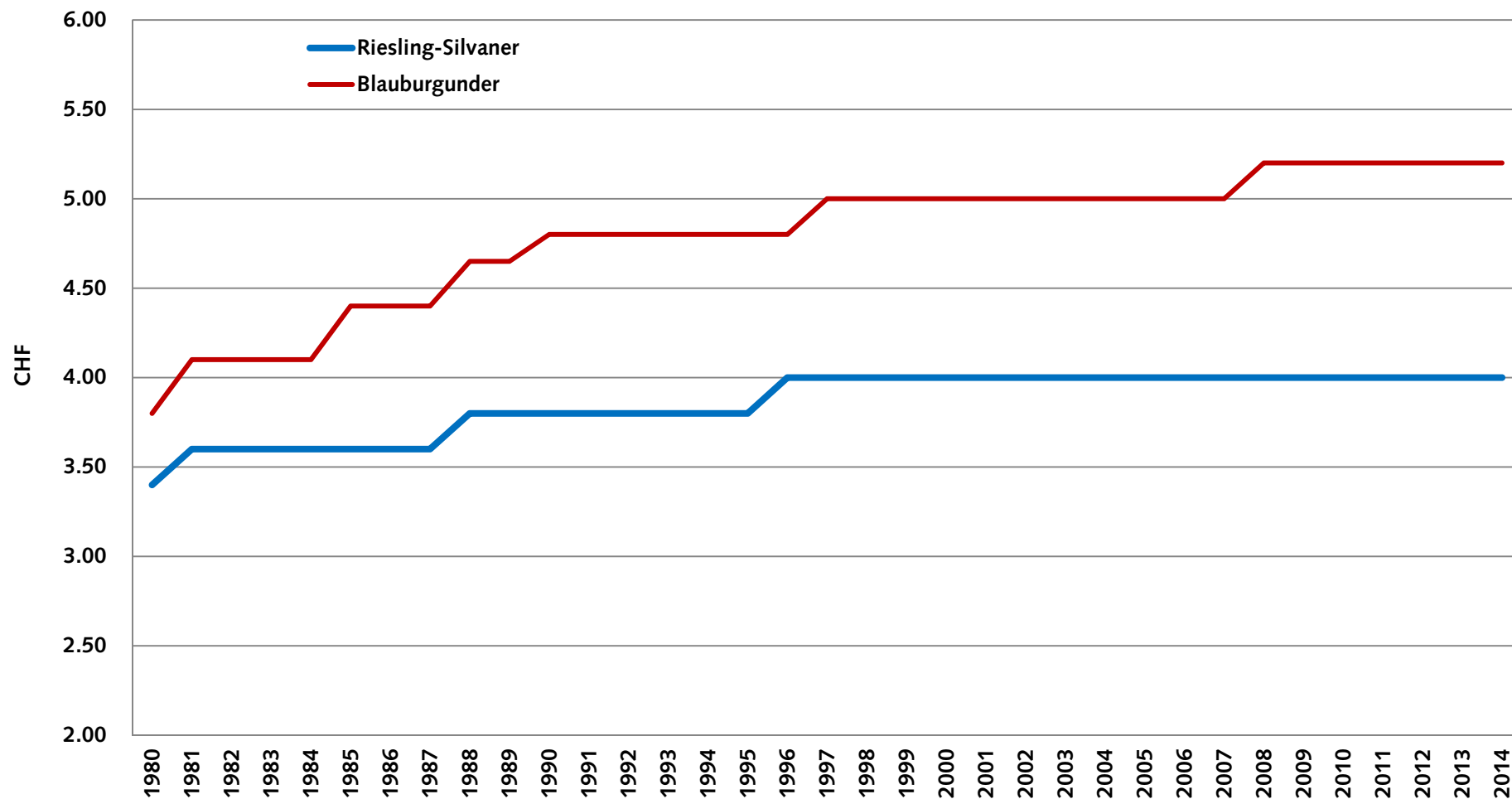
Riesling-Silvaner 2014: Erntemengen in Tonnen bei verschiedenen Oechslegraden



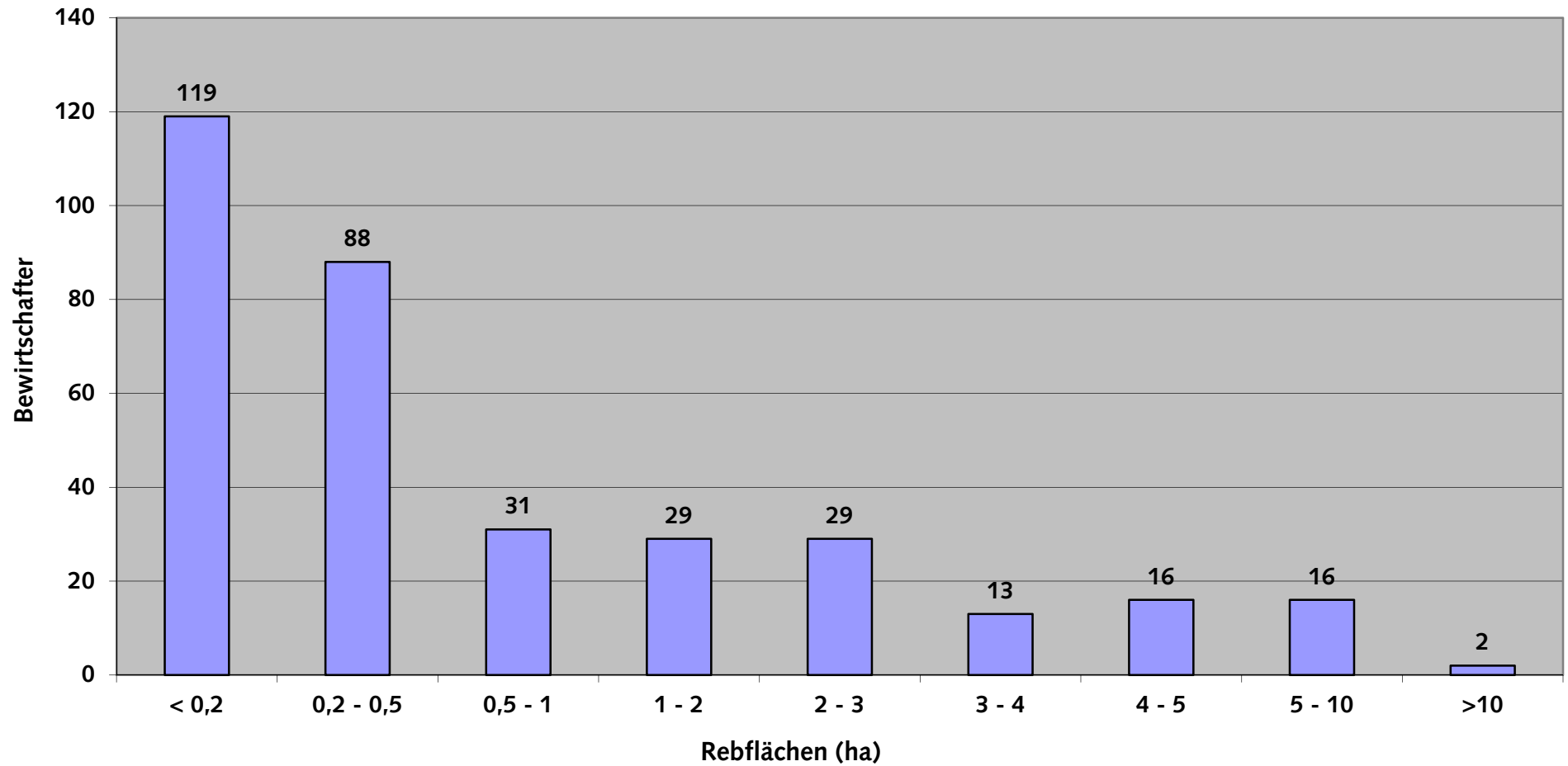
Blauburgunder 2014: Erntemengen in Tonnen bei verschiedenen Oechslegraden



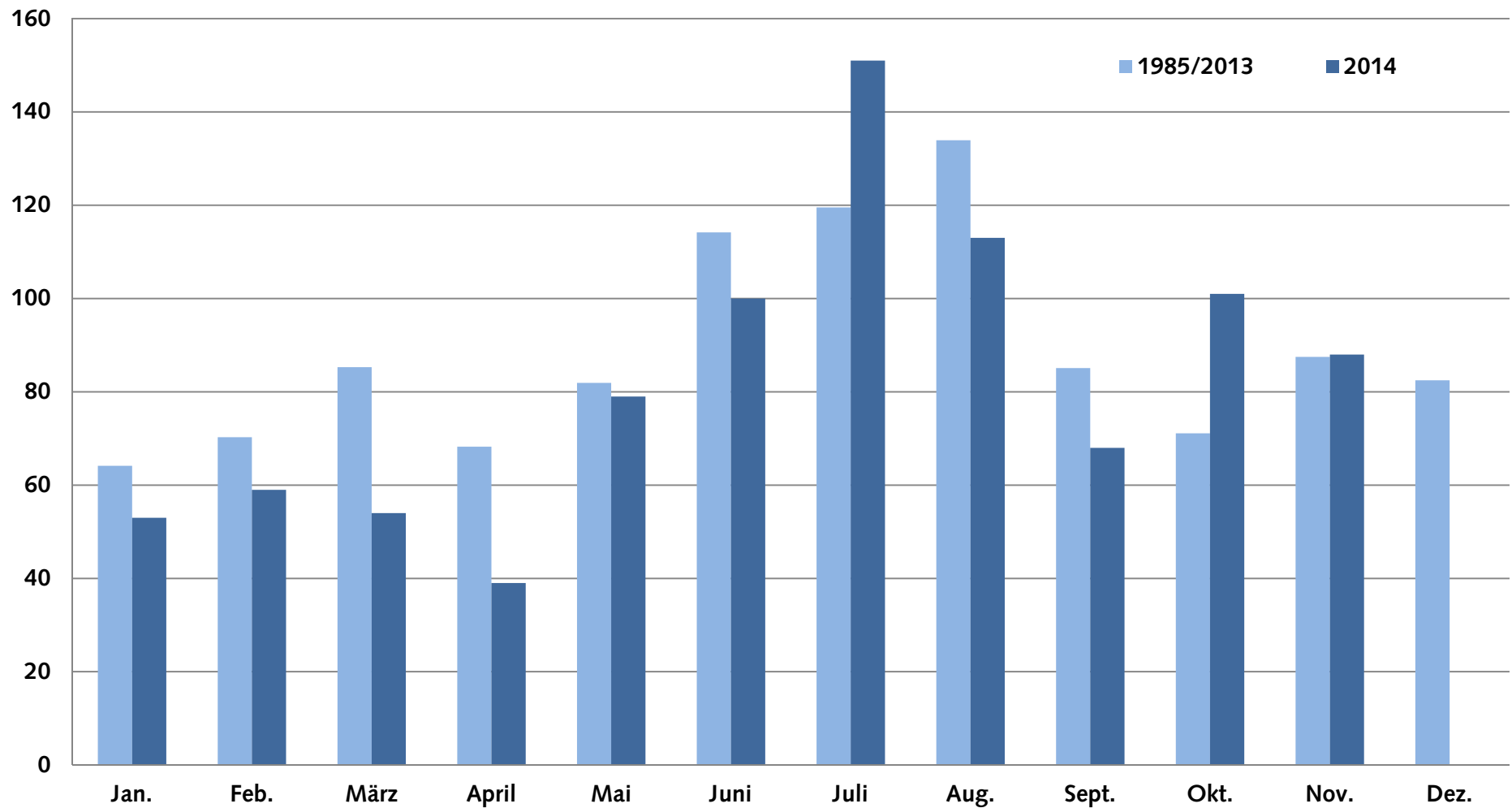
Traubenpreise 1980-2014



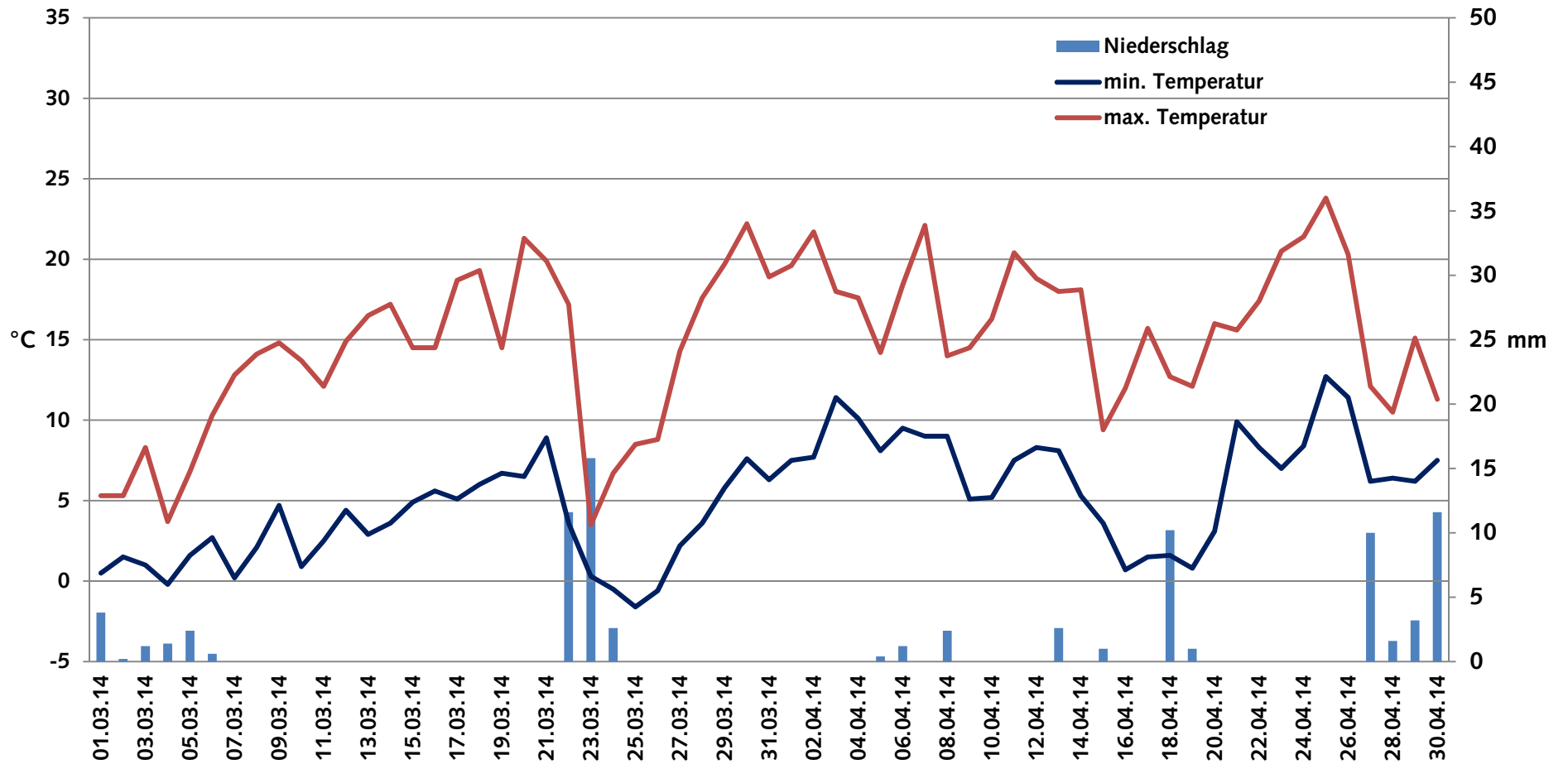
Betriebsgrößen 2014



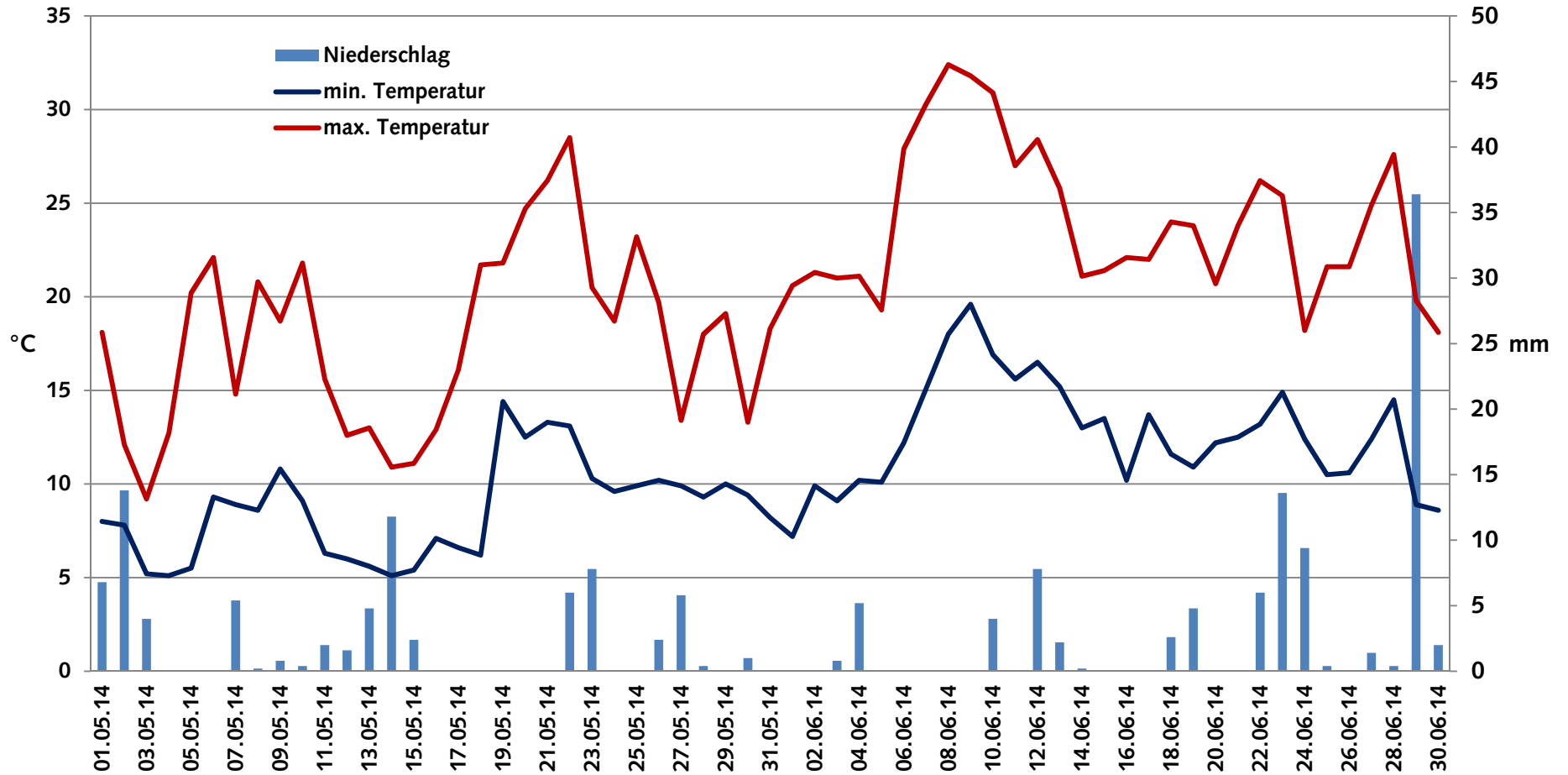
Vergleich Niederschläge am Plantahof 2014 und langjähriges Mittel (mm)



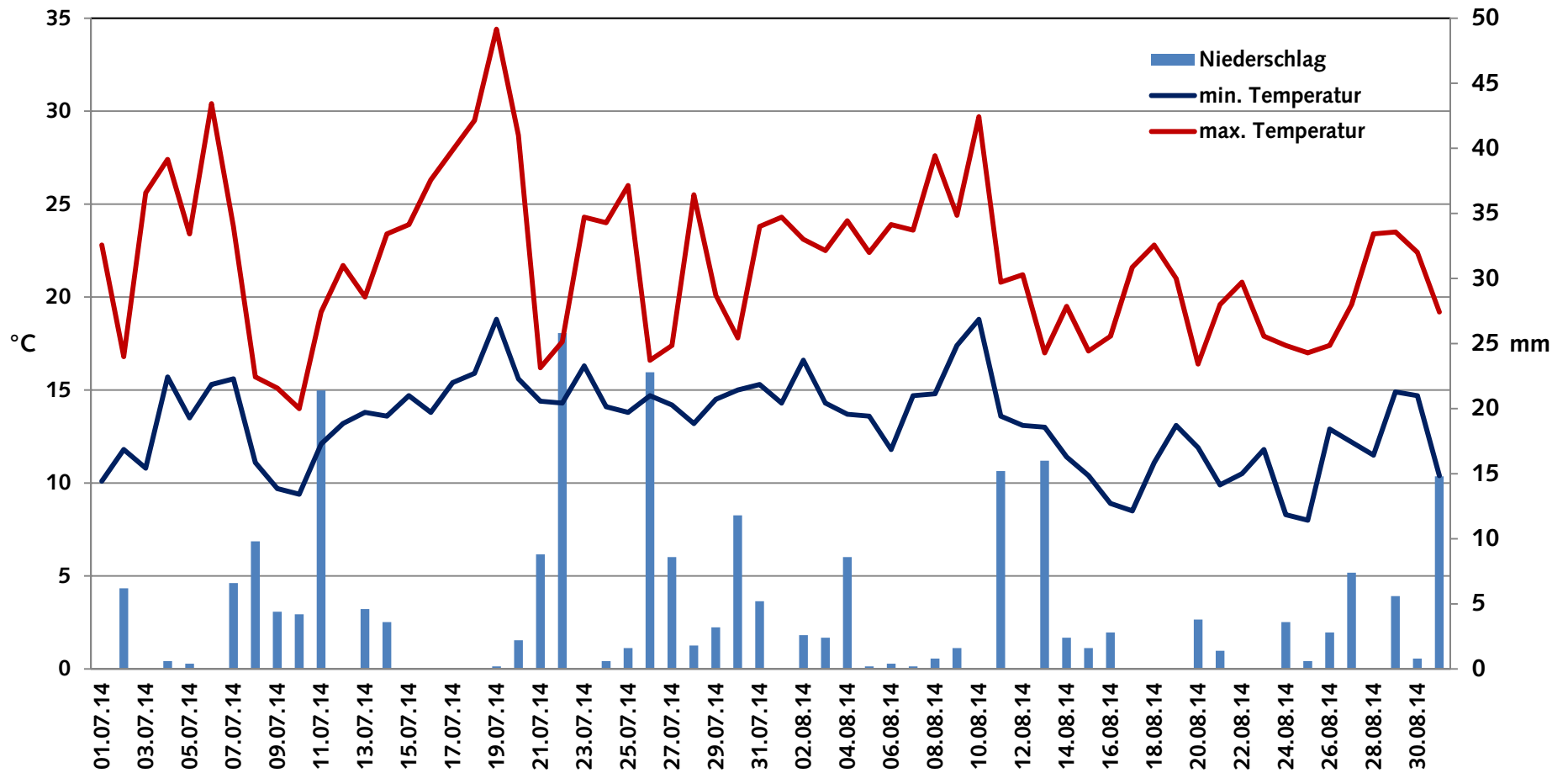
Temperaturen und Niederschläge in Maienfeld im März und April



Temperaturen und Niederschläge in Maienfeld im Mai und Juni



Temperaturen und Niederschläge in Maienfeld im Juli und August



Temperaturen und Niederschläge in Maienfeld im September und Oktober

