

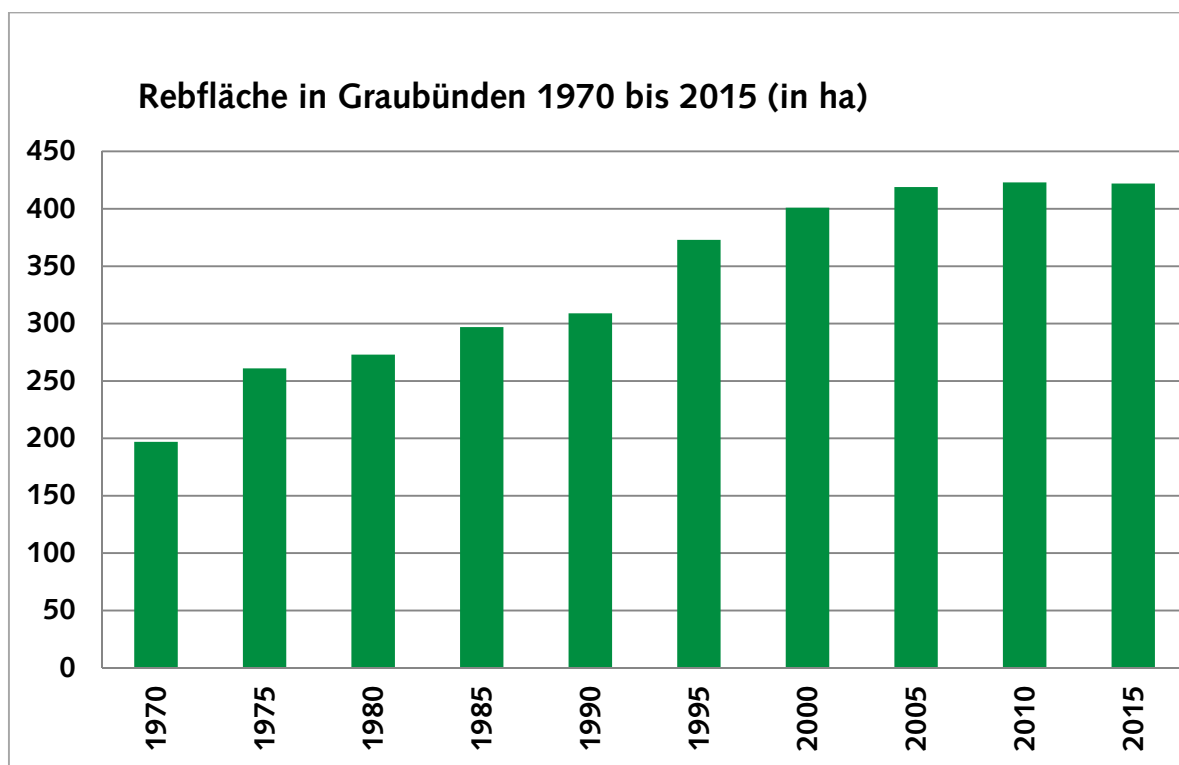
Rebbaustatistik 2015 im Bündner Rheintal

Inhaltsverzeichnis

Rebflächen 1970 bis 2015 (ha)	1
Weinernten 1990 bis 2015 (hl)	2
Mittelgradationen 1990 bis 2015 (°Oechsle).....	3
Weinlesedaten 2015 aller Sorten.....	4
Oechslegrade und Durchschnittserträge Riesling-Silvaner und Blauburgunder nach Gemeinden 2015	6
Weinlese 2015 nach Gemeinden.....	7
Rebflächen und Sortenspiegel 2015	14
Aufteilung nach Gewächsen	16
Bestockte Rebflächen nach Gemeinden 2015.....	16
Neupflanzungen 2015	17
Rebflächen nach Gemeinden und Sorten 2015 (m ²).....	18
Verwertung der Traubenernte 2015.....	24
Betriebsgrößen 2015.....	25
Anzahl Bewirtschafter pro Rebgemeinde 2015.....	25
Traubenpreise 1990 bis 2015 (CHF pro kg).....	26
Bezahlungssysteme Riesling-Silvaner und Blauburgunder	27
Produzenten- und Verwerterbeitrag.....	27
Höchstmengen 1993 bis 2007 (g/m ²).....	28
Höchstmengen 2008 bis 2010	28
Höchstmengen 2011 und 2012	29
Höchstmengen 2013 bis 2015 (g/m ²).....	29
Rebstadien Blauburgunder	30
Wetterdaten 2015	31
Niederschläge in Landquart (mm)	32
Grafiken	33

Rebflächen 1970 bis 2015 (ha)

Jahr	Rot (ha)	Weiss (ha)	Total (ha)	Anteil Fläche weisser Sorten (%)
1970	193	4	197	2
1975	247	14	261	5
1980	251	22	273	8
1985	266	31	297	10
1990	274	35	309	11
1995	320	53	373	14
2000	335	66	401	16
2005	341	78	419	19
2010	342	81	423	19
2015	330	92	422	22



1972/73 Melioration Fläsch
 1993 Neuerfassung der Rebfläche
 1999/2000 Erweiterung der Rebbauzone

Weinernten 1990 bis 2015 (hl)

Jahr	rot	weiss	Total
1990	18'265	3'466	21'731
1991	20'255	3'512	23'767
1992	21'728	4'020	25'748
1993	15'114	2'490	17'604
1994	20'466	3'186	23'652
1995	17'950	2'901	20'851
1996	17'719	2'877	20'596
1997	12'982	2'521	15'503
1998	16'299	3'362	19'661
1999	20'312	4'056	24'368
2000	20'746	3'912	24'658
2001	15'355	3'341	18'696
2002	18'972	3'740	22'712
2003	17'026	3'825	20'851
2004	18'285	4'581	22'866
2005	18'893	4'143	23'036
2006	15'475	4'169	19'644
2007	17'751	4'800	22'551
2008	20'772	4'967	25'739
2009	20'078	5'322	25'400
2010	18'728	4'664	23'392
2011	18'693	5'293	23'986
2012	17'256	4'884	22'140
2013	11'436	3'614	15'050
2014	16'698	5'566	22'264
2015	16'238	4'901	21'139

Mittel 1990/1999	18'109	3'239	21'348
Mittel 2000/2009	18'335	4'280	22'615
Mittel 2005/2014	17'578	4'742	22'320
2015 im Vergleich zu 2005/2014	92%	103%	95%

Umrechnungsfaktor kg Trauben zu Liter Wein: **0.75**

Mittelgradationen 1990 bis 2015 (°Oechsle)

Jahr	Riesling-Silvaner	Blauburgunder
1990	80	97
1991	76	86
1992	80	93
1993	81	93
1994	78	93
1995	81	97
1996	81	89
1997	87	95
1998	80	95
1999	79	97
2000	82	98
2001	82	99
2002	80	94
2003	83	106
2004	78	98
2005	81	100
2006	83	100
2007	81	98
2008	80	100
2009	83	104
2010	80	94
2011	82	99
2012	81	98
2013	82	101
2014	77	97
2015	83	98

Mittel 1960/1969		86.3
Mittel 1970/1979	76.5	82.4
Mittel 1980/1989	75.6	87.6
Mittel 1990/1999	80.3	93.5
Mittel 2000/2009	81.3	99.7
Mittel 2005/2014	81.0	99.1

Weinlesedaten 2015 aller Sorten

Rebsorte	Fläche ha	Anzahl Proben	Ernte kg	g/m ²	Grad Oechsle
Acolon	0.074	1	187	252	92.0
Blauburgunder	313.133	2'973	2'054'973	656	97.9
Blaufränkisch / Lemberger	0.080	1	389	486	105.0
Cabernet Cubin	0.193	4	1'677	868	92.2
Cabernet Dorio	0.233	1	910	391	101.0
Cabernet Dorsa	1.392	11	9'380	674	97.4
Cabernet Jura	0.351	10	2'358	672	95.6
Cabernet Mitos	0.018	1	135	750	95.0
Cabernet Sauvignon	0.547	9	2'364	432	92.1
Cabernet x Maréchal Foch	0.079	1	309	391	85.0
Cal 1-28	0.100	2	347	347	95.5
Cal 1-36	0.021	1	220	1'048	88.0
Chardonnay	17.360	118	97'367	561	95.8
Completer	3.701	29	20'687	559	96.8
Dakapo	0.997	23	7'195	722	85.6
Deckrot	0.018	1	135	750	91.0
Diolinoir	1.993	14	14'031	704	100.3
Dornfelder	1.496	38	14'111	943	79.1
Dunkelfelder	0.202	2	1'623	803	86.7
Freisamer	0.813	5	9'168	1'128	99.4
Gamaret	0.620	4	4'231	682	95.2
Garanoir	0.169	1	1'689	1'001	88.0
Gewürztraminer	0.815	9	5'039	618	97.6
Grauburgunder	10.706	101	69'745	651	98.6
Kerner	0.292	4	1'580	540	93.6
Léon Millot	0.180	1	1'527	848	99.0
Léon Millot x Maréchal Foch	0.065	1	608	940	96.0
Malbec	0.575	5	2'763	481	93.7
Maréchal Foch	0.039	1	321	834	101.0
Merlot	3.527	30	18'916	536	98.5
Muscadet	0.054	1	612	1'133	83.0
Nebbiolo	0.091	1	565	624	90.0
Pinot Meunier	0.070	1	544	777	84.0
Räuschling	0.014	1	80	571	86.0

Rebsorte	Fläche ha	Anzahl Proben	Ernte kg	g/m ²	Grad Oechsle
Regent	0.139	1	563	406	88.0
Rheinriesling	0.942	4	5'776	613	90.4
Riesling-Silvaner	32.754	508	300'579	918	82.7
Sauvignon blanc	9.949	84	50'533	508	92.7
Sauvignon Soyhières	0.200	1	814	407	96.0
Scheurebe	0.661	4	4'262	645	87.3
Seyval blanc	0.210	2	1'331	634	88.0
St. Laurent	0.127	1	599	471	86.0
Syrah	1.828	12	11'275	617	92.1
Viognier	0.327	4	1'910	583	92.8
Weissburgunder	12.581	124	84'040	668	94.3
Zweigelt	1.735	11	11'147	643	93.4
Total	421.471	4'162	2'818'615	669	
davon rote Gewächse			2'165'092	656	
davon weisse Gewächse			653'523	715	

Ausbeute 75 %

interspezifisch rot

interspezifisch weiss

Durchschnittserträge

Oechslegrade und Durchschnittserträge Riesling-Silvaner und Blauburgunder nach Gemeinden 2015

Rebgemeinde	Riesling-Silvaner		Blauburgunder	
	°Oe	g/m ²	°Oe	g/m ²
Fläsch	83.0	864	97.6	582
Maienfeld	83.4	901	97.4	618
Jenins	83.2	1'037	97.1	738
Malans	82.1	915	98.8	665
Igis			96.6	578
Zizers	82.7	925	99.9	684
Trimmis	79.9	1'180	97.7	754
Chur	84.1	669	99.1	495
Felsberg	81.2	717	96.8	672
Domat/Ems			103.0	721
Bonaduz			100.0	448

Weinlese 2015 nach Gemeinden

Gemeinde Bonaduz

Rebsorte	Fläche, ha	Anzahl Proben	Ernte, kg	g/m ²	°Oe
Blauburgunder	0.067	1	300	448	100.0
Weissburgunder	0.300	1	884	295	100.0
Summe Bonaduz		2	1'184	323	

Gemeinde Chur

Rebsorte	Fläche, ha	Anzahl Proben	Ernte, kg	g/m ²	°Oe
Blauburgunder	5.995	24	29'669	495	99.1
Chardonnay	0.499	2	1'336	268	98.9
Completer	0.109	2	337	308	105.0
Grauburgunder	0.134	1	840	626	100.0
Riesling-Silvaner	0.069	2	464	669	84.1
Sauvignon blanc	0.210	1	954	455	90.0
Weissburgunder	0.372	1	480	129	96.0
Summe Chur		33	34'080	461	

Gemeinde Domat/Ems

Rebsorte	Fläche, ha	Anzahl Proben	Ernte, kg	g/m ²	°Oe
Blauburgunder	0.210	1	1'515	721	103.0
Summe Domat/Ems		1	1'515	721	

Gemeinde Felsberg

Rebsorte	Fläche, ha	Anzahl Proben	Ernte, kg	g/m ²	°Oe
Blauburgunder	2.626	45	17'654	672	96.8
Riesling-Silvaner	2.174	38	15'585	717	81.2
Sauvignon blanc	0.095	1	242	254	88.0
Summe Felsberg		84	33'481	684	

Gemeinde Fläsch

Rebsorte	Fläche, ha	Anzahl Proben	Ernte, kg	g/m ²	°Oe
Acolon	0.074	1	187	252	92.0
Blauburgunder	44.427	316	258'753	582	97.6
Blaufränkisch/Lemberger	0.080	1	389	486	105.0
Cabernet Dorsa	0.072	1	514	714	96.0
Cabernet Mitos	0.018	1	135	750	95.0
Chardonnay	4.791	39	23'969	500	95.6
Completer	0.497	1	1'860	374	95.0
Dakapo	0.229	6	1'805	788	85.4
Deckrot	0.018	1	135	750	91.0
Diolinoir	0.750	4	6'332	844	102.4
Dunkelfelder	0.098	1	626	639	83.0
Gewürztraminer	0.009	1	31	344	96.0
Grauburgunder	1.796	18	10'657	593	97.1
Kerner	0.226	2	925	409	94.0
Malbec	0.103	2	576	561	91.6
Merlot	0.670	3	2'848	425	99.5
Räuschling	0.014	1	80	571	86.0
Rheinriesling	0.668	3	4'813	720	91.1
Riesling-Silvaner	5.433	52	46'944	864	83.0
Sauvignon blanc	2.413	20	13'067	541	94.3
Scheurebe	0.107	1	915	856	85.0
Syrah	0.398	3	2'324	584	91.8
Viognier	0.194	3	794	409	91.2
Weissburgunder	1.833	25	14'425	787	95.6
Zweigelt	0.513	3	2'698	526	93.7
Summe Fläsch		509	395'802	605	

Gemeinde Igis

Rebsorte	Fläche, ha	Anzahl Proben	Ernte, kg	g/m ²	°Oe
Blauburgunder	0.516	2	2'978	578	96.6
Summe Igis		2	2'978	578	

Gemeinde Jenins

Rebsorte	Fläche, ha	Anzahl Proben	Ernte, kg	g/m ²	°Oe
Blauburgunder	61.906	773	456'593	738	97.1
Cabernet Jura	0.180	5	1'301	721	97.8
Cabernet Sauvignon	0.051	1	290	570	91.0
Cal 1-36	0.021	1	220	1'048	88.0
Chardonnay	1.922	15	10'273	535	95.4
Completer	0.333	4	1'306	392	95.4
Dakapo	0.189	7	1'882	997	81.6
Diolinoir	0.097	3	998	1'034	96.2
Dornfelder	0.877	29	10'517	1'200	77.7
Gamaret	0.285	1	2'322	816	96.0
Gewürztraminer	0.159	1	939	591	100.0
Grauburgunder	2.038	20	13'755	675	97.9
Malbec	0.094	1	658	700	95.0
Maréchal Foch	0.039	1	321	834	101.0
Merlot	0.645	5	3'261	506	97.9
Muscadet	0.054	1	612	1'133	83.0
Pinot Meunier	0.070	1	544	777	84.0
Riesling-Silvaner	5.693	112	59'027	1'037	83.2
Sauvignon blanc	0.789	6	6'208	787	90.3
Scheurebe	0.190	1	1'190	626	79.0
Syrah	0.040	1	208	520	91.0
Weissburgunder	2.154	29	14'251	661	94.6
Zweigelt	0.190	1	1'611	848	95.0
Summe Jenins		1'019	588'287	754	

Gemeinde Maienfeld

Rebsorte	Fläche, ha	Anzahl Proben	Ernte, kg	g/m ²	°Oe
Blauburgunder	87.867	624	542'795	618	97.4
Cabernet Cubin	0.024	2	155	640	90.3
Cabernet Dorsa	0.534	7	3'425	642	98.6
Cabernet Sauvignon	0.277	5	1'363	493	93.5
Cal 1-28	0.020	1	160	800	96.0
Chardonnay	4.079	22	25'001	613	94.9
Dakapo	0.268	4	1'349	503	89.0
Dornfelder	0.122	1	706	579	83.0
Dunkelfelder	0.104	1	997	959	89.0
Garanoir	0.169	1	1'689	1'001	88.0
Gewürztraminer	0.341	3	2'306	675	97.4
Grauburgunder	2.383	18	14'275	599	99.9
Kerner	0.025	1	145	575	93.0
Malbec	0.203	1	1'418	699	94.0
Merlot	0.202	5	1'348	667	98.2
Nebbiolo	0.091	1	565	624	90.0
Riesling-Silvaner	7.105	99	64'004	901	83.4
Sauvignon blanc	1.615	10	7'028	435	91.6
Scheurebe	0.364	2	2'157	593	92.9
St. Laurent	0.127	1	599	471	86.0
Syrah	0.832	6	5'023	604	90.6
Viognier	0.133	1	1'116	838	94.0
Weissburgunder	2.895	23	17'849	617	92.9
Zweigelt	0.499	4	2'898	581	93.2
Summe Maienfeld		843	698'371	633	

Gemeinde Malans

Rebsorte	Fläche, ha	Anzahl Proben	Ernte, kg	g/m ²	°Oe
Blauburgunder	67.870	696	451'322	665	98.8
Cabernet Cubin	0.060	1	650	1'083	97.0
Cabernet Jura	0.132	4	640	486	90.9
Cabernet Sauvignon	0.024	1	190	792	90.0
CabernetxMaréchal Foch	0.079	1	309	391	85.0
Cal 1-28	0.080	1	187	234	95.0
Chardonnay	4.453	23	26'518	596	96.6
Completer	2.761	22	17'184	622	96.9
Dakapo	0.130	3	1'164	894	87.5
Diolinoir	0.074	1	332	449	99.0
Dornfelder	0.273	5	1'834	673	78.1
Freisamer	0.813	5	9'168	1'128	99.4
Gamaret	0.197	2	951	482	95.5
Gewürztraminer	0.160	3	1'055	661	94.9
Grauburgunder	3.677	32	25'433	692	99.0
Kerner	0.041	1	510	1'244	93.0
Léon Millot	0.180	1	1'527	848	99.0
Léon MillotxMaréchal Foch	0.065	1	608	940	96.0
Malbec	0.062	1	111	179	92.0
Merlot	1.269	10	7'403	583	97.3
Rheinriesling	0.185	1	963	521	87.0
Riesling-Silvaner	7.690	130	70'389	915	82.1
Sauvignon blanc	1.682	15	8'279	492	94.7
Sauvignon Soyhières	0.200	1	814	407	96.0
Seyval blanc	0.210	2	1'331	634	88.0
Syrah	0.308	1	1'968	638	93.0
Weissburgunder	4.339	40	31'480	726	95.1
Summe Malans		1'004	662'320	683	

Gemeinde Trimmis

Rebsorte	Fläche, ha	Anzahl Proben	Ernte, kg	g/m ²	°Oe
Blauburgunder	12.216	152	92'131	754	97.7
Cabernet Cubin	0.109	1	872	801	89.0
Cabernet Dorio	0.233	1	910	391	101.0
Cabernet Dorsa	0.599	2	4'060	678	97.0
Cabernet Jura	0.039	1	417	1'080	96.0
Chardonnay	0.312	1	2'450	784	100.0
Dakapo	0.030	1	206	687	94.0
Diolinoir	0.730	4	4'659	638	99.1
Gamaret	0.138	1	958	694	93.0
Grauburgunder	0.400	9	3'048	762	98.3
Merlot	0.161	1	731	455	100.0
Regent	0.139	1	563	406	88.0
Riesling-Silvaner	0.652	14	7'699	1'180	79.9
Sauvignon blanc	1.472	15	5'700	387	94.8
Weissburgunder	0.280	2	2'449	875	88.0
Zweigelt	0.385	2	3'417	888	93.4
Summe Trimmis		208	130'270	728	

Gemeinde Zizers

Rebsorte	Fläche, ha	Anzahl Proben	Ernte, kg	g/m ²	°Oe
Blauburgunder	29.434	339	201'263	684	99.9
Cabernet Dorsa	0.188	1	1'381	737	96.0
Cabernet Sauvignon	0.196	2	521	266	90.0
Chardonnay	1.304	16	7'820	600	95.3
Dakapo	0.150	2	789	525	85.0
Diolinoir	0.343	2	1'710	499	99.0
Dornfelder	0.225	3	1'054	469	93.0
Gewürztraminer	0.146	1	708	484	99.0
Grauburgunder	0.277	3	1'737	626	97.1
Merlot	0.581	6	3'325	572	100.5
Riesling-Silvaner	3.938	61	36'467	926	82.7
Sauvignon blanc	1.673	16	9'055	541	90.1
Syrah	0.249	1	1'752	704	96.0
Weissburgunder	0.407	3	2'222	546	88.7
Zweigelt	0.148	1	523	354	88.0
Summe Zizers		457	270'327	689	

Total	Anzahl Proben	Ernte, kg	g/m ²
AOC rot	3'163	2'165'092	656
AOC weiss	999	653'523	716
Total	4'162	2'818'615	669

Rebflächen und Sortenspiegel 2015

Traubensorte	Fläche		
	m ²	ha	%
Acolon	742	0.07	0.02
Blauburgunder	3'131'331	313.13	74.23
Blaufränkisch / Lemberger	800	0.08	0.02
Cabernet blanc (VB 91-26-01)	260	0.03	0.01
Cabernet Cubin	1'931	0.19	0.05
Cabernet Dorio	2'330	0.23	0.06
Cabernet Dorsa	13'923	1.39	0.33
Cabernet Jura	3'507	0.35	0.08
Cabernet Mitos	180	0.02	0.00
Cabernet Sauvignon	5'470	0.55	0.13
Cabernet x Maréchal Foch	790	0.08	0.02
Cal 1-28	1'000	0.10	0.02
Cal 1-36	210	0.02	0.00
Chardonnay	173'598	17.36	4.12
Completer	37'010	3.70	0.88
Dakapo	9'965	1.00	0.24
Deckrot	180	0.02	0.00
Diolinoir	19'933	1.99	0.47
Divico	1'573	0.16	0.04
Dornfelder	14'959	1.50	0.35
Dunkelfelder	2'020	0.20	0.05
Freisamer	8'125	0.81	0.19
Gamaret	6'200	0.62	0.15
Garanoir	1'687	0.17	0.04
Gewürztraminer	8'152	0.82	0.19
Grauburgunder	107'056	10.71	2.54
Grüner Veltliner	750	0.08	0.02
IRAC 2060	190	0.02	0.00
Johanniter	260	0.03	0.01
Kerner	2'924	0.29	0.07
Léon Millot	1'800	0.18	0.04
Léon Millot x Maréchal Foch	647	0.06	0.02

Traubensorte	Fläche		
	m ²	ha	%
Malbec	5'747	0.57	0.14
Mara (RAC 3022, C41)	420	0.04	0.01
Maréchal Foch	385	0.04	0.01
Merlot	35'274	3.53	0.84
Muscadet	540	0.05	0.01
Muscaris	515	0.05	0.01
Nebbiolo	906	0.09	0.02
Pinot Meunier	700	0.07	0.02
Räuschling	140	0.01	0.00
Regent	1'385	0.14	0.03
Rheinriesling	9'420	0.94	0.22
Riesling-Silvaner	327'543	32.75	7.76
Sauvignon blanc	99'490	9.95	2.36
Sauvignon Soyhières	2'000	0.20	0.05
Scheurebe	6'605	0.66	0.16
Seyval blanc	2'100	0.21	0.05
St. Laurent	1'272	0.13	0.03
Syrah	18'276	1.83	0.43
Viognier	3'274	0.33	0.08
Weissburgunder	125'808	12.58	2.98
Zweigelt	17'346	1.73	0.41
bestockt	4'218'649	421.86	100.00
- davon AOC-Flächen	4'218'649	421.86	
unbestockte Flächen	6'356	0.64	
Flächen zur Weinerzeugung	4'212'293	421.23	

Aufteilung nach Gewächsen

	Fläche, ha	%
Rotes Gewächs	330.29	78.3
Weisses Gewächs	91.58	21.7
Europäisches Gewächs	420.20	99.6
Interspezifisches Gewächs	1.66	0.4
Rotes Gewächs, europäisch	329.16	78.0
Weisses Gewächs, europäisch	91.04	21.6
Rotes Gewächs, interspezifisch	1.13	0.3
Weisses Gewächs, interspezifisch	0.53	0.1
Total	421.86	

Bestockte Rebflächen nach Gemeinden 2015

Gemeinde	Fläche		
	m ²	ha	%
Bonaduz	3'670	0.4	0.1%
Chur	73'896	7.4	1.7%
Domat/Ems	2'100	0.2	0.0%
Felsberg	48'953	4.9	1.2%
Fläsch	654'314	65.4	15.5%
Igis	5'156	0.5	0.1%
Jenins	781'833	78.2	18.5%
Maienfeld	1'110'946	111.1	26.3%
Malans	971'470	97.1	23.0%
Trimmis	178'949	17.9	4.2%
Zizers	393'718	39.4	9.3%
Total	4'225'005	422.5	100.0

Neupflanzungen 2015

Sorte	m ²	ha
Blauburgunder	23'975	2.40
Cabernet Dorsa	150	0.02
Cabernet Sauvignon	455	0.05
Chardonnay	16'173	1.62
Completer	950	0.10
Divico	1'313	0.13
Grauburgunder	3'445	0.34
Grüner Veltliner	550	0.06
IRAC 2060	190	0.02
Malbec	1'131	0.11
Merlot	1'500	0.15
Rheinriesling	1'088	0.11
Riesling-Silvaner	13'227	1.32
Sauvignon blanc	6'572	0.66
Scheurebe	934	0.09
Weissburgunder	9'497	0.95
Zweigelt	854	0.09
Total	82'004	8.20

Rebflächen nach Gemeinden und Sorten 2015 (m²)

Bonaduz	Rebsorte	m²
	Blauburgunder	670
	Weissburgunder	3'000
	Total bestockte Fläche	3'670
Chur	Rebsorte	m²
	Blauburgunder	59'952
	Chardonnay	4'992
	Completer	1'094
	Grauburgunder	1'342
	Riesling-Silvaner	694
	Sauvignon blanc	2'099
	Weissburgunder	3'723
	Total bestockte Fläche	73'896
Domat/Ems	Rebsorte	m²
	Blauburgunder	2'100
	Total bestockte Fläche	2'100
Felsberg	Rebsorte	m²
	Blauburgunder	26'260
	Riesling-Silvaner	21'740
	Sauvignon blanc	953
	Total bestockte Fläche	48'953

Fläsch	Rebsorte	m²
	Acolon	742
	Blauburgunder	444'265
	Blaufränkisch / Lemberger	800
	Cabernet Dorsa	720
	Cabernet Mitos	180
	Chardonnay	47'908
	Completer	4'971
	Dakapo	2'290
	Deckrot	180
	Diolinoir	7'499
	Dunkelfelder	980
	Gewürztraminer	90
	Grauburgunder	17'961
	Kerner	2'262
	Malbec	1'026
	Merlot	6'699
	Räuschling	140
	Rheinriesling	6'682
	Riesling-Silvaner	54'330
	Sauvignon blanc	24'132
	Scheurebe	1'069
	Syrah	3'982
	Viognier	1'943
	Weissburgunder	18'330
	Zweigelt	5'133
	Total bestockte Fläche	654'314

Igis	Rebsorte	m²
	Blauburgunder	5'156
	Total bestockte Fläche	5'156

Jenins	Rebsorte	m²
	Blauburgunder	619'058
	Cabernet Jura	1'804
	Cabernet Sauvignon	509
	Cal 1-36	210
	Chardonnay	19'217
	Completer	3'334
	Dakapo	1'887
	Divico	965
	Diolinoir	1'000
	Dornfelder	8'765
	Gamaret	2'847
	Gewürztraminer	1'590
	Grauburgunder	20'384
	Malbec	940
	Maréchal Foch	385
	Merlot	6'447
	Muscadet	540
	Pinot Meunier	700
	Rheinriesling	688
	Riesling-Silvaner	56'929
	Sauvignon blanc	7'890
	Scheurebe	1'900
	Syrah	400
	Weissburgunder	21'544
	Zweigelt	1'900
	Total bestockte Fläche	781'833

Maienfeld	Rebsorte	m²
	Blauburgunder	878'666
	Cabernet blanc (VB 91-26-01)	260
	Cabernet Cubin	242
	Cabernet Dorsa	5'336
	Cabernet Sauvignon	2'766
	Cal 1-28	200
	Chardonnay	40'792
	Dakapo	2'682
	Divico	573
	Dornfelder	1'220
	Dunkelfelder	1'040
	Garanoir	1'687
	Gewürztraminer	3'414
	Grauburgunder	23'828
	Grüner Veltliner	750
	IRAC 2060	190
	Johanniter	260
	Kerner	252
	Malbec	2'030
	Merlot	2'020
	Muscaris	515
	Nebbiolo	906
	Rheinriesling	200
	Riesling-Silvaner	71'048
	Sauvignon blanc	16'152
	Scheurebe	3'636
	St. Laurent	1'272
	Syrah	8'321
	Viognier	1'331
	Weissburgunder	28'949
	Zweigelt	4'986
	Total bestockte Fläche	1'105'524
	Unbestockte Fläche	5'422

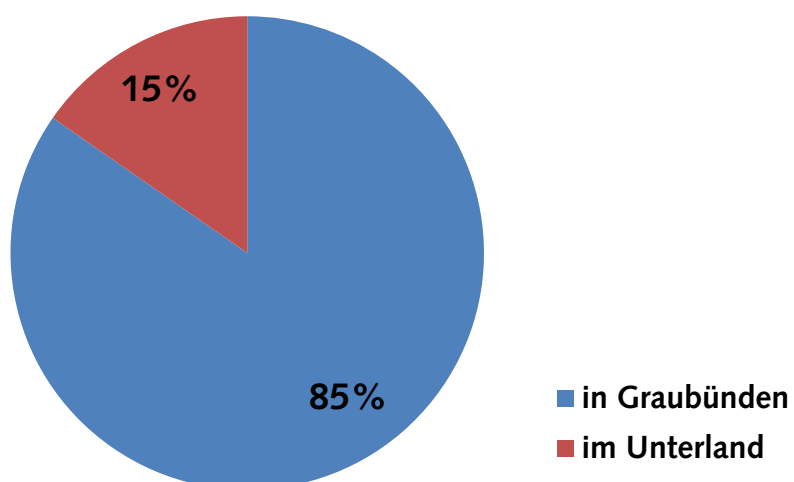
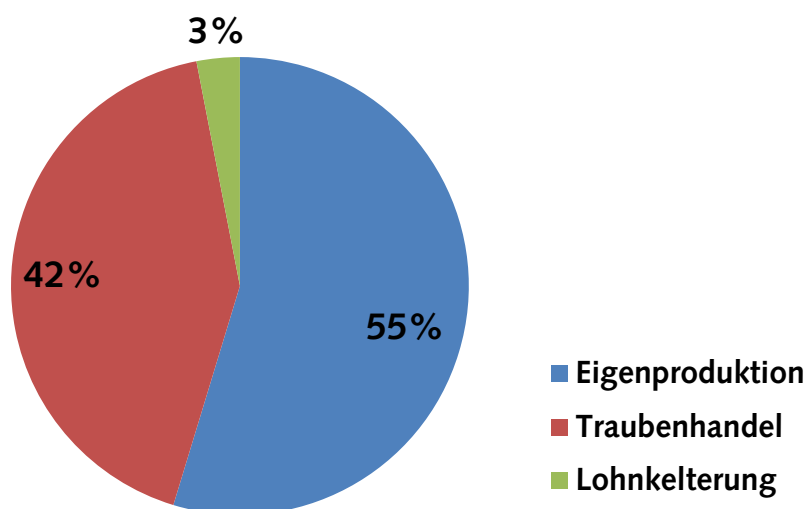
Malans	Rebsorte	m²
	Blauburgunder	678'699
	Cabernet Cubin	600
	Cabernet Jura	1'317
	Cabernet Sauvignon	240
	Cabernet x Maréchal Foch	790
	Cal 1-28	800
	Chardonnay	44'525
	Completer	27'611
	Dakapo	1'302
	Diolinoir	740
	Dornfelder	2'726
	Freisamer	8'125
	Gamaret	1'973
	Gewürztraminer	1'596
	Grauburgunder	36'767
	Kerner	410
	Léon Millot	1'800
	Léon Millot x Maréchal Foch	647
	Malbec	620
	Mara (RAC 3022, C41)	420
	Merlot	12'691
	Rheinriesling	1'850
	Riesling-Silvaner	76'898
	Sauvignon blanc	16'817
	Sauvignon Soyhières	2'000
	Seyval blanc	2'100
	Syrah	3'083
	Weissburgunder	43'389
	Total bestockte Fläche	970'536
	Unbestockte Fläche	934

Trimmis	Rebsorte	m²
	Blauburgunder	122'161
	Cabernet Cubin	1'089
	Cabernet Dorio	2'330
	Cabernet Dorsa	5'992
	Cabernet Jura	386
	Chardonnay	3'124
	Dakapo	300
	Diolinoir	7'303
	Gamaret	1'380
	Grauburgunder	4'000
	Merlot	1'606
	Regent	1'385
	Riesling-Silvaner	6'523
	Sauvignon blanc	14'722
	Weissburgunder	2'800
	Zweigelt	3'848
	Total bestockte Fläche	178'949

Zizers	Rebsorte	m²
	Blauburgunder	294'344
	Cabernet Dorsa	1'875
	Cabernet Sauvignon	1'955
	Chardonnay	13'040
	Dakapo	1'504
	Diolinoir	3'426
	Dornfelder	2'248
	Gewürztraminer	1'462
	Grauburgunder	2'774
	Malbec	1'131
	Merlot	5'811
	Riesling-Silvaner	39'381
	Sauvignon blanc	16'725
	Syrah	2'490
	Weissburgunder	4'073
	Zweigelt	1'479
	Total bestockte Fläche	393'718

Verwertung der Traubenernte 2015

Verwertung	kg Trauben
Eigenproduktion	1'541'760
Traubenkauf	1'190'952
Lohnkelterung	85'903
Total	2'818'615



Betriebsgrössen 2015

Bewirtschaftete Rebfläche (ha)	Anzahl Bewirtschafter	Gesamtfläche (ha)	Anteil an der Gesamtfläche (%)
< 0,2	117	12.6	3.0
0,2 - 0,5	86	26.9	6.4
0,5 - 1	29	21.7	5.1
1 - 2	28	40.4	9.6
2 - 3	30	75.4	17.9
3 - 4	13	45.2	10.7
4 - 5	15	67.8	16.1
5 - 10	16	98.9	23.4
>10	2	32.9	7.8
Total	336	421.8	100.0

Anzahl Bewirtschafter pro Rebgemeinde 2015

Rebgemeinde	Anzahl Bewirtschafter
Fläsch	38
Maienfeld	112
Jenins	96
Malans	89
Igis	1
Zizers	43
Trimmis	19
Chur	2
Felsberg	2
Domat/Ems	1
Bonaduz	2
Total	405

336 Bewirtschafter pflegen 422 ha Reben, 69 davon sind in mehr als einer Rebgemeinde tätig. Deshalb ergibt sich beim Total der Bewirtschafter nach Gemeinden die Zahl 405.

Traubenpreise 1990 bis 2015 (CHF pro kg)

Jahr	Riesling-Silvaner	Blauburgunder
1990	3.80	4.80
1991	3.80	4.80
1992	3.80	4.80
1993	3.80	4.80
1994	3.80	4.80
1995	3.80	4.80
1996	4.00	4.80
1997	4.00	5.00
1998	4.00	5.00
1999	4.00	5.00
2000	4.00	5.00
2001	4.00	5.00
2002	4.00	5.00
2003	4.00	5.00
2004	4.00	5.00
2005	4.00	5.00
2006	4.00	5.00
2007	4.00	5.00
2008	4.00	5.20
2009	4.00	5.20
2010	4.00	5.20
2011	4.00	5.20
2012	4.00	5.20
2013	4.00	5.20
2014	4.00	5.20
2015	4.00	5.20

Bezahlungssysteme Riesling-Silvaner und Blauburgunder

Mittelgradationen: Sie betragen beim Riesling-Silvaner 80 Grad Oechsle und beim Blauburgunder 98 °Oe.

Bezahlungssystem: Es gilt ein generelles Preisband von 5 °Oechsle beim Riesling-Silvaner und beim Blauburgunder. Die Abstufung bleibt unverändert. Zuschläge gibt es beim Riesling-Silvaner neu bis maximal 83 °Oechsle (bisher 85 °Oe) und beim Blauburgunder bis 100 Grad (bisher 103 °Oe). Die Abzüge hingegen sind nicht begrenzt.

Riesling-Silvaner	
Grad Oechsle	Traubenpreis
83 und höher	CHF 4.00
82	CHF 4.00
81	CHF 4.00
80	- 1 %
79	- 3 %
78	- 6 %
77	- 10 %
76	- 15 %
75	- 20 %
74	- 25 %
73	- 30 %
72	- 35 %
71	- 40 %
70	- 45 %
69	Kategorie Landwein

Blauburgunder	
Grad Oechsle	Traubenpreis
100 und höher	CHF 5.20
99	CHF 5.20
98	CHF 5.20
97	CHF 5.20
96	CHF 5.20
95	- 1 %
94	- 3 %
93	- 6 %
92	- 10 %
91	- 15 %
90	- 20 %
89	- 25 %
88	- 30 %
87	- 35 %
5 % mehr Abzug pro Oechslegrad	

Die Mindestgradationen für AOC betragen 80 °Oe für Blauburgunder, für alle übrigen Sorten 70 Grad.

Produzenten- und Verwerterbeitrag

Der Produzentenbeitrag beträgt 10 Rp./kg Trauben und der Verwerterbeitrag 5 Rp./kg.

Höchstmengen 1993 bis 2007 (g/m²)

Jahr	Blauburgunder	Riesling-Silvaner	Übrige Sorten
1993	900	1'100	900
1994	1'000	1'200	1'000
1995	1'000	1'200	1'000
1996	1'000	1'200	1'000
1997	1'000	1'200	1'000
1998	1'000	1'200	1'000
1999	1'100	1'300	1'100
2000	1'100	1'300	1'100
2001	900	1'100	900
2002	900	1'100	900
2003	900	1'100	900
2004	900	1'100	900
2005	900	1'100	900
2006	900	1'100	900
2007	900	1'100	900

Die Mengengrenzung gilt seit 1993.

Höchstmengen 2008 bis 2010

AOC Weine	Höchstmenge
Blauburgunder	900 g/m ²
Dakapo, Deckrot, Dornfelder, Dunkelfelder	1'200 g/m ²
Riesling-Silvaner	1'200 g/m ²
Übrige Sorten	900 g/m ²

Höchstmengen 2011 und 2012

AOC Weine	Höchstmenge
Blauburgunder	900 g/m ²
Cabernet Mitos, Dakapo, Deckrot, Dornfelder, Dunkelfelder	1'200 g/m ²
Riesling-Silvaner	1'200 g/m ²
Übrige weisse und rote Sorten	1'000 g/m ²

Höchstmengen 2013 bis 2015 (g/m²)

AOC Weissweine	2013	2014	2015
Riesling-Silvaner	1'200	1'200	1'200
Chardonnay, Grauburgunder, Sauvignon blanc, Weissburgunder	1'000	1'000	1'000
Übrige weisse Sorten*	1'300	1'200	1'300
AOC Rotweine			
Blauburgunder	900	900	900
Cabernet Mitos, Dakapo, Deckrot, Dornfelder, Dunkelfelder*	1'200	1'200	1'200
Übrige rote Sorten	1'100	1'100	1'100

*Keine Toleranzmenge

	Landweine		Tafelweine	
	Höchstmenge	Mindestgradation	Höchstmenge	Mindestgradation
Weisse Gewächse	1,8 kg/m ²	59° Oe	keine	55° Oe
Rote Gewächse	1,6 kg/m ²	62° Oe	keine	59° Oe

Für Neuanlagen im ersten Standjahr gibt es kein Kontingent. Junganlagen im zweiten Standjahr erhalten ein Kontingent von 200 g/m²; ab drittem Standjahr wird das volle Kontingent angerechnet.

Der Branchenverband graubünden WEIN legt die Höchstmengen für AOC-Weine fest. Für die Anforderungen an die Land- und Tafelweine hingegen ist der Bund gemäss Art. 22 der Weinverordnung (SR 916.140) zuständig.

Rebstadien Blauburgunder

im Rebberg des Plantahofs „Markstaller“, Klon 10/5, Pflanzjahr 1982, Distanzversuch 2'260 m², Malans

Stadium	2005	2006	2007	2008	2009	2010	2011	2012	2013	2014	2015
Schwellende Knospe	31.3.	18.4.	2.4.	7.4.	10.4.	15.4.	30.3.	28.3.	17.4.	20.3.	7.4.
Grünpunktstadium	24.4.	1.5.	13.4.	25.4.	18.4.	23.4.	4.4.	10.4.	24.4.	2.4.	20.4.
Sichtbarwerden der Blätter	30.4.	4.5.	15.4.	30.4.	27.4.	27.4.	12.4.	29.4.	2.5.	10.4.	23.4.
Sichtbarwerden der Gescheine	2.5.	7.5.	18.4.	8.5.	4.5.	4.5.	24.4.	4.5.	13.5.	25.4.	4.5.
Beginn Blüte	13.6.	16.6.	23.5.	5.6.	26.5.	16.6.	27.5.	7.6.	19.6.	7.6.	5.6.
Ende Blüte	22.6.	26.6.	1.6.	16.6.	8.6.	28.6.	4.6.	16.6.	23.6.	12.6.	11.6.
Erste verfärbte Beeren	18.8.	16.8.	2.8.	16.8.	13.8.	23.8.	1.8.	15.8.	26.8.	12.8.	7.8.
Erste blaue Trauben	29.8.	25.8.	14.8.	26.8.	20.8.	29.8.	10.8.	25.8.	6.9.	23.8.	20.8.
Beginn Hauptlese	17.10.	3.10.	5.10.	21.10.	5.10.	28.10.	3.10.	17.10.	22.10.	14.10.	28.9.
°Oechsle	104	98	98	104	102	98	101	97	100	102	99
Ertrag g/m ²	570	750	552	619	668	789	804	533	502	432	394

Wetterdaten 2015

Niederschläge verschiedener Wetterstationen (mm)

Monat	Fläsch	Maienfeld	Jenins	Malans	Zizers
Januar	104	73	110	92	41
Februar	16	16	19	26	6
März	109	82	97	92	74
April	70	58	62	68	47
Mai	178	139	147	144	109
Juni	122	108	116	106	57
Juli	43	34	54	53	45
August	61	61	64	69	63
September	96	99	107	116	98
Oktober	74	77	85	86	33
November	0	52	53	51	26
Total Jan. bis Nov.	873	799	914	903	599
Total Mai bis Okt.	574	518	573	574	405

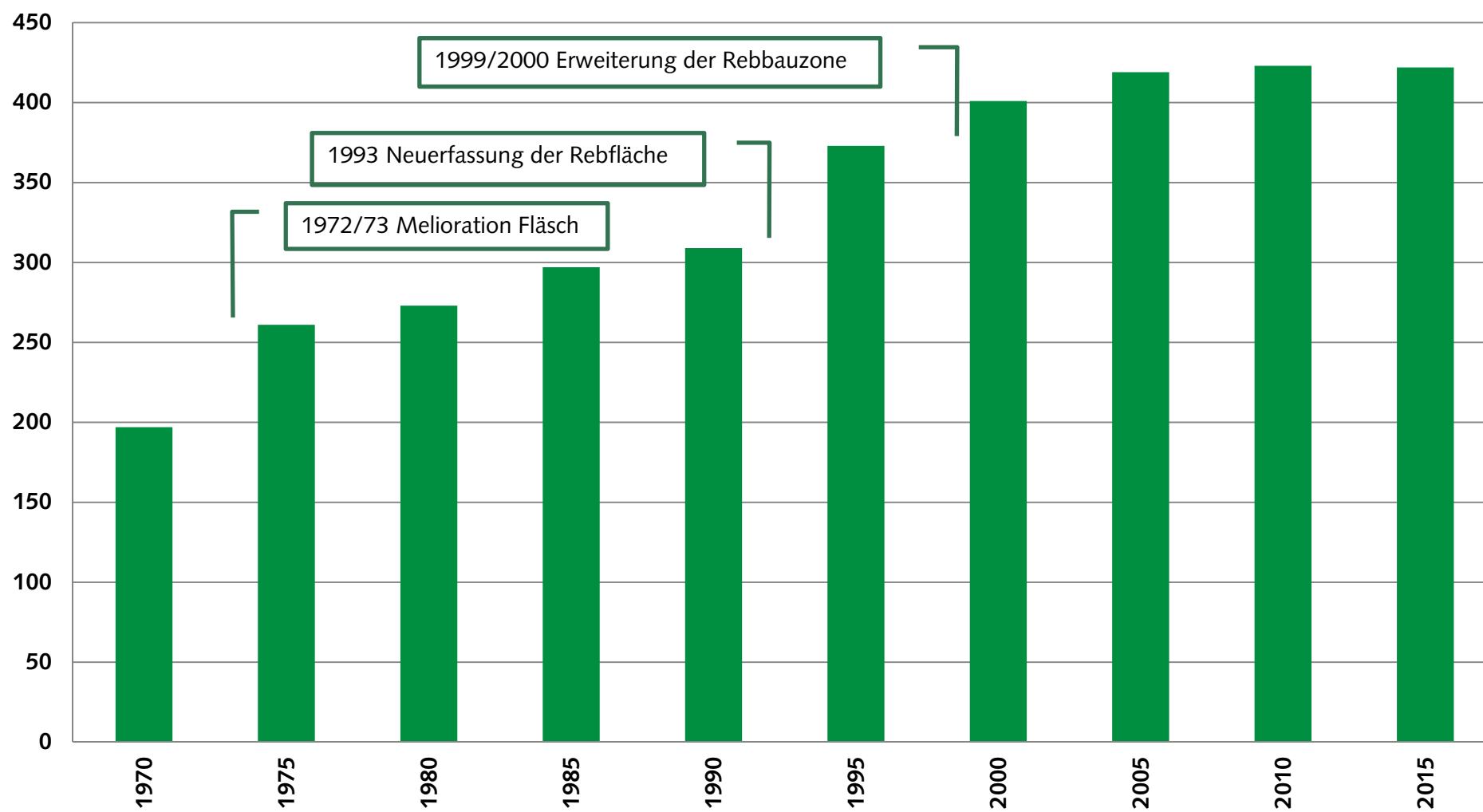
Durchschnittstemperaturen verschiedener Wetterstationen (°C)

Monat	Fläsch	Maienfeld	Jenins	Malans	Zizers
Januar	3.1	2.1	2.2	2.2	2.0
Februar	0.9	-0.1	0.3	0.5	0.4
März	7.7	6.7	6.8	7.0	6.7
April	11.5	10.4	10.4	10.6	10.3
Mai	14.7	13.9	14.1	14.3	14.2
Juni	18.8	18.2	18.2	18.4	18.3
Juli	22.8	22.1	22.0	22.2	22.1
August	21.6	20.9	20.8	20.8	20.7
September	14.3	13.5	13.5	13.8	13.6
Oktober	10.8	10.1	10.2	10.5	10.4
November	8.5	7.3	7.3	7.2	7.1

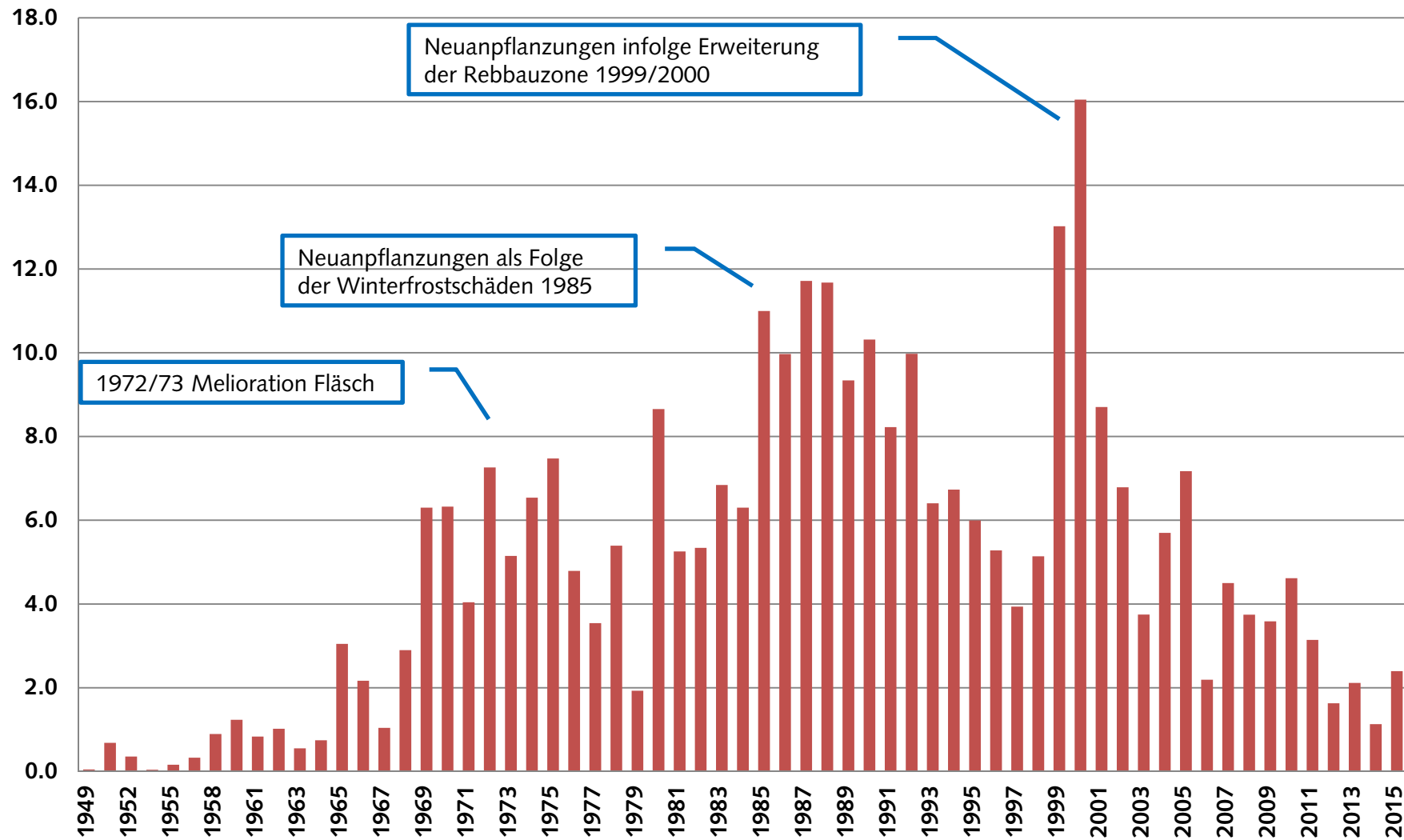
Niederschläge in Landquart (mm)

Monat/Jahr	2005	2006	2007	2008	2009	2010	2011	2012	2013	2014	2015	1985/ 2014	2015 in % von 1985/2014
Januar	86	45	93	68	34	31	40	159	74	53	57	64	89%
Februar	70	36	40	21	69	25	38	40	50	59	25	70	36%
März	39	74	85	102	105	67	36	29	23	54	143	84	170%
April	51	74	9	156	34	33	20	65	47	39	59	67	88%
Mai	90	121	105	39	35	165	94	46	120	79	122	82	149%
Juni	67	62	132	49	107	66	131	178	202	100	98	114	86%
Juli	101	60	147	197	152	148	147	122	52	151	60	121	50%
August	213	158	155	135	99	224	120	204	94	113	80	133	60%
September	19	75	92	137	32	101	99	100	114	68	107	85	127%
Oktober	26	60	15	107	66	41	139	137	128	101	84	72	117%
November	17	44	117	103	131	82	0	95	101	88	44	86	51%
Dezember	92	68	67	104	63	54	227	123	52	63		82	
Total	871	877	1'057	1'218	927	1'037	1'091	1'298	1'057	968		1'059	
Mai bis Okt.	516	536	646	664	491	745	730	787	710	612	551	606	91%

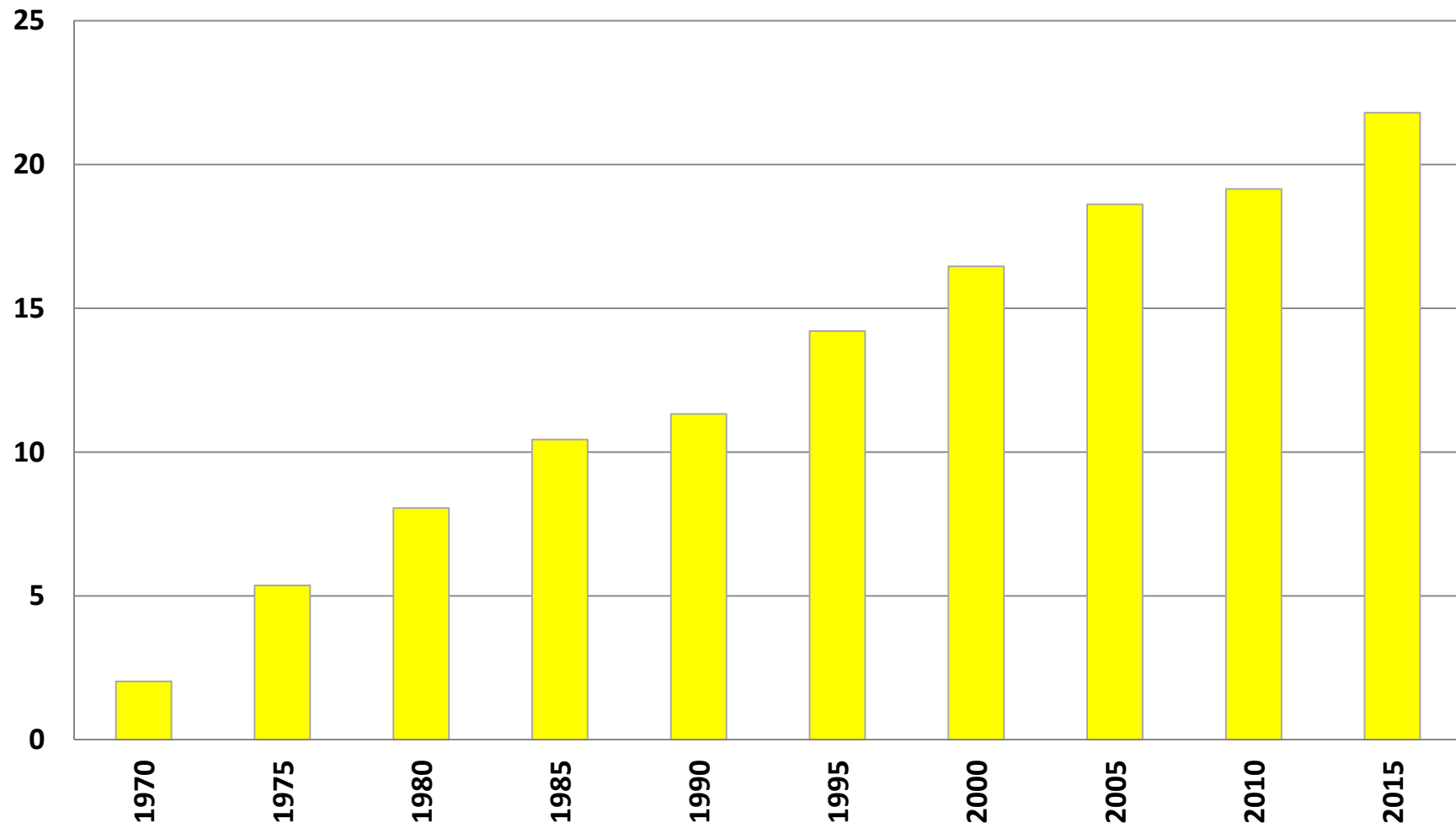
Rebfläche in Graubünden 1970 bis 2015 (in ha)



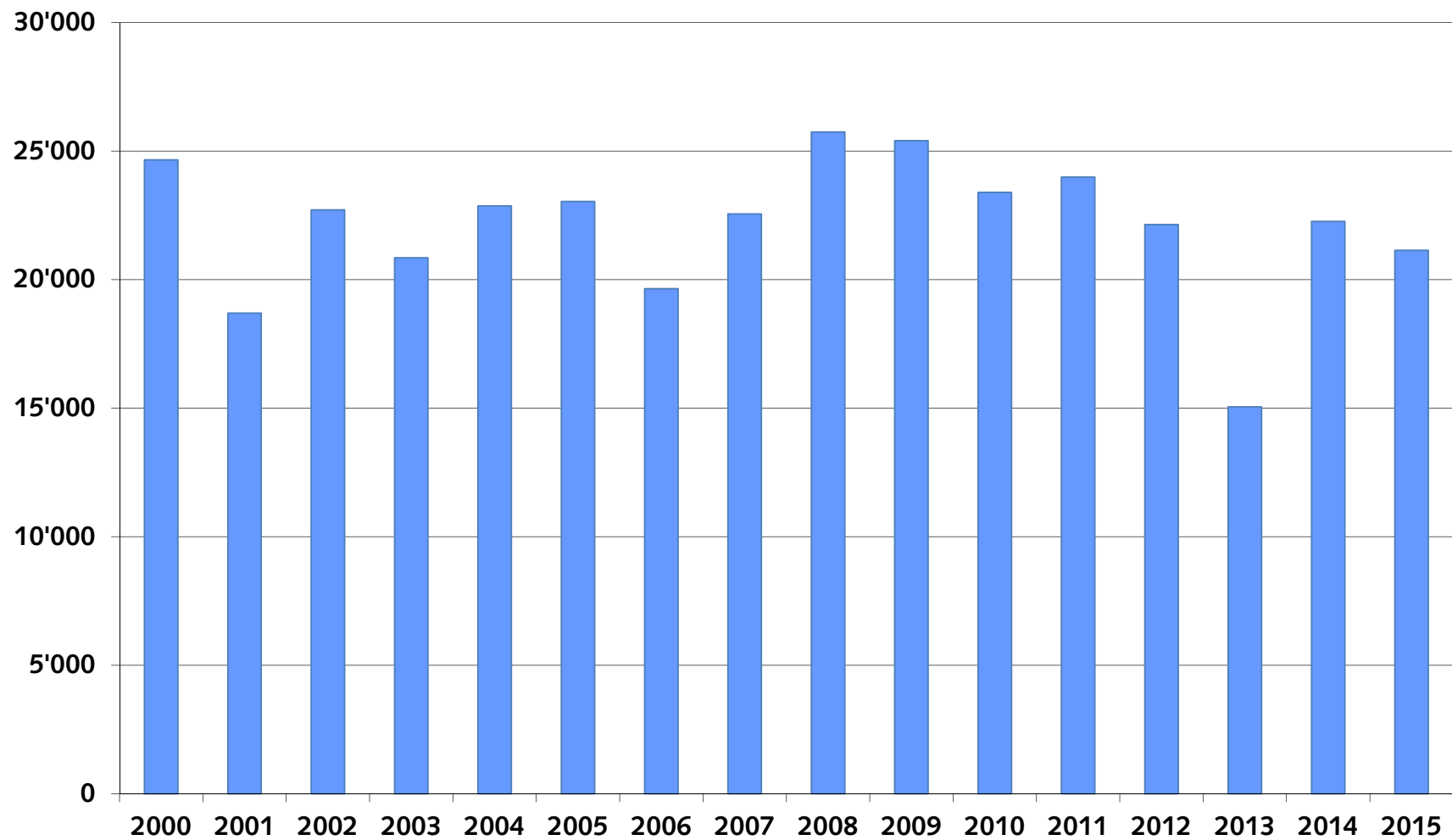
Blauburgunder: Flächen nach Pflanzjahren (ha)



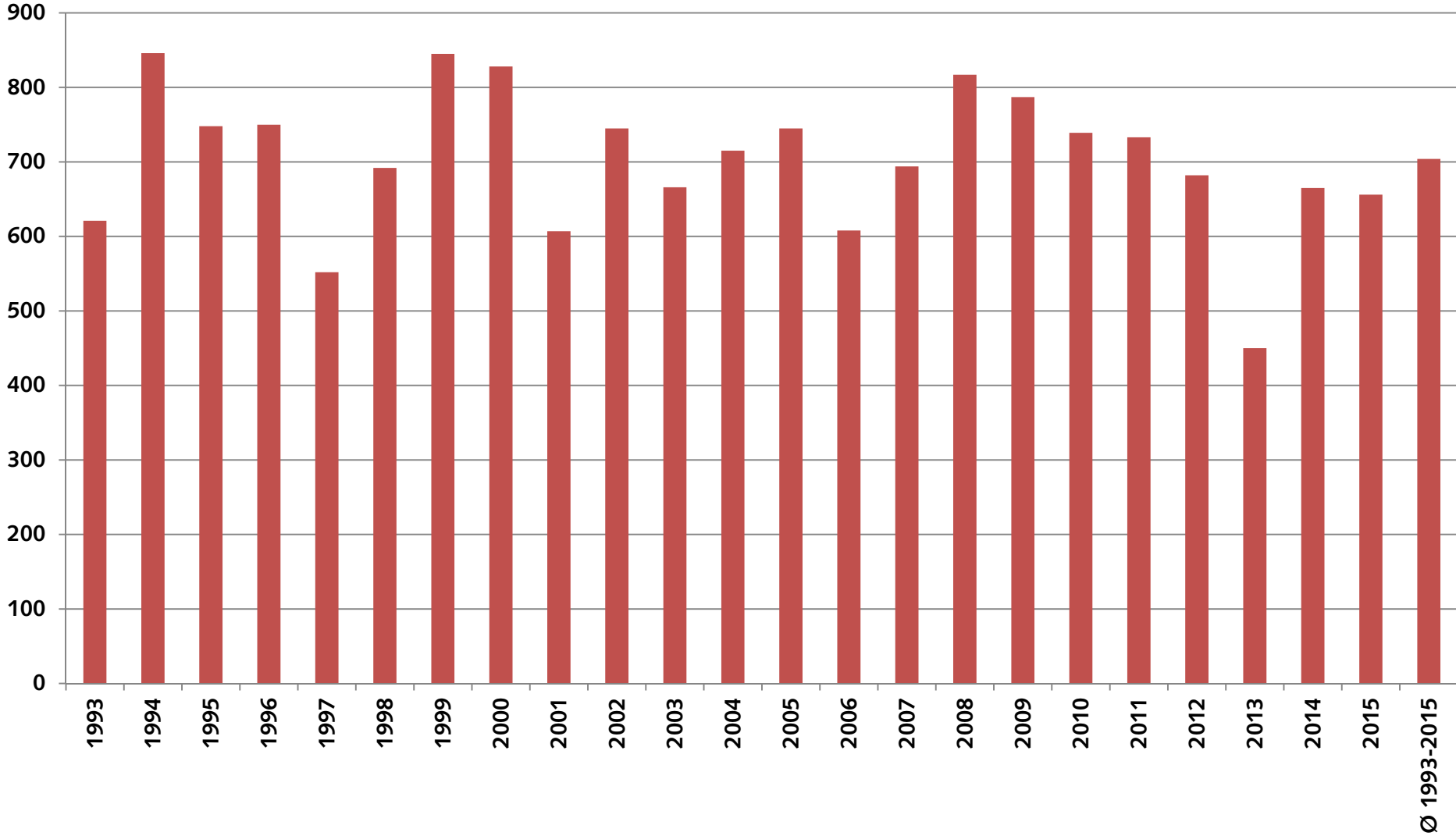
Anteil weisser Traubensorten in Graubünden seit 1970 in %



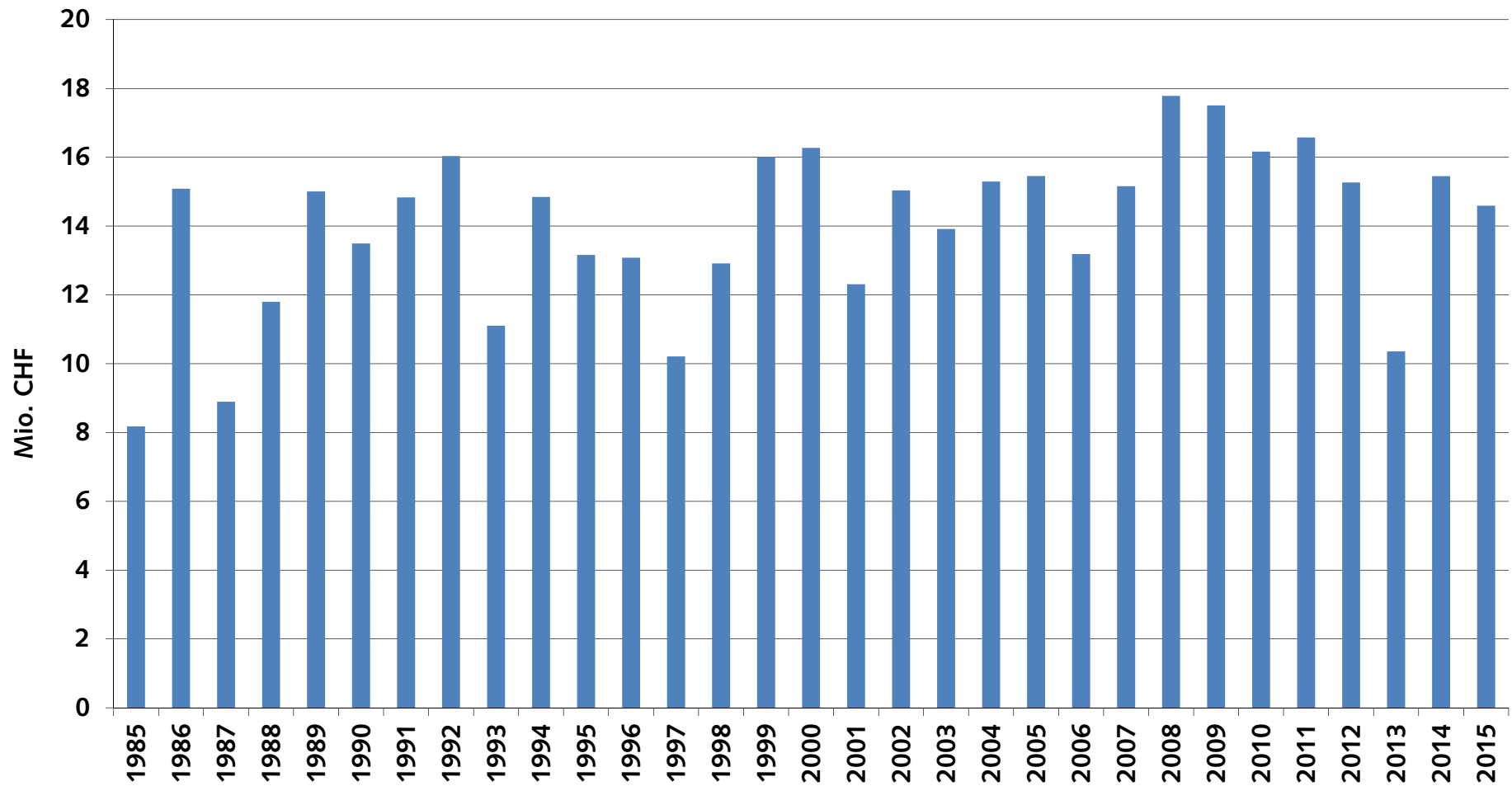
Weinernten 2000 bis 2015 im Bündner Rheintal (hl)



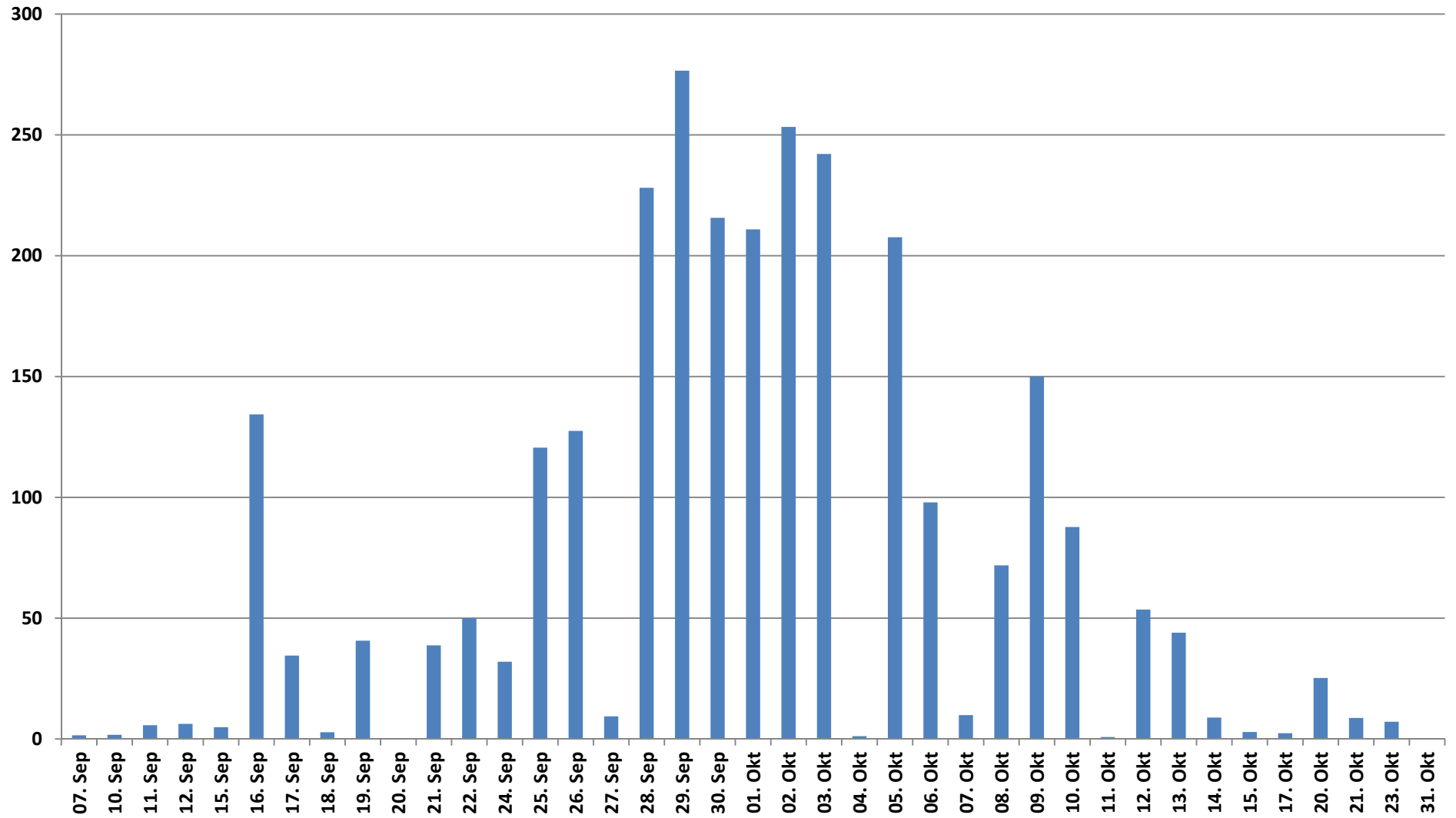
Durchschnittserträge beim Blauburgunder 1993-2015 (g/m²)



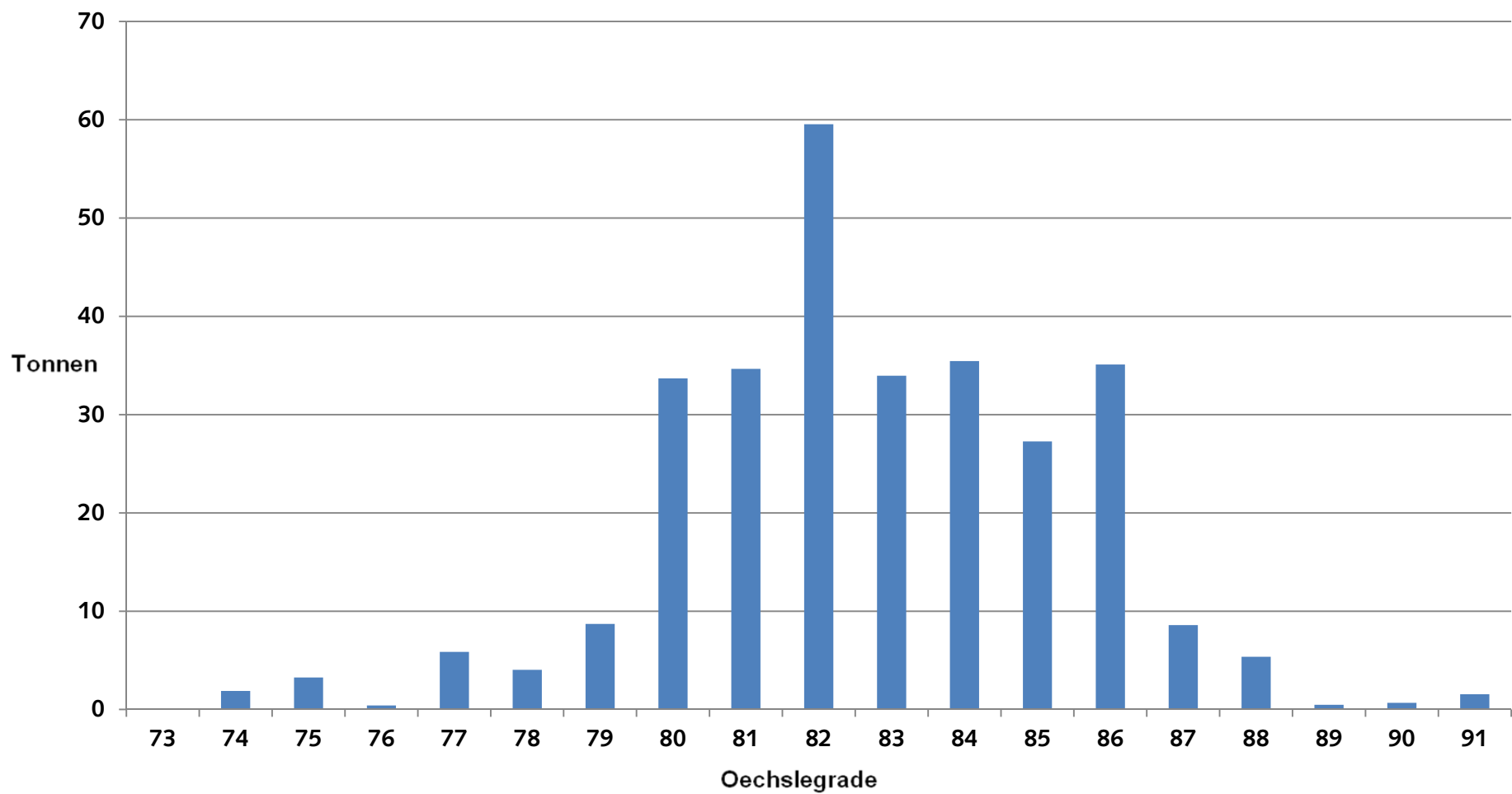
Rohhertrag im Bündner Weinbau 1985 bis 2015 (in Mio. CHF)



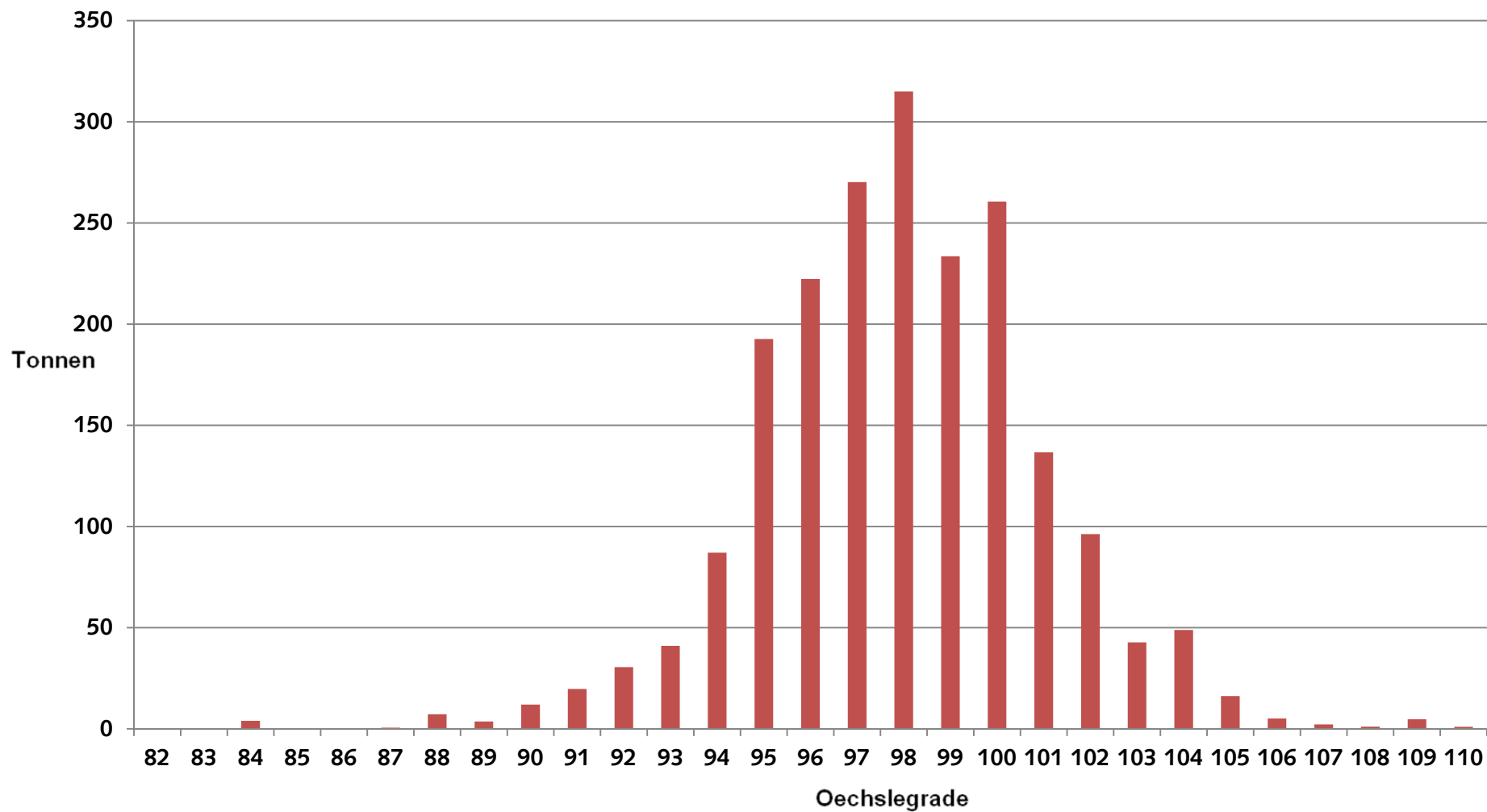
Erntemengen Weinlese 2015 in Tonnen pro Tag



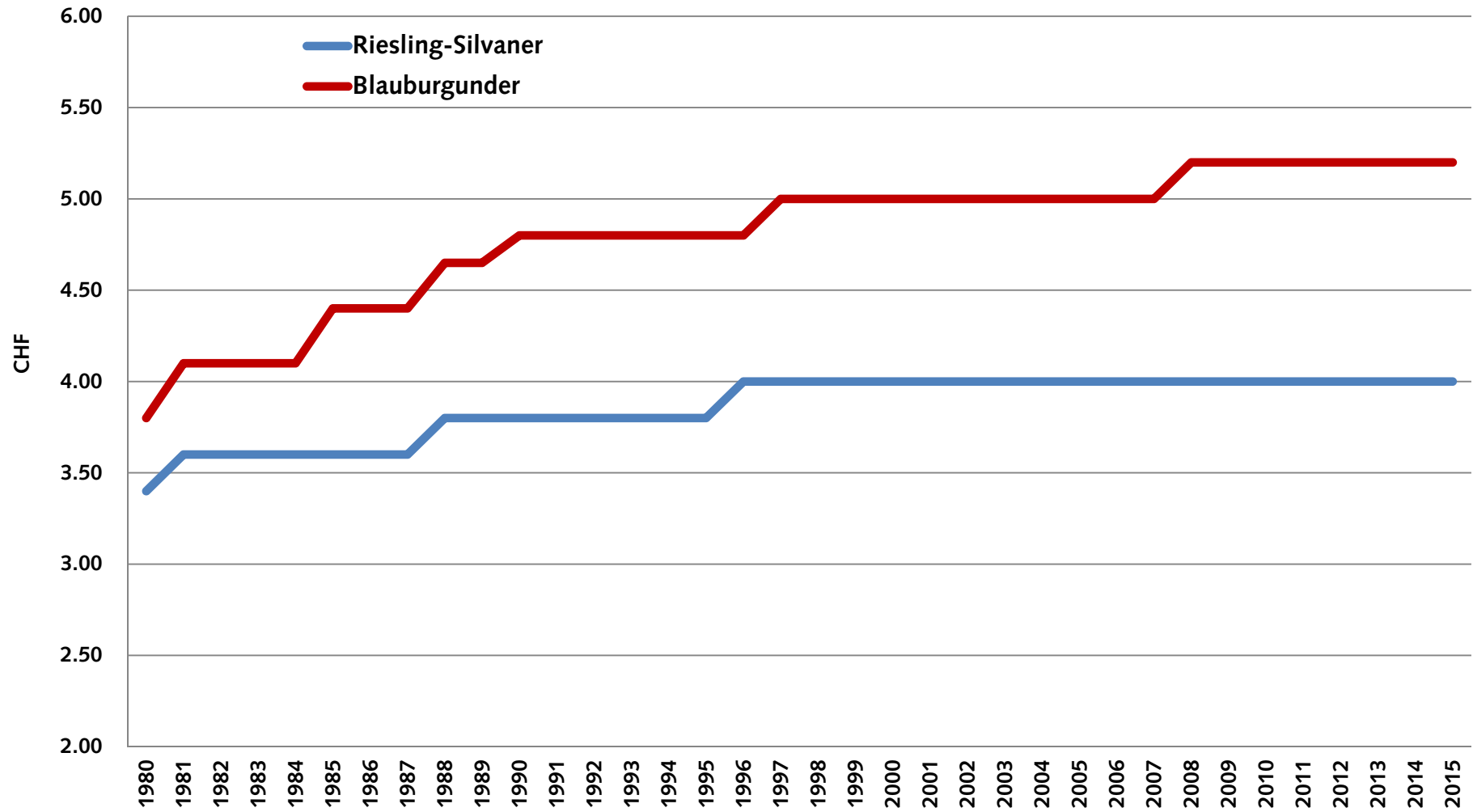
Riesling-Silvaner 2015: Erntemengen in Tonnen bei verschiedenen Oechslegraden



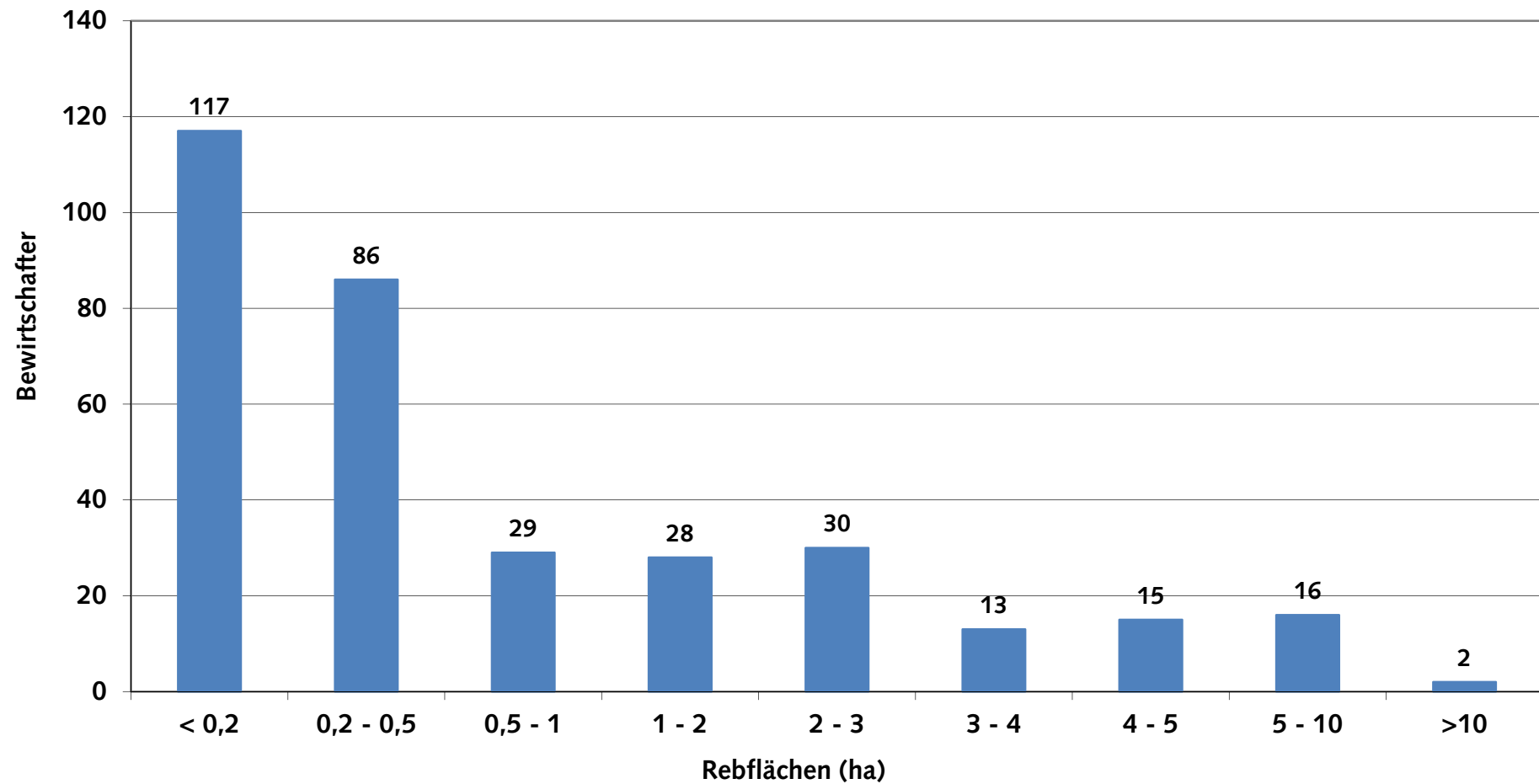
Blauburgunder 2015: Erntemengen in Tonnen bei verschiedenen Oechslegraden



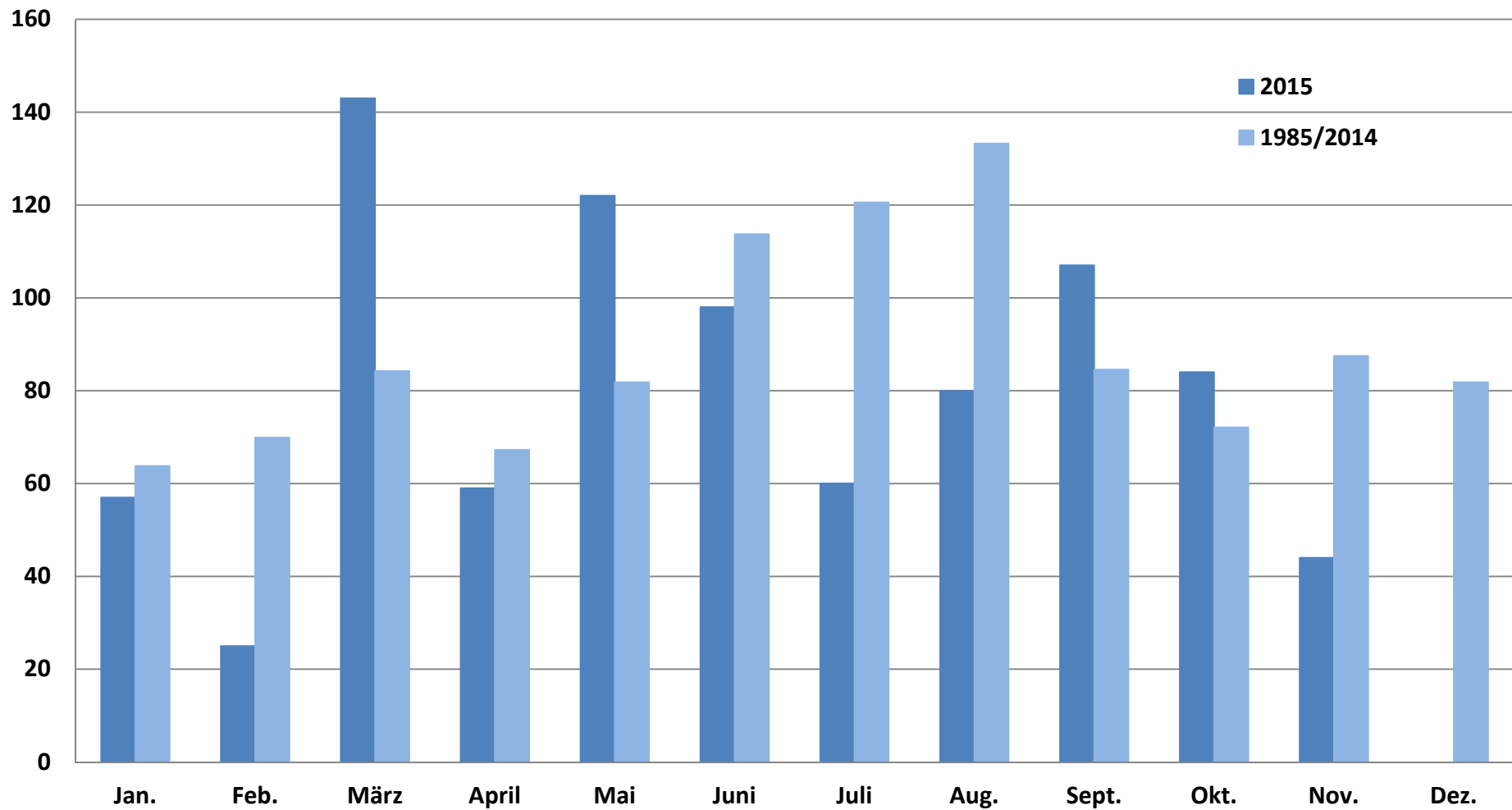
Traubenpreise 1980-2015



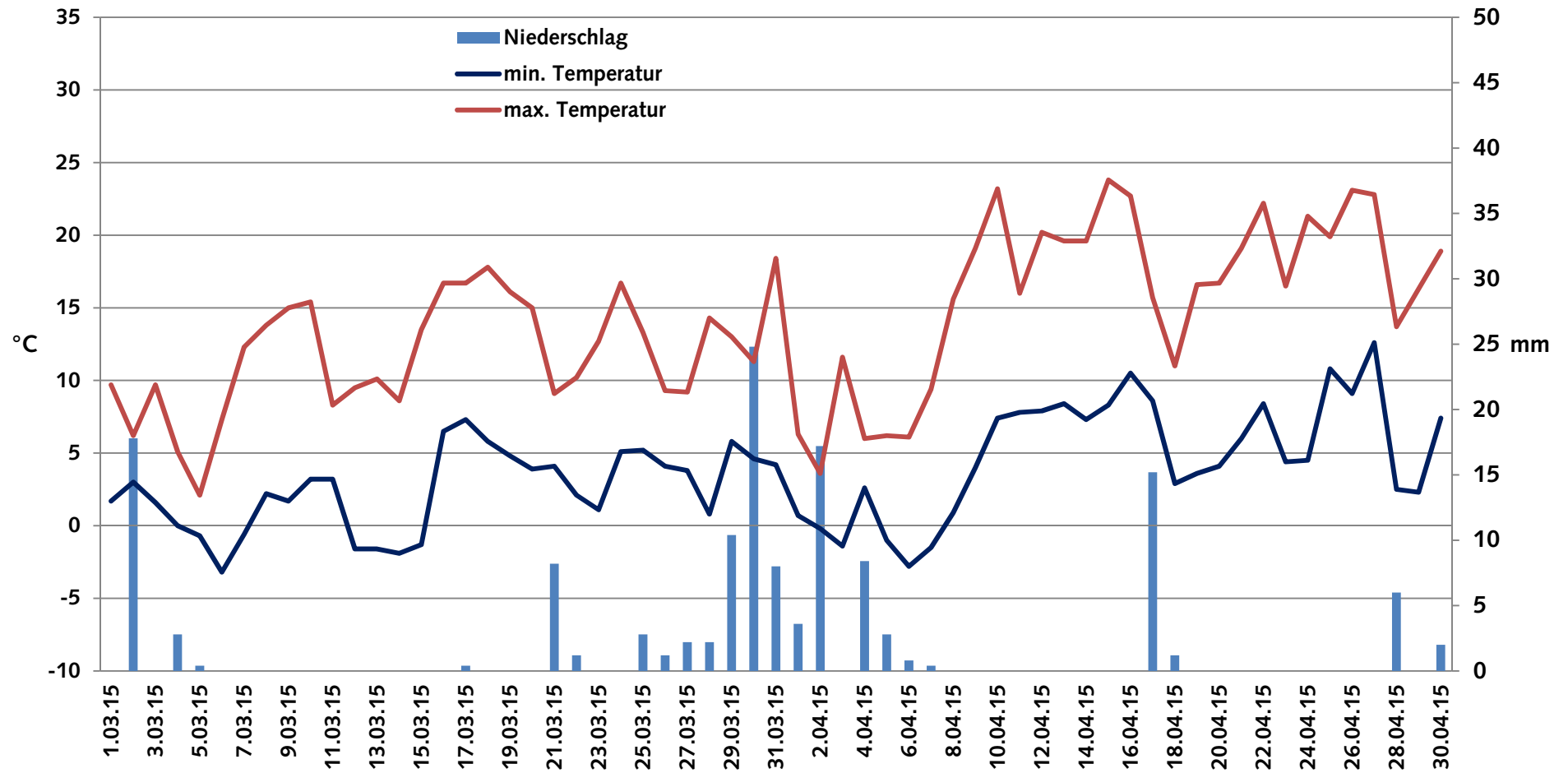
Betriebsgrößen 2015



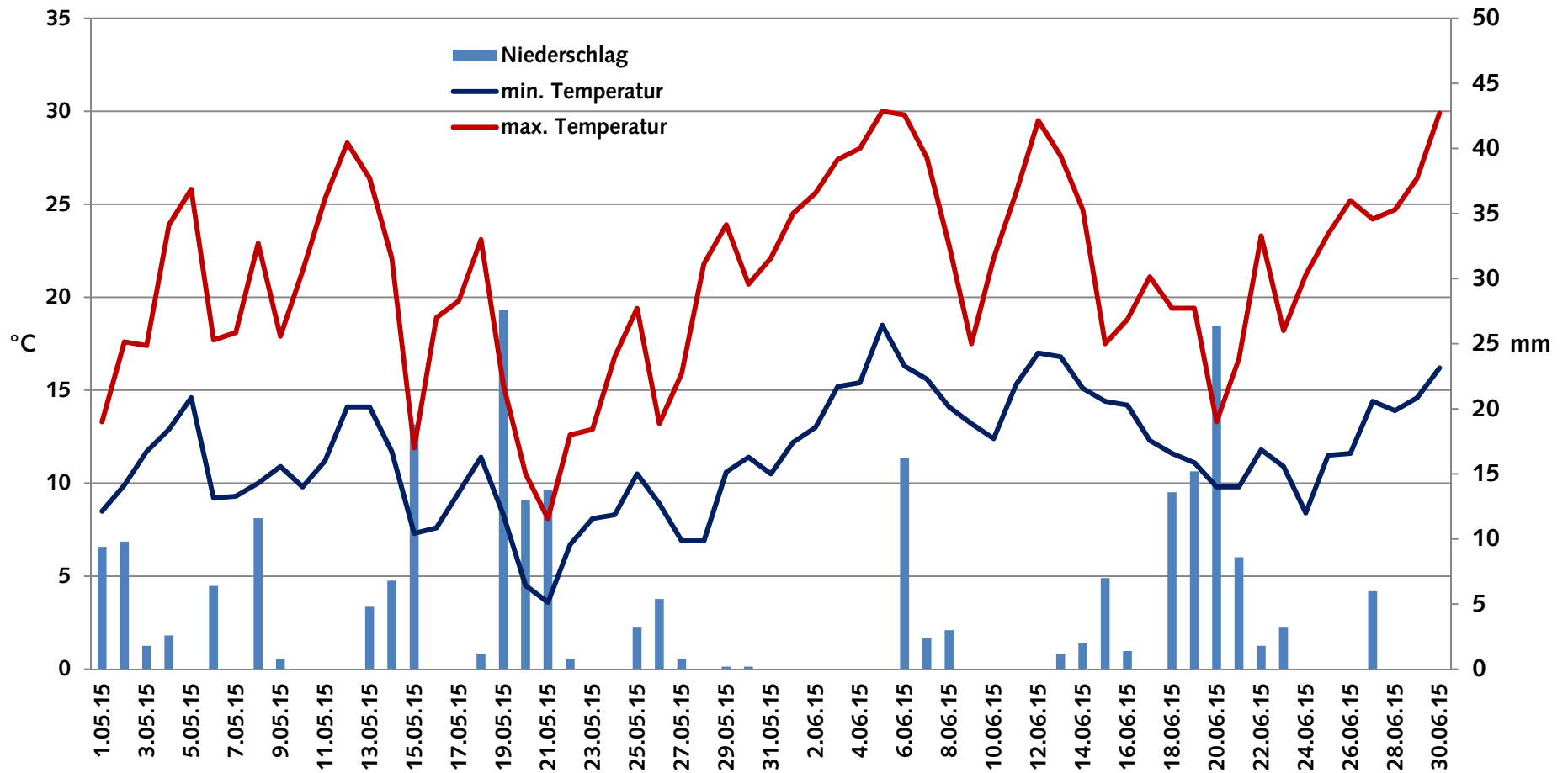
Vergleich Niederschläge am Plantahof 2015 und langjähriges Mittel (mm)



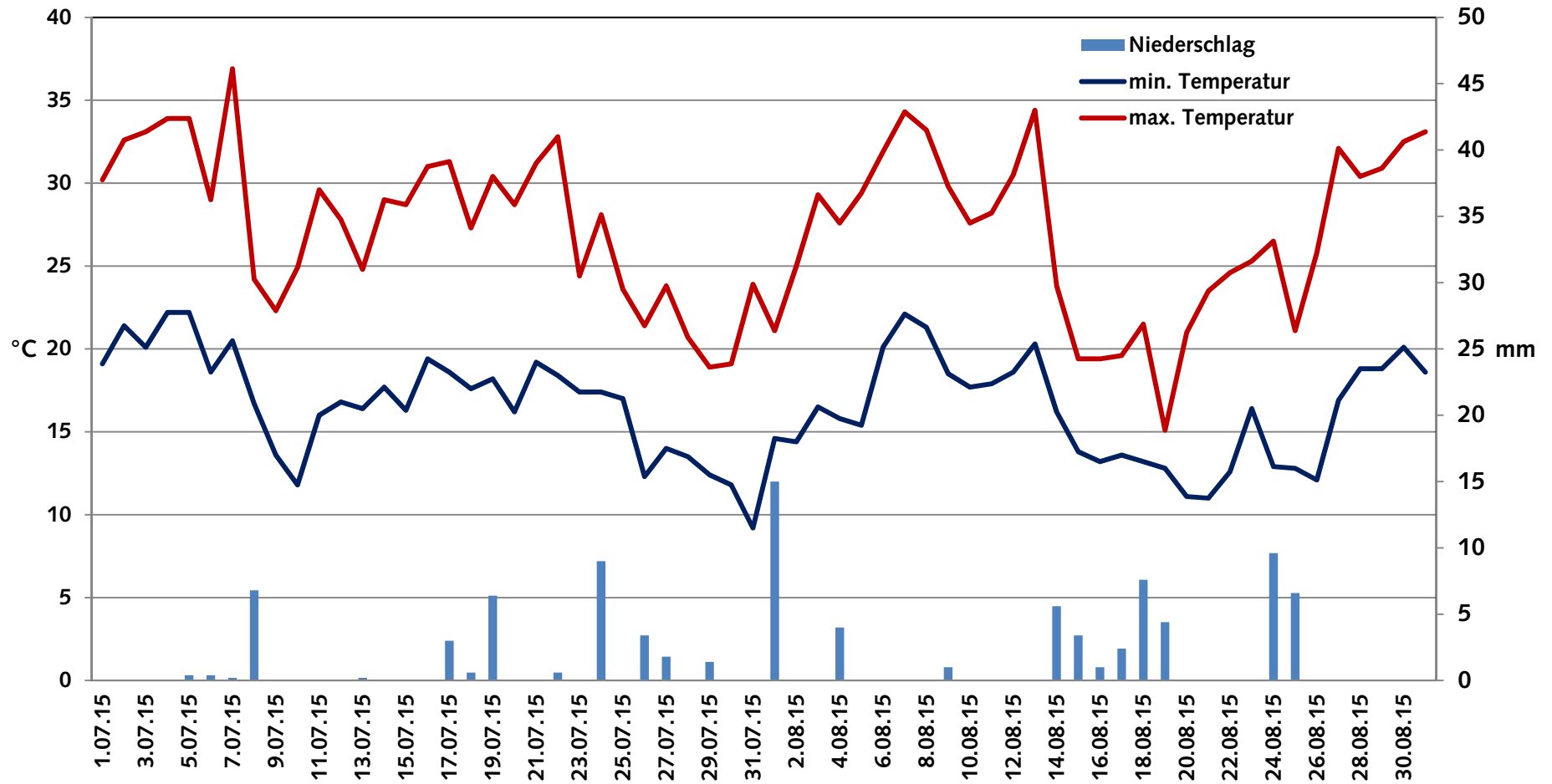
Temperaturen und Niederschläge in Maienfeld im März und April



Temperaturen und Niederschläge in Maienfeld im Mai und Juni



Temperaturen und Niederschläge in Maienfeld im Juli und August



Temperaturen und Niederschläge in Maienfeld im September und Oktober

