

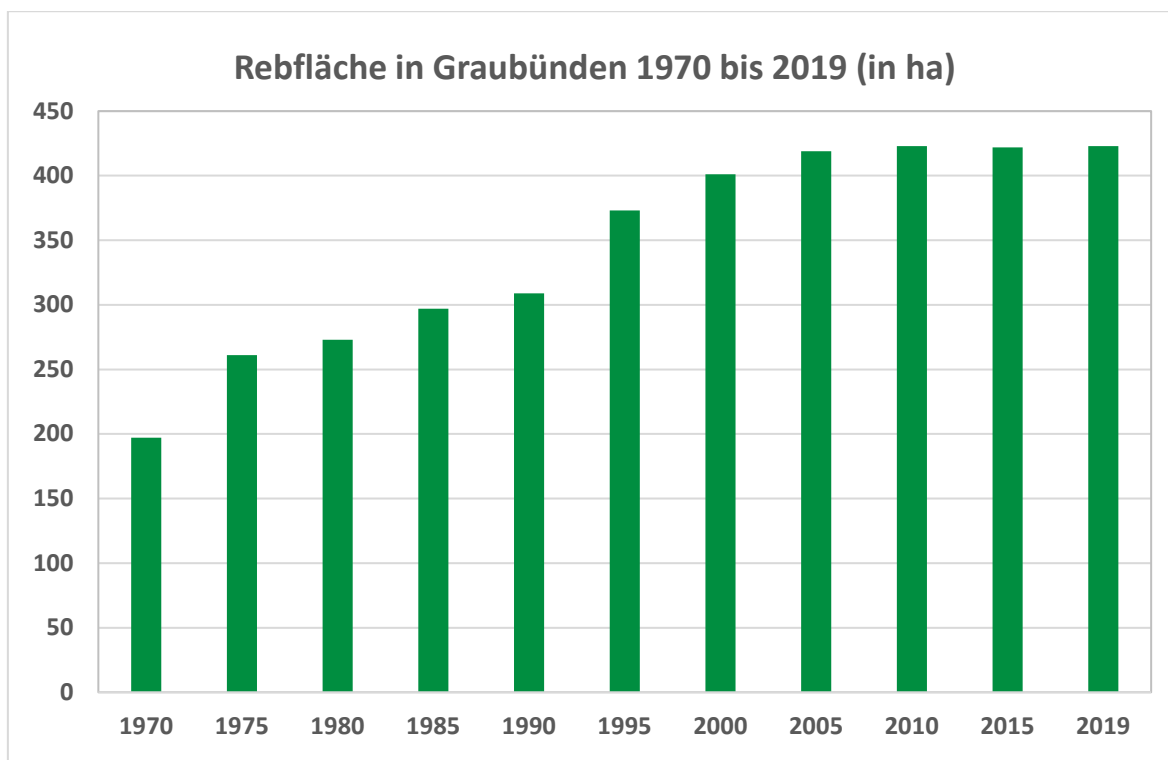
Rebbaustatistik 2019 im Bündner Rheintal

Inhaltsverzeichnis

Rebflächen 1970 bis 2019 (ha).....	1
Weinernten 1990 bis 2019 (hl).....	2
Mittelgradationen 2000 bis 2019 (°Oechsle)	3
Weinlesedaten 2019 aller Sorten.....	4
Oechslegrade und Durchschnittserträge Riesling-Silvaner und Blauburgunder nach Gemeinden 2019.....	6
Weinlese 2019 nach Gemeinden	7
Rebflächen und Sortenspiegel 2019	14
Aufteilung nach Gewächsen.....	16
Bestockte Rebflächen nach Gemeinden 2019	16
Neupflanzungen 2019	17
Rebflächen nach Gemeinden und Sorten 2019 (m ²).....	18
Verwertung der Traubenernte 2019	25
Betriebsgrössen 2019.....	26
Anzahl Bewirtschafter pro Rebgemeinde 2019	26
Anbaumethoden 2000	27
Anbaumethoden 2019	28
Traubenpreise 1990 bis 2019 (CHF pro kg).....	29
Bezahlungssysteme Riesling-Silvaner und Blauburgunder	30
Produzenten- und Verwerterbeitrag.....	30
Höchstmengen 1993 bis 2007 (g/m ²).....	31
Höchstmengen 2008 bis 2010.....	31
Höchstmengen 2011 und 2012	32
Höchstmengen 2013 bis 2019 (g/m ²).....	32
Rebstadien Blauburgunder	33
Blüh- und Erntedaten Blauburgunder nach Dekaden	35
Wetterdaten 2019 während der Vegetation	36
Niederschläge in Landquart (mm).....	37
Grafiken.....	38

Rebflächen 1970 bis 2019 (ha)

Jahr	Rot (ha)	Weiss (ha)	Total (ha)	Anteil Fläche weisser Sorten (%)
1970	193	4	197	2
1975	247	14	261	5
1980	251	22	273	8
1985	266	31	297	10
1990	274	35	309	11
1995	320	53	373	14
2000	335	66	401	16
2005	341	78	419	19
2010	342	81	423	19
2015	330	92	422	22
2019	319	104	423	25



1972/73 Melioration Fläsch

1993 Neuerfassung der Rebfläche

1999/2000 Erweiterung des Rebbaukatalsters

Weinernten 1990 bis 2019 (hl)

Jahr	rot	weiss	Total
1990	18'265	3'466	21'731
1991	20'255	3'512	23'767
1992	21'728	4'020	25'748
1993	15'114	2'490	17'604
1994	20'466	3'186	23'652
1995	17'950	2'901	20'851
1996	17'719	2'877	20'596
1997	12'982	2'521	15'503
1998	16'299	3'362	19'661
1999	20'312	4'056	24'368
2000	20'746	3'912	24'658
2001	15'355	3'341	18'696
2002	18'972	3'740	22'712
2003	17'026	3'825	20'851
2004	18'285	4'581	22'866
2005	18'893	4'143	23'036
2006	15'475	4'169	19'637
2007	17'751	4'800	22'551
2008	20'772	4'967	25'739
2009	20'078	5'322	25'400
2010	18'728	4'664	23'392
2011	18'693	5'293	23'986
2012	17'256	4'884	22'140
2013	11'436	3'614	15'050
2014	16'698	5'566	22'264
2015	16'238	4'901	21'139
2016	15'286	5'250	20'536
2017	15'298	4'332	19'630
2018	18'627	6'510	25'137
2019	13'701	5'620	19'321

Mittel 1990/1999	18'109	3'239	21'348
Mittel 2000/2009	18'335	4'280	22'615
Mittel 2009/2018	16'834	5'034	21'868
2019 im Vergleich zu 2009/2018	81%	112%	88%

Umrechnungsfaktor kg Trauben zu Liter Wein: **0.75**

Mittelgradationen 2000 bis 2019 (°Oechsle)

Jahr	Riesling-Silvaner	Blauburgunder	Completer
2000	82	98	102
2001	82	99	103
2002	80	94	98
2003	83	106	111
2004	78	98	97
2005	81	100	109
2006	83	100	116
2007	81	98	107
2008	80	100	99
2009	83	104	108
2010	80	94	95
2011	82	99	103
2012	81	98	97
2013	82	101	101
2014	77	97	103
2015	83	98	97
2016	80	97	98
2017	79	95	97
2018	81	100	103
2019	76	93	99

Mittel 1960/1969		86.3	
Mittel 1970/1979	76.5	82.4	
Mittel 1980/1989	75.6	87.6	
Mittel 1990/1999	80.3	93.5	97.5
Mittel 2000/2009	81.3	99.7	105.0
Mittel 2010/2019	80.1	97.2	99.3

Weinlesedaten 2019 aller Sorten

Rebsorte	Fläche ha	Anzahl Proben	Ernte kg	g/m ²	Grad Oechsle
Acolon	0.064	1	356	555	87.0
Blauburgunder					
- davon AOC	302.142	2'319	1'723'130	570	93.4
- davon Landwein	0.479	13	5'556	1'159	92.4
Blaufränkisch / Lemberger	0.080	1	637	796	93.0
Cabernet blanc (VB 91-26-01)	0.026	1	86	331	79.0
Cabernet Cubin	0.193	4	1'079	559	95.6
Cabernet Dorio	0.233	1	1'213	521	92.0
Cabernet Dorsa	1.160	14	8'104	699	91.5
Cabernet Jura	0.370	9	2'244	607	92.7
Cabernet Mitos	0.018	1	170	944	88.0
Cabernet Sauvignon	0.367	8	1'746	476	90.1
CAL 1-28	0.100	2	502	502	93.4
CAL 1-36	0.021	1	199	948	87.0
Chardonnay	22.873	143	138'384	605	91.4
Completer	5.595	31	26'839	480	98.8
Dakapo	0.932	16	7'148	767	81.8
Deckrot	0.018	1	175	972	88.0
Diolinoir	2.103	12	11'367	540	93.8
Divico (IRAC 2091)	0.307	2	1'791	584	96.6
Divona (IRAC 2060)	0.019	1	19	100	81.0
Dornfelder	1.416	15	14'462	1'021	81.1
Dunkelfelder	0.068	1	426	626	82.0
Freisamer	1.025	4	5'741	560	95.4
Gamaret	0.548	4	3'664	668	87.9
Gewürztraminer	0.815	11	4'720	579	98.4
Grauburgunder	10.515	84	62'365	593	93.6
Grüner Veltliner	0.386	3	2'235	578	91.4
Johanniter	0.227	2	298	131	86.1
Kerner	0.240	4	2'345	977	86.2
Léon Millot x Maréchal Foch	0.065	1	564	872	88.0
Malbec	0.622	5	2'962	476	95.8
Mara (RAC 3022, C41)	0.042	1	95	226	105.0
Maréchal Foch	0.033	1	355	1'092	94.0

Rebsorte	Fläche ha	Anzahl Proben	Ernte kg	g/m ²	Grad Oechsle
Merlot	4.135	35	20'210	489	95.0
Muscadet	0.054	1	459	850	93.0
Muscaris	0.057	1	215	379	83.0
Nebbiolo	0.091	1	551	608	90.0
Pinot Meunier	0.070	1	628	897	75.0
Pinotage	0.065	1	282	434	108.0
Räuschling	0.014	1	171	1'221	76.0
Regent	0.139	1	1'053	760	80.0
Rheinriesling	1.679	9	8'745	521	91.6
Riesling-Silvaner	31.820	409	309'741	973	75.9
Sauvignon blanc	12.427	115	84'779	682	88.5
Scheurebe	0.661	5	3'772	571	88.4
Seyval blanc	0.179	2	1'233	690	86.0
St. Laurent	0.127	1	640	503	83.0
Syrah	1.635	11	10'128	620	89.1
VB 32-7 (Sauvignon Soyhières)	0.200	1	937	469	90.0
Viognier	0.398	5	1'944	488	90.0
Weissburgunder	14.412	119	94'328	655	90.6
Zweigelt	1.816	11	10'965	604	88.8
Total	423.078	3'447	2'581'758	610	
davon rote Gewächse			1'832'402	573	
davon weisse Gewächse			749'356	723	

Ausbeute 75%

europäisch rot

europäisch weiss

interspezifisch rot

interspezifisch weiss

Oechslegrade und Durchschnittserträge Riesling-Silvaner und Blauburgunder nach Gemeinden 2019

Rebgemeinde	Blauburgunder		Riesling-Silvaner	
	°Oe	g/m ²	°Oe	g/m ²
Fläsch	92.2	590	77.0	971
Maienfeld	92.3	575	75.8	1'001
Jenins	93.6	596	76.3	1'053
Malans	93.6	525	76.0	929
Igis	99.0	437		
Zizers	94.4	653	75.6	977
Trimmis	97.5	535	72.0	1'093
Chur	100.0	350	79.0	772
Felsberg	96.9	483	73.5	805
Domat/Ems	104	741		
Bonaduz	82.0	478		

Weinlese 2019 nach Gemeinden

Gemeinde Bonaduz

Rebsorte	Fläche, ha	Anzahl Proben	Ernte, kg	g/m ²	°Oe
Blauburgunder	0.067	1	320	478	82.0
Weissburgunder	0.300	1	686	229	94.0
Summe Bonaduz		2	1'006		

Gemeinde Chur

Rebsorte	Fläche, ha	Anzahl Proben	Ernte, kg	g/m ²	°Oe
Blauburgunder	5.870	22	20'557	350	100.0
Chardonnay	0.469	3	3'358	717	90.9
Completer	0.109	2	773	707	107.6
Grauburgunder	0.134	1	951	709	99.0
Riesling-Silvaner	0.069	1	536	772	79.0
Sauvignon blanc	0.210	1	1'232	587	90.0
Weissburgunder	0.372	2	1'624	436	96.6
Summe Chur		32	29'031		

Gemeinde Domat/Ems

Rebsorte	Fläche, ha	Anzahl Proben	Ernte, kg	g/m ²	°Oe
Blauburgunder	0.209	1	1'548	741	104.0
Summe Domat/Ems		1	1'548		

Gemeinde Felsberg

Rebsorte	Fläche, ha	Anzahl Proben	Ernte, kg	g/m ²	°Oe
Blauburgunder	2.626	33	12'686	483	96.9
Riesling-Silvaner	2.174	48	17'506	805	73.5
Sauvignon blanc	0.095	1	436	458	85.0
Summe Felsberg		82	30'628		

Gemeinde Fläsch

Rebsorte	Fläche, ha	Anzahl Proben	Ernte, kg	g/m²	°Oe
Acolon	0.064	1	356	555	87.0
Blauburgunder	43.544	318	256'843	590	92.2
Blaufränkisch / Lemberger	0.080	1	637	796	93.0
Cabernet Dorsa	0.072	1	455	632	90.0
Cabernet Mitos	0.018	1	170	944	88.0
Chardonnay	5.621	49	36'467	649	91.6
Completer	0.573	2	3'798	662	91.9
Dakapo	0.186	4	1'682	902	76.1
Deckrot	0.018	1	175	972	88.0
Diolinoir	0.750	4	4'724	630	94.8
Dunkelfelder	0.068	1	426	626	82.0
Gewürztraminer	0.009	1	80	889	86.0
Grauburgunder	1.991	18	11'573	581	92.1
Grüner Veltliner	0.135	1	940	696	90.0
Kerner	0.174	2	1'644	946	84.0
Merlot	0.769	4	4'181	544	96.1
Räuschling	0.014	1	171	1'221	76.0
Rheinriesling	0.705	4	5'803	823	91.9
Riesling-Silvaner	4.792	54	46'531	971	77.0
Sauvignon blanc	2.257	24	19'222	852	88.8
Scheurebe	0.107	2	701	656	82.0
Syrah	0.423	3	2'939	694	91.2
Viognier	0.194	4	1'061	546	87.5
Weissburgunder	2.286	26	17'402	761	90.8
Zweigelt	0.535	2	3'309	618	87.8
Summe Fläsch		529	421'290		

Gemeinde Igis

Rebsorte	Fläche, ha	Anzahl Proben	Ernte, kg	g/m²	°Oe
Blauburgunder	0.383	1	1'672	437	99.0
Summe Igis		1	1'672		

Gemeinde Jenins

Rebsorte	Fläche, ha	Anzahl Proben	Ernte, kg	g/m²	°Oe
Blauburgunder	59.860	413	356'702	596	93.6
Cabernet Jura	0.180	3	1'210	671	94.6
Cabernet Sauvignon	0.051	1	278	546	94.0
CAL 1-36	0.021	1	199	948	87.0
Chardonnay	2.810	17	15'922	567	90.7
Completer	1.504	7	2'911	194	94.3
Dakapo	0.080	1	865	1'081	76.0
Diolinoir	0.097	2	560	580	94.3
Divico (IRAC 2091)	0.250	1	1'555	623	99.0
Dornfelder	0.877	4	10'333	1'179	83.6
Gamaret	0.283	2	2'200	777	89.1
Gewürztraminer	0.159	1	797	501	101.0
Grauburgunder	1.866	10	12'534	672	94.6
Malbec	0.094	1	499	531	95.0
Maréchal Foch	0.033	1	355	1'092	94.0
Merlot	0.379	5	2'366	624	92.8
Muscadet	0.054	1	459	850	93.0
Pinot Meunier	0.070	1	628	897	75.0
Rheinriesling	0.769	2	1'557	203	93.9
Riesling-Silvaner	5.566	68	58'587	1'053	76.3
Sauvignon blanc	1.679	8	8'882	529	88.4
Scheurebe	0.190	1	733	386	83.0
Syrah	0.040	1	224	560	86.0
Weissburgunder	2.401	23	15'845	660	90.3
Zweigelt	0.190	2	1'495	787	86.9
Summe Jenins		577	497'696		

Gemeinde Maienfeld

Rebsorte	Fläche, ha	Anzahl Proben	Ernte, kg	g/m ²	°Oe
Blauburgunder	85.178	598	492'905		
- davon AOC	84.698	585	487'349	575	92.3
- davon Landwein	0.479	13	5'556		92.4
Cabernet blanc (VB 91-26-01)	0.026	1	86	331	79.0
Cabernet Cubin	0.024	2	160	661	88.5
Cabernet Dorsa	0.534	10	3'644	683	89.6
Cabernet Sauvignon	0.239	5	1'166	489	89.0
CAL 1-28	0.020	1	214	1'070	90.0
Chardonnay	4.986	25	34'484	692	91.3
Dakapo	0.386	5	2'785	722	86.6
Divico (IRAC 2091)	0.057	1	236	412	81.0
Divona (IRAC 2060)	0.019	1	19	100	81.0
Dornfelder	0.042	1	202	481	78.0
Gewürztraminer	0.341	5	2'021	592	101.6
Grauburgunder	2.257	19	11'497	509	94.4
Grüner Veltliner	0.251	2	1'295	515	92.4
Johanniter	0.026	1	64	246	79.0
Kerner	0.025	1	198	786	90.0
Malbec	0.203	1	1'210	596	94.0
Merlot	0.595	5	1'620	272	94.0
Muscaris	0.057	1	215	379	83.0
Nebbiolo	0.091	1	551	608	90.0
Rheinriesling	0.020	1	121	605	90.0
Riesling-Silvaner	6.917	62	69'235	1'001	75.8
Sauvignon blanc	2.566	20	16'155	629	84.8
Scheurebe	0.364	2	2'338	643	92.1
St. Laurent	0.127	1	640	503	83.0
Syrah	0.724	5	3'996	552	87.6
Viognier	0.204	1	883	433	93.0
Weissburgunder	3.021	25	20'753	687	91.3
Zweigelt	0.499	5	2'660	533	85.6
Summe Maienfeld		808	671'353		

Gemeinde Malans

Rebsorte	Fläche, ha	Anzahl Proben	Ernte, kg	g/m ²	°Oe
Blauburgunder	66.566	527	349'637	525	93.6
Cabernet Cubin	0.060	1	446	743	102.0
Cabernet Jura	0.151	5	703	466	87.4
Cabernet Sauvignon	0.024	1	80	333	87.0
CAL 1-28	0.080	1	288	360	96.0
Chardonnay	5.488	28	34'322	625	90.9
Completer	3.408	20	19'357	568	100.5
Dakapo	0.130	3	762	585	85.1
Diolinoir	0.074	1	414	559	89.0
Dornfelder	0.273	6	2'318	850	73.0
Freisamer	1.025	4	5'741	560	95.4
Gamaret	0.127	1	494	388	98.0
Gewürztraminer	0.160	3	1'202	753	90.1
Grauburgunder	3.590	20	20'071	559	94.0
Johanniter	0.179	1	234	131	88.0
Kerner	0.041	1	503	1'227	92.0
Léon Millot x Maréchal Foch	0.065	1	564	872	88.0
Malbec	0.067	2	361	539	97.4
Mara (RAC 3022, C41)	0.042	1	95	226	105.0
Merlot	1.433	10	5'889	411	94.9
Pinotage	0.065	1	282	434	108.0
Rheinriesling	0.185	2	1'264	683	87.5
Riesling-Silvaner	7.618	98	70'775	929	76.0
Sauvignon blanc	2.187	16	12'986	594	92.9
Seyval blanc	0.179	2	1'233	690	86.0
Syrah	0.308	1	2'039	661	90.0
VB 32-7 (Sauvignon Soyhi-ères)	0.200	1	937	469	90.0
Weissburgunder	5.322	37	33'071	621	90.5
Summe Malans		795	566'068		

Gemeinde Trimmis

Rebsorte	Fläche, ha	Anzahl Proben	Ernte, kg	g/m²	°Oe
Blauburgunder	12.251	106	65'546	535	97.5
Cabernet Cubin	0.109	1	473	434	92.0
Cabernet Dorio	0.233	1	1'213	521	92.0
Cabernet Dorsa	0.305	2	1'883	618	92.9
Cabernet Jura	0.039	1	331	858	97.0
Chardonnay	0.528	1	1'582	300	99.0
Dakapo	0.030	1	133	443	90.0
Diolinoir	0.730	3	3'703	507	91.5
Gamaret	0.138	1	970	703	80.0
Grauburgunder	0.400	9	3'334	834	92.0
Merlot	0.161	1	719	448	96.0
Regent	0.139	1	1'053	760	80.0
Riesling-Silvaner	0.652	14	7'127	1'093	72.0
Sauvignon blanc	1.472	24	11'910	809	92.9
Weissburgunder	0.302	1	2'034	674	84.0
Zweigelt	0.385	1	2'095	544	91.0
Summe Trimmis		168	104'106		

Gemeinde Zizers

Rebsorte	Fläche, ha	Anzahl Proben	Ernte, kg	g/m ²	°Oe
Blauburgunder	26.068	312	170'270	653	94.4
Cabernet Dorsa	0.250	1	2'122	849	94.0
Cabernet Sauvignon	0.053	1	222	419	92.0
Chardonnay	2.965	20	12'249	413	92.4
Dakapo	0.119	2	921	775	79.4
Diolinoir	0.453	2	1'966	434	96.6
Dornfelder	0.225	4	1'609	716	77.0
Gewürztraminer	0.146	1	620	424	102.0
Grauburgunder	0.277	7	2'405	867	88.0
Malbec	0.258	1	892	346	98.0
Merlot	0.799	10	5'435	680	95.5
Riesling-Silvaner	4.039	64	39'444	977	75.6
Sauvignon blanc	1.960	21	13'956	712	84.5
Syrah	0.139	1	930	669	88.0
Weissburgunder	0.408	4	2'913	714	88.3
Zweigelt	0.207	1	1'406	679	96.0
Summe Zizers		452	257'360		

Total	Anzahl Proben	Ernte, kg	g/m ²
AOC rot	2'482	1'826'846	573
AOC weiss	952	749'356	723
Total	3'434	2'576'202	610
Landwein rot	13	5'556	
Total	13	5'556	
Total rot	2'495	1'832'402	
Total weiss	952	749'356	
Total	3'447	2'581'758	

Rebflächen und Sortenspiegel 2019

Traubensorte	Fläche		
	m ²	ha	%
Acolon	642	0.06	0.02
Blauburgunder	3'026'216	302.62	71.55
Blaufränkisch / Lemberger	800	0.08	0.02
Cabernet blanc (VB 91-26-01)	260	0.03	0.01
Cabernet Cubin	1'931	0.19	0.05
Cabernet Dorio	2'330	0.23	0.06
Cabernet Dorsa	11'602	1.16	0.27
Cabernet Jura	3'698	0.37	0.09
Cabernet Mitos	180	0.02	0.00
Cabernet Sauvignon	3'665	0.37	0.09
CAL 1-28	1'000	0.10	0.02
CAL 1-36	210	0.02	0.00
Chardonnay	228'730	22.87	5.38
Completer	55'949	5.59	1.32
Dakapo	9'315	0.93	0.22
Deckrot	180	0.02	0.00
Diolinoir	21'033	2.10	0.50
Divico (IRAC 2091)	3'068	0.31	0.07
Divona (IRAC 2060)	190	0.02	0.00
Dornfelder	14'159	1.42	0.33
Dunkelfelder	680	0.07	0.02
Freisamer	10'245	1.02	0.24
Gamaret	5'483	0.55	0.13
Gewürztraminer	8'152	0.82	0.19
Grauburgunder	105'151	10.52	2.49
Grüner Veltliner	3'864	0.39	0.09
Johanniter	2'272	0.23	0.05
Kerner	2'399	0.24	0.06
Léon Millot x Maréchal Foch	647	0.06	0.02
Malbec	6'220	0.62	0.15
Mara (RAC 3022, C41)	420	0.04	0.01
Maréchal Foch	325	0.03	0.01

Traubensorte	Fläche		
	m ²	ha	%
Merlot	41'350	4.14	0.98
Muscadet	540	0.05	0.01
Muscaris	567	0.06	0.01
Nebbiolo	906	0.09	0.02
Pinot Meunier	700	0.07	0.02
Pinotage	650	0.07	0.02
Räuschling	140	0.01	0.00
Regent	1'385	0.14	0.03
Rheinriesling	16'789	1.68	0.40
Riesling-Silvaner	318'199	31.82	7.52
Sauvignon blanc	124'270	12.43	2.94
Scheurebe	6'605	0.66	0.16
Seyval blanc	1'788	0.18	0.04
St. Laurent	1'272	0.13	0.03
Syrah	16'346	1.63	0.39
VB 32-7 (Sauvignon Soyhières)	2'000	0.20	0.05
Viognier	3'984	0.40	0.09
Weissburgunder	144'119	14.41	3.41
Zweigelt	18'157	1.82	0.43
bestockt	4'230'783	423.08	100.00
unbestockte Flächen	11'748	1.17	
Flächen zur Weinerzeugung	4'242'531	424.25	

	Anzahl Traubensorten
europäisch rot	23
europäisch weiss	14
interspezifisch rot	7
interspezifisch weiss	7
Total	51

Aufteilung nach Gewächsen

	Fläche, ha	%
Rotes Gewächs	319.46	75.5
Weisses Gewächs	103.62	24.5
Europäisches Gewächs	421.34	99.6
Interspezifisches Gewächs	1.74	0.4
Rotes Gewächs, europäisch	318.42	75.3
Weisses Gewächs, europäisch	102.91	24.3
Rotes Gewächs, interspezifisch	1.03	0.2
Weisses Gewächs, interspezifisch	0.71	0.2
Total	423.08	

Bestockte Rebflächen nach Gemeinden 2019

Gemeinde	Fläche		
	m ²	ha	%
Bonaduz	3'670	0.4	0.1%
Chur	72'334	7.2	1.7%
Domat/Ems	2'090	0.2	0.0%
Felsberg	48'953	4.9	1.2%
Fläsch	653'852	65.4	15.4%
Igis	3'825	0.4	0.1%
Jenins	795'008	79.5	18.8%
Maienfeld	1'097'985	109.8	26.0%
Malans	990'455	99.0	23.4%
Trimmis	178'731	17.9	4.2%
Zizers	383'880	38.4	9.1%
Total	4'230'783	423.1	100.0%

Neupflanzungen 2019

Sorte	m ²	ha
Blauburgunder	24'294	2.4
Chardonnay	12'162	1.2
Completer	9'210	0.9
Freisamer	920	0.1
Johanniter	224	0.0
Merlot	1'461	0.1
Rheinriesling	1'500	0.2
Riesling-Silvaner	1'964	0.2
Sauvignon blanc	2'611	0.3
Syrah	250	0.0
Weissburgunder	2'322	0.2
Total	56'918	5.6

Rebflächen nach Gemeinden und Sorten 2019 (m²)

Bonaduz	Rebsorte	m²
	Blauburgunder	670
	Weissburgunder	3'000
	Total bestockte Fläche	3'670
Chur	Rebsorte	m²
	Blauburgunder	58'697
	Chardonnay	4'685
	Completer	1'094
	Grauburgunder	1'342
	Riesling-Silvaner	694
	Sauvignon blanc	2'099
	Weissburgunder	3'723
	Total bestockte Fläche	72'334
Domat/Ems	Rebsorte	m²
	Blauburgunder	2'090
	Total bestockte Fläche	2'090
Felsberg	Rebsorte	m²
	Blauburgunder	26'260
	Riesling-Silvaner	21'740
	Sauvignon blanc	953
	Total bestockte Fläche	48'953

Fläsch	Rebsorte	m²
	Acolon	642
	Blauburgunder	435'441
	Blaufränkisch / Lemberger	800
	Cabernet Dorsa	720
	Cabernet Mitos	180
	Chardonnay	56'210
	Completer	5'734
	Dakapo	1'864
	Deckrot	180
	Diolinoir	7'499
	Dunkelfelder	680
	Gewürztraminer	90
	Grauburgunder	19'906
	Grüner Veltliner	1'350
	Kerner	1'737
	Merlot	7'685
	Räuschling	140
	Rheinriesling	7'051
	Riesling-Silvaner	47'916
	Sauvignon blanc	22'574
	Scheurebe	1'069
	Syrah	4'232
	Viognier	1'943
	Weissburgunder	22'856
	Zweigelt	5'353
	Total bestockte Fläche	653'852

Igis	Rebsorte	m²
	Blauburgunder	3'825
	Total bestockte Fläche	3'825

Jenins	Rebsorte	m²
	Blauburgunder	598'603
	Cabernet Jura	1'804
	Cabernet Sauvignon	509
	CAL 1-36	210
	Chardonnay	28'096
	Completer	15'039
	Dakapo	800
	Diolinoir	965
	Divico (IRAC 2091)	2'495
	Dornfelder	8'765
	Gamaret	2'830
	Gewürztraminer	1'590
	Grauburgunder	18'655
	Malbec	940
	Maréchal Foch	325
	Merlot	3'794
	Muscadet	540
	Pinot Meunier	700
	Rheinriesling	7'688
	Riesling-Silvaner	55'656
	Sauvignon blanc	16'793
	Scheurebe	1'900
	Syrah	400
	Weissburgunder	24'011
	Zweigelt	1'900
	Total bestockte Fläche	795'008
	Unbestockte Fläche	3'000

Maienfeld	Rebsorte	m²
	Blauburgunder	851'775
	Cabernet blanc (VB 91-26-01)	260
	Cabernet Cubin	242
	Cabernet Dorsa	5'336
	Cabernet Sauvignon	2'386
	CAL 1-28	200
	Chardonnay	49'864
	Dakapo	3'860
	Divico (IRAC 2091)	573
	Divona (IRAC 2060)	190
	Dornfelder	420
	Gewürztraminer	3'414
	Grauburgunder	22'572
	Grüner Veltliner	2'514
	Johanniter	260
	Kerner	252
	Malbec	2'030
	Merlot	5'946
	Muscaris	567
	Nebbiolo	906
	Rheinriesling	200
	Riesling-Silvaner	69'165
	Sauvignon blanc	25'664
	Scheurebe	3'636
	St. Laurent	1'272
	Syrah	7'241
	Viognier	2'041
	Weissburgunder	30'213
	Zweigelt	4'986
	Total bestockte Fläche	1'097'985
	Unbestockte Fläche	3'162

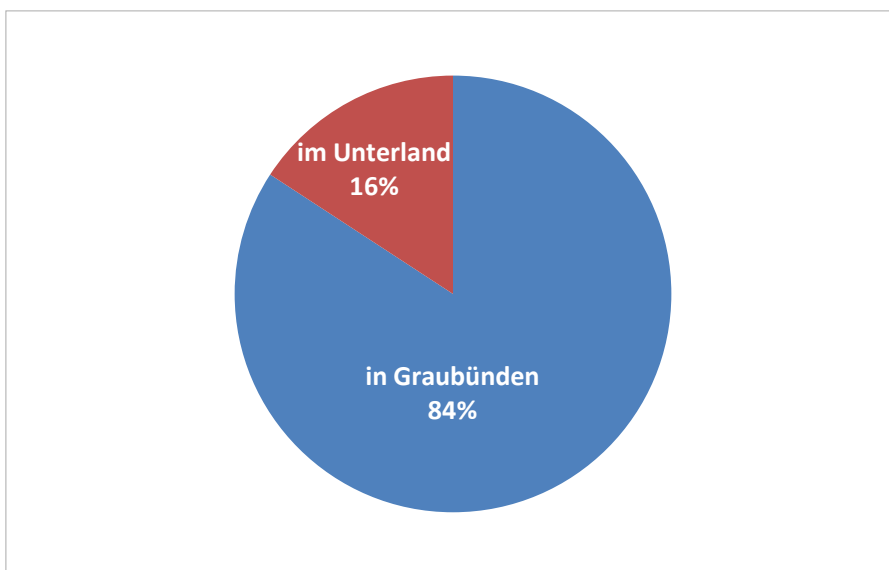
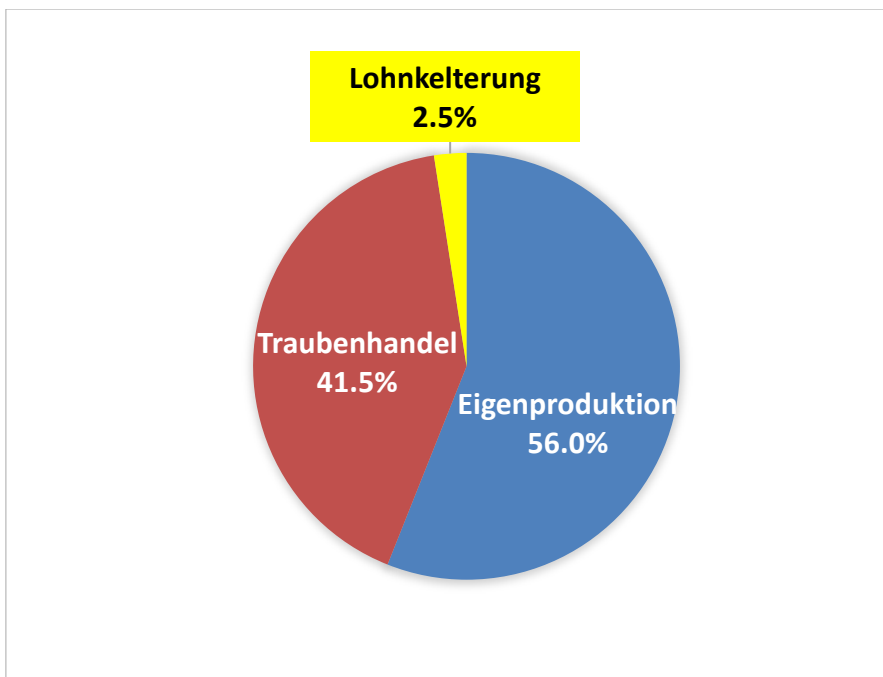
Malans	Rebsorte	m²
	Blauburgunder	665'662
	Cabernet Cubin	600
	Cabernet Jura	1'508
	Cabernet Sauvignon	240
	CAL 1-28	800
	Chardonnay	54'883
	Completer	34'082
	Dakapo	1'302
	Diolinoir	740
	Dornfelder	2'726
	Freisamer	10'245
	Gamaret	1'273
	Gewürztraminer	1'596
	Grauburgunder	35'902
	Johanniter	1'788
	Kerner	410
	Léon Millot x Maréchal Foch	647
	Malbec	670
	Mara (RAC 3022, C41)	420
	Merlot	14'327
	Pinotage	650
	Rheinriesling	1'850
	Riesling-Silvaner	76'179
	Sauvignon blanc	21'869
	Seyval blanc	1'788
	Syrah	3'083
	VB 32-7 (Sauvignon Soyhières)	2'000
	Weissburgunder	53'215
	Total bestockte Fläche	990'455
	Unbestockte Fläche	3'437

Trimmis	Rebsorte	m²
	Blauburgunder	122'514
	Cabernet Cubin	1'089
	Cabernet Dorio	2'330
	Cabernet Dorsa	3'046
	Cabernet Jura	386
	Chardonnay	5'280
	Dakapo	300
	Diolinoir	7'303
	Gamaret	1'380
	Grauburgunder	4'000
	Merlot	1'606
	Regent	1'385
	Riesling-Silvaner	6'522
	Sauvignon blanc	14'722
	Weissburgunder	3'020
	Zweigelt	3'848
	Total bestockte Fläche	178'731

Zizers	Rebsorte	m²
	Blauburgunder	260'679
	Cabernet Dorsa	2'500
	Cabernet Sauvignon	530
	Chardonnay	29'712
	Dakapo	1'189
	Diolinoir	4'526
	Dornfelder	2'248
	Gewürztraminer	1'462
	Grauburgunder	2'774
	Johanniter	224
	Malbec	2'580
	Merlot	7'992
	Riesling-Silvaner	40'327
	Sauvignon blanc	19'596
	Syrah	1'390
	Weissburgunder	4'081
	Zweigelt	2'070
	Total bestockte Fläche	383'880
	Unbestockte Fläche	2'149

Verwertung der Traubenernte 2019

Verwertung	kg Trauben
Eigenproduktion	1'450'836
Traubenkauf	1'073'024
Lohnkelterung	58'982
Total	2'582'842



Betriebsgrößen 2019

Bewirtschaftete Rebfläche (ha)	Anzahl Bewirtschafter	Gesamtfläche (ha)	Anteil an der Gesamtfläche (%)
< 0.2	124	12.8	3.0
0.2 – 0.5	72	22.1	5.2
0.5 - 1	36	26.6	6.3
1 - 2	24	34.4	8.1
2 - 3	24	58.6	13.9
3 - 4	17	59.8	14.1
4 - 5	18	81.0	19.2
5 - 10	14	86.2	20.4
> 10	3	41.4	9.8
Total	332	422.9	100.0

Durchschnitt pro Bewirtschafter: 1.27 ha Reben.

Anzahl Bewirtschafter pro Rebgemeinde 2019

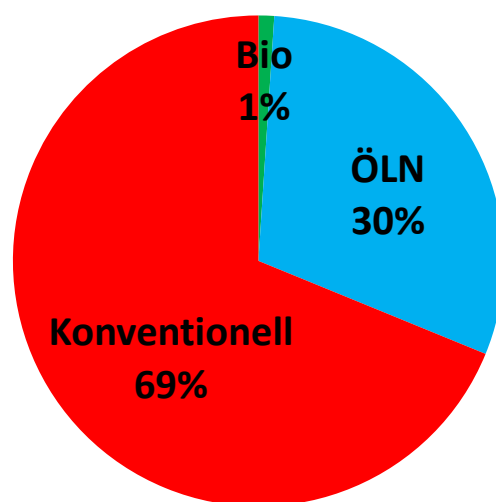
Rebgemeinde	Anzahl Bewirtschafter
Fläsch	37
Maienfeld	106
Jenins	99
Malans	86
Igis	1
Zizers	44
Trimmis	21
Chur	2
Felsberg	2
Domat/Ems	1
Bonaduz	2
Total	401

332 Bewirtschafter pflegen rund 420 ha Reben, 69 davon sind in mehr als einer Rebgemeinde tätig. Deshalb ergibt sich beim Total der Bewirtschafter nach Gemeinden die Zahl 401.

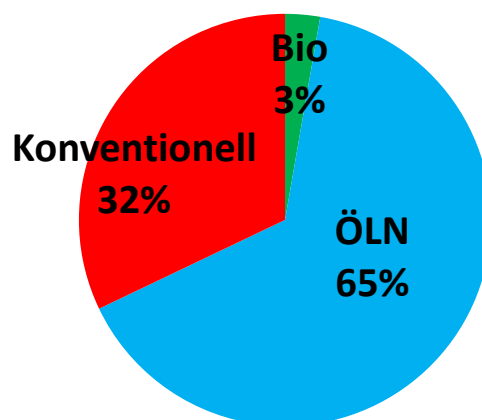
Anbaumethoden 2000

Anbaumethode	Bewirtschafter		Fläche	
	Anzahl	%	ha	%
Bio	4	1.0%	11	3%
ÖLN	117	30.2%	262	65%
Konventionell	267	68.8%	129	32%
Total	388		402	

Anbaumethoden 2000 nach Bewirtschaftern



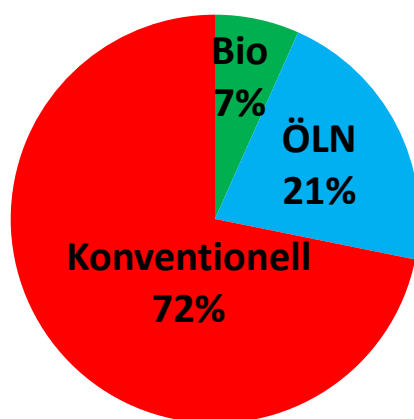
Anbaumethoden 2000 nach Rebflächen



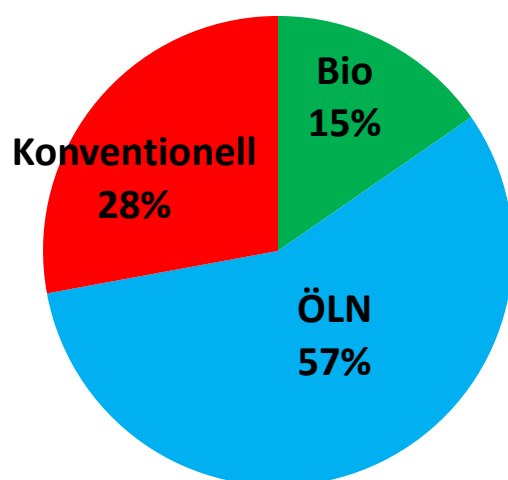
Anbaumethoden 2019

Anbaumethode	Bewirtschafter		Fläche	
	Anzahl	%	ha	%
Bio	22	6.7%	65	15%
ÖLN	71	21.5%	240	57%
Konventionell	237	71.8%	118	28%
Total	330		423	

Anbaumethoden 2019 nach Bewirtschaftern



Anbaumethoden 2019 nach Rebflächen



Traubenpreise 1990 bis 2019 (CHF pro kg)

Jahr	Riesling-Silvaner	Blauburgunder
1990	3.80	4.80
1991	3.80	4.80
1992	3.80	4.80
1993	3.80	4.80
1994	3.80	4.80
1995	3.80	4.80
1996	4.00	4.80
1997	4.00	5.00
1998	4.00	5.00
1999	4.00	5.00
2000	4.00	5.00
2001	4.00	5.00
2002	4.00	5.00
2003	4.00	5.00
2004	4.00	5.00
2005	4.00	5.00
2006	4.00	5.00
2007	4.00	5.00
2008	4.00	5.20
2009	4.00	5.20
2010	4.00	5.20
2011	4.00	5.20
2012	4.00	5.20
2013	4.00	5.20
2014	4.00	5.20
2015	4.00	5.20
2016	4.00	5.20
2017	4.00	5.20
2018	4.00	5.20
2019	4.00	4.80

Bezahlungssysteme Riesling-Silvaner und Blauburgunder

Mittelgradationen: Sie betragen beim Riesling-Silvaner 76 Grad Oechsle und beim Blauburgunder 93 °Oe.

Bezahlungssystem: Es gilt ein generelles Preisband von 5 °Oechsle beim Riesling-Silvaner und beim Blauburgunder. Die Abstufung bleibt unverändert. Zuschläge gibt es beim Riesling-Silvaner bis maximal 83 °Oe und beim Blauburgunder bis 100 °Oe. Die Abzüge hingegen sind nicht begrenzt.

Riesling-Silvaner	
Grad Oechsle	Traubenpreis
> 83	+ 15 %
83	+ 15 %
82	+ 10 %
81	+ 6 %
80	+ 3 %
79	+ 1 %
78	Fr. 4.00
77	Fr. 4.00
76	Fr. 4.00
75	Fr. 4.00
74	Fr. 4.00
73	- 1 %
72	- 3 %
71	- 6 %
70	- 10 %
69	Kategorie Landwein

Blauburgunder	
Grad Oechsle	Traubenpreis
> 100	+ 15 %
100	+ 15 %
99	+ 10 %
98	+ 6 %
97	+ 3 %
96	+ 1 %
95	Fr. 4.80
94	Fr. 4.80
93	Fr. 4.80
92	Fr. 4.80
91	Fr. 4.80
90	- 1 %
89	- 3 %
88	- 6 %
87	- 10 %
86	- 15 %
85	- 20 %
5 % mehr Abzug pro Oechslegrad	

Richtpreise für Trauben: Der Grundpreis beim Riesling-Silvaner beträgt wie im Vorjahr CHF 4.- pro kg. Beim Blauburgunder hingegen liegt er neu bei CHF 4.80, 40 Rappen unter dem letztjährigen Richtpreis.

Die **Mindestgradationen** für AOC-Weine betragen 80 °Oe für Blauburgunder, 70 Grad für alle übrigen Sorten und für Blauburgunder, wenn er für die Produktion von Schaumwein verwendet wird.

Produzenten- und Verwerterbeitrag

Der Produzentenbeitrag beträgt 10 Rp./kg Trauben und der Verwerterbeitrag 5 Rp./kg.

Höchstmengen 1993 bis 2007 (g/m²)

Jahr	Blauburgunder	Riesling-Silvaner	Übrige Sorten
1993	900	1'100	900
1994	1'000	1'200	1'000
1995	1'000	1'200	1'000
1996	1'000	1'200	1'000
1997	1'000	1'200	1'000
1998	1'000	1'200	1'000
1999	1'100	1'300	1'100
2000	1'100	1'300	1'100
2001	900	1'100	900
2002	900	1'100	900
2003	900	1'100	900
2004	900	1'100	900
2005	900	1'100	900
2006	900	1'100	900
2007	900	1'100	900

Die Mengenbegrenzung gilt seit 1993.

Höchstmengen 2008 bis 2010

AOC Weine	Höchstmenge
Blauburgunder	900 g/m ²
Dakapo, Deckrot, Dornfelder, Dunkelfelder	1'200 g/m ²
Riesling-Silvaner	1'200 g/m ²
Übrige Sorten	900 g/m ²

Höchstmengen 2011 und 2012

AOC Weine	Höchstmenge
Blauburgunder	900 g/m ²
Cabernet Mitos, Dakapo, Deckrot, Dornfelder, Dunkelfelder	1'200 g/m ²
Riesling-Silvaner	1'200 g/m ²
Übrige weisse und rote Sorten	1'000 g/m ²

Höchstmengen 2013 bis 2019 (g/m²)

AOC Weissweine	2013-2019
Riesling-Silvaner	1'200
Chardonnay, Grauburgunder, Sauvignon blanc, Weissburgunder	1'000
Übrige weisse Sorten*	1'300
AOC Rotweine	
Blauburgunder	900
Cabernet Mitos, Dakapo, Deckrot, Dornfelder, Dunkelfelder*	1'200
Übrige rote Sorten	1'100

*Keine Toleranzmenge

	Landweine		Tafelweine	
	Höchstmenge	Mindestgradation	Höchstmenge	Mindestgradation
Weisse Gewächse	1,8 kg/m ²	59° Oe	keine	55° Oe
Rote Gewächse	1,6 kg/m ²	62° Oe	keine	59° Oe

Für Neuanlagen im ersten Standjahr gibt es kein Kontingent. Junganlagen im zweiten Standjahr erhalten ein Kontingent von 200 g/m²; ab drittem Standjahr wird das volle Kontingent angerechnet.

Der Branchenverband graubünden WEIN legt die Höchstmengen für AOC-Weine fest. Für die Anforderungen an die Land- und Tafelweine hingegen ist der Bund gemäss Art. 22 der Weinverordnung (SR 916.140) zuständig.

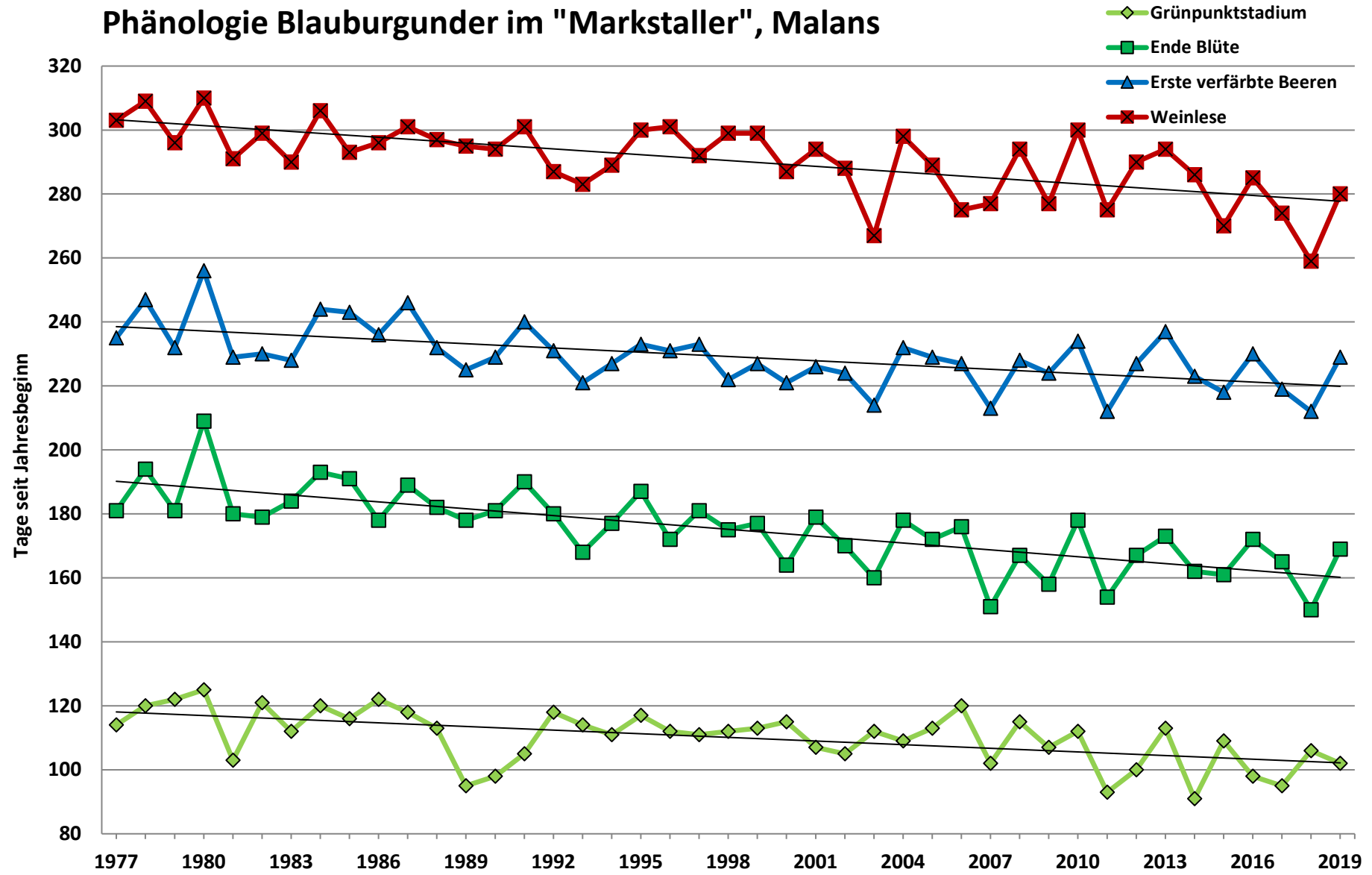
Rebstadien Blauburgunder

im Rebberg des Plantahofs „Markstaller“, Klon 10/5, Pflanzjahr 1982, Distanzversuch 2'260 m², Malans

Stadium	2009	2010	2011	2012	2013	2014	2015	2016	2017	2018	2019
Schwellende Knospe	10.4.	15.4.	30.3.	28.3.	17.4.	20.3.	7.4.	30.3.	28.3.	9.4.	28.3.
Grünpunktstadium	18.4.	23.4.	4.4.	10.4.	24.4.	2.4.	20.4.	8.4.	6.4.	17.4.	13.4.
Sichtbarwerden der Blätter	27.4.	27.4.	12.4.	29.4.	2.5.	10.4.	23.4.	18.4.	12.4.	23.4.	22.4.
Sichtbarwerden der Gescheine	4.5.	4.5.	24.4.	4.5.	13.5.	25.4.	4.5.	12.5.	-	-	-
Beginn Blüte	26.5.	16.6.	27.5.	7.6.	19.6.	7.6.	5.6.	13.6.	7.6.	27.5.	14.6.
Ende Blüte	8.6.	28.6.	4.6.	16.6.	23.6.	12.6.	11.6.	21.6.	15.6.	31.5.	19.6.
Erste verfärbte Beeren	13.8.	23.8.	1.8.	15.8.	26.8.	12.8.	7.8.	18.8.	8.8.	1.8.	18.8.
Erste blaue Trauben	20.8.	29.8.	10.8.	25.8.	6.9.	23.8.	20.8.	28.8.	21.8.	8.8.	29.8.
Beginn Hauptlese	5.10.	28.10.	3.10.	17.10.	22.10.	14.10.	28.9.	12.10.	2.10.	17.9.	8.10.
°Oechsle	102	98	101	97	100	102	99	98	94	104	91
Ertrag g/m ²	668	789	804	533	502	432	394	276	228	738	324

Seit 2012 werden die Trauben auf dieser Teilfläche geteilt, was bekanntlich zu tieferen Erträgen führt. Aber es gibt noch weitere Gründe für die bescheidenen Durchschnittserträge: 2014 Stiellähme, 2015 Verrieseln und Schaden durch Moon Privilege, 2016 Verrieseln und Spätfrost, 2017 Spätfrost, 2019 Botrytis, Essigfäule und Traubenwelke.

Phänologie Blauburgunder im "Markstaller", Malans



Blüh- und Erntedaten Blauburgunder nach Dekaden

Phänologie Blauburgunder Klon 10/5 im Plantahof-Rebberg "Markstaller", Malans

Rebstadium	1980/89	1990/99	2000/09	2010/19
Beginn Blüte	21.6.	14.6.	7.6.	8.6.
Ende Blüte	6.7.	29.6.	17.6.	15.6.
Blühdauer (Tage)	15	14	11	7
Erste verfärbte Beeren	26.8.	18.8.	13.8.	13.8.
Beginn Hauptlese	26.10.	22.10.	12.10.	6.10.
Ende Blüte bis Farbumschlag (Tage)	51	51	56	59
Farbumschlag bis Weinlese (Tage)	61	65	61	57
Ende Blüte bis Weinlese (Tage)	112	116	117	116

Phänologie Blauburgunder im Fläscher Feld

Rebstadium	1980/89	1990/99	2000/09	2010/19
Beginn Blüte	20.6.	15.6.	7.6.	9.6.
Ende Blüte	8.7.	30.6.	19.6.	20.6.
Blühdauer (Tage)	19	15	12	12
Erste verfärbte Beeren	20.8.	18.8.	11.8.	11.8.
Beginn Hauptlese	24.10.	20.10.	11.10.	1.10.
Ende Blüte bis Farbumschlag (Tage)	43	49	53	53
Farbumschlag bis Weinlese (Tage)	65	63	61	51
Ende Blüte bis Weinlese (Tage)	107	113	115	104

Phänologie Blauburgunder in der Fläscher Halde

Rebstadium	1980/89	1990/99	2000/09	2010/19
Beginn Blüte	16.6.	11.6.	2.6.	5.6.
Ende Blüte	30.6.	24.6.	16.6.	16.6
Blühdauer (Tage)	17	13	14	11
Erste verfärbte Beeren	16.8.	14.8.	7.8.	8.8.
Beginn Hauptlese	19.10.	17.10.	11.10.	6.10.
Ende Blüte bis Farbumschlag (Tage)	44	51	52	53
Farbumschlag bis Weinlese (Tage)	64	64	63	56
Ende Blüte bis Weinlese (Tage)	108	115	115	109

Die Rebstadien in Malans wurden jeweils von den jeweiligen Reb- und Kellermeistern des Plantahofs erfasst (Hugo Haas, Patrick Cantieni und Moritz Villinger), in Fläsch von Thomas Marugg.

Wetterdaten 2019 während der Vegetation

Niederschläge verschiedener Wetterstationen (mm)

Monat	Fläsch	Maienfeld	Jenins	Malans	Zizers
April	67	82	83	101	71
Mai	103	161	149	168	92
Juni	48	73	72	66	54
Juli	63	111	115	137	93
August	156	207	198	206	150
September	69	94	90	109	71
Oktober	78	111	109	116	85
Total April bis Okt.	584	839	816	903	616

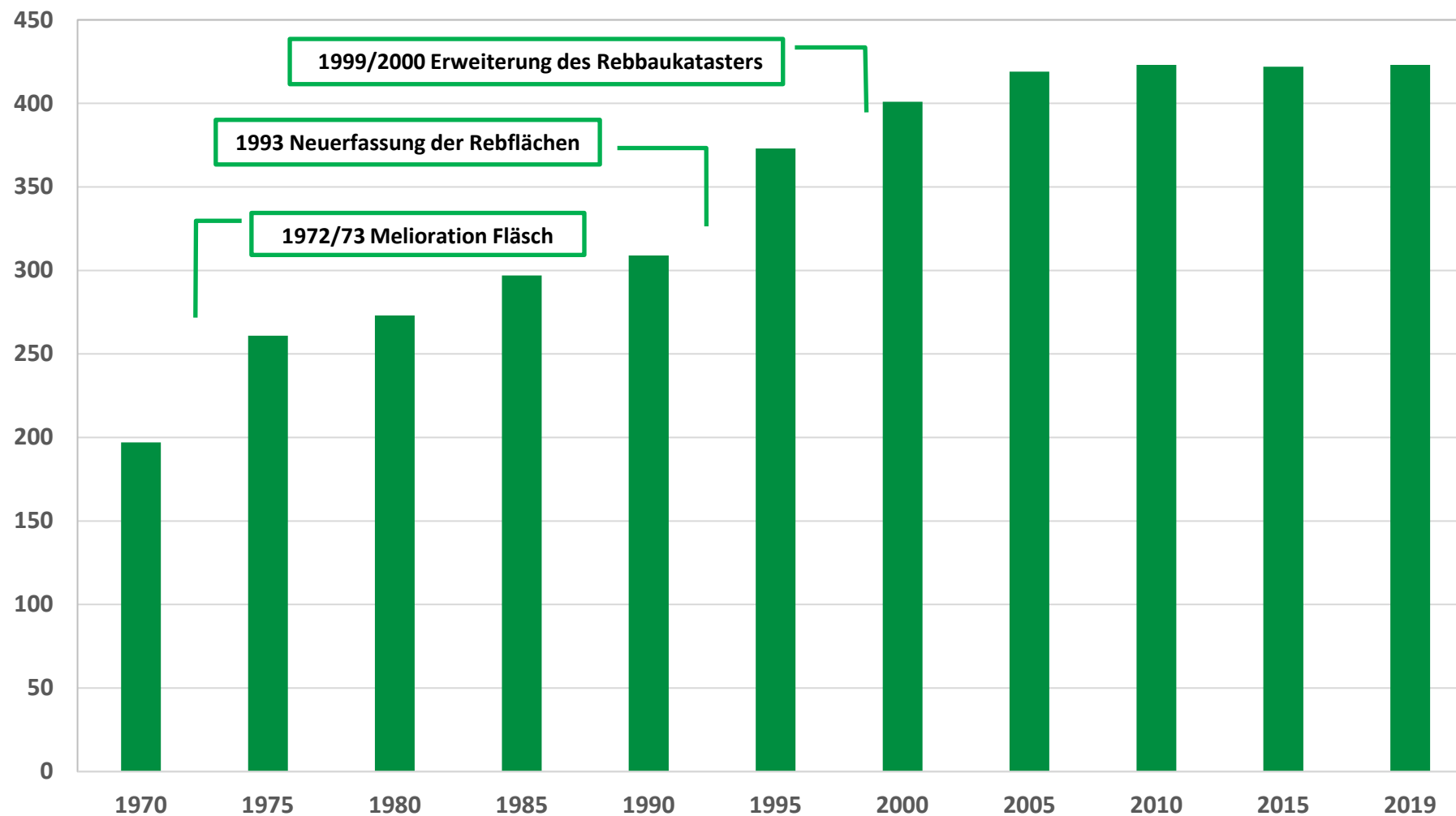
Durchschnittstemperaturen verschiedener Wetterstationen (°C)

Monat	Fläsch	Maienfeld	Jenins	Malans	Zizers
April	11.1	10.0	10.5	10.8	10.4
Mai	11.5	10.6	11.0	11.3	11.0
Juni	21.2	20.2	20.7	20.9	20.6
Juli	21.0	20.0	20.4	20.8	20.3
August	19.8	18.9	19.3	19.7	19.2
September	15.7	14.8	15.2	15.7	15.2
Oktober	13.8	12.6	13.0	13.3	12.8
Durchschnitt	16.3	15.3	15.7	16.1	15.6

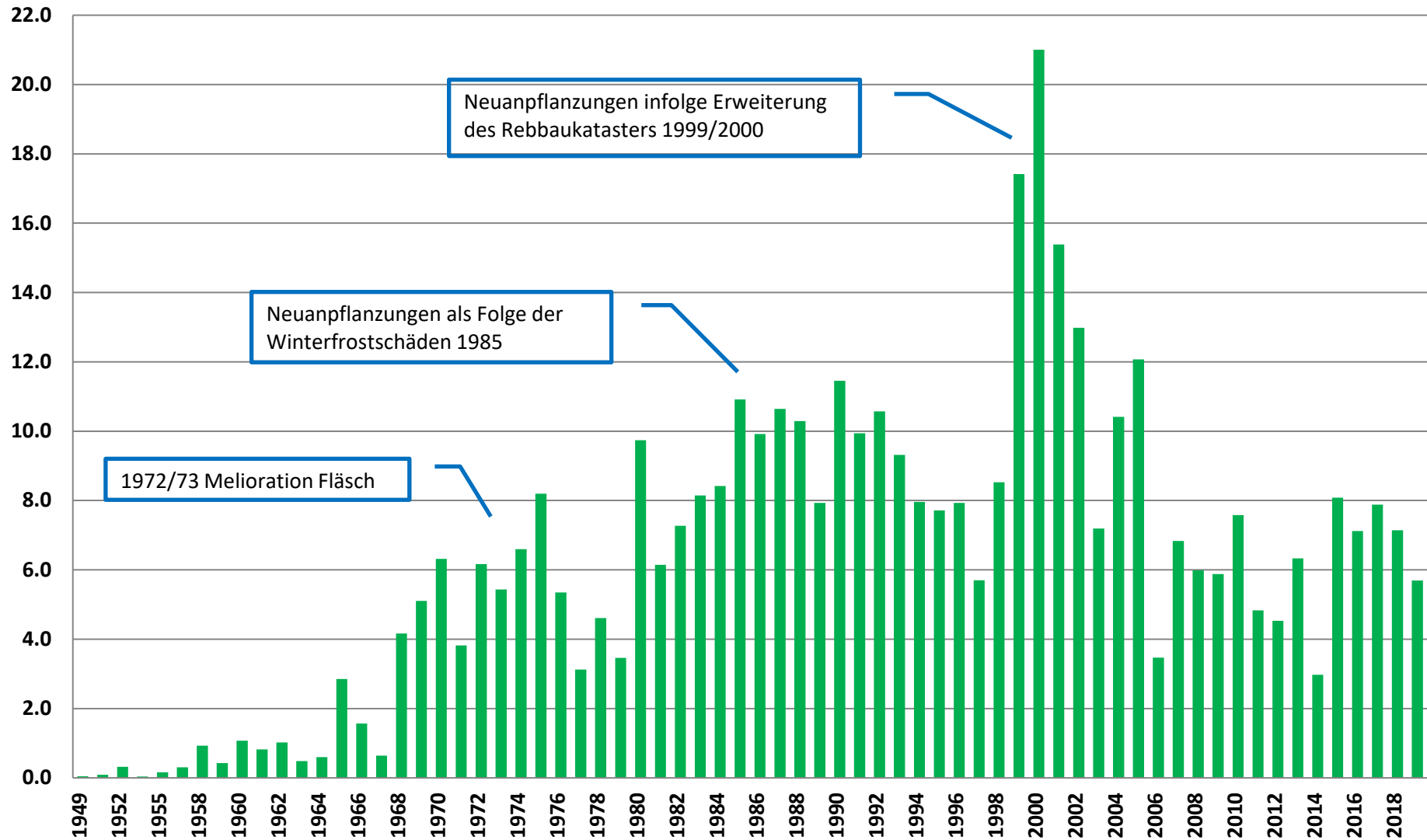
Niederschläge in Landquart (mm)

Monat/Jahr	2009	2010	2011	2012	2013	2014	2015	2016	2017	2018	2019	1985/ 2018	2019 in % von 1985/2018
Januar	34	31	40	159	74	53	57	108	77	189	112	69	162%
Februar	69	25	38	40	50	59	25	74	61	28	30	67	45%
März	105	67	36	29	23	54	143	65	117	64	93	86	108%
April	34	33	20	65	47	39	59	122	141	22	62	69	89%
Mai	35	165	94	46	120	79	122	162	82	105	147	86	171%
Juni	107	66	131	178	202	100	98	158	131	19	70	112	62%
Juli	152	148	147	122	52	151	60	132	121	41	106	117	91%
August	99	224	120	204	94	113	80	120	157	84	160	131	123%
September	32	101	99	100	114	68	107	92	196	45	89	88	102%
Oktober	66	41	139	137	128	101	84	30	65	115	104	72	144%
November	131	82	0	95	101	88	44	70	65	9		83	
Dezember	63	54	227	123	52	63	12	2	125	154		81	
Total	927	1'037	1'091	1'298	1'057	968	891	1'135	1'338	875		1'060	83%
Mai bis Okt.	491	745	730	787	710	612	551	694	752	409	676	605	112%

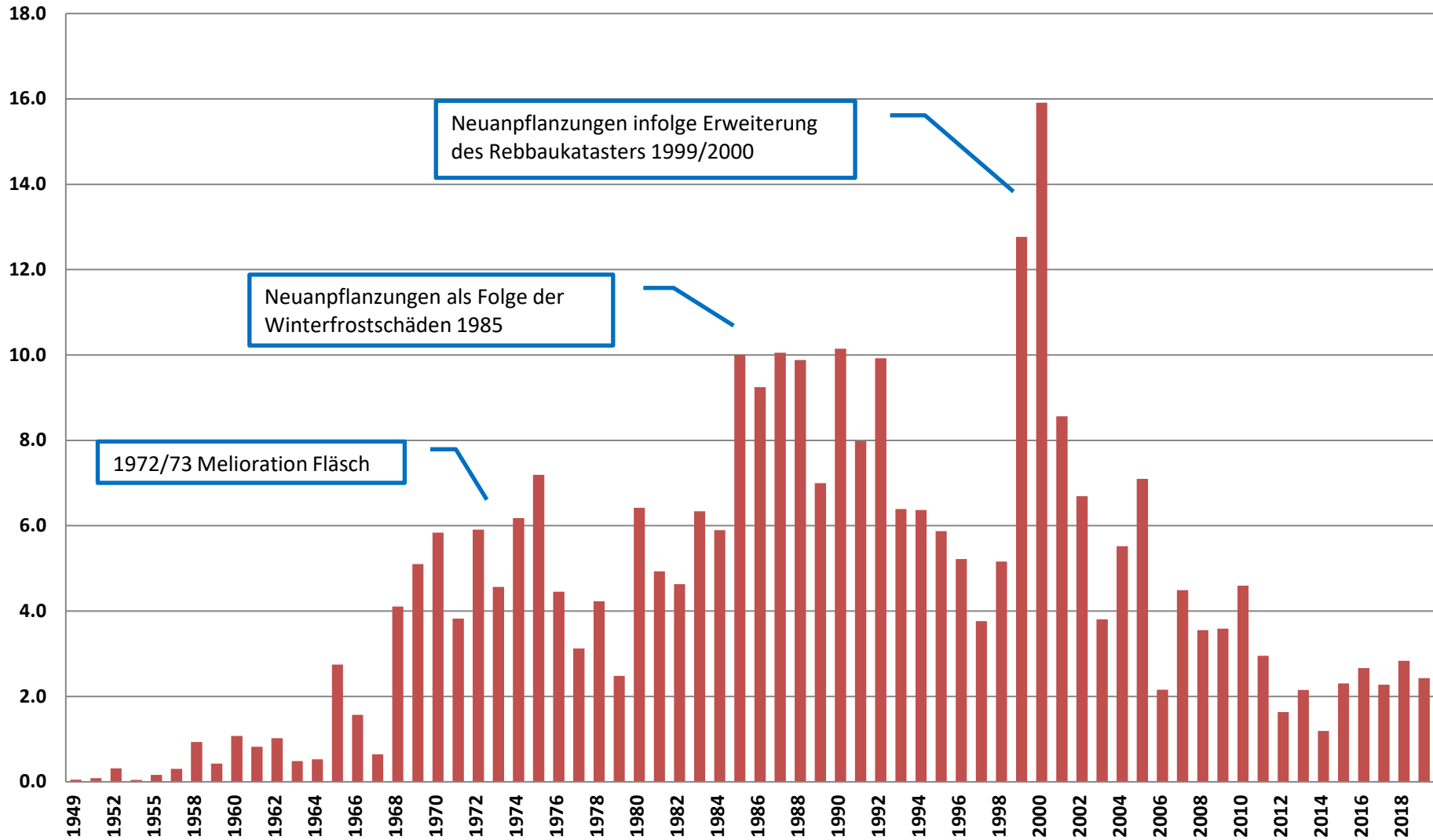
Rebfläche in Graubünden 1970 bis 2019 (in ha)



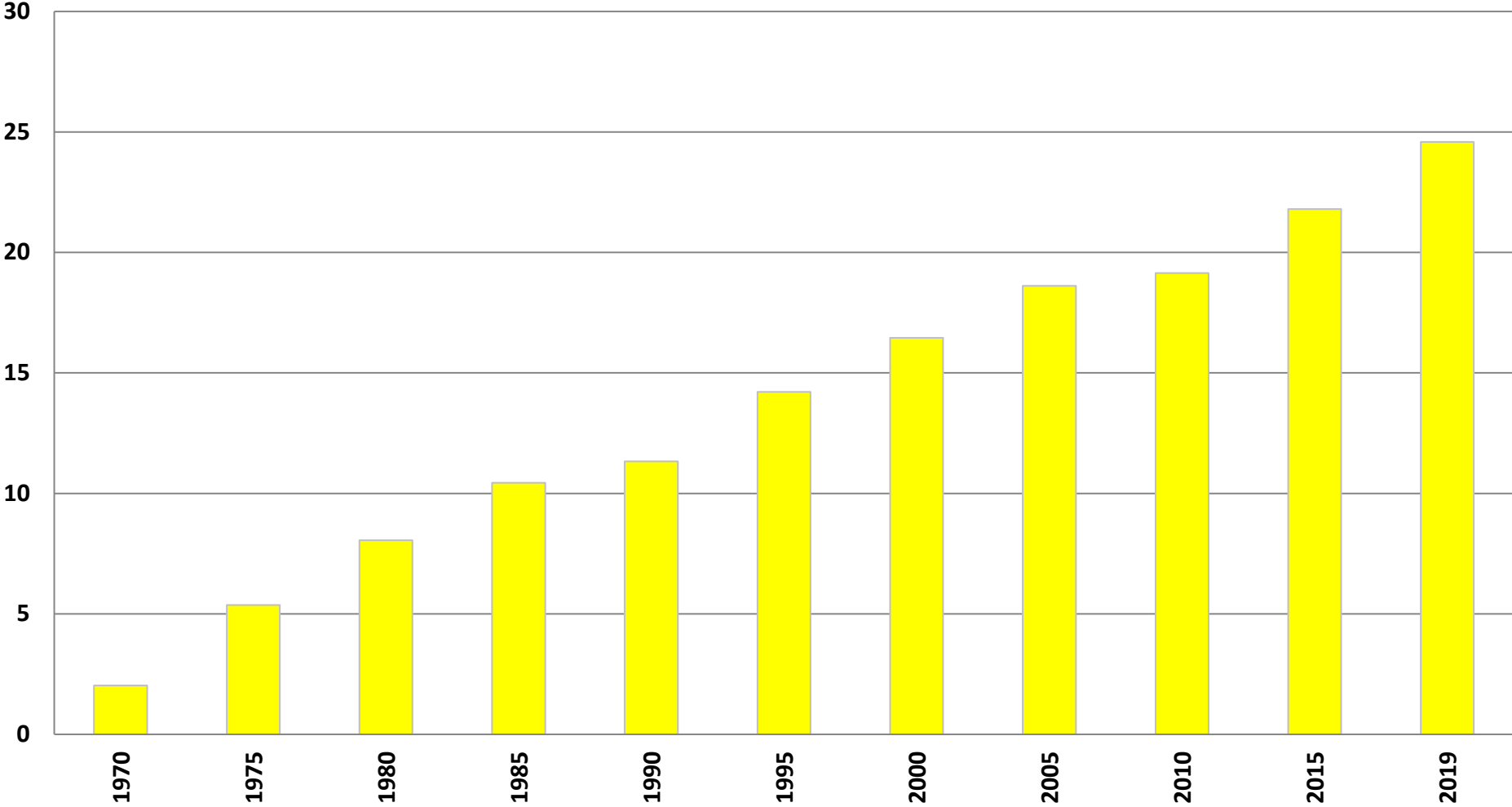
Flächen aller Rebsorten nach Pflanzjahren (ha)



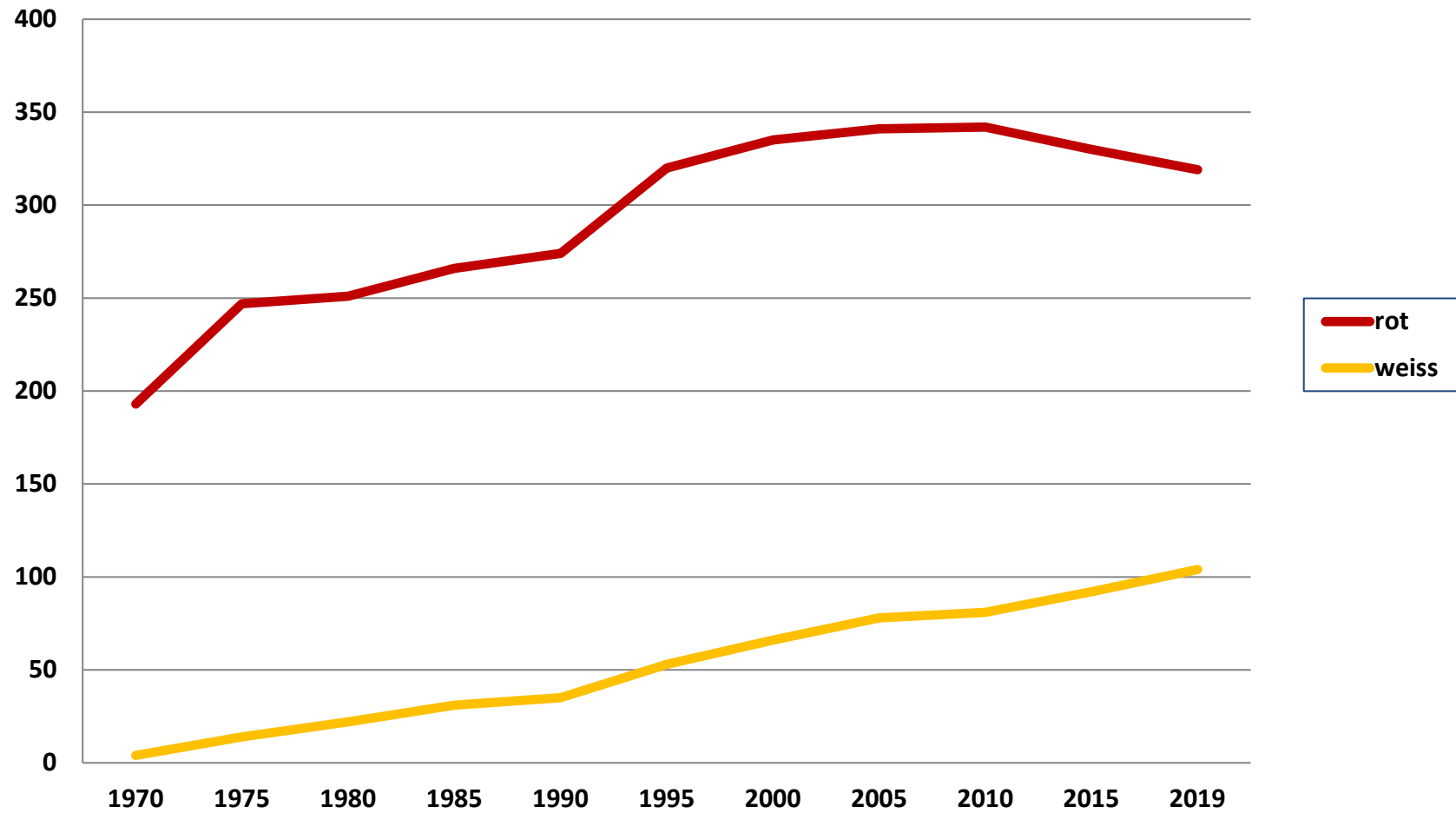
Blauburgunder: Flächen nach Pflanzjahren (ha)

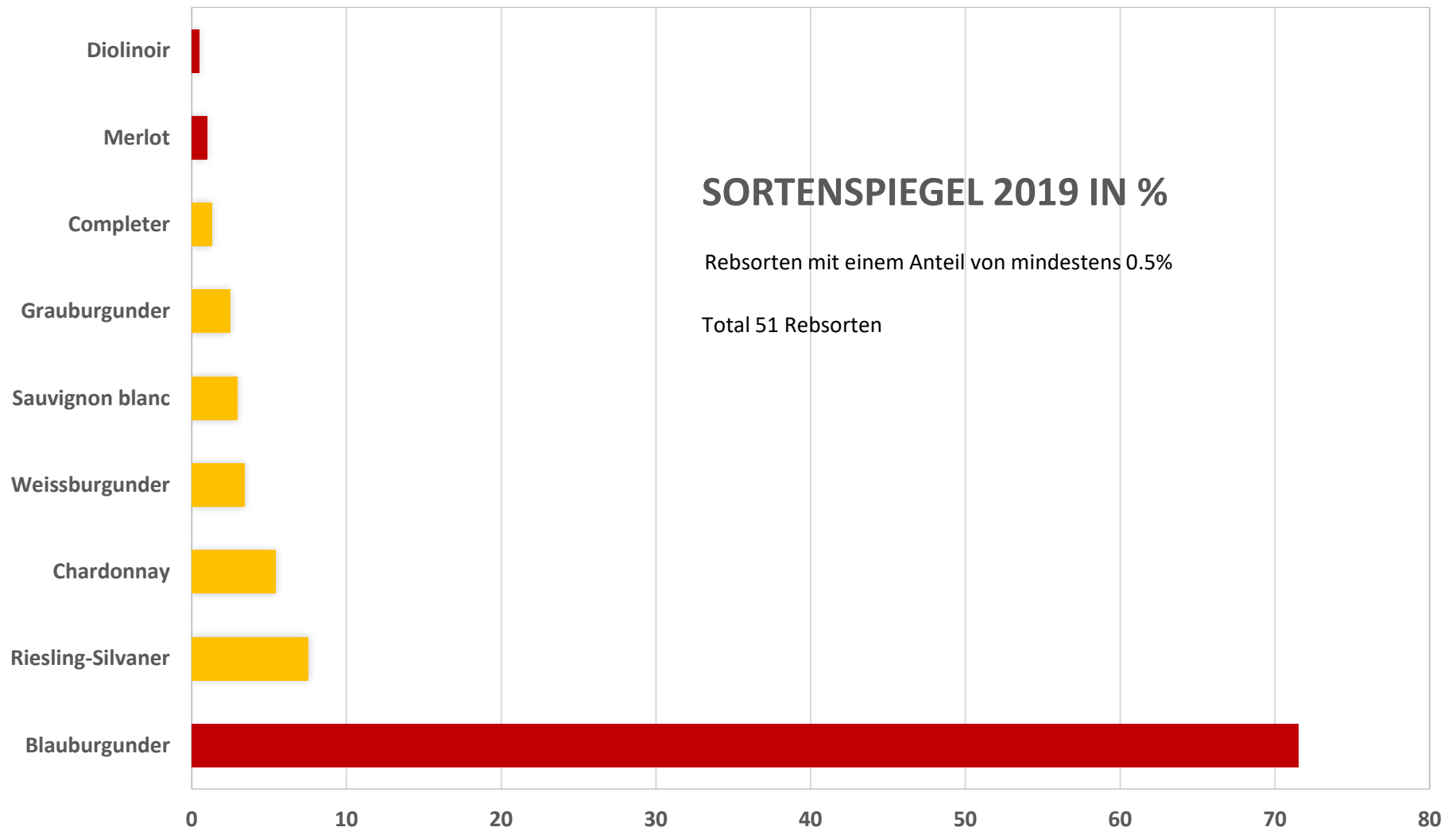


Anteil weisser Traubensorten in Graubünden seit 1970 in %

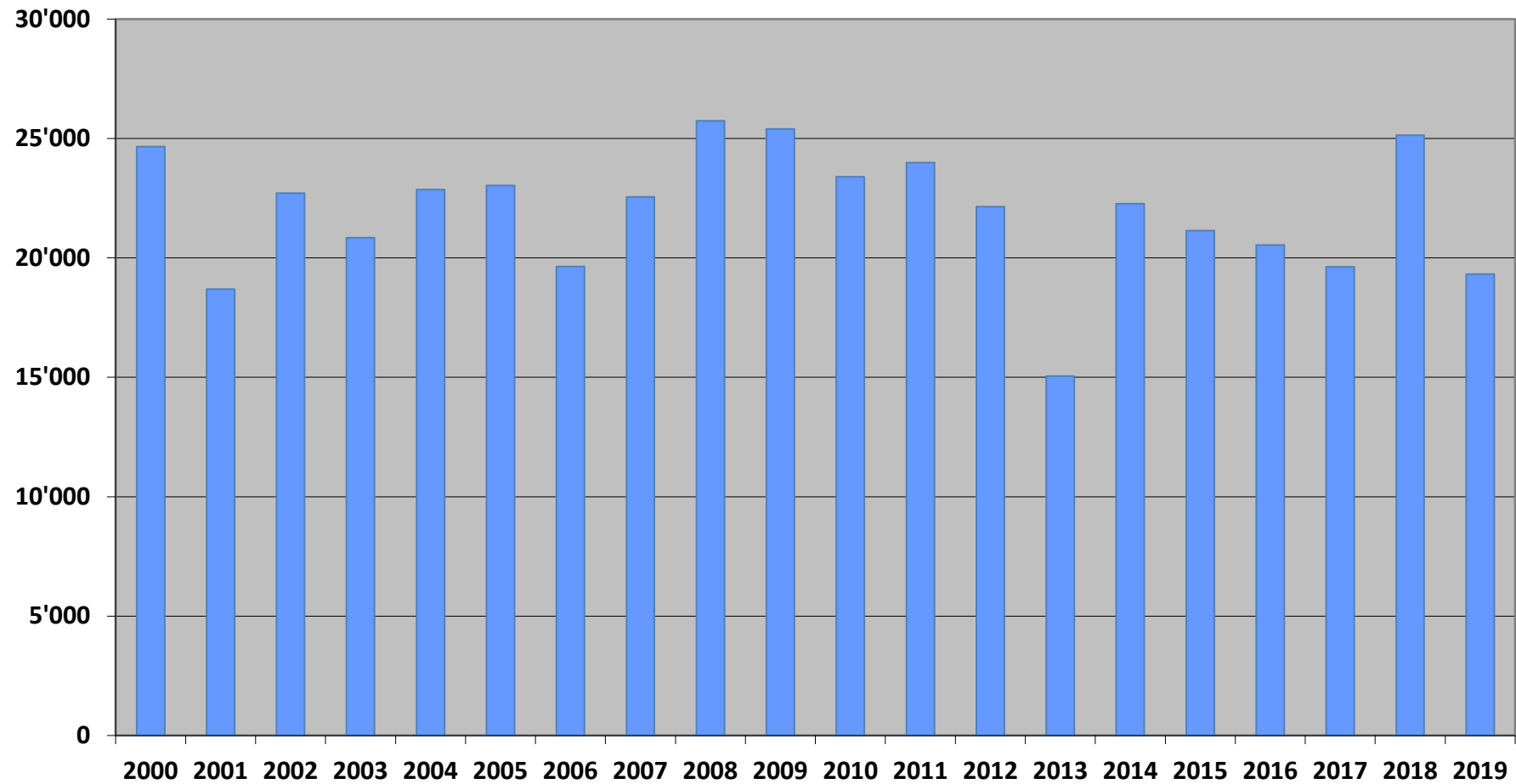


Rebfläche weisser und roter Traubensorten in Graubünden 1970 bis 2019 (in ha)

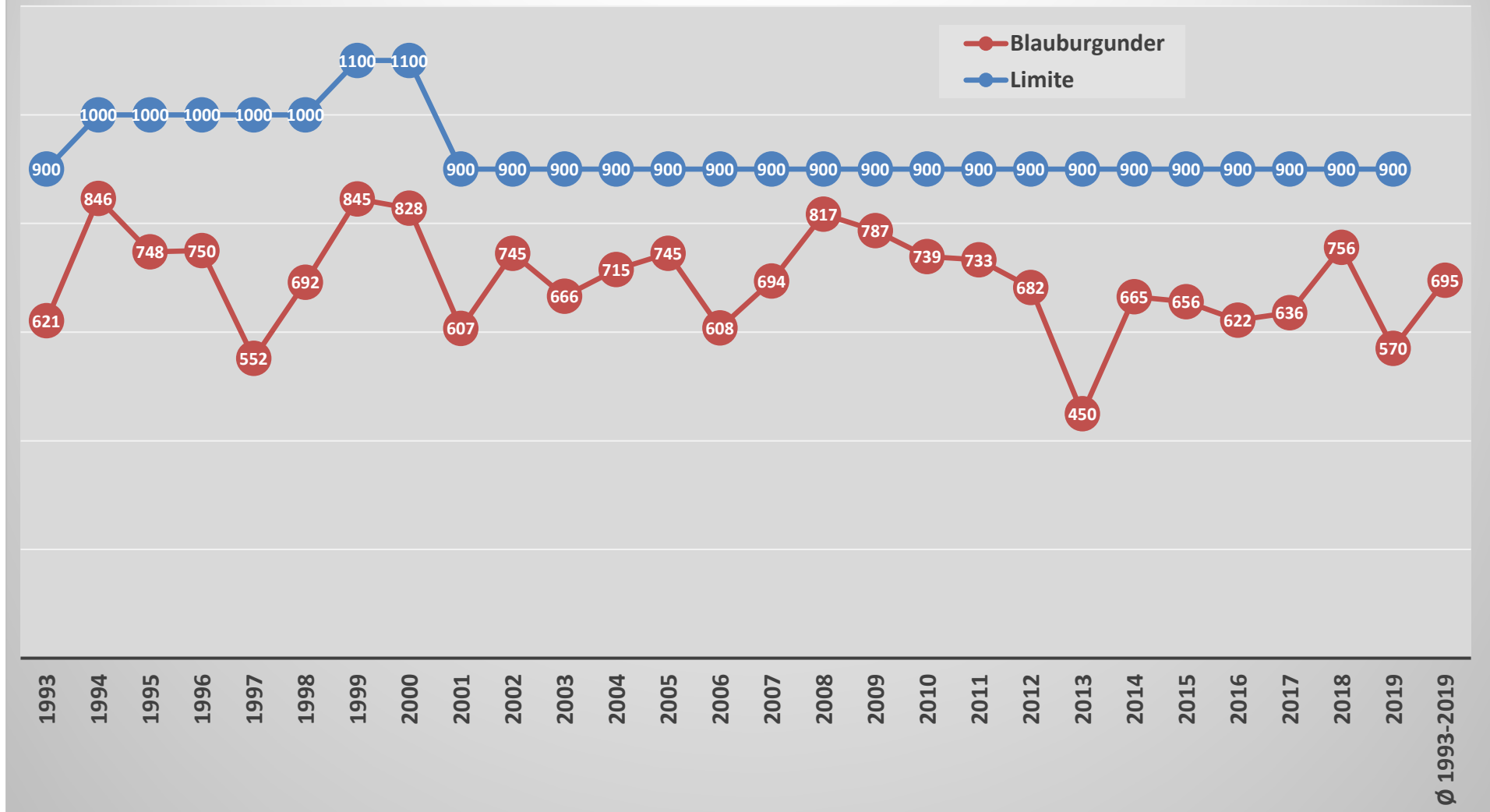




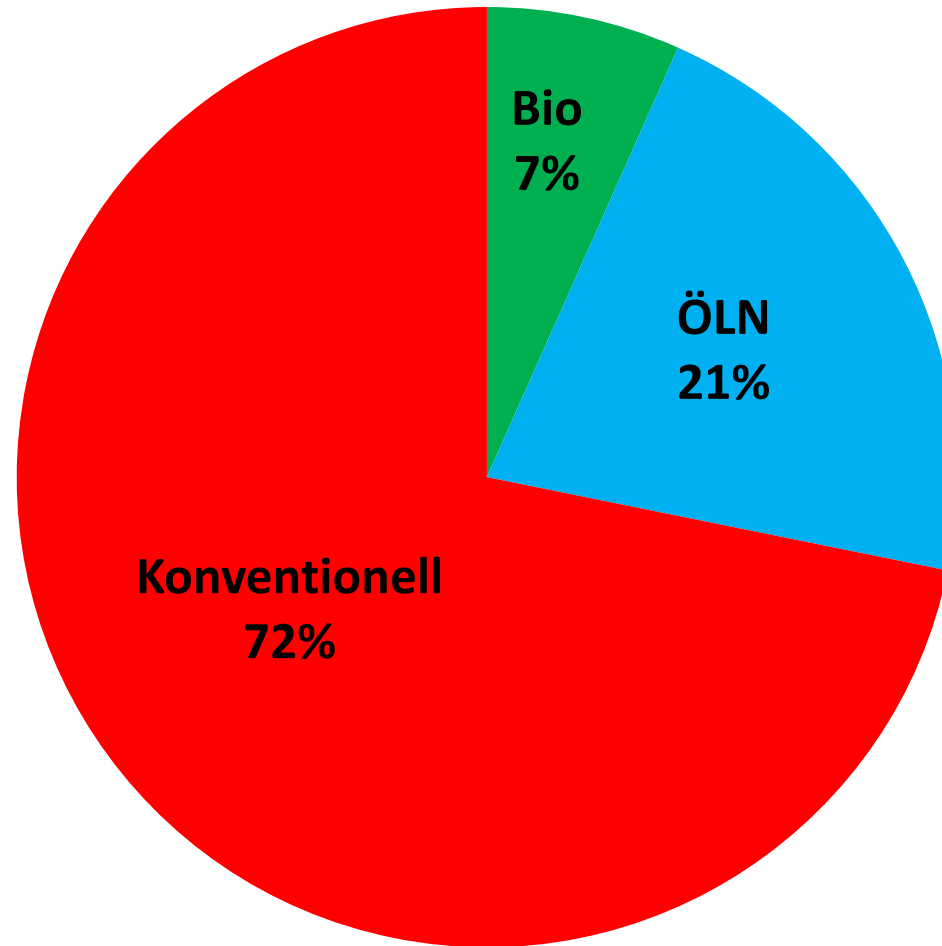
Weinernten 2000 bis 2019 im Bündner Rheintal (hl)



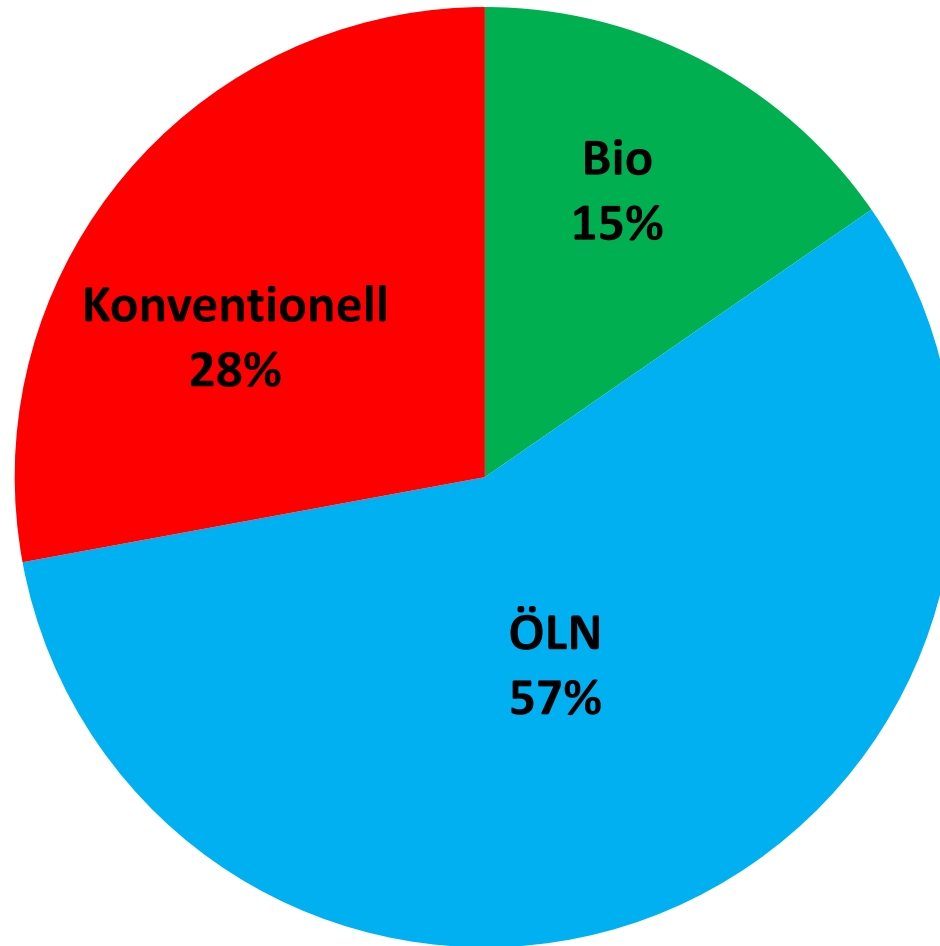
Vergleich Durchschnittsertrag Blauburgunder und Höchstmenge (g/m²)



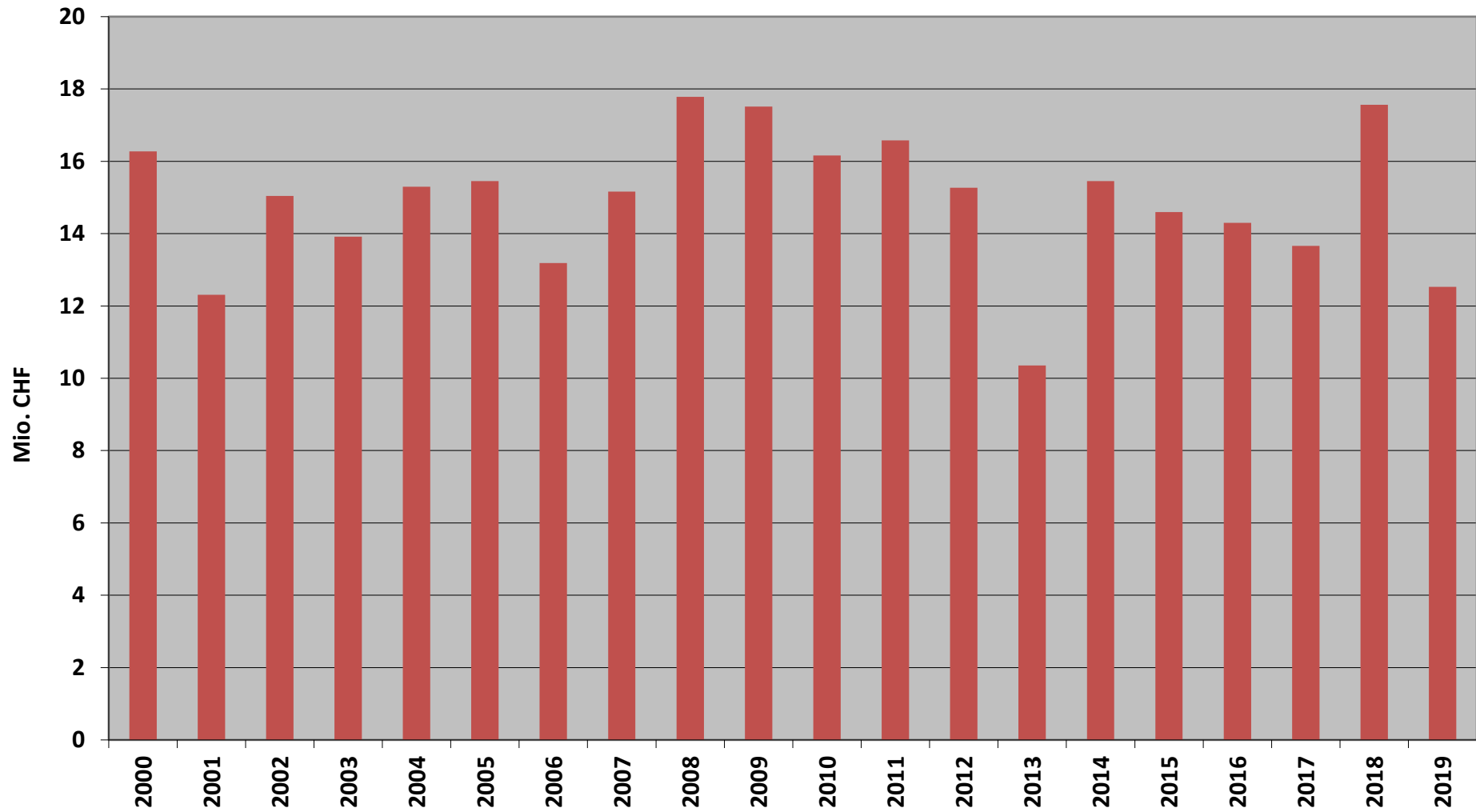
Anbaumethoden 2019 nach Bewirtschaftern



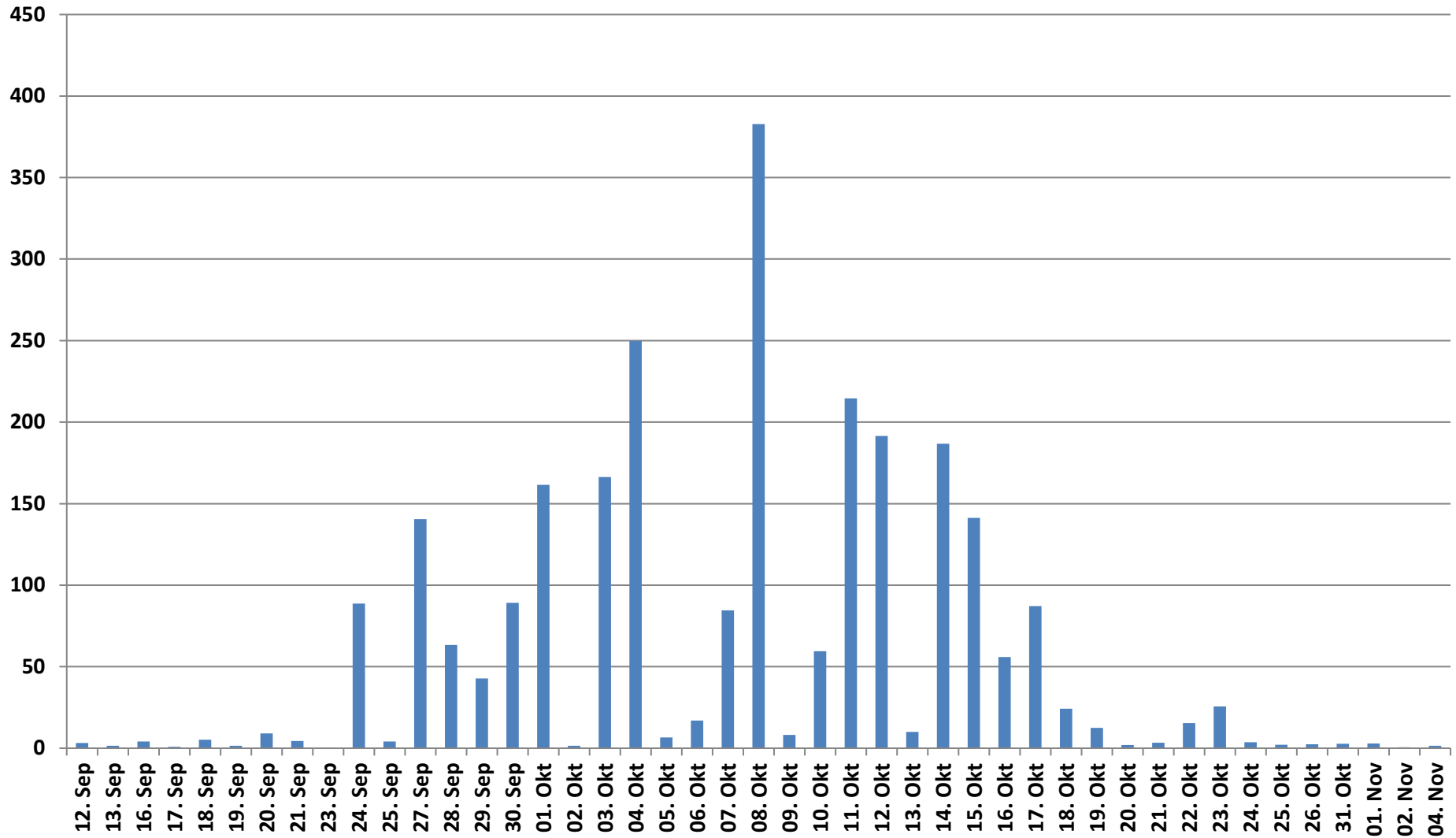
Anbaumethoden 2019 nach Rebflächen



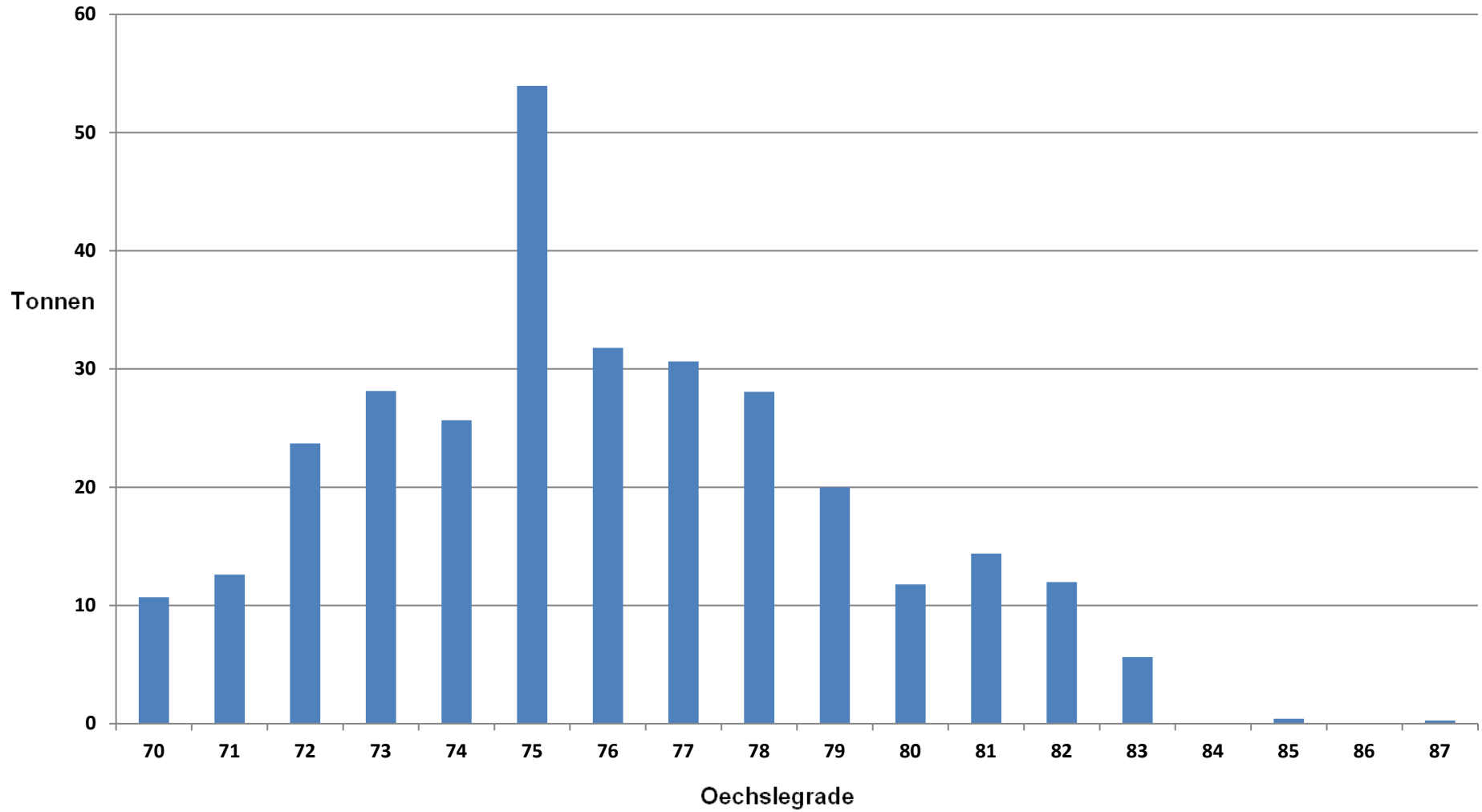
Rohhertrag im Bündner Weinbau 2000 bis 2019 (in Mio. CHF)



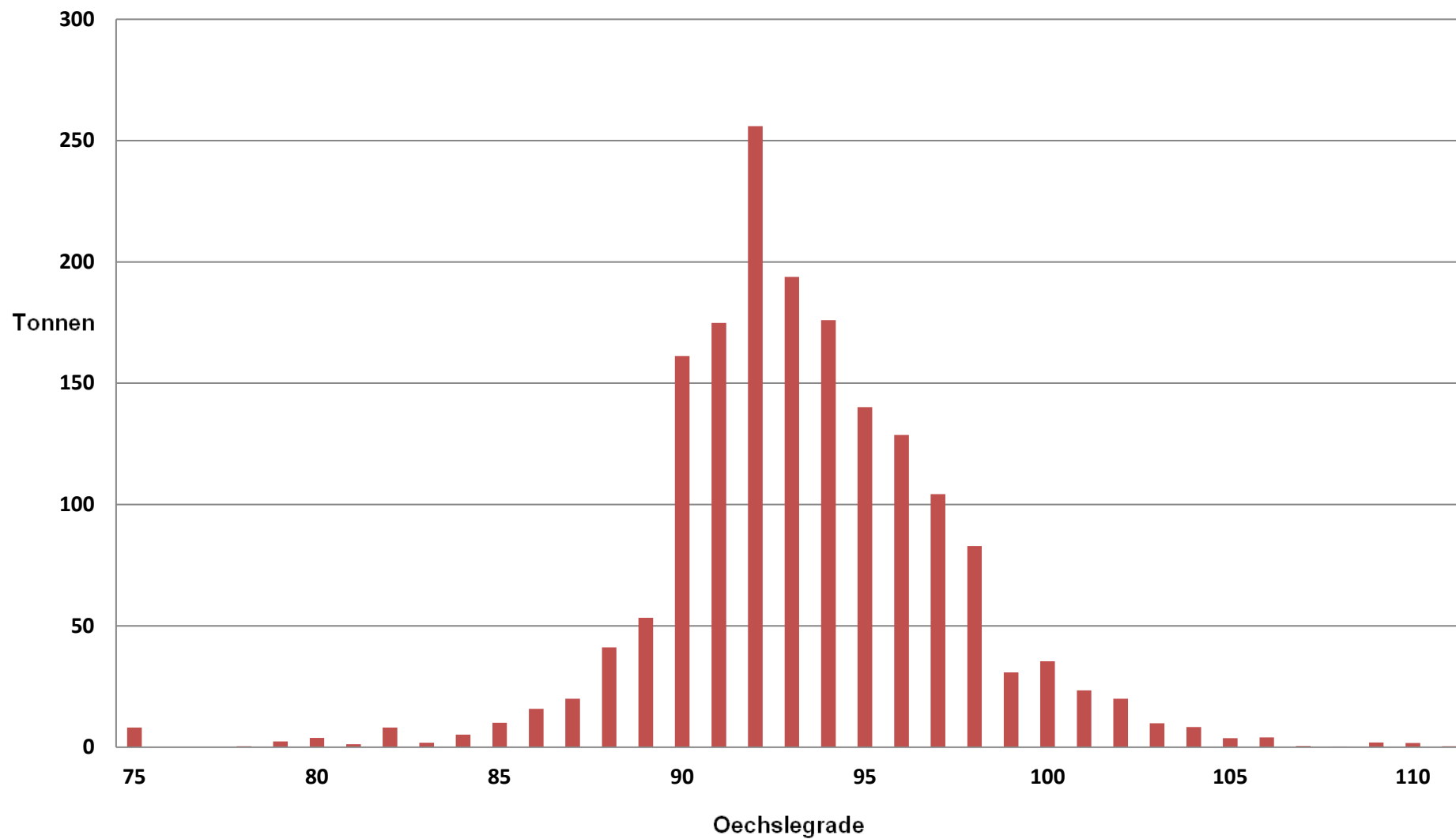
Erntemengen Weinlese 2019 in Tonnen pro Tag



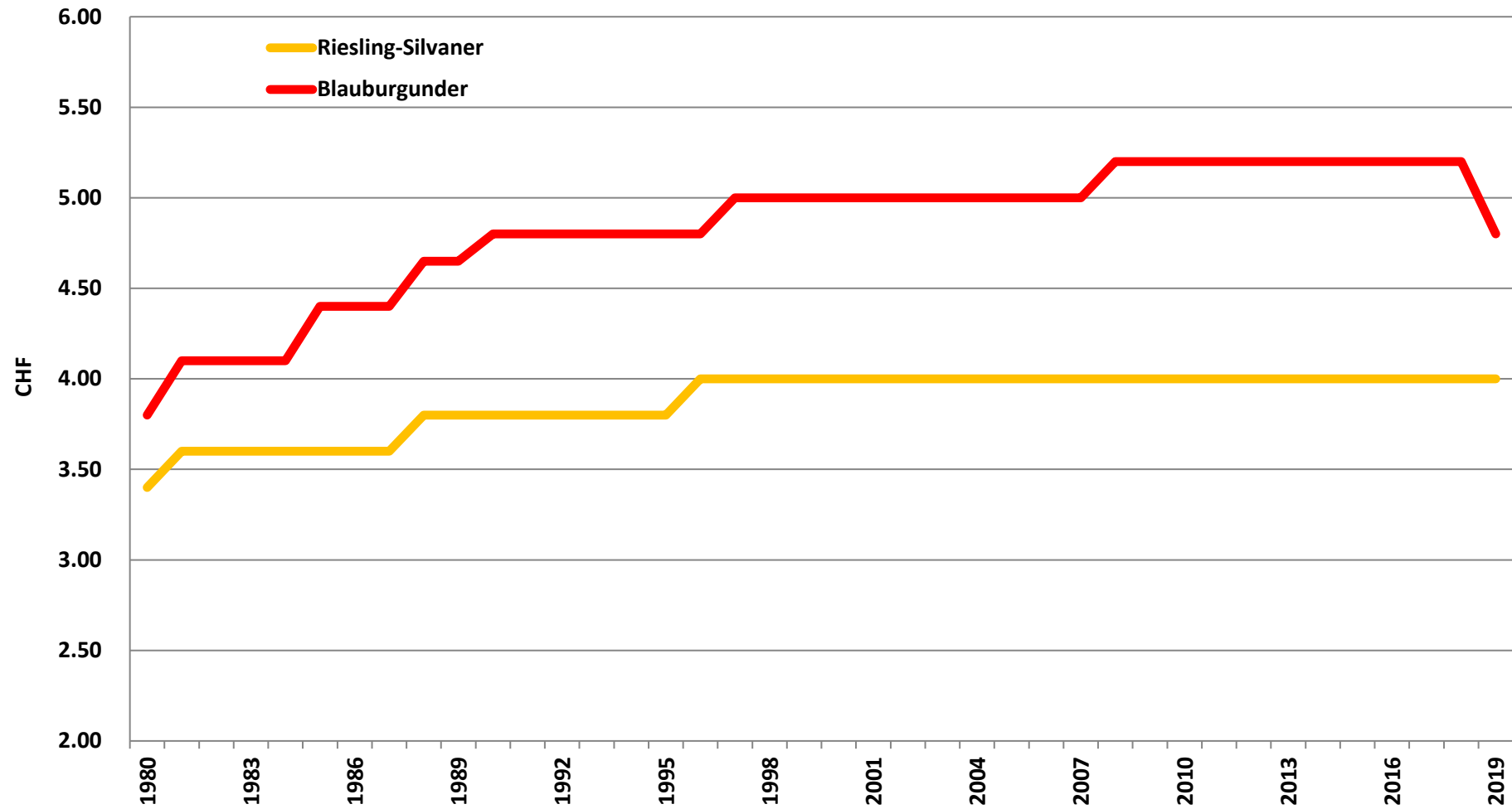
Riesling-Silvaner 2019: Erntemengen in Tonnen bei verschiedenen Oechslegraden



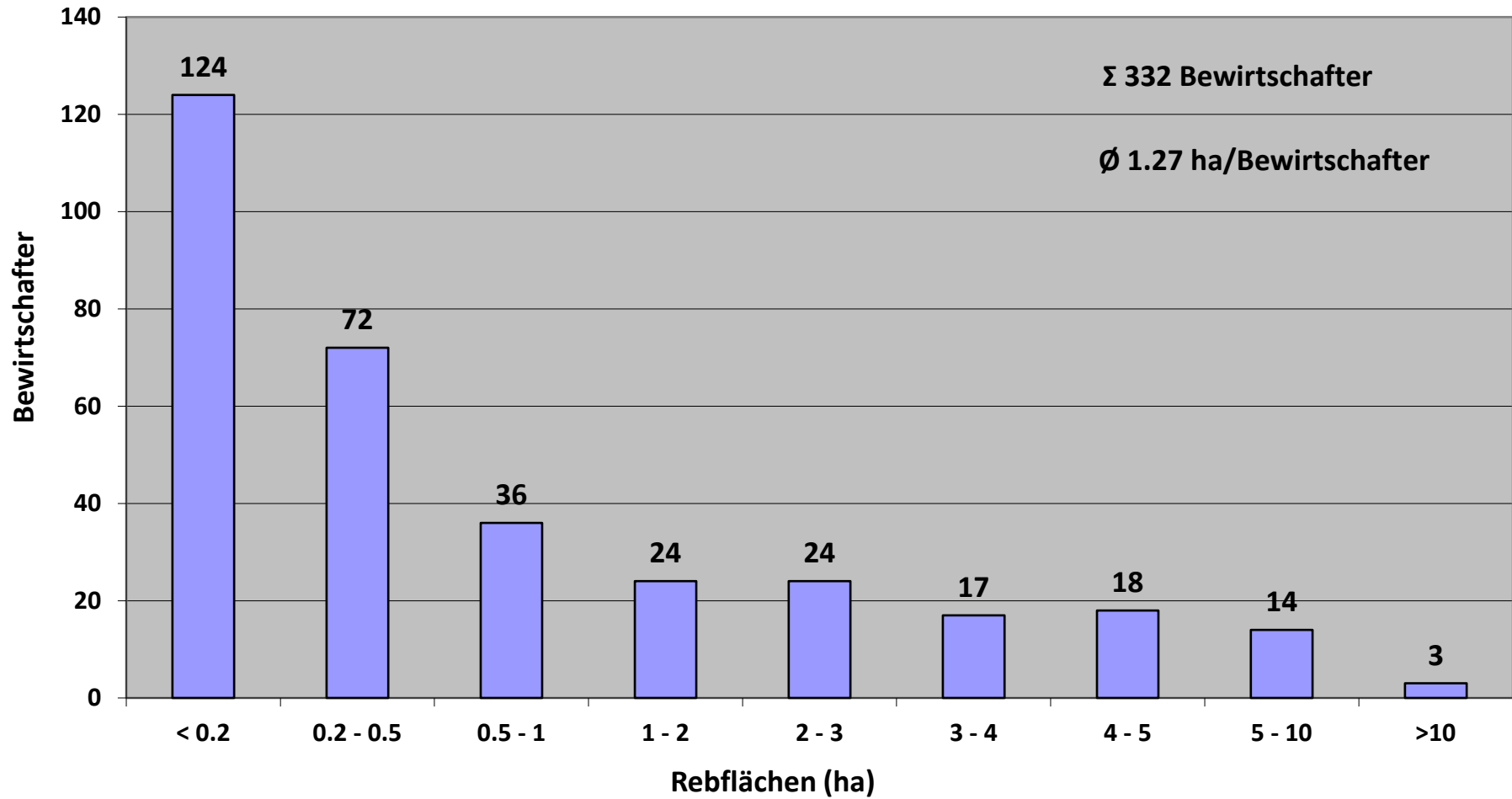
Blauburgunder 2019: Erntemengen in Tonnen bei verschiedenen Oechslegraden



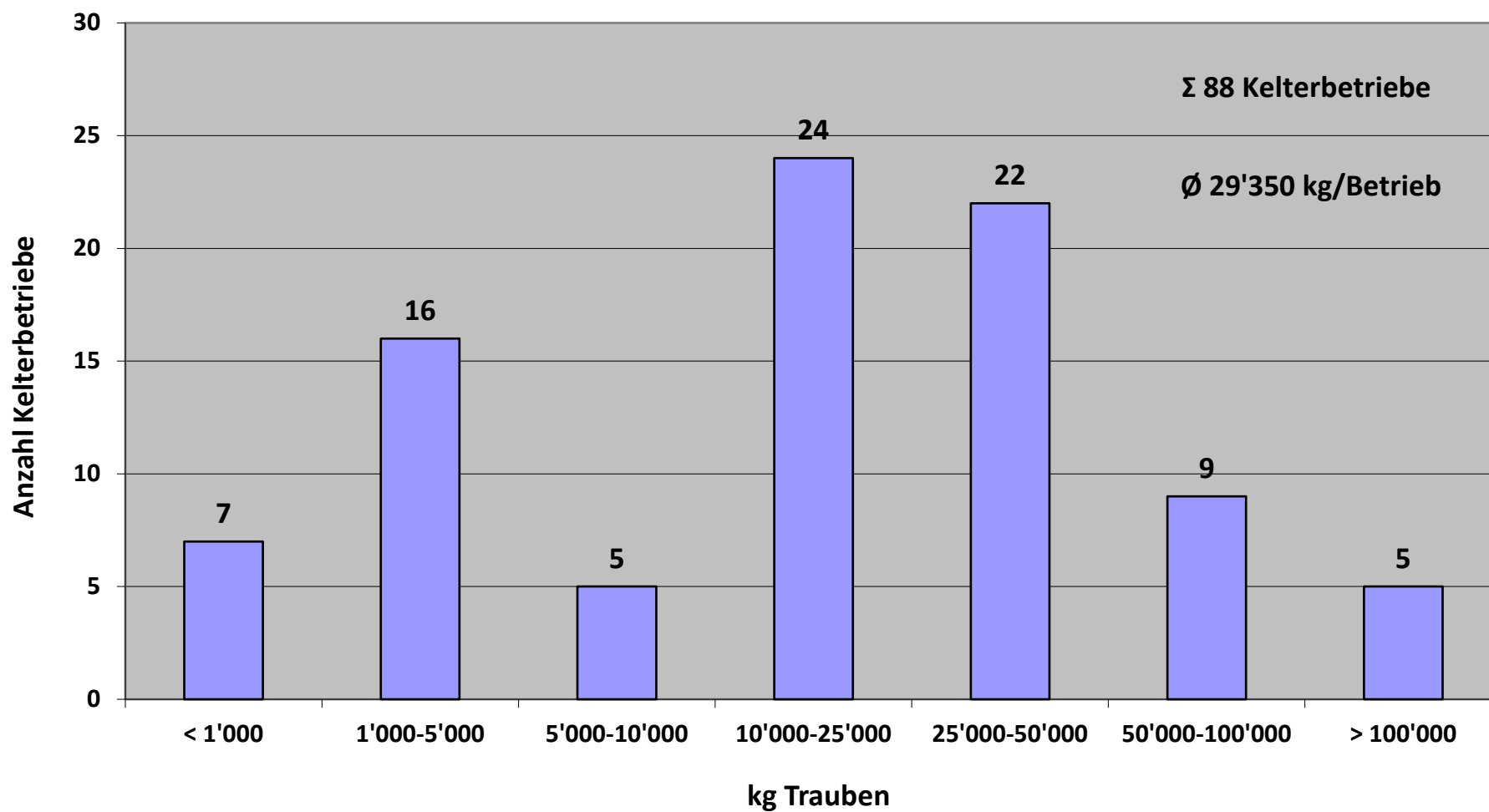
Traubenpreise 1980-2019



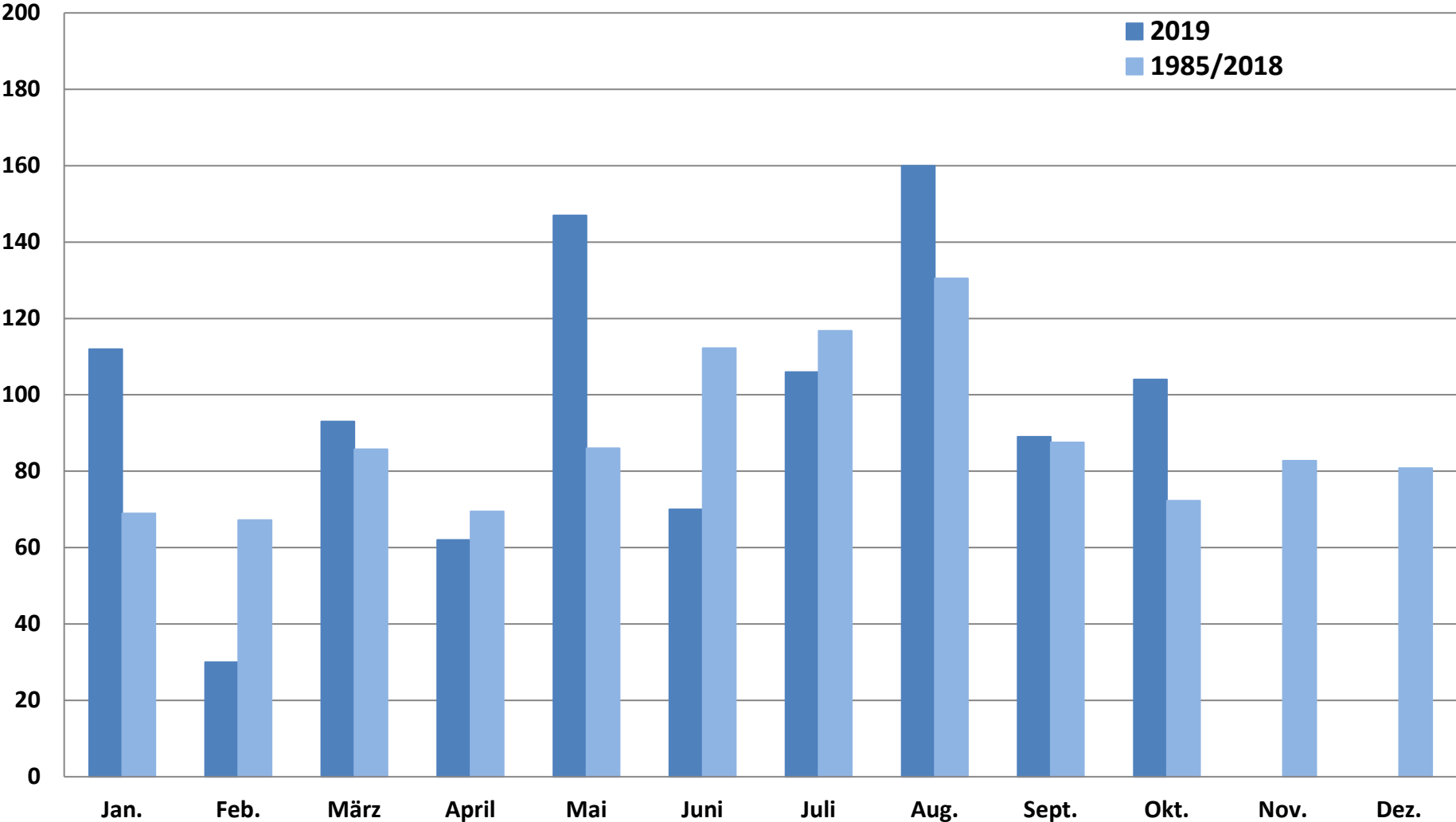
Betriebsgrößen 2019



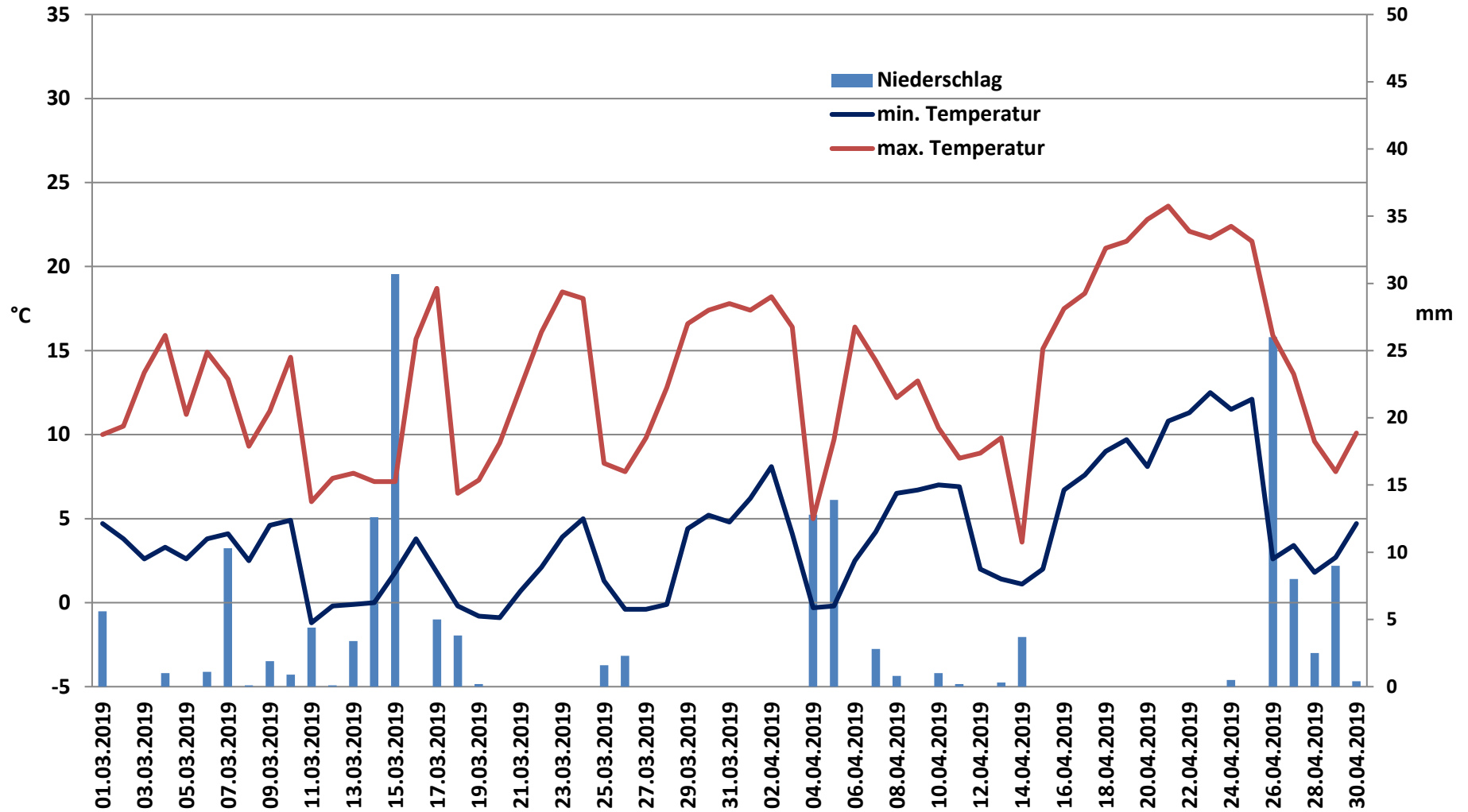
Eingekellerte Traubenmenge 2019 (kg)



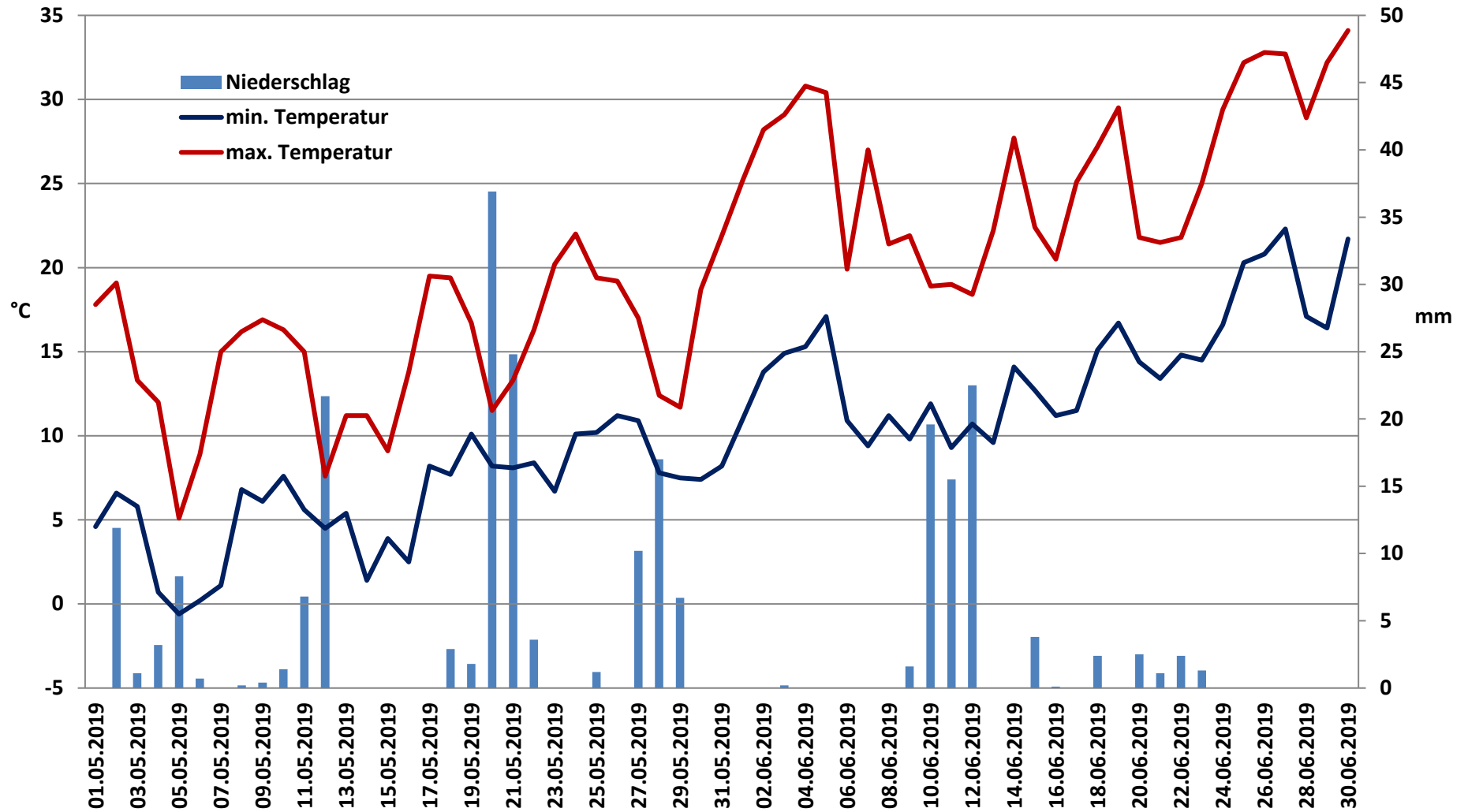
Vergleich Niederschläge am Plantahof 2019 und langjähriges Mittel (mm)



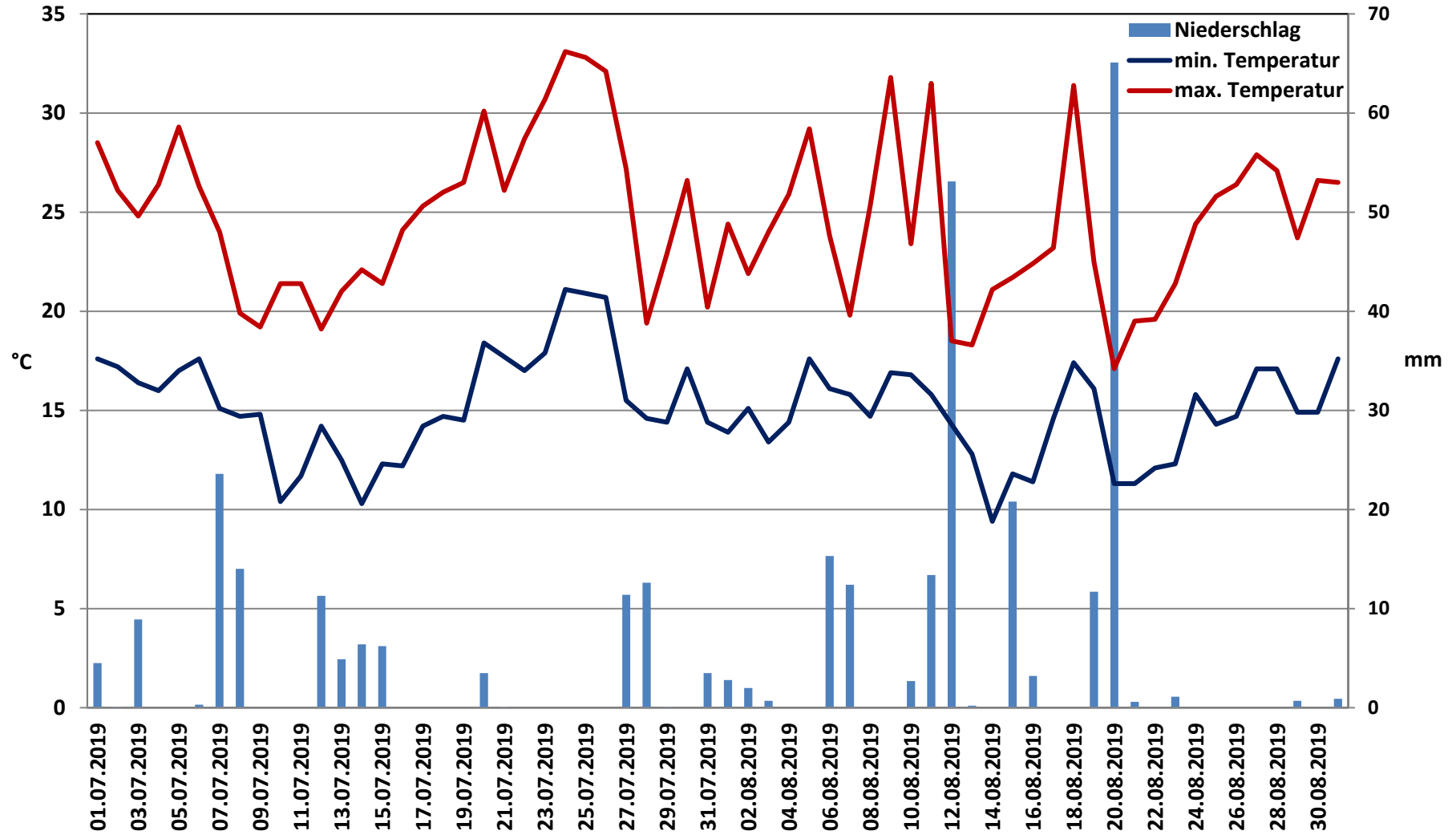
Temperaturen und Niederschläge in Maienfeld im März und April 2019



Temperaturen und Niederschläge in Maienfeld im Mai und Juni 2019



Temperaturen und Niederschläge in Maienfeld im Juli und August 2019



Temperaturen und Niederschläge in Maienfeld im September und Oktober 2019

