

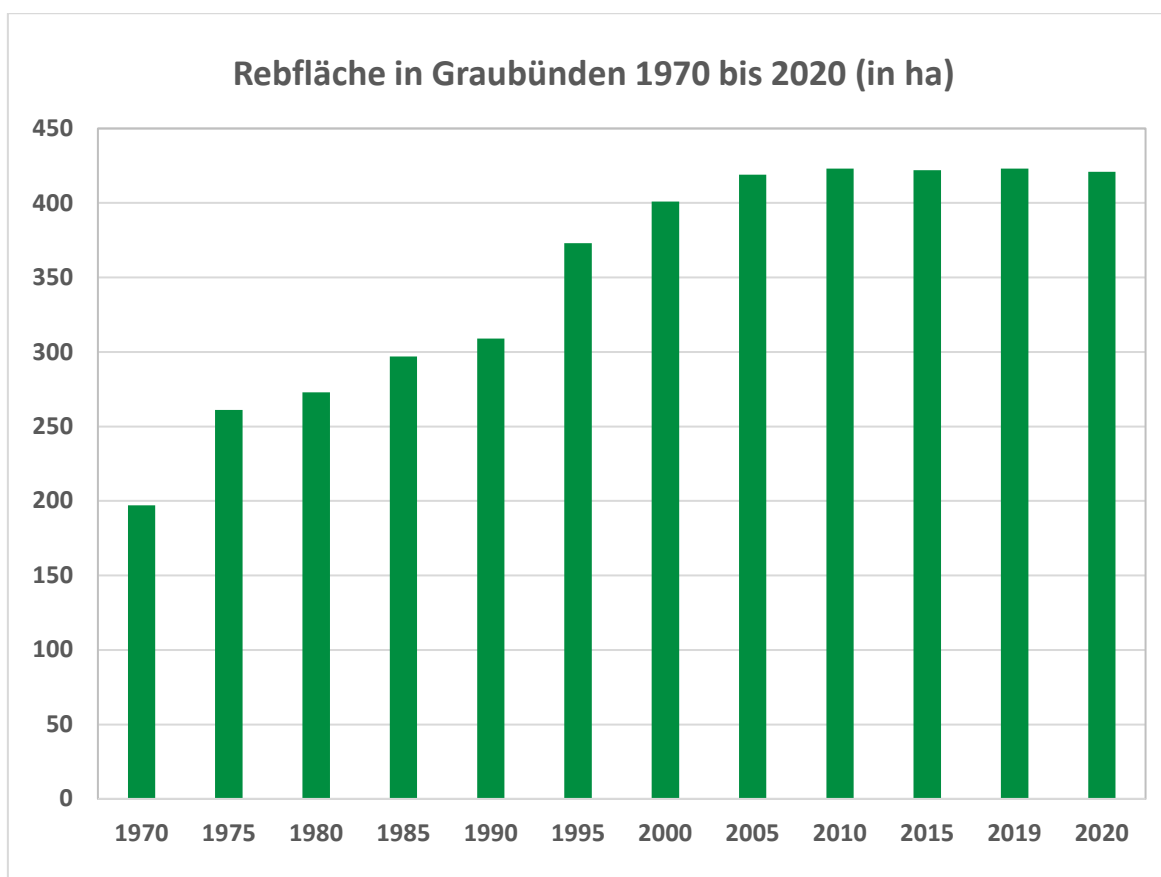
# Rebbaustatistik 2020 im Bündner Rheintal

## Inhaltsverzeichnis

Rebflächen 1970 bis 2020 (ha).....	1
Weinernten 1990 bis 2020 (hl).....	2
Mittelgradationen 2000 bis 2020 (°Oechsle) .....	3
Weinlesedaten 2020 aller Sorten.....	4
Oechslegrade und Durchschnittserträge Riesling-Silvaner und Blauburgunder nach Gemeinden 2020.....	6
Weinlese 2020 nach Gemeinden .....	7
Rebflächen und Sortenspiegel 2020 .....	14
Aufteilung nach Gewächsen.....	16
Bestockte Rebflächen nach Gemeinden 2019 .....	16
Neupflanzungen 2020 .....	17
Rebflächen nach Gemeinden und Sorten 2020 (m <sup>2</sup> ).....	18
Verwertung der Traubenernte 2020 .....	25
Betriebsgrössen 2020.....	26
Anzahl Bewirtschafter pro Rebgemeinde 2020 .....	26
Anbaumethoden 2020 .....	27
Traubenpreise 1990 bis 2020 (CHF pro kg).....	28
Bezahlungssysteme Riesling-Silvaner und Blauburgunder .....	29
Produzenten- und Verwerterbeitrag.....	29
Höchstmengen 1993 bis 2007 (g/m <sup>2</sup> ).....	30
Höchstmengen 2019/2020 (g/m <sup>2</sup> ) .....	31
Rebstadien Blauburgunder .....	32
Blüh- und Erntedaten Blauburgunder nach Dekaden .....	33
Wetterdaten 2020 während der Vegetation .....	34
Niederschläge in Landquart (mm).....	35
Grafiken.....	36

## Rebflächen 1970 bis 2020 (ha)

Jahr	Rot (ha)	Weiss (ha)	Total (ha)	Anteil Fläche weisser Sorten (%)
1970	193	4	197	2
1975	247	14	261	5
1980	251	22	273	8
1985	266	31	297	10
1990	274	35	309	11
1995	320	53	373	14
2000	335	66	401	16
2005	341	78	419	19
2010	342	81	423	19
2015	330	92	422	22
2020	317	106	423	25



1972/73 Melioration Fläsch  
 1993 Neuerfassung der Rebfläche  
 1999/2000 Erweiterung des Rebbaukatasters

## Weinernten 1990 bis 2020 (hl)

Jahr	rot	weiss	total
1990	18'265	3'466	21'731
1991	20'255	3'512	23'767
1992	21'728	4'020	25'748
1993	15'114	2'490	17'604
1994	20'466	3'186	23'652
1995	17'950	2'901	20'851
1996	17'719	2'877	20'596
1997	12'982	2'521	15'503
1998	16'299	3'362	19'661
1999	20'312	4'056	24'368
2001	15'355	3'341	18'696
2002	18'972	3'740	22'712
2003	17'026	3'825	20'851
2004	18'285	4'581	22'866
2005	18'893	4'143	23'036
2006	15'475	4'169	19'644
2007	17'751	4'800	22'551
2008	20'772	4'967	25'739
2009	20'078	5'322	25'400
2010	18'728	4'664	23'392
2011	18'693	5'293	23'986
2012	17'256	4'884	22'140
2013	11'436	3'614	15'050
2014	16'698	5'566	22'264
2015	16'238	4'901	21'139
2016	15'286	5'250	20'536
2017	15'298	4'332	19'630
2018	18'627	6'510	25'137
2019	13'701	5'620	19'321
2020	10'184	4'666	14'850

Mittel			
1993/2019	17'131	4'266	21'397
1990/2010	18'121	3'797	21'918
2009/2019	16'549	5'087	21'636
2020 im Vergleich zu 2009/2019	62%	92%	69%

**Umrechnungsfaktor** kg Trauben zu Liter Wein: **0.75**

## Mittelgradationen 2000 bis 2020 (°Oechsle)

Jahr	Blauburgunder	Riesling-Silvaner	Completer
1991	86	76	96
1992	93	80	97
1993	93	81	89
1994	93	78	100
1995	97	81	93
1996	89	81	93
1997	95	87	100
1998	95	80	94
1999	97	79	101
2000	98	82	102
2001	99	82	103
2002	94	80	98
2003	106	83	111
2004	98	78	97
2005	100	81	109
2006	100	83	116
2007	98	81	107
2008	100	80	99
2009	104	83	108
2010	94	80	95
2011	99	82	103
2012	98	81	97
2013	101	82	101
2014	97	77	103
2015	98	83	97
2016	97	80	98
2017	95	79	97
2018	100	81	103
2019	93	76	99
2020	95	80	99

Mittel 1991/2000	93.6	80.5	96.5
Mittel 2001/2010	99.3	81.1	104.3
Mittel 2011/2020	97.3	80.1	99.7

## Weinlesedaten 2020 aller Sorten

Rebsorte	Fläche ha	Anzahl Proben	Ernte kg	g/m <sup>2</sup>	Grad Oechsle
Blauburgunder	299.022		1'272'703		
- davon AOC	298.959	2'031	1'723'303	426	94.5
- davon Landwein	0.063	1	400		78.0
Blaufränkisch / Lemberger	0.080	1	372	465	95.0
Cabernet blanc (VB 91-26-01)	0.027	1	120	44	75.0
Cabernet Cubin	0.203	4	1'178	580	93.0
Cabernet Dorio	0.233	1	1'296	556	90.0
Cabernet Dorsa	1.160	12	6'867	592	92.0
Cabernet Jura	0.369	9	2'295	621	88.0
Cabernet Sauvignon	0.366	8	1'099	300	88.2
CAL 1-28	0.100	2	411	411	90.2
CAL 1-36	0.021	1	164	781	85.0
Chardonnay	24.368	168	129'446	531	91.2
Completer	5.594	33	17'392	311	99.3
Dakapo	0.913	16	5'437	595	79.1
Diolinoir	2.103	11	10'144	482	93.8
Divico (IRAC 2091)	0.364	2	1'227	337	92.7
Divona (IRAC 2060)	0.019	1	65	342	75.0
Dornfelder	1.415	7	10'261	725	80.6
Dunkelfelder	0.068	1	314	462	88.0
Freisamer	0.899	5	5'243	583	99.5
Gamaret	0.548	4	2'966	541	88.5
Gewürztraminer	0.739	9	2'684	363	92.5
Grauburgunder	10.478	79	49'949	477	95.2
Grüner Veltliner	0.386	3	2'095	542	88.6
Johanniter	0.3000	2	360	120	84.5
Kerner	0.239	4	1'078	449	88.2
Malbec	0.622	5	2'684	432	93.0
Mara (RAC 3022, C41)	0.042	1	100	238	95.0
Maréchal Foch	0.032	1	285	877	90.0
Merlot	4.435	40	17'718	399	91.1
Muscadet	0.054	1	503	931	79.0
Muscaris	0.242	1	314	130	75.0
Nebbiolo	0.090	1	304	336	90.0

Rebsorte	Fläche ha	Anzahl Proben	Ernte kg	g/m <sup>2</sup>	Grad Oechsle
Pinot Meunier	0.070	1	133	190	81.0
Pinotage	0.065	1	439	675	103.0
Räuschling	0.014	1	100	714	90.0
Regent	0.138	1	481	347	87.0
Rheinriesling	1.678	11	11'492	684	84.7
Riesling-Silvaner	31.936	365	259'968	816	80.0
Sauvignon blanc	12.861	102	64'489	501	90.7
Scheurebe	0.660	5	2'263	343	86.8
Seyval blanc	0.243	2	1'199	492	86.8
St. Laurent	0.127	1	268	211	81.0
Syrah	1.669	11	6'413	384	89.3
VB 32-7 (Sauvignon Soyhières)	0.200	1	534	267	88.0
Viognier	0.398	5	1'612	405	90.7
Weissburgunder	14.623	105	71'184	487	92.1
Zweigelt	1.879	15	12'997	691	89.3
<b>Total</b>	<b>423.078</b>	<b>3'093</b>	<b>1'980'646</b>	<b>1'016</b>	
<b>davon rote Gewächse</b>			<b>1'358'556</b>	<b>430</b>	
<b>davon weisse Gewächse</b>			<b>622'090</b>	<b>586</b>	

europäisch rot

europäisch weiss

interspezifisch rot

interspezifisch weiss

## Oechslegrade und Durchschnittserträge Riesling-Silvaner und Blauburgunder nach Gemeinden 2020

Rebgemeinde	Blauburgunder		Riesling-Silvaner	
	°Oe	g/m <sup>2</sup>	°Oe	g/m <sup>2</sup>
Fläsch	95.7	504	79.4	842
Maienfeld	93.6	419	79.3	780
Jenins	94.0	596	79.4	905
Malans	95.2	416	80.5	757
Igis	94.0	140		
Zizers	94.9	474	79.1	833
Trimmis	97.1	457	80.0	926
Chur	99.7	412	78.0	787
Felsberg	95.7	504	84.5	798
Domat/Ems	101.0	567		

## Weinlese 2020 nach Gemeinden

### Gemeinde Bonaduz

Rebsorte	Fläche, ha	Anzahl Proben	Ernte, kg	g/m <sup>2</sup>	°Oe
Weissburgunder	0.300	1	774	258	94.0
<b>Summe Bonaduz</b>		<b>1</b>	<b>774</b>	<b>258</b>	

### Gemeinde Chur

Rebsorte	Fläche, ha	Anzahl Proben	Ernte, kg	g/m <sup>2</sup>	°Oe
Blauburgunder	5.869	22	24'178	412	99.7
Chardonnay	0.468	3	3'595	767	91.1
Completer	0.109	3	575	526	100.7
Grauburgunder	0.134	1	770	574	96.0
Riesling-Silvaner	0.069	1	546	787	78.0
Sauvignon blanc	0.209	2	916	436	90.4
Weissburgunder	0.372	2	1'532	411	99.7
<b>Summe Chur</b>		<b>34</b>	<b>32'112</b>	<b>444</b>	

### Gemeinde Domat/Ems

Rebsorte	Fläche, ha	Anzahl Proben	Ernte, kg	g/m <sup>2</sup>	°Oe
Blauburgunder	0.209	1	1'186	567	101.0
<b>Summe Domat/Ems</b>		<b>1</b>	<b>1'186</b>	<b>567</b>	

### Gemeinde Felsberg

Rebsorte	Fläche, ha	Anzahl Proben	Ernte, kg	g/m <sup>2</sup>	°Oe
Blauburgunder	2.626	38	13'235	504	95.7
Riesling-Silvaner	2.174	52	17'343	798	84.5
Sauvignon blanc	0.095	1	359	377	86.0
<b>Summe Felsberg</b>		<b>82</b>	<b>30'937</b>	<b>632</b>	



**Gemeinde Fläsch**

<b>Rebsorte</b>	<b>Fläche, ha</b>	<b>Anzahl Proben</b>	<b>Ernte, kg</b>	<b>g/m<sup>2</sup></b>	<b>°Oe</b>
Blauburgunder	43.175	244	172'252	399	94.2
Blaufränkisch / Lemberger	0.080	1	372	465	95.0
Cabernet Dorsa	0.072	1	438	608	90.0
Chardonnay	5.675	53	39'101	689	91.7
Completer	0.573	2	5'441	949	96.9
Dakapo	0.168	3	1'153	685	75.8
Diolinoir	0.749	4	4'528	604	94.8
Dunkelfelder	0.068	1	314	462	88.0
Gewürztraminer	0.009	1	40	444	88.0
Grauburgunder	1.990	16	10'527	529	95.9
Grüner Veltliner	0.135	1	690	511	93.0
Kerner	0.173	2	678	390	85.0
Merlot	0.768	5	4'349	566	90.7
Räuschling	0.014	1	100	714	90.0
Rheinriesling	0.705	4	6'923	982	86.0
Riesling-Silvaner	4.791	37	40'351	842	79.4
Sauvignon blanc	2.561	24	17'124	669	90.4
Scheurebe	0.106	2	617	577	84.0
Syrah	0.423	3	1'995	471	90.1
Viognier	0.194	3	858	442	90.5
Weissburgunder	2.285	16	10'902	477	92.4
Zweigelt	0.599	5	4'907	819	90.0
<b>Summe Fläsch</b>		<b>429</b>	<b>323'660</b>	<b>495</b>	

**Gemeinde Igis**

<b>Rebsorte</b>	<b>Fläche, ha</b>	<b>Anzahl Proben</b>	<b>Ernte, kg</b>	<b>g/m<sup>2</sup></b>	<b>°Oe</b>
Blauburgunder	0.366	1	511	140	94.0
<b>Summe Igis</b>		<b>1</b>	<b>511</b>	<b>140</b>	

**Gemeinde Jenins**

<b>Rebsorte</b>	<b>Fläche, ha</b>	<b>Anzahl Proben</b>	<b>Ernte, kg</b>	<b>g/m<sup>2</sup></b>	<b>°Oe</b>
Blauburgunder	59.8216	365	262'116		
- davon AOC	59.7585	364	261'716	438	94.0
- davon Landwein	0.0631	1	400		78.0
Cabernet Jura	0.1804	3	1'019	565	90.5
Cabernet Sauvignon	0.0509	1	133	261	90.0
CAL 1-36	0.0210	1	164	781	85.0
Chardonnay	3.0035	19	13'521	450	91.1
Completer	1.5039	10	1'338	89	93.7
Dakapo	0.0800	1	793	991	72.0
Diolinoir	0.0965	2	517	536	96.2
Divico (IRAC 2091)	0.2495	1	1'037	416	96.0
Dornfelder	0.8765	2	8'763	1'000	80.5
Gamaret	0.2830	2	1'650	583	88.4
Gewürztraminer	0.1590	1	521	328	93.0
Grauburgunder	1.8655	10	9'642	517	94.3
Malbec	0.0940	1	284	302	93.0
Maréchal Foch	0.0325	1	285	877	90.0
Merlot	0.4144	5	1'031	249	91.3
Muscadet	0.0540	1	503	931	79.0
Pinot Meunier	0.0700	1	133	190	81.0
Rheinriesling	0.7688	4	3'138	408	90.9
Riesling-Silvaner	5.5656	55	50'376	905	79.4
Sauvignon blanc	1.6793	9	5'805	346	90.7
Scheurebe	0.1900	1	607	319	83.0
Syrah	0.0750	1	127	169	86.0
Weissburgunder	2.4011	23	11'492	479	92.7
Zweigelt	0.1900	2	1'384	728	87.1
<b>Summe Jenins</b>		<b>522</b>	<b>376'379</b>		

## Gemeinde Maienfeld

Rebsorte	Fläche, ha	Anzahl Proben	Ernte, kg	g/m <sup>2</sup>	°Oe
Blauburgunder	83.985	548	351'534	419	93.6
Cabernet blanc (VB 91-26-01)	0.273	1	120	44	75.0
Cabernet Cubin	0.024	2	116	479	93.3
Cabernet Dorsa	0.533	8	2'535	475	91.6
Cabernet Sauvignon	0.238	5	618	259	86.1
CAL 1-28	0.020	1	126	630	86.0
Chardonnay	5.133	29	26'628	519	89.2
Dakapo	0.386	5	1'914	496	83.3
Divico (IRAC 2091)	0.115	1	190	165	75.0
Divona (IRAC 2060)	0.019	1	65	342	75.0
Dornfelder	0.042	1	216	514	80.0
Gewürztraminer	0.265	4	956	360	90.5
Grauburgunder	2.110	15	7'552	358	95.7
Grüner Veltliner	0.251	2	1'405	559	86.4
Johanniter	0.026	1	48	185	75.0
Kerner	0.025	1	83	329	92.0
Malbec	0.203	1	1'111	547	93.0
Merlot	0.660	5	1'322	200	93.0
Muscaris	0.056	1	314	554	75.0
Nebbiolo	0.090	1	304	336	90.0
Rheinriesling	0.020	1	60	300	88.0
Riesling-Silvaner	6.993	55	54'534	780	79.3
Sauvignon blanc	2.696	19	11'457	425	88.4
Scheurebe	0.363	2	1'039	286	90.6
St. Laurent	0.127	1	268	211	81.0
Syrah	0.724	5	2'077	287	86.7
Viognier	0.204	2	754	369	91.0
Weissburgunder	3.232	22	15'053	466	91.8
Zweigelt	0.498	5	2'814	564	86.1
<b>Summe Maienfeld</b>		<b>808</b>	<b>671'353</b>	<b>444</b>	

**Gemeinde Malans**

<b>Rebsorte</b>	<b>Fläche, ha</b>	<b>Anzahl Proben</b>	<b>Ernte, kg</b>	<b>g/m<sup>2</sup></b>	<b>°Oe</b>
Blauburgunder	65.0061	468	270'125	416	95.2
Cabernet Cubin	0.0700	1	523	747	95.0
Cabernet Jura	0.1508	5	890	590	82.8
Cabernet Sauvignon	0.0240	1	116	483	88.0
CAL 1-28	0.0800	1	285	356	92.0
Chardonnay	6.5776	38	32'245	490	91.5
Completer	3.4082	18	10'038	295	101.3
Dakapo	0.1302	3	853	655	77.1
Diolinoir	0.0740	1	268	362	92.0
Dornfelder	0.2726	4	1'282	470	82.0
Freisamer	0.8995	5	5'243	583	99.5
Gamaret	0.1273	1	441	346	90.0
Gewürztraminer	0.1596	2	764	479	90.9
Grauburgunder	3.7002	23	16'134	436	95.7
Johanniter	0.1788	1	312	174	86.0
Kerner	0.0410	1	317	773	94.0
Malbec	0.0670	2	322	481	92.6
Mara (RAC 3022, C41)	0.0420	1	100	238	95.0
Merlot	1.6327	16	4'799	294	90.4
Pinotage	0.0650	1	439	675	103.0
Rheinriesling	0.1850	2	1'371	741	86.7
Riesling-Silvaner	7.6419	105	57'851	757	80.5
Sauvignon blanc	2.1869	14	10'685	489	94.4
Seyval blanc	0.2435	2	1'199	492	86.8
Syrah	0.3083	1	1'368	444	94.0
VB 32-7 (Sauvignon Soyhi-ères)	0.2000	1	534	267	88.0
Weissburgunder	5.3215	36	27'548	518	91.1
<b>Summe Malans</b>		<b>754</b>	<b>446'052</b>	<b>451</b>	

**Gemeinde Trimmis**

<b>Rebsorte</b>	<b>Fläche, ha</b>	<b>Anzahl Proben</b>	<b>Ernte, kg</b>	<b>g/m<sup>2</sup></b>	<b>°Oe</b>
Blauburgunder	11.805	87	53'969	457	97.1
Cabernet Cubin	0.108	1	539	495	91.0
Cabernet Dorio	0.233	1	1'296	556	90.0
Cabernet Dorsa	0.304	2	1'939	637	94.9
Cabernet Jura	0.038	1	386	1'000	93.0
Chardonnay	0.528	1	2'550	483	95.0
Dakapo	0.030	1	165	550	84.0
Diolinoir	0.730	3	3'921	537	92.3
Gamaret	0.138	1	875	634	88.0
Grauburgunder	0.400	10	3'738	935	93.4
Merlot	0.160	1	927	577	90.0
Regent	0.138	1	481	347	87.0
Riesling-Silvaner	0.652	12	6'042	926	80.0
Sauvignon blanc	1.472	20	8'591	584	92.4
Weissburgunder	0.302	1	1'721	570	98.0
Zweigelt	0.384	2	2'659	691	91.3
<b>Summe Trimmis</b>		<b>145</b>	<b>89'799</b>	<b>515</b>	

## Gemeinde Zizers

Rebsorte	Fläche, ha	Anzahl Proben	Ernte, kg	g/m <sup>2</sup>	°Oe
Blauburgunder	26.055	258	123'597	474	94.9
Cabernet Dorsa	0.250	1	1'955	782	90.0
Cabernet Sauvignon	0.053	1	232	438	93.0
Chardonnay	2.983	25	11'806	396	92.1
Dakapo	0.118	3	559	470	82.9
Diolinoir	0.452	1	910	201	95.0
Gewürztraminer	0.146	1	403	276	100.0
Grauburgunder	0.277	4	1'586	572	91.3
Malbec	0.258	1	967	375	93.0
Merlot	0.799	8	5'290	662	91.5
Riesling-Silvaner	4.047	48	32'516		
- davon AOC	3.903	47	32'516	833	79.1
- davon Landwein	0.144	1	409		92.0
Sauvignon blanc	1.959	13	9'552	487	88.7
Syrah	0.139	1	846	609	87.0
Weissburgunder	0.408	4	2'162	530	90.1
Zweigelt	0.207	1	1'233	596	92.0
<b>Summe Zizers</b>		<b>370</b>	<b>194'023</b>		

Total	Anzahl Proben	Ernte, kg	g/m <sup>2</sup>
AOC rot	2'188	1'358'156	430
AOC weiss	903	621'681	588
<b>Total</b>	<b>3'091</b>	<b>1'979'837</b>	<b>470</b>
Landwein rot	1	400	
Landwein weiss	1	409	
<b>Total</b>	<b>2</b>	<b>809</b>	
Total rot	2'189	1'358'556	
Total weiss	904	622'090	
<b>Total</b>	<b>3'093</b>	<b>1'980'646</b>	

## Rebflächen und Sortenspiegel 2020

Traubensorte	Fläche		
	m <sup>2</sup>	ha	%
Blauburgunder	2'991'345	299.13	70.79
Blaufränkisch / Lemberger	800	0.08	0.02
Cabernet blanc (VB 91-26-01)	2'735	0.27	0.06
Cabernet Cubin	2'031	0.20	0.05
Cabernet Dorio	2'330	0.23	0.06
Cabernet Dorsa	11'602	1.16	0.27
Cabernet Jura	3'698	0.36	0.09
Cabernet Sauvignon	3'665	0.36	0.09
CAL 1-28	1'000	0.10	0.02
CAL 1-36	210	0.02	0.00
Chardonnay	243'688	24.36	5.77
Completer	55'949	5.59	1.32
Dakapo	9'135	0.91	0.22
Diolinoir	21'033	2.10	0.50
Divico (IRAC 2091)	3'646	0.36	0.09
Divona (IRAC 2060)	190	0.01	0.00
Dornfelder	14'159	1.41	0.34
Dunkelfelder	680	0.06	0.02
Freisamer	8'995	0.89	0.21
Gamaret	5'483	0.54	0.13
Gewürztraminer	7'397	0.73	0.18
Grauburgunder	104'785	10.47	2.48
Grüner Veltliner	3'864	0.38	0.09
Johanniter	3'000	0.30	0.07
Kerner	2'399	0.23	0.06
Lagrein	755	0.07	0.02
Maréchal Foch	325	0.06	0.01
Malbec	6'220	0.62	0.15
Mara (RAC 3022, C41)	420	0.04	0.01
Merlot	44'354	4.43	1.05
Muscadet	540	0.05	0.01
Muscaris	2'420	0.24	0.06

Traubensorte	Fläche		
	m <sup>2</sup>	ha	%
Nebbiolo	906	0.09	0.02
Pinot Meunier	700	0.07	0.02
Pinotage	650	0.06	0.02
Räuschling	140	0.01	0.02
Regent	1'385	0.13	0.00
Rheinriesling	16'789	1.67	0.03
Riesling-Silvaner	319'360	31.93	7.56
Sauvignon blanc	128'610	12.86	3.04
Scheurebe	6'605	0.66	0.16
Seyval blanc	2'435	0.24	0.06
St. Laurent	1'272	0.12	0.03
Syrah	16'696	1.66	0.40
VB 32-7 (Sauvignon Soyhières)	2'000	0.20	0.05
Viognier	3'984	0.39	0.09
Weissburgunder	146'234	14.62	3.46
Zweigelt	18'799	1.87	0.44
<b>bestockt</b>	<b>4'225'418</b>	<b>422.54</b>	<b>99.7</b>
<b>unbestockte Flächen</b>	<b>14'191</b>	<b>1.41</b>	<b>0.3</b>
<b>Flächen zur Weinerzeugung</b>	<b>4'239'609</b>	<b>423.96</b>	<b>100</b>

	Anzahl Traubensorten
europäisch rot	23
europäisch weiss	14
interspezifisch rot	7
interspezifisch weiss	7
<b>Total</b>	<b>51</b>



## Aufteilung nach Gewächsen

	Fläche, ha	%
Rotes Gewächs	319.83	74.9
Weisses Gewächs	106.21	25.1
Europäisches Gewächs	420.74	99.5
Interspezifisches Gewächs	2.30	0.5
Rotes Gewächs, europäisch	315.80	74.7
Weisses Gewächs, europäisch	104.93	24.8
Rotes Gewächs, interspezifisch	1.03	0.2
Weisses Gewächs, interspezifisch	1.28	0.3
<b>Total</b>	<b>423.04</b>	

## Bestockte Rebflächen nach Gemeinden 2019

Gemeinde	Fläche		
	m <sup>2</sup>	ha	%
Bonaduz	3'670	0.4	0.1%
Chur	72'334	7.2	1.7%
Domat/Ems	2'090	0.2	0.0%
Felsberg	48'953	4.9	1.2%
Fläsch	653'852	65.4	15.4%
Igis	3'825	0.4	0.1%
Jenins	795'008	79.5	18.8%
Maienfeld	1'097'985	109.8	26.0%
Malans	990'455	99.0	23.4%
Trimmis	178'731	17.9	4.2%
Zizers	383'880	38.4	9.1%
<b>Total</b>	<b>4'230'783</b>	<b>423.1</b>	<b>100.0%</b>

## Neupflanzungen 2020

Sorte	m <sup>2</sup>	ha
Blauburgunder	17'310	1.7
Chardonnay	14'578	1.5
Grauburgunder	1'100	0.1
Cabernet blanc	2475	0.2
Johanniter	224	0.0
Merlot	3004	0.3
Seyval blanc	647	0.1
Riesling-Silvaner	2'700	0.3
Sauvignon blanc	5000	0.5
Divico	578	0.1
Lagrein	755	0.1
Muscaris	1853	0.2
Syrah	350	0.0
Zweigelt	642	0.1
Weissburgunder	2'900	0.3
<b>Total</b>	<b>54'620</b>	<b>5.5</b>

## Rebflächen nach Gemeinden und Sorten 2020 (m<sup>2</sup>)

<b>Bonaduz</b>	<b>Rebsorte</b>	<b>m<sup>2</sup></b>
	Riesling x Silvaner	400
	Blauburgunder	670
	Weissburgunder	3'000
	<b>Total bestockte Fläche</b>	<b>4'070</b>

<b>Chur</b>	<b>Rebsorte</b>	<b>m<sup>2</sup></b>
	Blauburgunder	58'697
	Chardonnay	4'685
	Completer	1'094
	Grauburgunder	1'342
	Riesling-Silvaner	694
	Sauvignon blanc	2'099
	Weissburgunder	3'723
	<b>Total bestockte Fläche</b>	<b>72'334</b>

<b>Domat/Ems</b>	<b>Rebsorte</b>	<b>m<sup>2</sup></b>
	Blauburgunder	2'090
	<b>Total bestockte Fläche</b>	<b>2'090</b>

<b>Felsberg</b>	<b>Rebsorte</b>	<b>m<sup>2</sup></b>
	Blauburgunder	26'260
	Riesling-Silvaner	21'740
	Sauvignon blanc	953
	<b>Total bestockte Fläche</b>	<b>48'953</b>

<b>Fläsch</b>	<b>Rebsorte</b>	<b>m<sup>2</sup></b>
	Blauburgunder	431'751
	Blaufränkisch / Lemberger	800
	Cabernello (MRAC 40)	350
	Cabernet Dorsa	720
	Chardonnay	56'390
	Completer	5'734
	Dakapo	1'684
	Cabernet Dorsa	720
	Diolinoir	7'499
	Dunkelfelder	680
	Gewürztraminer	90
	Grauburgunder	19'906
	Grüner Veltliner	1'350
	Kerner	1'737
	Merlot	7'685
	Räuschling	140
	Rheinriesling	7'051
	Riesling-Silvaner	47'916
	Sauvignon blanc	25'614
	Scheurebe	1'069
	Syrah	4'232
	Viognier	1'943
	Weissburgunder	22'856
	Zweigelt	5'995
	<b>Total bestockte Fläche</b>	<b>653'442</b>
	<b>Unbestockte Fläche</b>	<b>250</b>
<b>Igis</b>	<b>Rebsorte</b>	<b>m<sup>2</sup></b>
	Blauburgunder	3'662
	<b>Total bestockte Fläche</b>	<b>3'662</b>

<b>Jenins</b>	<b>Rebsorte</b>	<b>m<sup>2</sup></b>
	Blauburgunder	598'216
	Cabernet Jura	1'804
	Cabernet Sauvignon	509
	CAL 1-36	210
	Chardonnay	30'035
	Completer	15'039
	Dakapo	800
	Diolinoir	965
	Divico (IRAC 2091)	2'495
	Dornfelder	8'765
	Gamaret	2'830
	Gewürztraminer	1'590
	Grauburgunder	18'655
	Johanniter	728
	Malbec	940
	Maréchal Foch	325
	Merlot	4'144
	Muscadet	540
	Pinot Meunier	700
	Rheinriesling	7'688
	Riesling-Silvaner	55'656
	Sauvignon blanc	16'793
	Scheurebe	1'900
	Syrah	750
	Weissburgunder	24'011
	Zweigelt	1'900
	<b>Total bestockte Fläche</b>	<b>797'988</b>

<b>Maienfeld</b>	<b>Rebsorte</b>	<b>m<sup>2</sup></b>
	Blauburgunder	839'853
	Cabernet blanc (VB 91-26-01)	2'735
	Cabernet Cubin	242
	Cabernet Dorsa	5'336
	Cabernet Sauvignon	2'386
	CAL 1-28	200
	Chardonnay	51'330
	Dakapo	3'860
	Divico (IRAC 2091)	1'151
	Divona (IRAC 2060)	190
	Dornfelder	420
	Gewürztraminer	2'659
	Grauburgunder	21'106
	Grüner Veltliner	2'514
	Johanniter	260
	Kerner	252
	Lagrein	755
	Malbec	2'030
	Merlot	6'600
	Muscaris	567
	Nebbiolo	906
	Rheinriesling	200
	Riesling-Silvaner	69'937
	Sauvignon blanc	26'964
	Scheurebe	3'636
	St. Laurent	1'272
	Syrah	7'241
	Viognier	2'041
	Weissburgunder	32'328
	Zweigelt	4'986
	<b>Total bestockte Fläche</b>	<b>1'093'957</b>
	<b>Unbestockte Fläche</b>	<b>6'892</b>

<b>Malans</b>	<b>Rebsorte</b>	<b>m<sup>2</sup></b>
	Blauburgunder	650'061
	Cabernet Cubin	700
	Cabernet Jura	1508
	Cabernet Sauvignon	240
	CAL 1-28	800
	Chardonnay	65776
	Completer	34082
	Dakapo	1302
	Diolinoir	740
	Dornfelder	2726
	Freisamer	8995
	Gamaret	1273
	Gewürztraminer	1596
	Grauburgunder	37002
	Johanniter	1788
	Kerner	410
	Malbec	670
	Mara (RAC 3022, C41)	420
	Merlot	16327
	Pinotage	650
	Rheinriesling	1850
	Riesling-Silvaner	76419
	Sauvignon blanc	21869
	Seyval blanc	2435
	Syrah	3083
	VB 32-7 (Sauvignon Soyhières)	2000
	Weissburgunder	53215
	<b>Total bestockte Fläche</b>	<b>987'937</b>
	<b>Unbestockte Fläche</b>	<b>3'437</b>

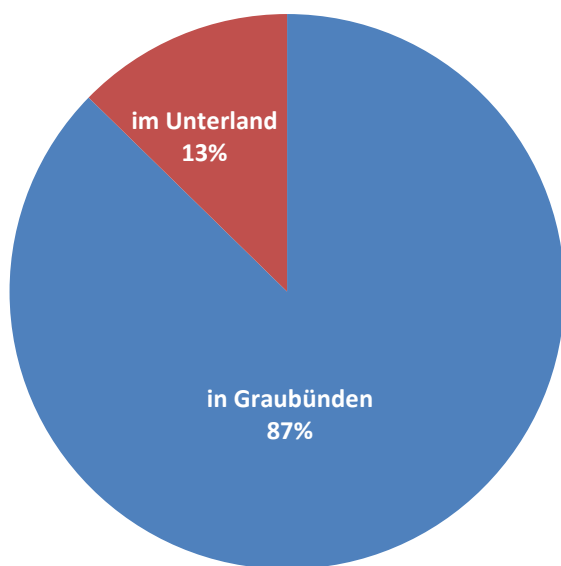
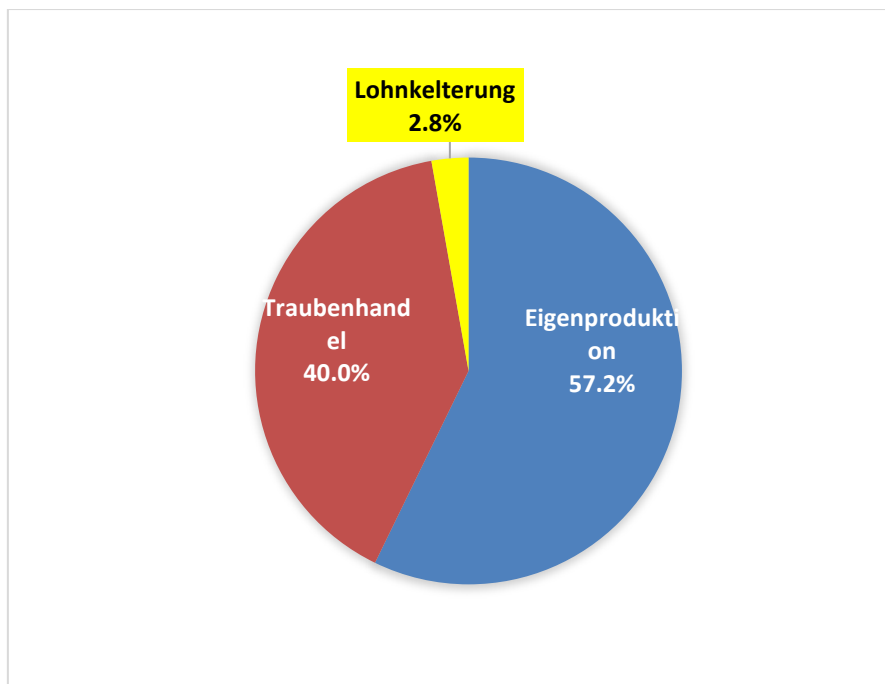
<b>Trimmis</b>	<b>Rebsorte</b>	<b>m<sup>2</sup></b>
	Blauburgunder	119'176
	Cabernet Cubin	1'089
	Cabernet Dorio	2'330
	Cabernet Dorsa	3'046
	Cabernet Jura	386
	Chardonnay	5'280
	Dakapo	300
	Diolinoir	7'303
	Gamaret	1'380
	Grauburgunder	4'000
	Merlot	1'606
	Muscaris	1'853
	Regent	1'385
	Riesling-Silvaner	6'522
	Sauvignon blanc	14'722
	Weissburgunder	3'020
	Zweigelt	3'848
	<b>Total bestockte Fläche</b>	<b>177'246</b>
	<b>Unbestockte Fläche</b>	<b>1'463</b>



<b>Zizers</b>	<b>Rebsorte</b>	<b>m<sup>2</sup></b>
	Blauburgunder	260'559
	Cabernet Dorsa	2'500
	Cabernet Sauvignon	530
	Chardonnay	29'832
	Dakapo	1'189
	Diolinoir	4'526
	Dornfelder	2'248
	Gewürztraminer	1'462
	Grauburgunder	2'774
	Johanniter	224
	Malbec	2'580
	Merlot	7'992
	Riesling-Silvaner	40'476
	Sauvignon blanc	19'596
	Syrah	1'390
	Weissburgunder	4'081
	Zweigelt	2'070
	<b>Total bestockte Fläche</b>	<b>384'029</b>
	<b>Unbestockte Fläche</b>	<b>2'149</b>

## Verwertung der Traubenernte 2020

Verwertung	kg Trauben
Eigenproduktion	1'138'279
Traubenkauf	795'569
Lohnkelterung	49'546
<b>Total</b>	<b>1'983'394</b>



## Betriebsgrössen 2020

Bewirtschaftete Rebfläche (ha)	Anzahl Bewirtschafter	(ha)	Anteil an der Gesamtfläche (%)
< 0.2	119	11.6	2.8
0.2 - 0.5	73	21.0	5.0
0.5 - 1	29	20.6	4.9
1 - 2	30	43.8	10.4
2 - 3	21	52.3	12.4
3 - 4	16	56.5	13.4
4 - 5	17	75.9	18.0
5 - 10	16	98.6	23.4
>10	3	41.2	9.8
<b>Total</b>	<b>324</b>	<b>421.5</b>	<b>100</b>

Durchschnitt pro Bewirtschafter: 1.30 ha Reben.

## Anzahl Bewirtschafter pro Rebgemeinde 2020

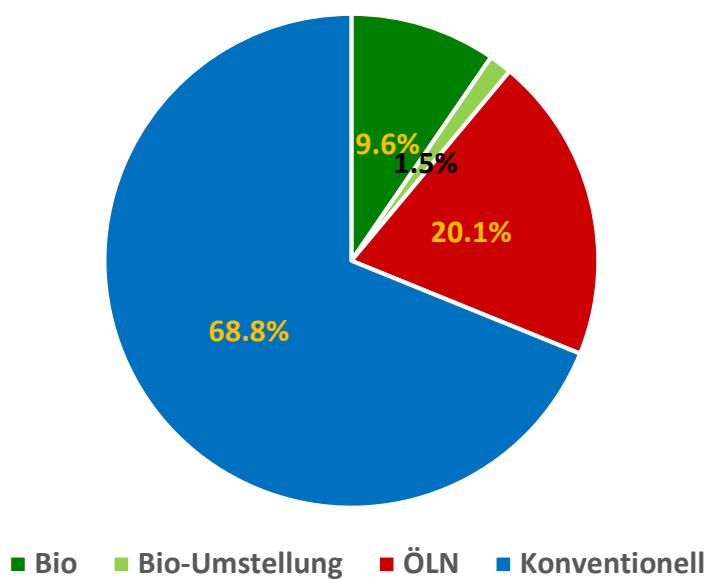
Rebgemeinde	Anzahl Bewirtschafter
Fläsch	38
Maienfeld	107
Jenins	92
Malans	82
Igis	1
Zizers	46
Trimmis	19
Chur	2
Felsberg	2
Domat/Ems	1
Bonaduz	2
<b>Total</b>	<b>392</b>

324 Bewirtschafter pflegen rund 420 ha Reben, 67 davon sind in mehr als einer Rebgemeinde tätig. Deshalb ergibt sich beim Total der Bewirtschafter nach Gemeinden die Zahl 391.

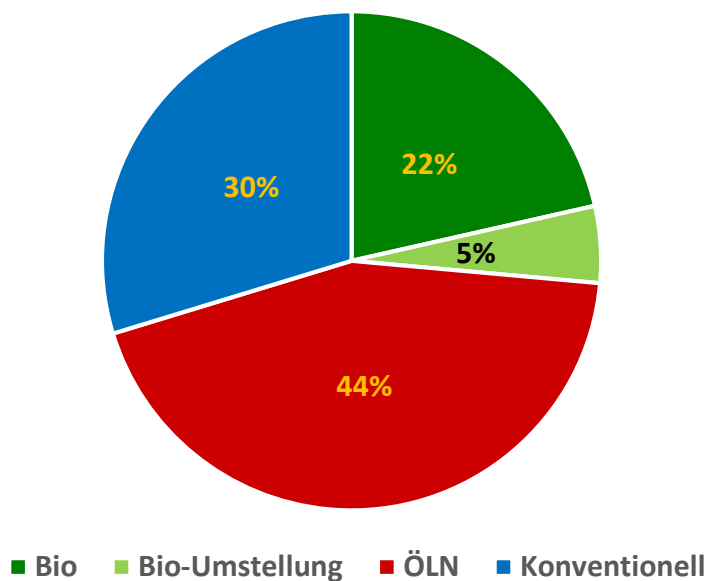
## Anbaumethoden 2020

Anbaumethode	Bewirtschafter		Fläche	
	Anzahl	%	ha	%
Bio	31	9.7%	91	22%
Bio-Umstellbetriebe	5	1.5%	19	5%
ÖLN	65	20.4%	205	48%
Konventionell	223	69.9%	126	30%
<b>Total</b>	<b>324</b>		<b>422</b>	

Anbaumethoden 2020 nach Bewirtschaftern



Anbaumethoden 2020 nach Rebfläche



## Traubenpreise 1990 bis 2020 (CHF pro kg)

Jahr	Riesling-Silvaner	Blauburgunder
1990	3.80	4.80
1991	3.80	4.80
1992	3.80	4.80
1993	3.80	4.80
1994	3.80	4.80
1995	3.80	4.80
1996	4.00	4.80
1997	4.00	5.00
1998	4.00	5.00
1999	4.00	5.00
2000	4.00	5.00
2001	4.00	5.00
2002	4.00	5.00
2003	4.00	5.00
2004	4.00	5.00
2005	4.00	5.00
2006	4.00	5.00
2007	4.00	5.00
2008	4.00	5.20
2009	4.00	5.20
2010	4.00	5.20
2011	4.00	5.20
2012	4.00	5.20
2013	4.00	5.20
2014	4.00	5.20
2015	4.00	5.20
2016	4.00	5.20
2017	4.00	5.20
2018	4.00	5.20
2019	4.00	4.80
2020	4.00	4.80

## Bezahlungssysteme Riesling-Silvaner und Blauburgunder

**Mittelgradationen:** Sie betragen beim Riesling-Silvaner 76 Grad Oechsle und beim Blauburgunder 93 °Oe.

**Bezahlungssystem:** Es gilt ein generelles Preisband von 5 °Oechsle beim Riesling-Silvaner und beim Blauburgunder. Die Abstufung bleibt unverändert. Zuschläge gibt es beim Riesling-Silvaner bis maximal 83 °Oe und beim Blauburgunder bis 100 °Oe. Die Abzüge hingegen sind nicht begrenzt.

Riesling-Silvaner	
Grad Oechsle	Traubenpreis
> 83	+ 15 %
83	+ 15 %
82	+ 10 %
81	+ 6 %
80	+ 3 %
79	+ 1 %
78	Fr. 4.00
77	Fr. 4.00
<b>76</b>	<b>Fr. 4.00</b>
75	Fr. 4.00
74	Fr. 4.00
73	- 1 %
72	- 3 %
71	- 6 %
70	- 10 %
69	Kategorie Landwein

Blauburgunder	
Grad Oechsle	Traubenpreis
> 100	+ 15 %
100	+ 15 %
99	+ 10 %
98	+ 6 %
97	+ 3 %
96	+ 1 %
95	Fr. 4.80
94	Fr. 4.80
<b>93</b>	<b>Fr. 4.80</b>
92	Fr. 4.80
91	Fr. 4.80
90	- 1 %
89	- 3 %
88	- 6 %
87	- 10 %
86	- 15 %
85	- 20 %
5 % mehr Abzug pro Oechslegrad	

**Richtpreise für Trauben:** Der Grundpreis beim Riesling-Silvaner beträgt wie im Vorjahr CHF 4.- pro kg. Beim Blauburgunder hingegen liegt er neu bei CHF 4.80, 40 Rappen unter dem letztjährigen Richtpreis.

Die **Mindestgradationen** für AOC-Weine betragen 80 °Oe für Blauburgunder, 70 Grad für alle übrigen Sorten und für Blauburgunder, wenn er für die Produktion von Schaumwein verwendet wird.

### Produzenten- und Verwerterbeitrag

Der Produzentenbeitrag beträgt 10 Rp./kg Trauben und der Verwerterbeitrag 5 Rp./kg.

### Höchstmengen 1993 bis 2007 (g/m<sup>2</sup>)

Jahr	Blauburgunder	Riesling-Silvaner	Übrige Sorten
1993	900	1'100	900
1994	1'000	1'200	1'000
1995	1'000	1'200	1'000
1996	1'000	1'200	1'000
1997	1'000	1'200	1'000
1998	1'000	1'200	1'000
1999	1'100	1'300	1'100
2000	1'100	1'300	1'100
2001	900	1'100	900
2002	900	1'100	900
2003	900	1'100	900
2004	900	1'100	900
2005	900	1'100	900
2006	900	1'100	900
2007	900	1'100	900

Die Mengenbegrenzung gilt seit 1993.

## Höchstmengen 2019/2020 (g/m<sup>2</sup>)

**Jahre** **2019**      **2020**

### AOC-Weine

Riesling-Silvaner	1'200	1'200
Chardonnay, Grauburgunder, Sauvignon blanc, Weissburgunder	1'000	1'000
<i>Übrige weisse Sorten</i>	1'300	<b>1'200</b>
Blauburgunder	900	900
<i>Cabernet Mito, Dakapo, Deckrot, Dornfelder, Dunkelfelder</i>	1'200	<b>1'000</b>
Übrige rote Sorten	1'100	<b>1'000</b>

### Mindestöchslegrade

<b>AOC</b>	BB	80	80
	übrige	70	70

<b>LW</b>	weiss	59	59
	rot	62	62

<b>TW</b>	weiss	55	55
	rot	59	59

Für Neuanlagen im ersten Standjahr gibt es kein Kontingent. Junganlagen im zweiten Standjahr erhalten ein Kontingent von 200 g/m<sup>2</sup>; ab drittem Standjahr wird das volle Kontingent angerechnet.

Der Branchenverband graubünden WEIN legt die Höchstmengen für AOC-Weine fest. Für die Anforderungen an die Land- und Tafelweine hingegen ist der Bund gemäss Art. 22 der Weinverordnung (SR 916.140) zuständig.



## Rebstadien Blauburgunder

im Rebberg des Plantahofs „Markstaller“, Klon 10/5, Pflanzjahr 1982, Distanzversuch 2'260 m<sup>2</sup>, Malans

Stadium	2010	2011	2012	2013	2014	2015	2016	2017	2018	2019	2020
Schwellende Knospe	15.4.	30.3.	28.3.	17.4.	20.3.	7.4.	30.3.	28.3.	9.4.	28.3.	23.3.
Grünpunktstadium	23.4.	4.4.	10.4.	24.4.	2.4.	20.4.	8.4.	6.4.	17.4.	13.4.	10.4.
Sichtbarwerden der Blätter	27.4.	12.4.	29.4.	2.5.	10.4.	23.4.	18.4.	12.4.	23.4.	22.4.	20.4.
Sichtbarwerden der Gescheine	4.5.	24.4.	4.5.	13.5.	25.4.	4.5.	12.5.		27.4.	25.4.	27.4.
Gescheine differenzieren sich	27.5.										
Beginn Blüte	16.6.	27.5.	7.6.	19.6.	7.6.	5.6.	13.6.	7.6.	27.5.	14.6.	29.5.
Ende Blüte	28.6.	4.6.	16.6.	23.6.	12.6.	11.6.	21.6.	15.6.	31.5.	19.6.	8.6.
Erste verfärbte Beeren	23.8.	1.8.	15.8.	26.8.	12.8.	7.8.	18.8.	8.8.	1.8.	18.8.	10.8.
Erste blaue Trauben	29.8.	10.8.	25.8.	6.9.	23.8.	20.8.	28.8.	21.8.	8.8.	29.8.	18.8.
Beginn Hauptlese	28.10.	3.10.	17.10.	22.10.	14.10.	28.9.	12.10.	2.10.	17.9.	8.1.	6.10.
° Öchsle	98	101	97	100	102	99	98	94	104	91	98
Ertrag g/m <sup>2</sup>	789	804	533	502	432	394	276	228	738	324	455

Seit 2012 werden die Trauben auf dieser Teilfläche geteilt, was bekanntlich zu tieferen Erträgen führt. Aber es gibt noch weitere Gründe für die bescheidenen Durchschnittserträge: 2014 Stiellähme, 2015 Verrieseln und Schaden durch Moon Privilege, 2016 Verrieseln und Spätfrost, 2017 Spätfrost, 2019 Botrytis, Essigfäule und Traubenwelke, 2020 Verrieseln.

## Blüh- und Erntedaten Blauburgunder nach Dekaden

### Phänologie Blauburgunder Klon 10/5 im Plantahof-Rebberg "Markstaller", Malans

Rebstadium	1981/90	1991/00	2001/10	2011/20
Beginn Blüte	19.6.	12.6.	7.6.	6.6.
Ende Blüte	3.7.	26.6.	18.6.	12.6.
Blühdauer (Tage)	14	14	11	7
Erste verfärbte Beeren	22.8.	17.8.	13.8.	11.8.
Beginn Hauptlese	23.10.	21.10.	13.10.	6.10.
Ende Blüte bis Farbumschlag (Tage)	51	52	56	60
Farbumschlag bis Weinlese (Tage)	62	65	61	56
Ende Blüte bis Weinlese (Tage)	113	117	117	116

### Phänologie Blauburgunder im Fläscher Feld

Rebstadium	1980/89	1990/99	2000/09	2010/19
Beginn Blüte	20.6.	15.6.	7.6.	9.6.
Ende Blüte	8.7.	30.6.	19.6.	20.6.
Blühdauer (Tage)	19	15	12	12
Erste verfärbte Beeren	20.8.	18.8.	11.8.	11.8.
Beginn Hauptlese	24.10.	20.10.	11.10.	1.10.
Ende Blüte bis Farbumschlag (Tage)	43	49	53	53
Farbumschlag bis Weinlese (Tage)	65	63	61	51
Ende Blüte bis Weinlese (Tage)	107	113	115	104

### Phänologie Blauburgunder in der Fläscher Halde

Rebstadium	1980/89	1990/99	2000/09	2010/19
Beginn Blüte	16.6.	11.6.	2.6.	5.6.
Ende Blüte	30.6.	24.6.	16.6.	16.6
Blühdauer (Tage)	17	13	14	11
Erste verfärbte Beeren	16.8.	14.8.	7.8.	8.8.
Beginn Hauptlese	19.10.	17.10.	11.10.	6.10.
Ende Blüte bis Farbumschlag (Tage)	44	51	52	53
Farbumschlag bis Weinlese (Tage)	64	64	63	56
Ende Blüte bis Weinlese (Tage)	108	115	115	109

Die Rebstadien in Malans wurden jeweils von den jeweiligen Reb- und Kellermeistern des Plantahofs erfasst (Hugo Haas, Patrick Cantieni und Moritz Villinger), in Fläsch von Thomas Marugg.

## Wetterdaten 2020 während der Vegetation

### Niederschläge verschiedener Wetterstationen (mm)

Monat	Fläsch	Maienfeld	Jenins	Malans	Zizers
April	19	29	25	30	71
Mai	59	81	82	93	92
Juni	142	172	146	173	54
Juli	78	107	96	93	93
August	166	236	301	232	150
September	64	75	89	95	71
Oktober	100	122	144	124	85
<b>Total April bis Okt.</b>	<b>628</b>	<b>822</b>	<b>883</b>	<b>840</b>	<b>616</b>

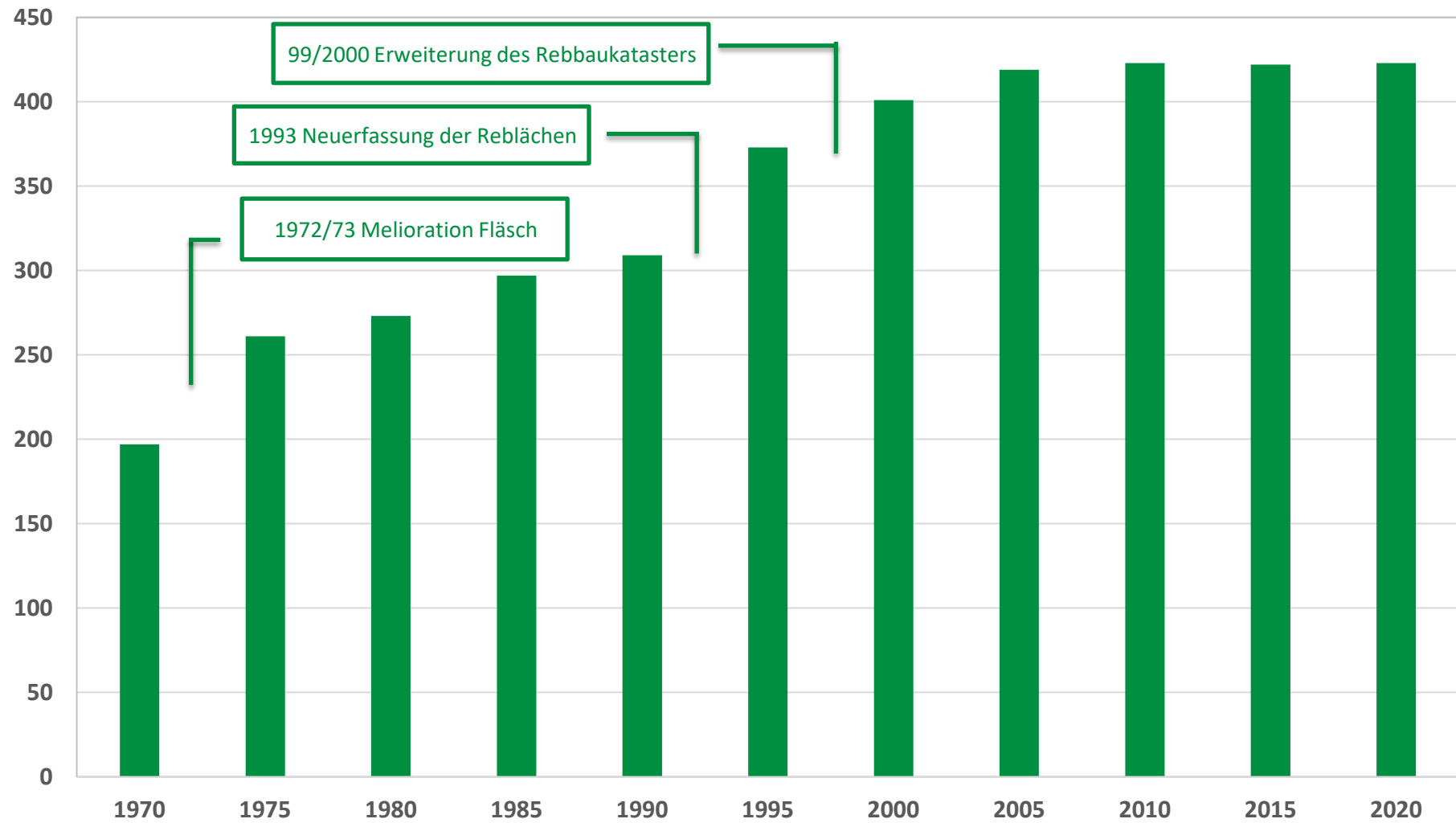
### Durchschnittstemperaturen verschiedener Wetterstationen (°C)

Monat	Fläsch	Maienfeld	Jenins	Malans	Zizers
April	14.2	13	13.3	13.5	12.9
Mai	14.7	13.6	14	14.3	14.1
Juni	16.8	15.9	16.4	16.7	16.4
Juli	19.9	18.9	19.3	19.8	19.4
August	19.9	18.9	19.2	19.7	19.1
September	16.8	15.7	16.1	16.4	15.9
Oktober	10.8	9.8	10.2	10.3	10
<b>Durchschnitt</b>	<b>16.2</b>	<b>15.1</b>	<b>15.5</b>	<b>15.8</b>	<b>15.4</b>

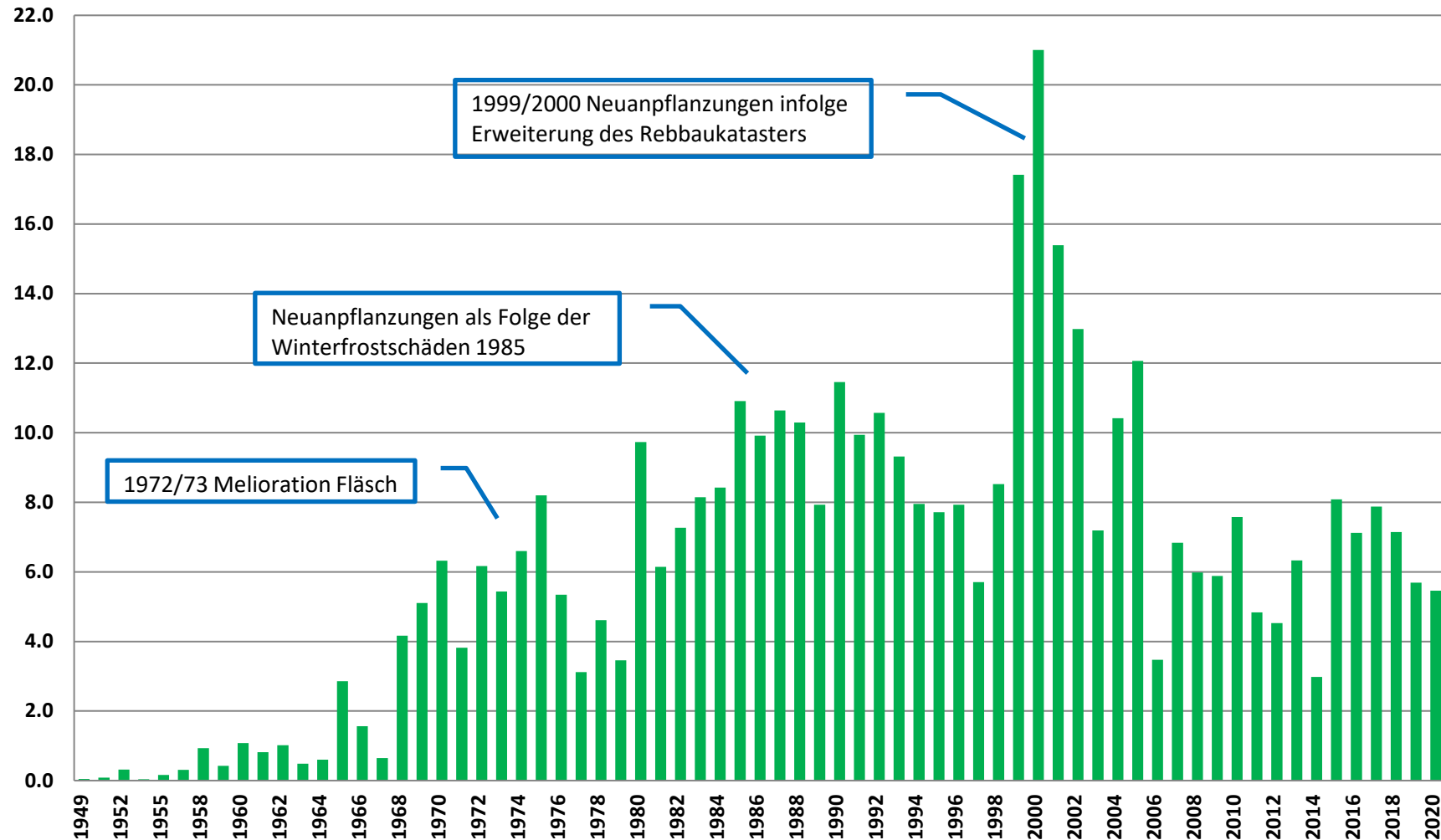
## Niederschläge in Landquart (mm)

Monat/Jahr	2014	2015	2016	2017	2018	2019	2020	1985/2019	2020 in % von 1985/2019
Januar	53	57	108	77	189	112	61	70	87%
Februar	59	25	74	61	28	30	89	66	135%
März	54	143	65	117	64	93	45	86	52%
April	39	59	122	141	22	62	63	69	91%
Mai	79	122	162	82	105	147	67	88	76%
Juni	100	98	158	131	19	70	146	111	131%
Juli	151	60	132	121	41	106	73	116	63%
August	113	80	120	157	84	160	181	131	138%
September	68	107	92	196	45	89	62	88	71%
Oktober	101	84	30	65	115	104	135	73	184%
November	88	44	70	65	9	90	8	83	10%
Dezember	63	12	2	125	154	73	126	81	156%
<b>Total</b>	<b>968</b>	<b>891</b>	<b>1'135</b>	<b>1'338</b>	<b>875</b>	<b>1'136</b>	<b>1'056</b>	<b>1'063</b>	<b>107%</b>
<b>Mai bis Okt.</b>	<b>612</b>	<b>551</b>	<b>694</b>	<b>752</b>	<b>409</b>	<b>676</b>	<b>664</b>	<b>607</b>	<b>111%</b>

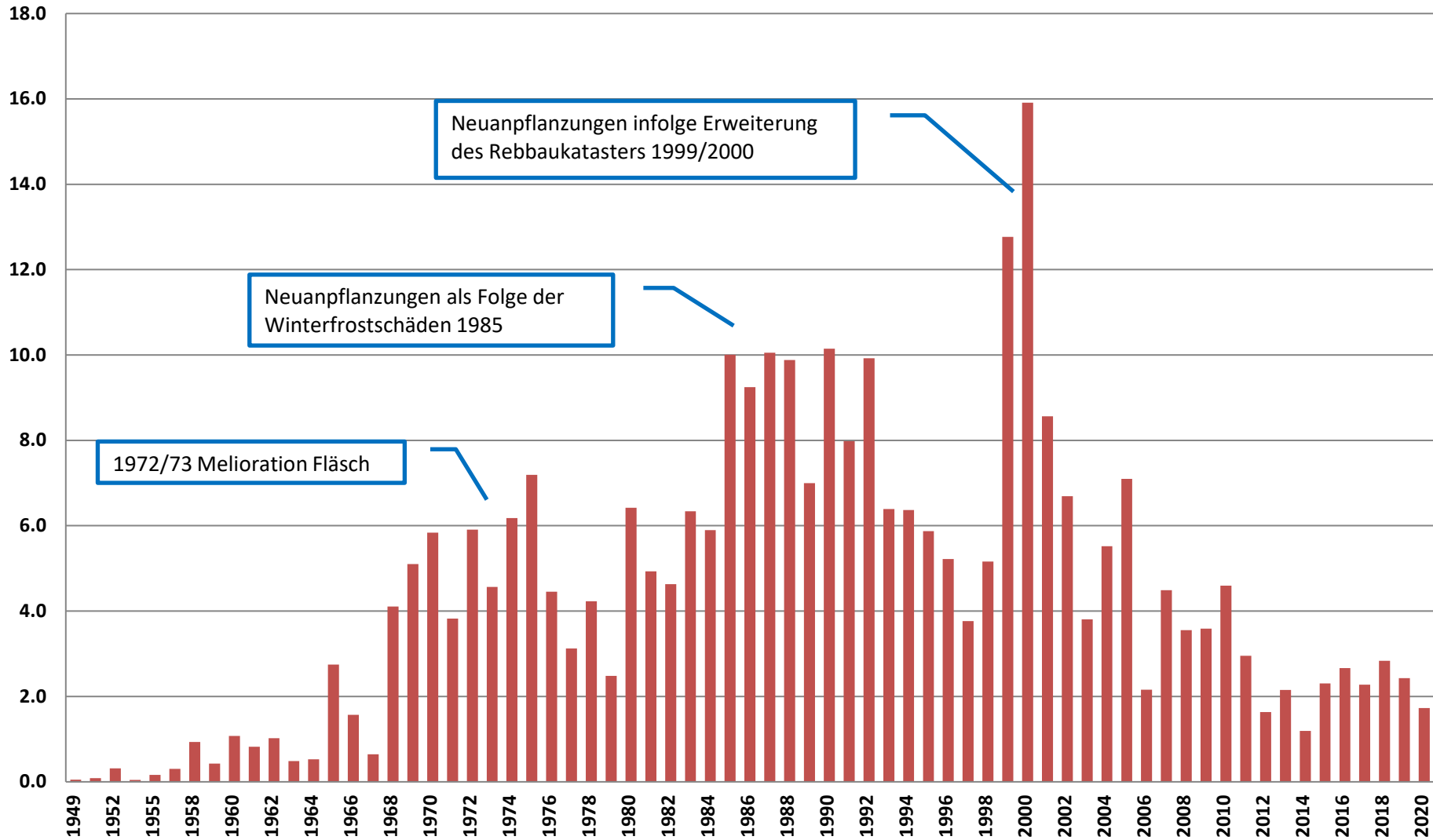
## Rebfläche in Graubünden 1970 bis 2020 (in ha)



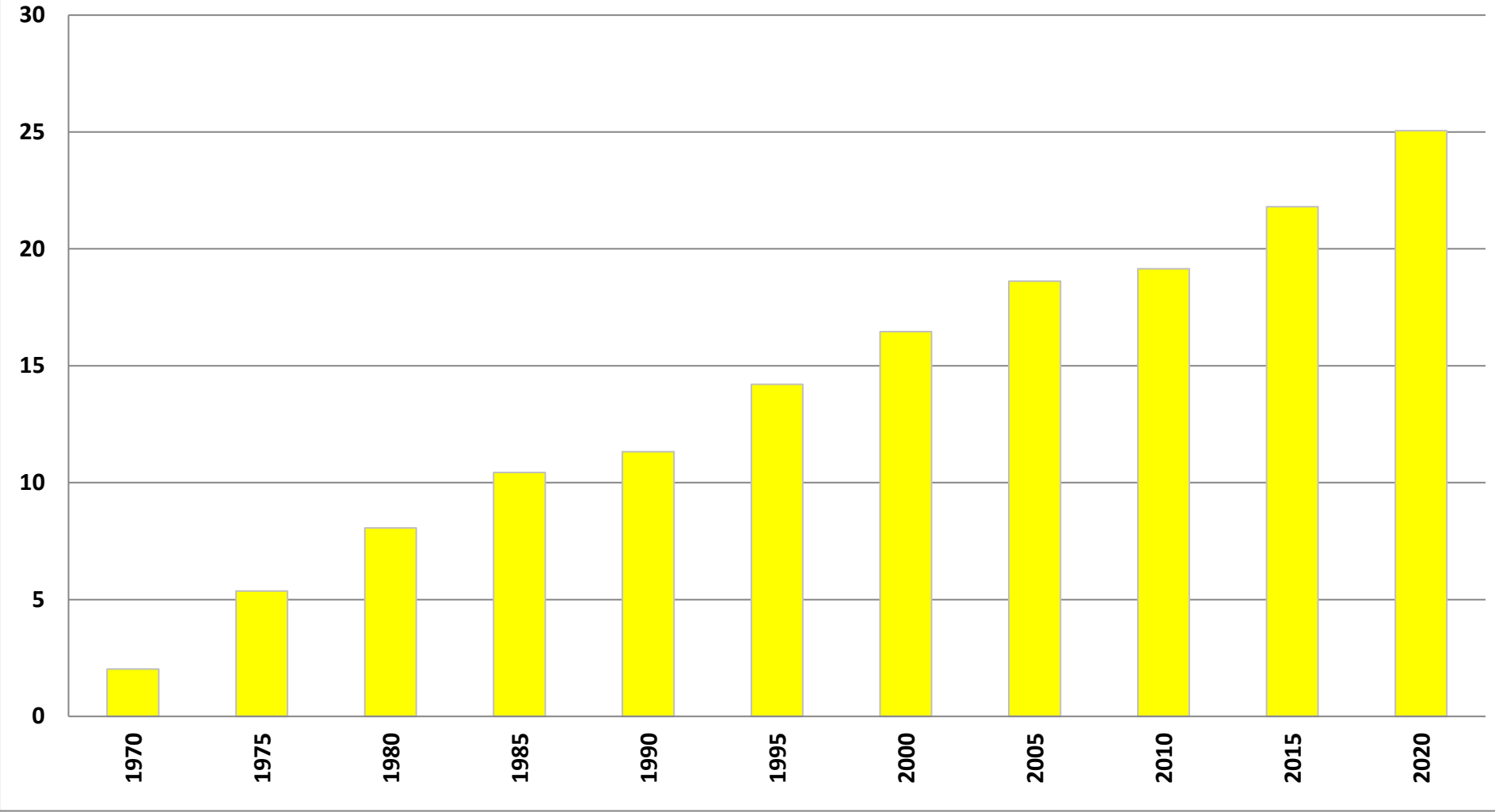
## Flächen aller Rebsorten nach Pflanzjahren (ha)



## Blauburgunder: Flächen nach Pflanzjahren (ha)

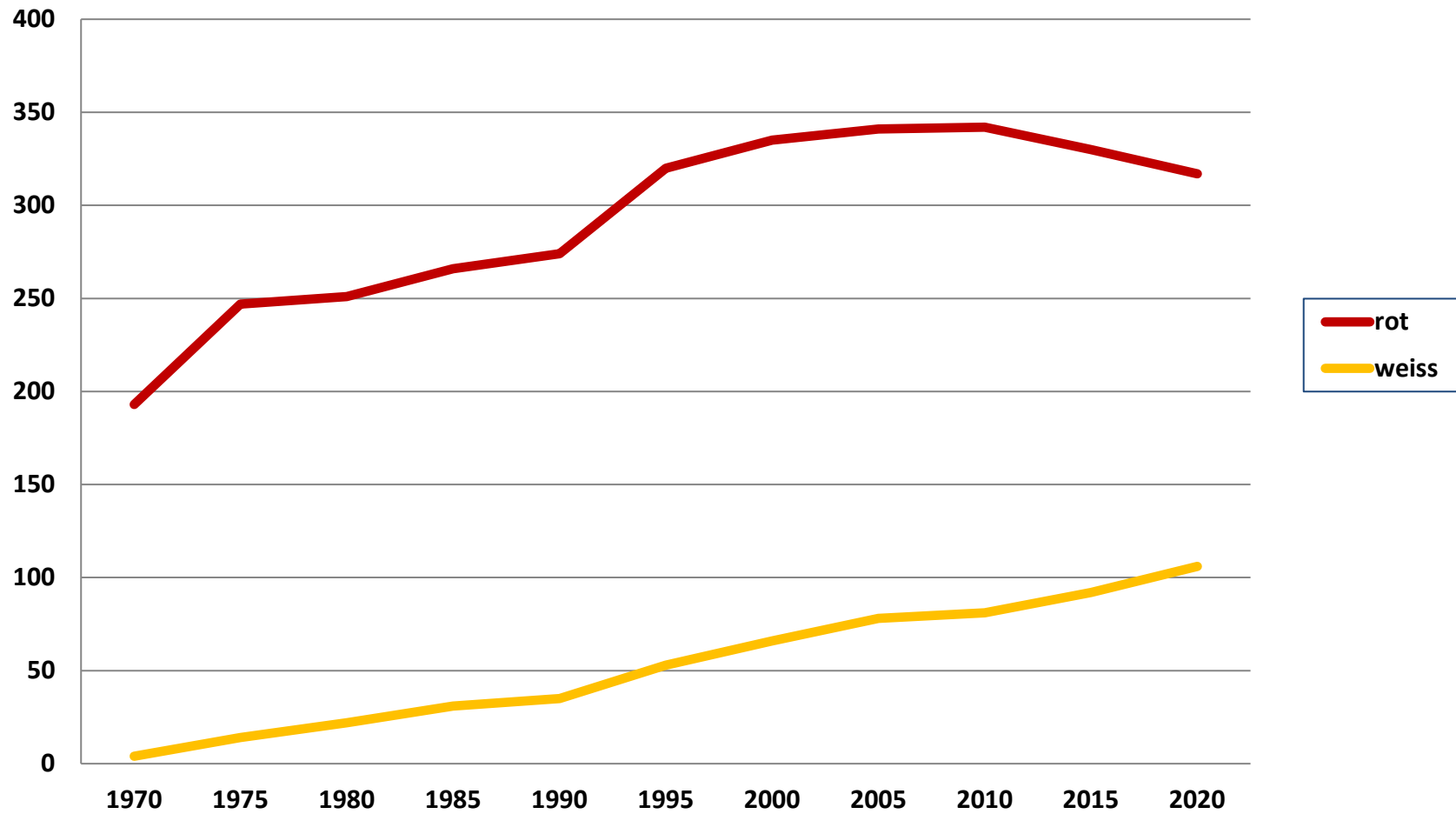


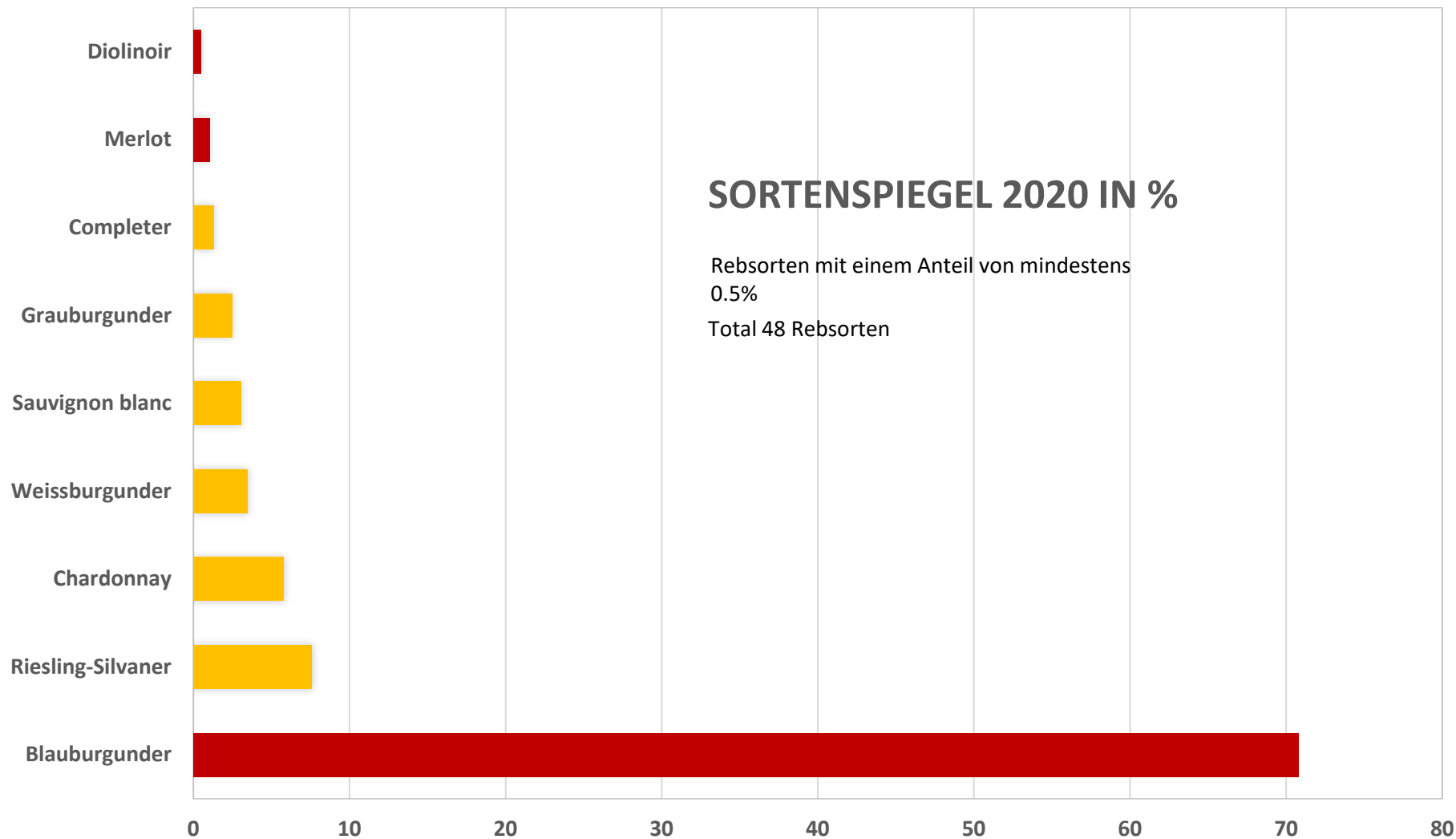
**Anteil weisser Traubensorten in Graubünden seit 1970 in %**



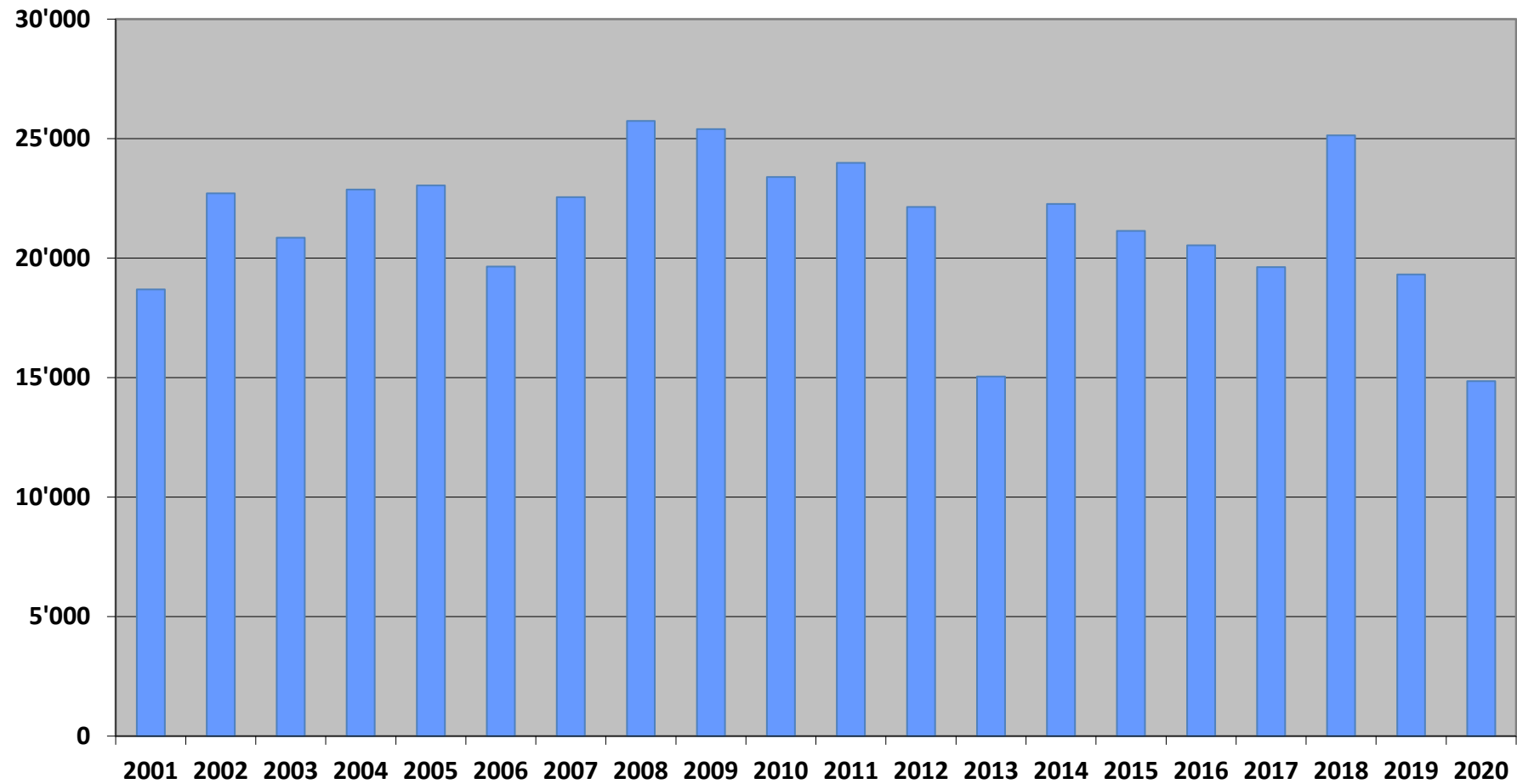


## Rebfläche weisser und roter Traubensorten in Graubünden 1970 bis 2020 (in ha)

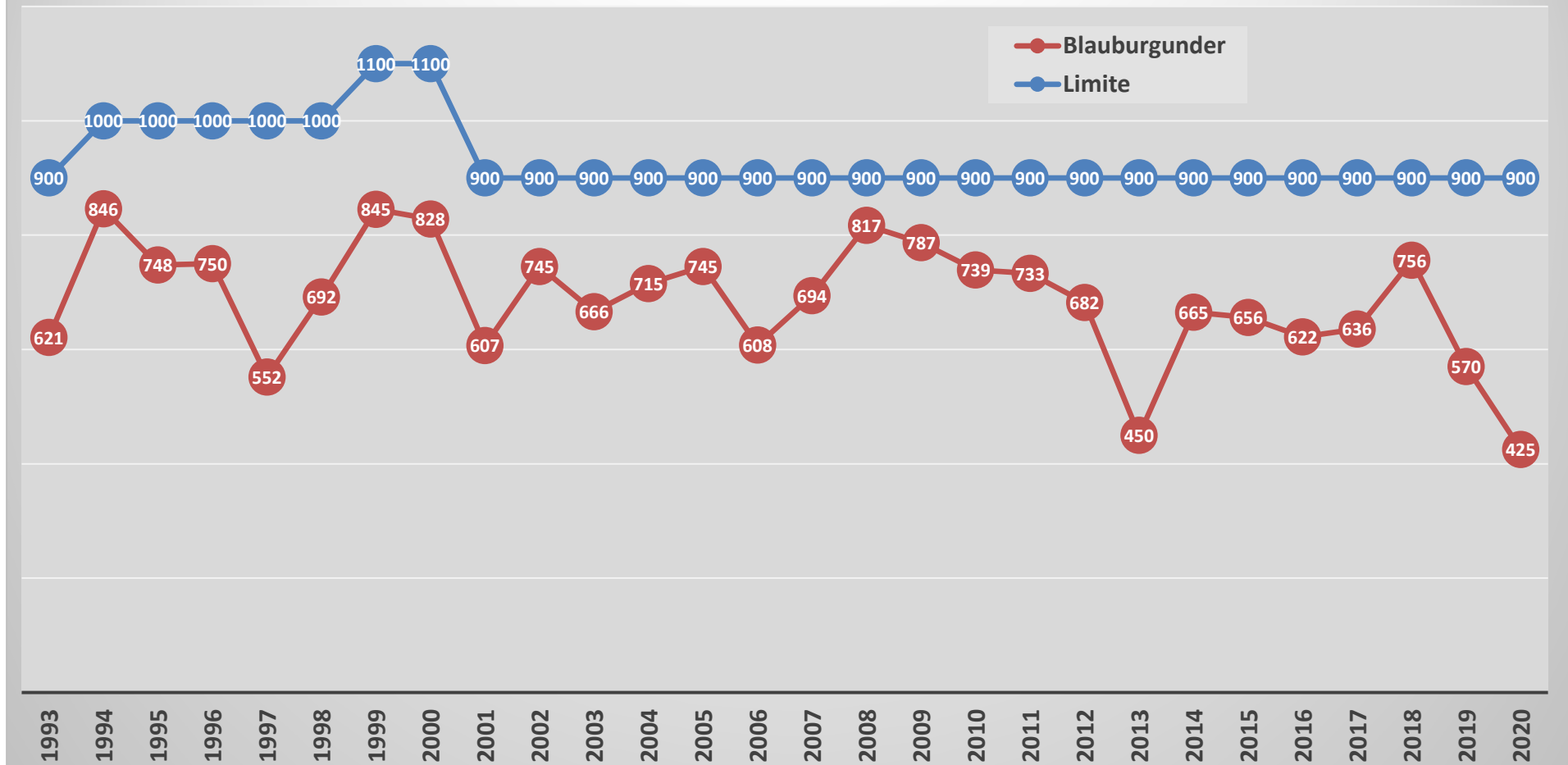




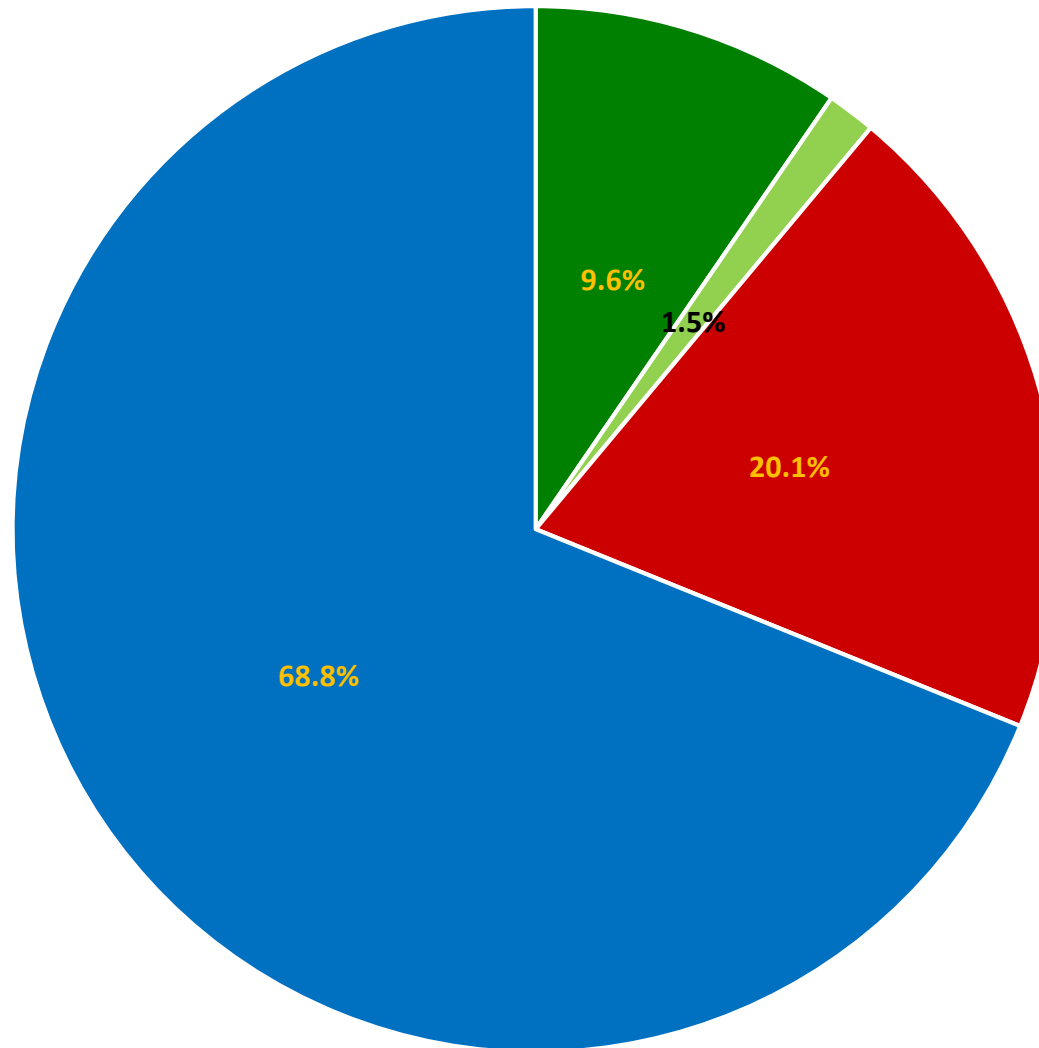
## Weinernten 2000 bis 2020 im Bündner Rheintal (hl)



## Vergleich Durchschnittsertrag Blauburgunder und Höchstmenge (g/m<sup>2</sup>)

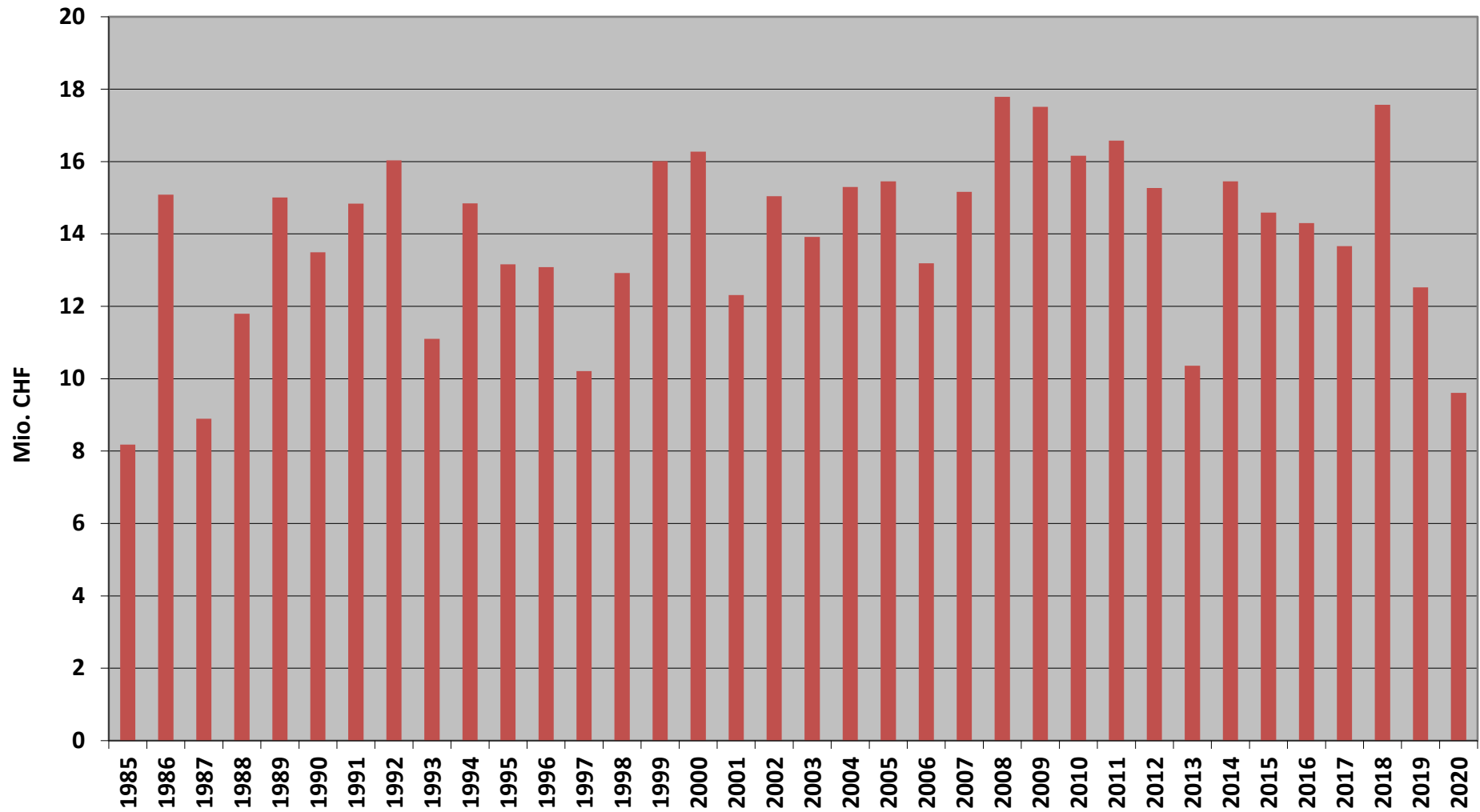


## Anbaumethoden 2020 nach Bewirtschaftern

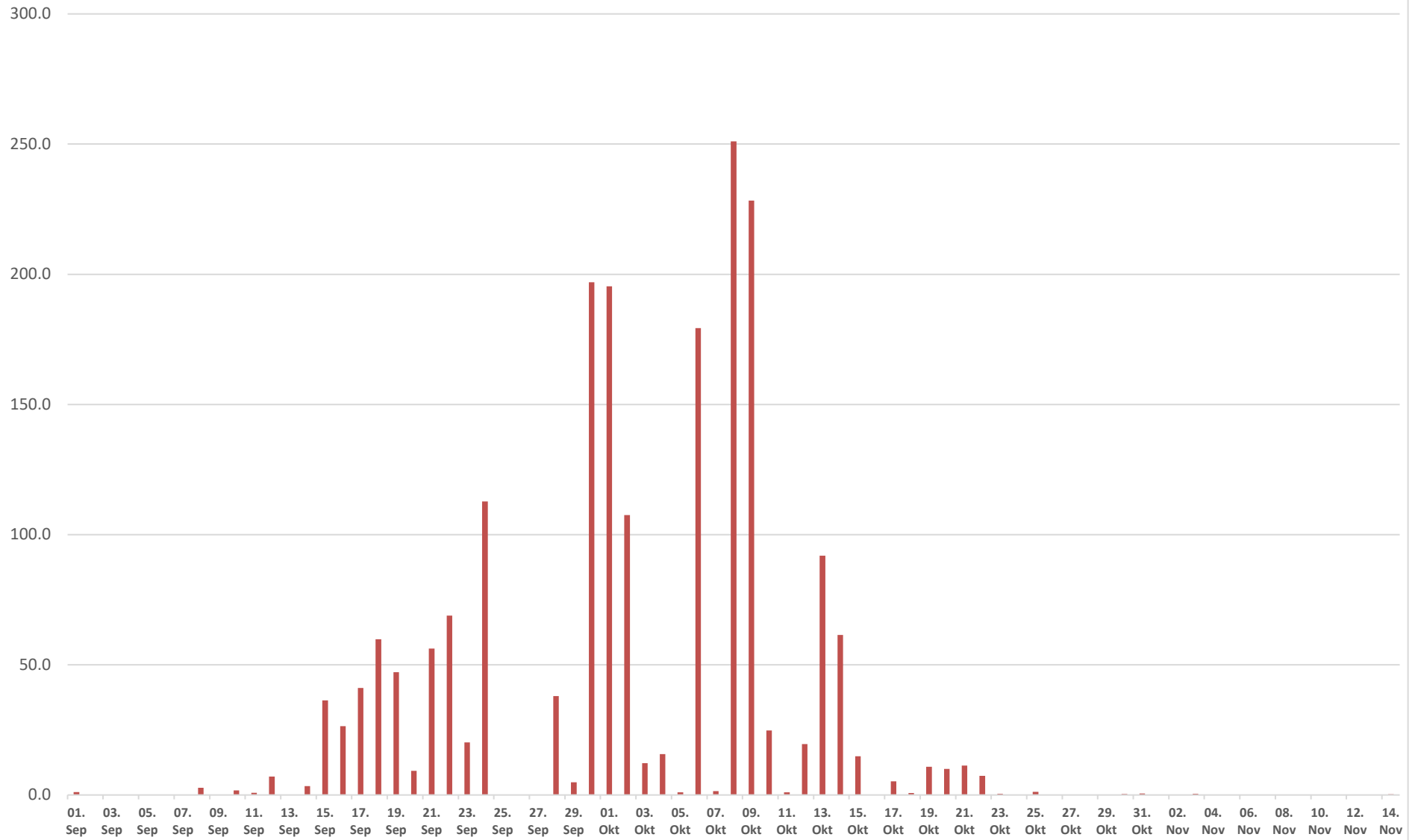


■ Bio ■ Bio-Umstellung ■ ÖLN ■ Konventionell

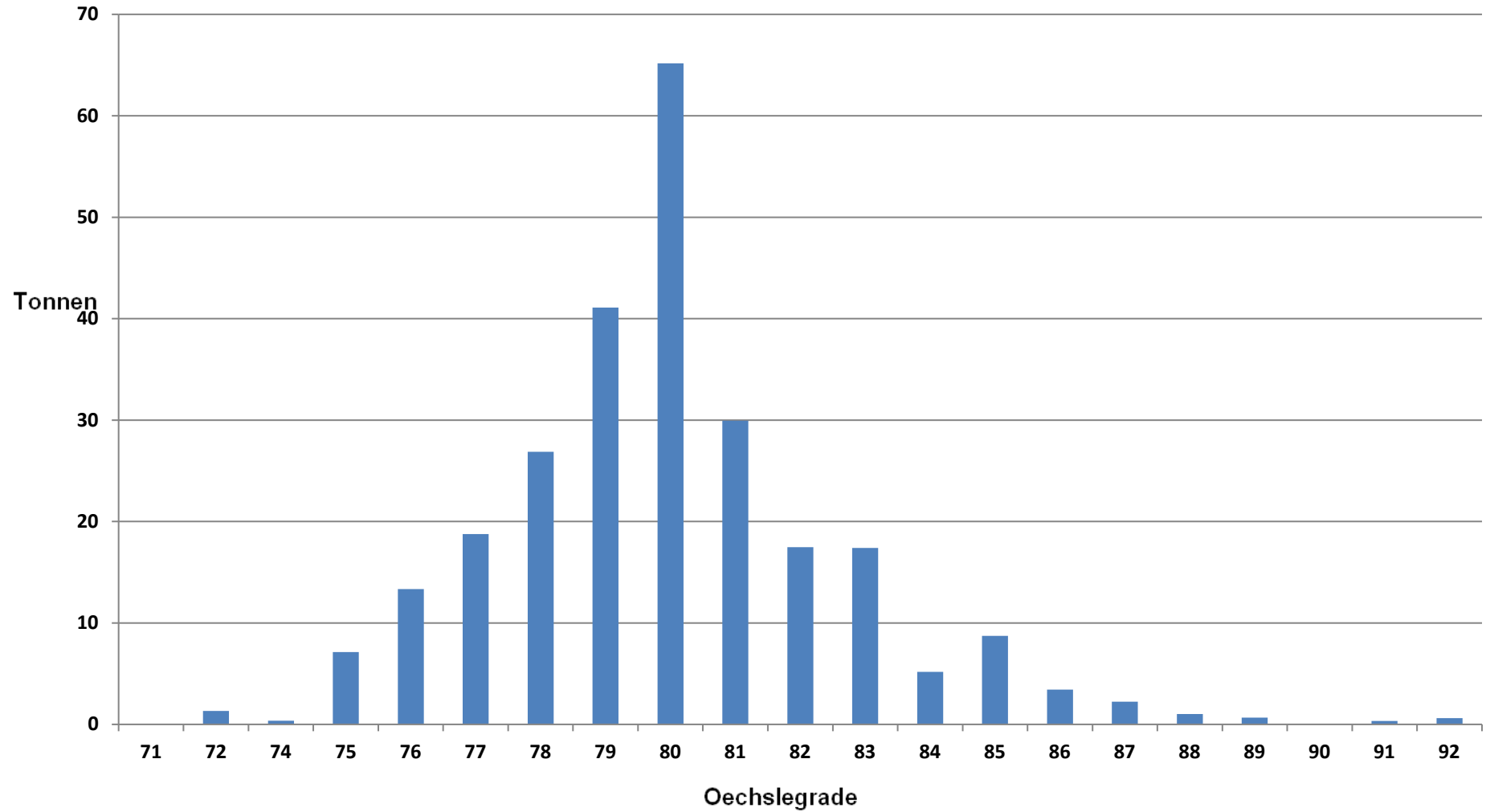
## Rohhertrag im Bündner Weinbau 1985 bis 2020 (in Mio. CHF)



### Erntemengen 2020 in Tonnen pro Tag

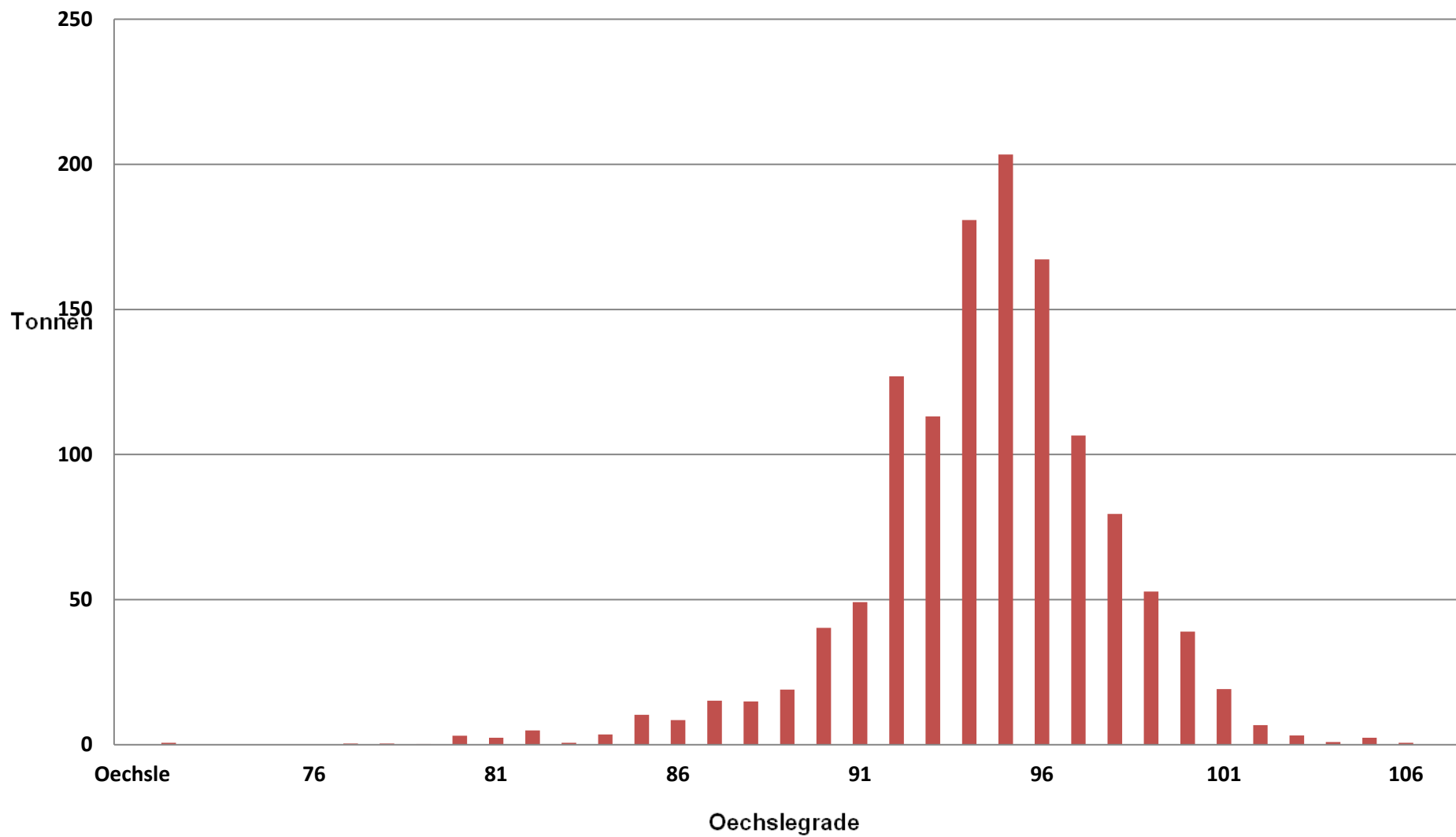


## Riesling-Silvaner 2020: Erntemengen in Tonnen bei verschiedenen Oechslegraden

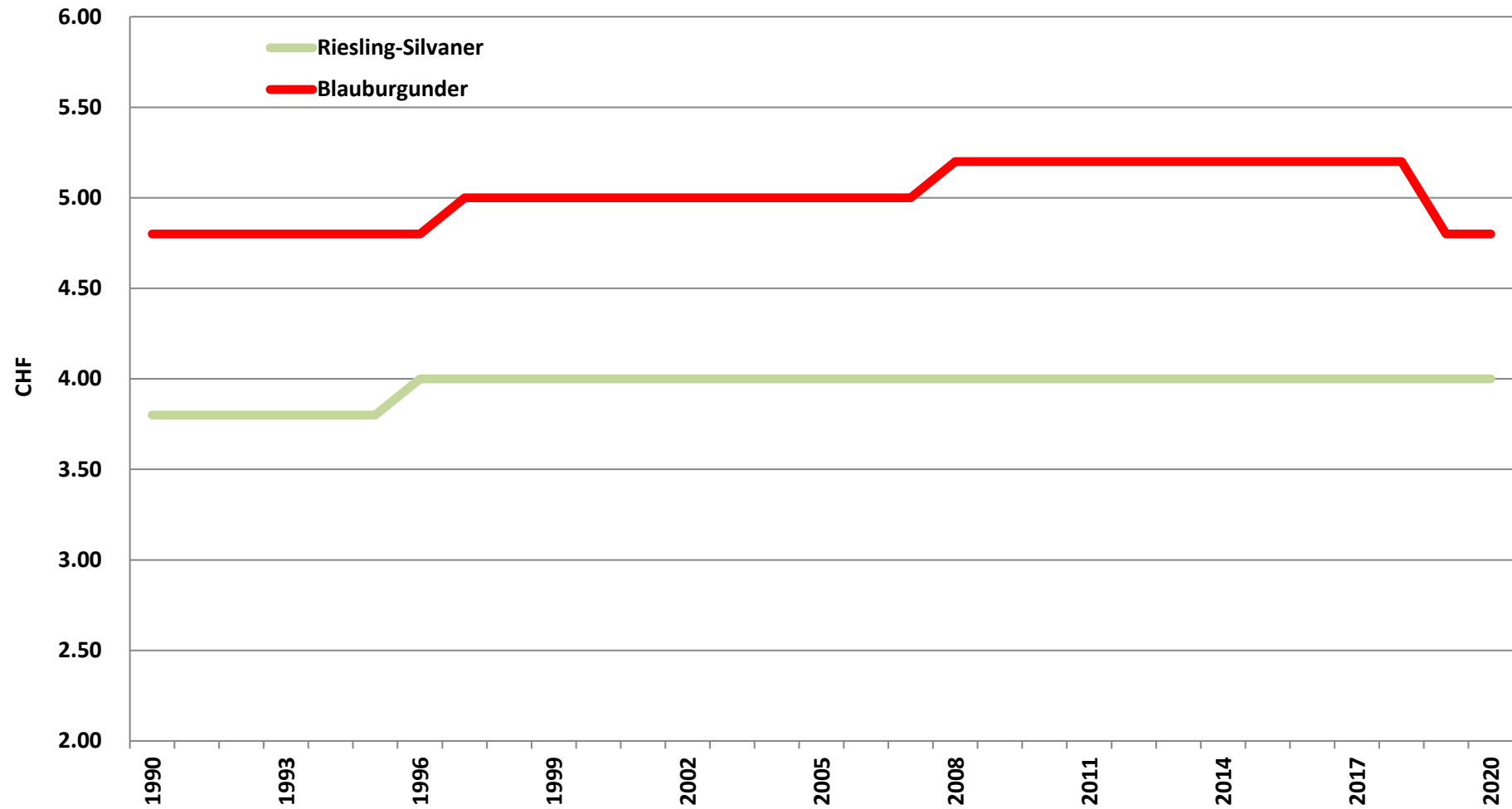




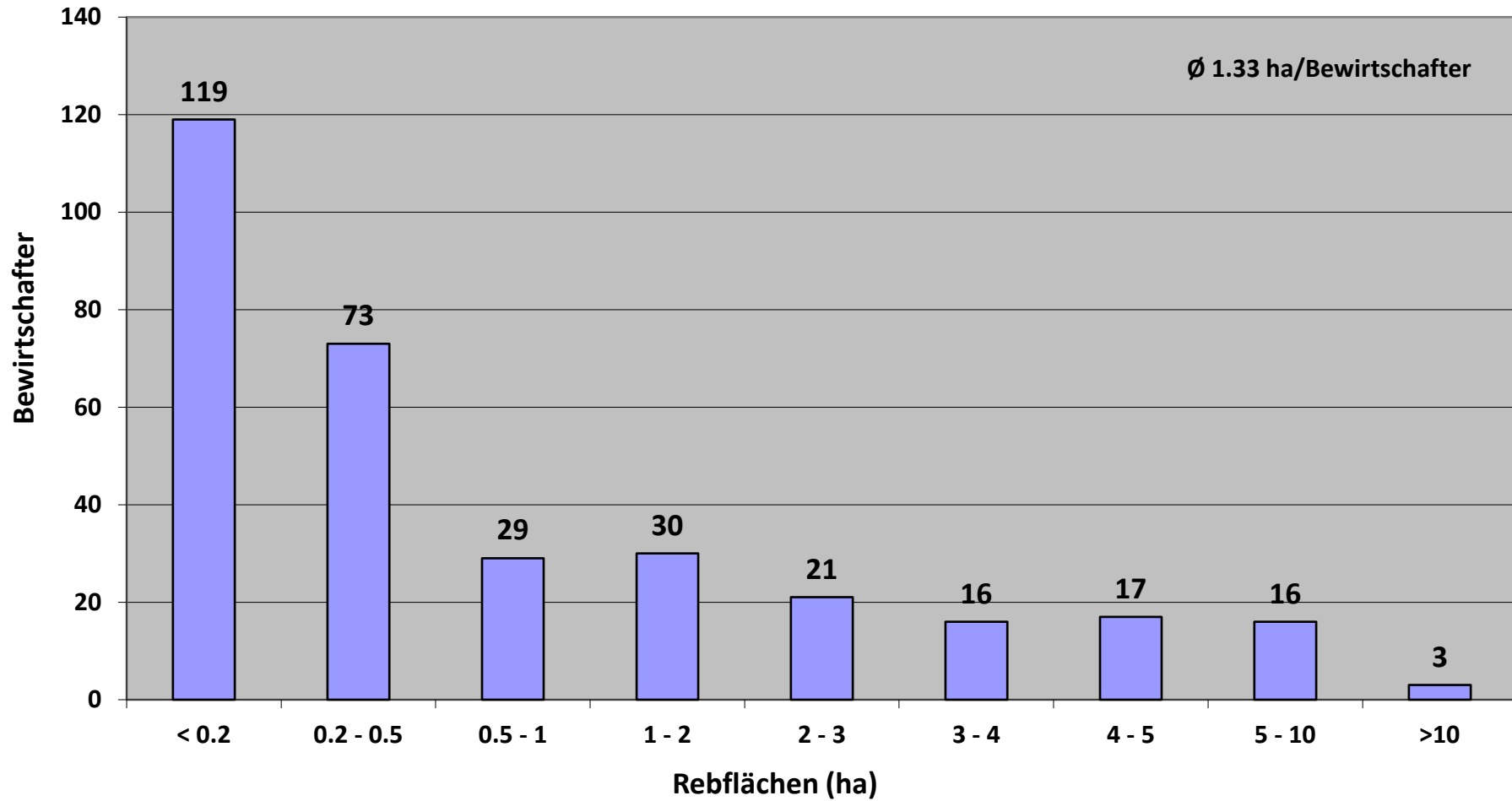
### Blauburgunder 2020: Erntemengen in Tonnen bei verschiedenen Oechslegraden



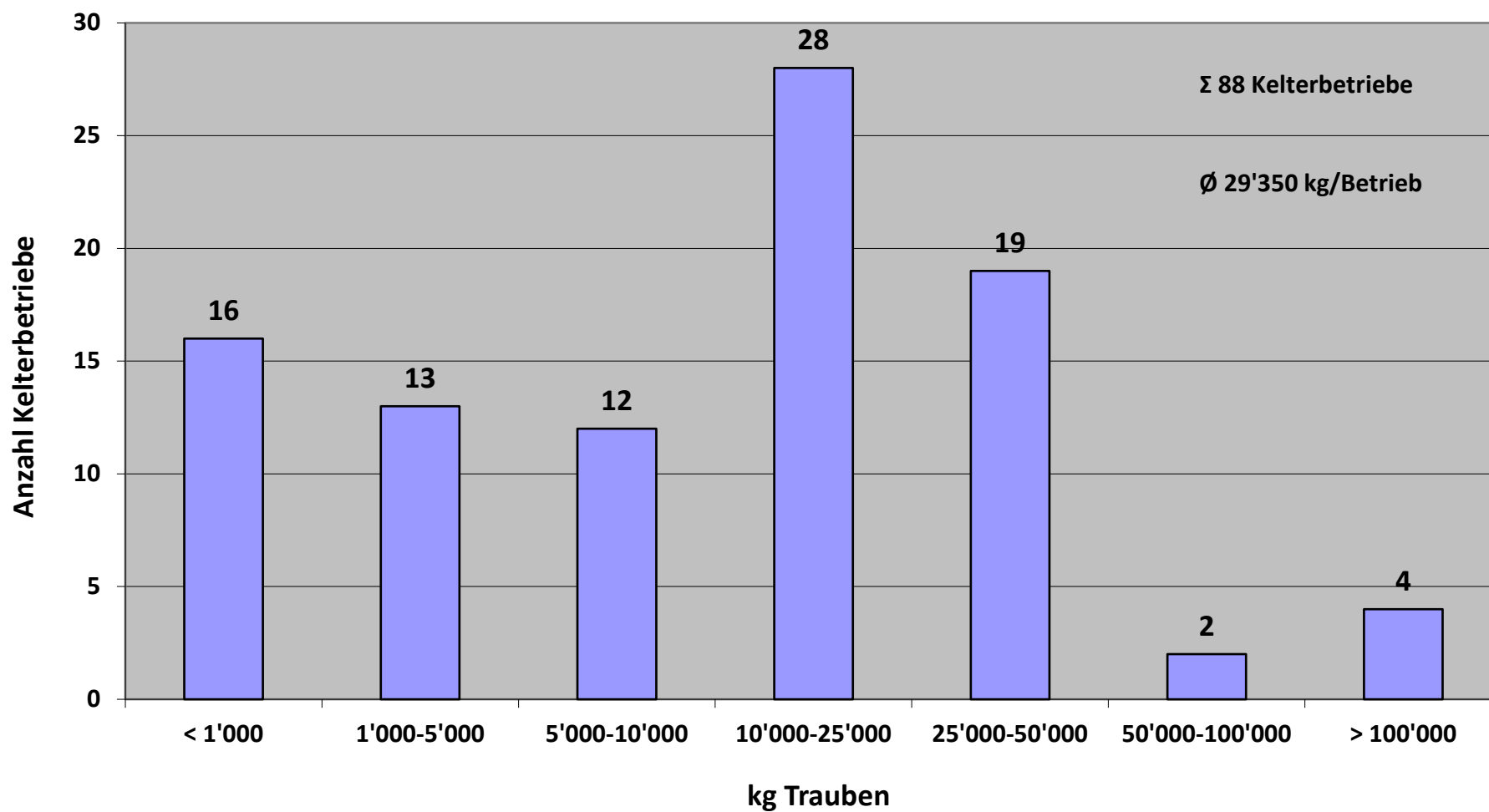
## Traubenpreise 1980-2020



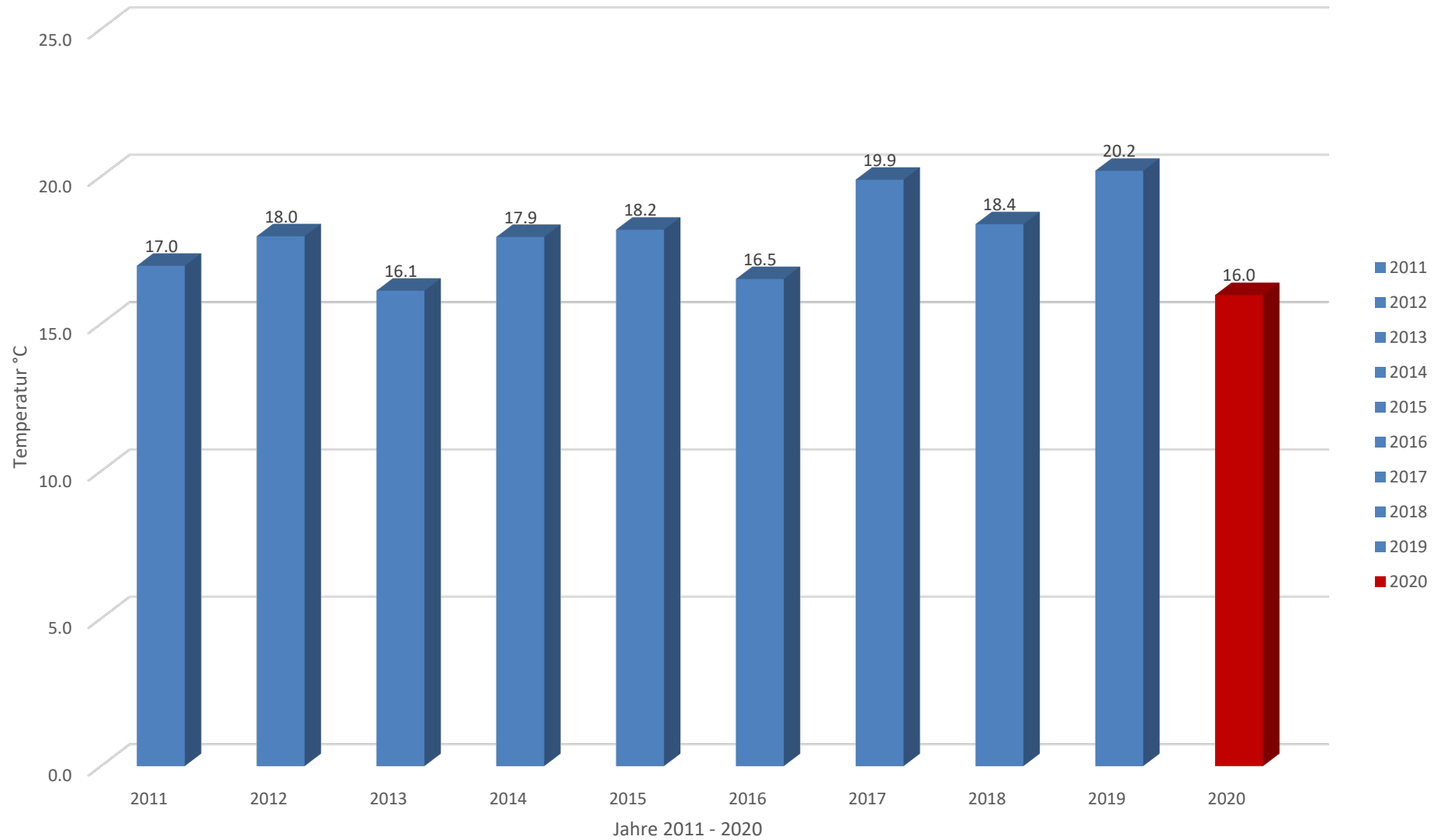
## Betriebsgrößen 2020



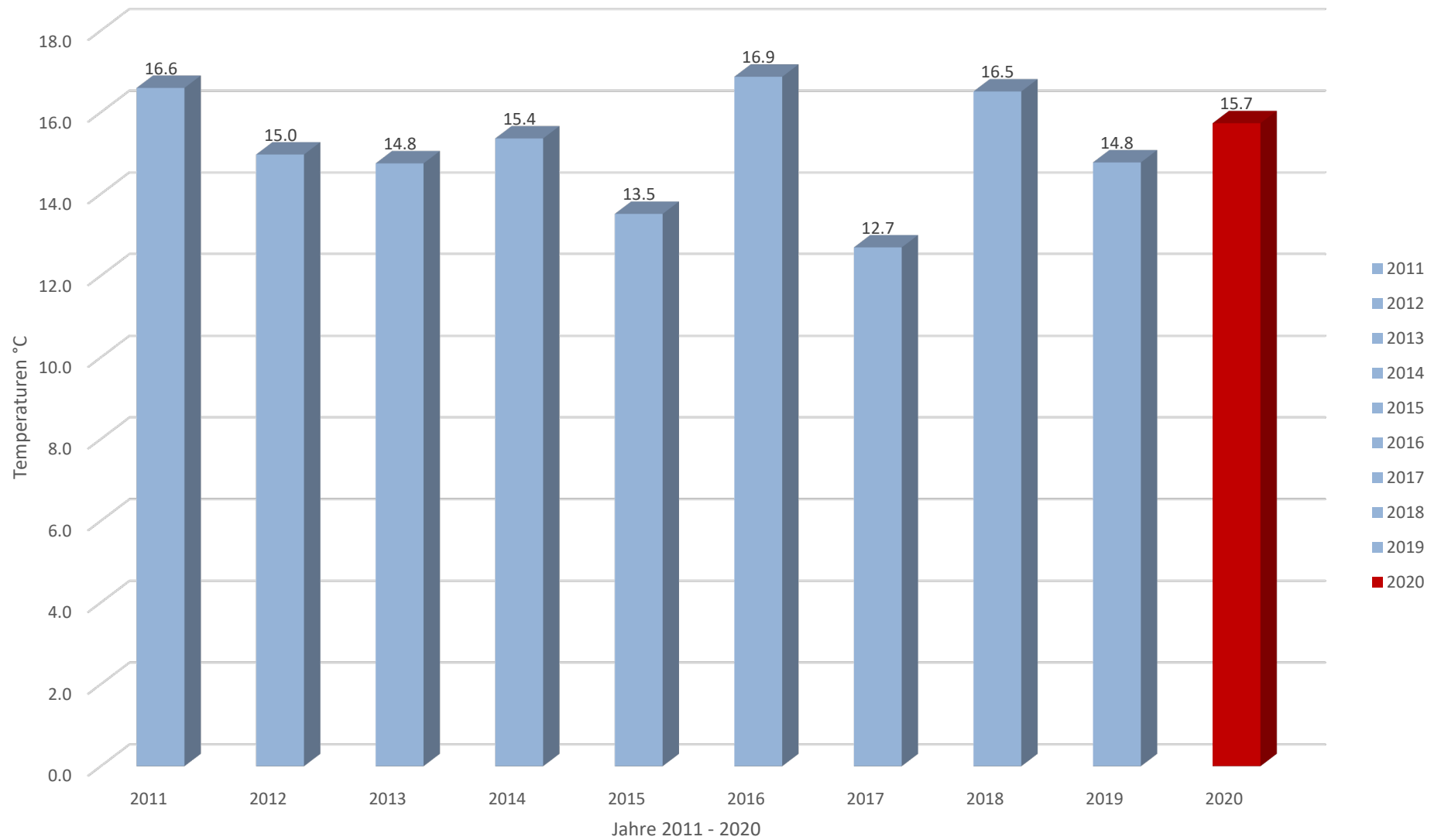
## Eingekellerte Traubenmenge 2020 (kg)



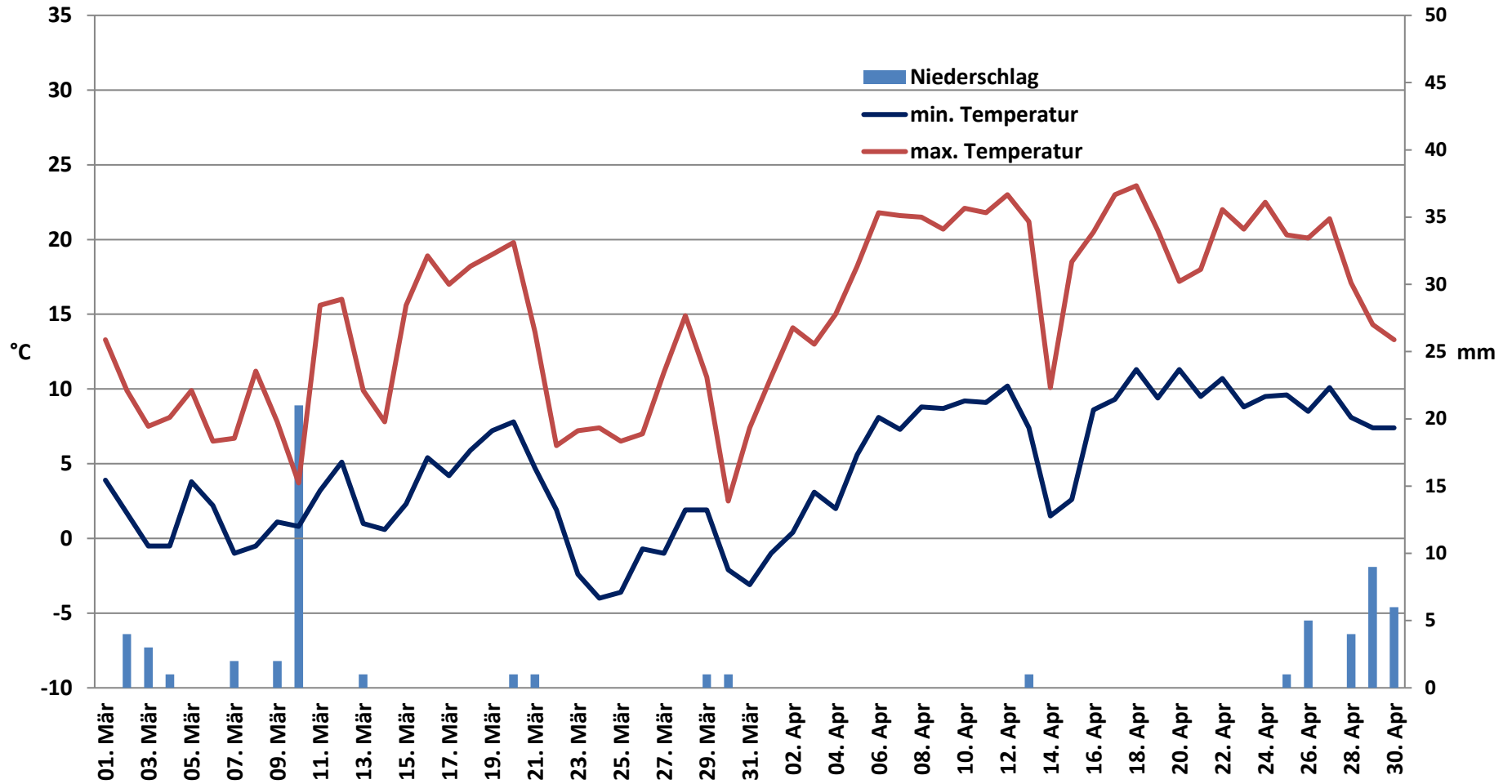
## Ø Temperatur Monat Juni



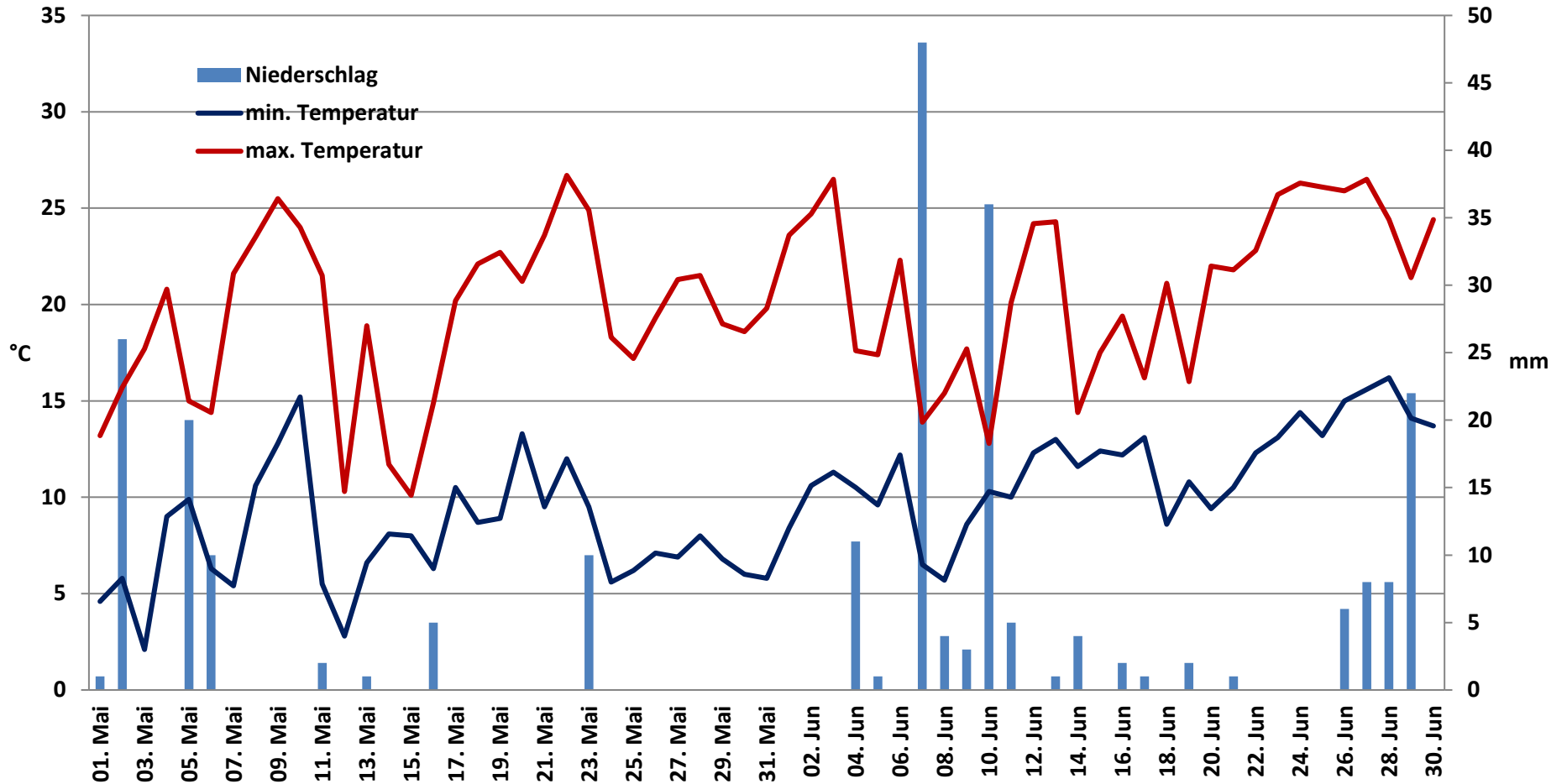
## Ø Temperatur Monat September



## Temperaturen und Niederschläge in Maienfeld im März und April 2020

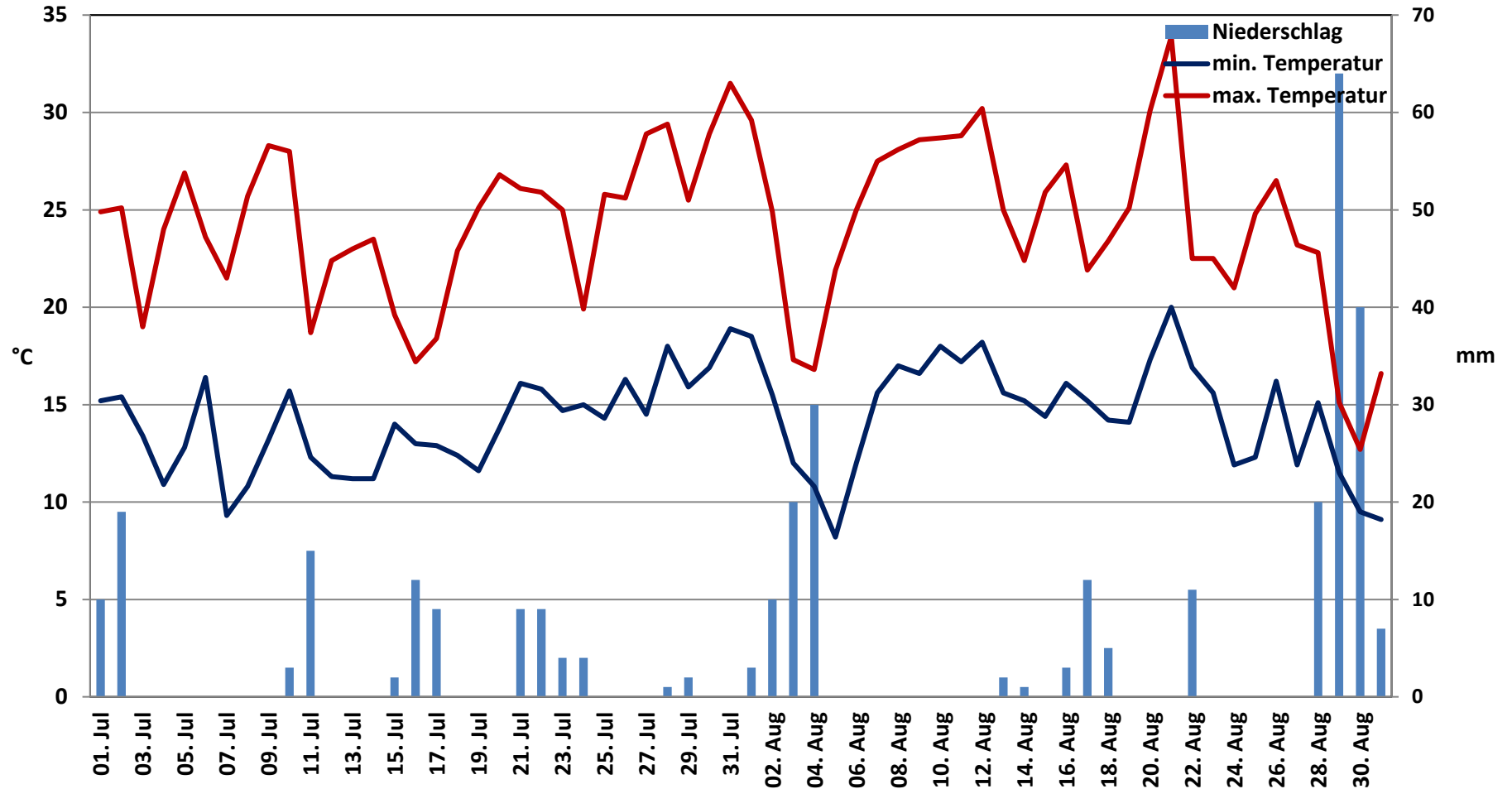


## Temperaturen und Niederschläge in Maienfeld im Mai und Juni 2020





## Temperaturen und Niederschläge in Maienfeld im Juli und August 2020



## Temperaturen und Niederschläge in Maienfeld im August und September 2020

